



รายงานการติดตามและประเมินผล การสำรวจความคิดเห็นการมีส่วนร่วมของประชาคม ในการพัฒนาท้องถิ่นในเขตพื้นที่จังหวัดขอนแก่น ประจำปี พ.ศ. ๒๕๖๑

ภาพชุมชนในการจัดการ
งานประจำปี พ.ศ. ๒๕๖๑
ส่วนจังหวัดขอนแก่น
นาคม ๒๕๖๑



ฝ่ายตรวจติดตามและประเมินผลแผนงานโครงการ
กองแผนและงบประมาณ
องค์การบริหารส่วนจังหวัดขอนแก่น
โทรศัพท์ / โทรสาร : ๐-๔๓๒๓-๖๗๙๓
www.kkpao.go.th

คำนำ

เอกสารเล่มนี้ เป็นเอกสารสรุปผลการติดตามและประเมินผลโครงการสำรวจความคิดเห็นการมีส่วนร่วมของประชาคมในการพัฒนาท้องถิ่นในเขตพื้นที่จังหวัดขอนแก่น ประจำปี พ.ศ.๒๕๖๑ โดยมีวัตถุประสงค์เพื่อต้องการทราบระดับความคิดเห็นของประชาชนในการพัฒนาท้องถิ่น โดยส่งเสริมและสนับสนุนให้มีส่วนร่วมในการกำหนดนโยบาย การตัดสินใจทางการเมือง การวางแผนเศรษฐกิจ สังคม การเมือง รวมทั้งการจัดทำบริการสาธารณะ และเป็นไปตามประกาศคณะกรรมการกระจายอำนาจให้แก่องค์กรปกครองส่วนท้องถิ่น ลงวันที่ ๑๓ สิงหาคม ๒๕๔๖ ข้อ ๒(๑) การจัดทำแผนพัฒนาท้องถิ่นของตนเอง และประสานการจัดทำแผนพัฒนาจังหวัด โดยการสร้างและพัฒนาระบบการประสานแผนการพัฒนาท้องถิ่นของตนเองและประสานการใช้จ่ายงบประมาณในการพัฒนาขององค์กรปกครองส่วนท้องถิ่น และยังสอดคล้องกับแผนยุทธศาสตร์การพัฒนาจังหวัดขอนแก่น ในการพัฒนาศักยภาพในระดับพื้นที่ โดยเกิดจากกระบวนการมีส่วนร่วมของภาคีการพัฒนาหรือทุกภาคส่วนที่เกี่ยวข้องในการพัฒนาร่วมกันระดมความคิดเห็น จนเป็นมติร่วมกันในการรวมพลังขับเคลื่อนเพื่อให้การพัฒนาจังหวัดขอนแก่นสัมฤทธิ์ผลที่มุ่งหวังไว้ เช่นด้านการพัฒนาคน ต้องการให้คนเป็นคนดี มีคุณภาพ คุณธรรม จริยธรรม สังคมสันติสุข ด้านการพัฒนาทรัพยากรธรรมชาติและสิ่งแวดล้อม ต้องการให้จังหวัดขอนแก่นมีทรัพยากรธรรมชาติและสิ่งแวดล้อมที่อุดมสมบูรณ์และใช้ประโยชน์ได้อย่างยั่งยืน ด้านเศรษฐกิจ ต้องการเพิ่มผลผลิต ด้านสินค้าและบริการ ฯลฯ เป็นต้น

องค์การบริหารส่วนจังหวัด เป็นองค์กรปกครองส่วนท้องถิ่นมีหน้าที่สำคัญต่อการดำเนินชีวิตและความเป็นอยู่ของประชาชน ดังนั้น ผลที่ได้จากการติดตามและประเมินผลโครงการดังกล่าว เพื่อให้มีข้อมูลความต้องการของประชาชนในการพัฒนาและรับทราบสภาพปัญหาของประชาชน จึงได้สำรวจความคิดเห็นของประชาคม ผู้นำชุมชน และประชาชน ในเขตพื้นที่จังหวัดขอนแก่น เพื่อนำไปเป็นข้อมูลในการจัดทำแผนพัฒนาท้องถิ่นสี่ปี และการจัดทำงบประมาณรายจ่ายประจำปี ให้สอดคล้องกับสภาพปัญหาและความต้องการของประชาชนในท้องถิ่นอย่างแท้จริง และเพื่อให้เกิดประโยชน์สูงสุดต่อประชาชนในท้องถิ่นอย่างยั่งยืนตลอดไป

ฝ่ายตรวจติดตามและประเมินผลแผนงาน/โครงการ

กองแผนและงบประมาณ

องค์การบริหารส่วนจังหวัดขอนแก่น

กันยายน ๒๕๖๑

สารบัญ

| | หน้า | |
|-----------------------|---|----|
| คำนำ | ก | |
| สารบัญ | ข | |
| บทสรุปสำหรับผู้บริหาร | ค | |
| บทที่ | | |
| ๑ | บทนำ | |
| | หลักการและเหตุ | ๑ |
| | วัตถุประสงค์ของการติดตามและประเมินผล | ๑ |
| | ความสำคัญของการติดตามและประเมินผล | ๒ |
| | ขอบเขตการติดตามและประเมินผล | ๒ |
| | ระเบียบวิธีการติดตามและประเมินผล | ๒ |
| | นิยามคำศัพท์ | ๒ |
| ๒ | เอกสารที่เกี่ยวข้อง | |
| | แนวคิดเกี่ยวกับการมีส่วนร่วม | ๓ |
| | แนวคิดเกี่ยวกับการพัฒนา | ๔ |
| | แนวคิดเกี่ยวกับองค์การบริหารส่วนจังหวัด | ๖ |
| | แนวคิดเกี่ยวกับความคิดเห็น | ๑๒ |
| | กรอบแนวคิดในการติดตามและประเมินผล | ๑๓ |
| ๓ | วิธีการติดตามประเมินผล | |
| | ประชากรกลุ่มตัวอย่าง | ๑๔ |
| | ขั้นตอนการติดตามและประเมินผล | ๑๕ |
| | พื้นที่ดำเนินการติดตามและประเมินผล | ๑๕ |
| | เครื่องมือที่ใช้ในการติดตามและประเมินผล | ๑๕ |
| | การเก็บรวบรวมข้อมูล | ๑๕ |
| | ระยะเวลาในการเก็บรวบรวมข้อมูล | ๑๖ |
| | การวิเคราะห์ข้อมูล | ๑๖ |
| | การนำเสนอ | ๑๖ |
| ๔ | ผลการวิเคราะห์ข้อมูล | ๑๗ |
| ๕ | สรุปการติดตามและประเมินผล | ๒๘ |
| | บรรณานุกรม | ๓๑ |
| | ภาคผนวก | ๓๒ |

บทสรุปผู้บริหาร

การสำรวจความคิดเห็นการมีส่วนร่วมของประชาคมในการพัฒนาท้องถิ่นในเขตพื้นที่จังหวัดขอนแก่น ประจำปี พ.ศ. ๒๕๖๑ จำนวน ๒๖ อำเภอ ระหว่างเดือน มิถุนายน – กันยายน ๒๕๖๑ ซึ่งมีวัตถุประสงค์ในการสำรวจ คือทราบปัญหาและความต้องการของประชาคมในพื้นที่ของจังหวัดขอนแก่น นำมาประกอบการวางแผน เพื่อพัฒนาท้องถิ่นโดยให้ประชาคมในพื้นที่มีส่วนร่วมในการพัฒนา ร่วมแสดงความคิดเห็น ตลอดจนข้อเสนอแนะต่างๆ ที่เป็นประโยชน์ในการพัฒนาท้องถิ่น เพื่อเป็นแนวทางในการดำเนินการแก้ไข ประชาชนได้รับประโยชน์สูงสุด ซึ่งองค์การบริหารส่วนจังหวัดขอนแก่นได้ดำเนินการเก็บรวบรวมข้อมูล และวิเคราะห์เสร็จเรียบร้อยแล้ว สรุปผลฯ ดังนี้

สรุปผลการประเมิน

(๑) สถานภาพทั่วไปของผู้ให้ข้อมูล

พบว่า กลุ่มผู้ให้ข้อมูลเป็นประชาคม, ผู้นำชุมชน และประชาชนในเขตพื้นที่จังหวัดขอนแก่น รวม ๒๖ อำเภอ โดยแจกและเก็บรวบรวมข้อมูลจากแบบสอบถามจำนวน ๑,๘๗๗ เป็นชาย ๙๓๘ คน คิดเป็นร้อยละ ๔๙.๙๗ เป็นหญิง ๙๓๙ คน คิดเป็นร้อยละ ๕๐.๐๓ มีอายุอยู่ในช่วง ๕๑ - ๖๐ ปี มากที่สุด ๘๒๘ คน คิดเป็นร้อยละ ๔๔.๑๑ รองลงมาอยู่ในช่วงอายุ ๔๑- ๕๐ ปี ๕๐๗ คน คิดเป็นร้อยละ ๒๗.๐๑ ระดับการศึกษามากที่สุด มัธยมศึกษา/เทียบเท่า ๖๘๖ คน คิดเป็นร้อยละ ๓๖.๕๕ รองลงมา ประถมศึกษา ๔๔๙ คน คิดเป็นร้อยละ ๒๓.๙๒ มีอาชีพเกษตรกร/รับจ้างทั่วไปมากที่สุด ๑,๐๕๙ คน คิดเป็นร้อยละ ๕๖.๔๒ รองลงมาข้าราชการ ๓๒๖ คน คิดเป็นร้อยละ ๑๗.๓๗ ท่านที่เคยเข้าร่วมโครงการฯ ๙๗๘ คน คิดเป็นร้อยละ ๕๒.๑๐ ไม่เคยเข้าร่วมโครงการ ๘๙๙ คน คิดเป็นร้อยละ ๔๗.๙๐ ท่านที่สมัครใจเข้าร่วมโครงการ ๑,๖๔๙ คน คิดเป็นร้อยละ ๘๗.๘๕ ท่านที่ไม่สมัครใจเข้าร่วมโครงการ ๒๒๘ คน คิดเป็นร้อยละ ๑๒.๑๕

(๒) ความคิดเห็นของประชาคมในการพัฒนาท้องถิ่นของตนเองในพื้นที่จังหวัดขอนแก่น

รวม ๒๖ อำเภอ

สรุปได้ว่า จากการสำรวจความคิดเห็นของประชาคมในการพัฒนาท้องถิ่น พบว่า ประชาคม หรือผู้นำชุมชน เป็นตัวแทนของคนในชุมชนในการเสนอความคิดเห็น ความต้องการของประชาชนในการพัฒนาท้องถิ่นให้มีความเจริญในทุกด้าน ทั้งด้านเศรษฐกิจ สังคม โครงการร่วมประชุมวางแผน ลงมติ หาข้อสรุปในการเสนอขอรับการสนับสนุนงบประมาณจัดเรียงความสำคัญความเดือดร้อนที่ต้องได้รับการแก้ไขเป็นอันดับแรก ประชาชนได้เข้ามามีส่วนร่วมในการแสดงความคิดเห็น ร่วมเสนอโครงการ ร่วมตรวจสอบ ร่วมรับผลประโยชน์ร่วมกัน รวมถึงการพัฒนาขีดความสามารถของคนในชุมชน ซึ่งมีปัจจัยที่เกี่ยวข้องของทั้งสถานภาพทางสังคม สถานภาพทางเศรษฐกิจ สถานภาพทางอาชีพ

การเปิดโอกาสให้ประชาชนได้เข้ามามีส่วนร่วมในพัฒนาท้องถิ่น ถิ่นของตนเองในทุกขั้นตอน ทั้งในการแก้ไขปัญหา และป้องกันปัญหาเปิดโอกาสให้มีส่วนร่วมในการริเริ่ม ร่วมกำหนดนโยบาย วางแผน ตัดสินใจ ร่วมตรวจสอบการใช้อำนาจของรัฐในทุกระดับ ร่วมติดตามและรับผิดชอบในเรื่องต่างๆ อันมีผลกระทบต่อประชาชน ชุมชนในทุกรูปแบบ การเข้าไปมีส่วนร่วมอย่างแข็งขัน และอย่างเต็มที่ของกลุ่มบุคคลผู้มีส่วนได้เสียในทุกขั้นตอนของโครงการหรืองานพัฒนาชนบท การมีส่วนร่วมจะเป็นเครื่องประกันว่าสิ่งที่มีส่วนได้เสียต้องการที่สุดนั้น จะได้รับการตอบสนอง และทำให้มีความเป็นไปได้มากขึ้นว่าสิ่งนั้นจะตรงกับความต้องการที่แท้จริง และมั่นใจมากขึ้นว่าผู้เข้าร่วมทุกคนจะได้รับประโยชน์เท่าเทียมกัน

การสำรวจความคิดเห็นเป็นวิธีการให้ประชาชนได้มีส่วนร่วมแสดงความคิดเห็นในเรื่องต่างๆ การค้นหาปัญหา และสาเหตุของปัญหาของแต่ละท้องถิ่นจะทำให้เข้าใจถึงสาเหตุของปัญหาในท้องถิ่นของตนเองเป็นอย่างดีย่อมเกิดประโยชน์ต่อชุมชนที่สามารถแก้ไขได้ตรงจุด และเห็นความต้องการของคนในชุมชน ซึ่งจะทำให้ชุมชนมีการพัฒนา ขยายเครือข่ายแลกเปลี่ยนความรู้ ความคิดเห็นซึ่งกันและกันทำให้ชุมชนมีความสามัคคี สร้างโอกาสให้กับชุมชนในการพัฒนาและสามารถต่อรองทั้งภาครัฐและเอกชนได้

ทั้งนี้สรุปได้ว่า การพัฒนาท้องถิ่นของตนเองเกิดจากความต้องการของคนในชุมชนผ่านกระบวนการมีส่วนร่วมของประชาชนที่ได้เข้ามามีส่วนร่วมในทุกขั้นตอน ร่วมเสนอโครงการ ร่วมวางแผน ร่วมตรวจสอบ ร่วมรับผลประโยชน์ รวมทั้งร่วมแก้ไขปัญหาที่อาจก่อให้เกิดผลกระทบต่อประชาชน คนในชุมชน ถ้าคนในชุมชนมีความสามัคคี มีความเข้มแข็งจะทำให้ชุมชนนั้นพัฒนาสู่ชุมชนที่เข้มแข็งในอนาคต ซึ่งผลการประเมินความพึงพอใจของประชาชนในพื้นที่จังหวัดขอนแก่น รวม ๒๖ อำเภอ มีความพึงพอใจในระดับมาก มีค่าเฉลี่ย ($\bar{x} = ๓.๘๙$) หรือคิดเป็นร้อยละ ๗๗.๘๐

ข้อเสนอแนะอื่นๆ

ข้อเสนอแนะที่ได้จากการติดตามฯ มีดังนี้

๑. ข้อเสนอแนะในการนำไปใช้

๑.๑ จากการติดตามและประเมินผล พบว่า องค์การบริหารส่วนจังหวัดขอนแก่น ยังเป็นหน่วยงานหลักในการดูแลประชาชนในพื้นที่จังหวัดขอนแก่น ๒๖ อำเภอ ทำให้ดูแลให้ความช่วยเหลือไม่ครอบคลุมทุกพื้นที่ต้องอาศัยหน่วยงานภาครัฐ หน่วยงานในพื้นที่เข้ามาดูแลร่วมกัน

๑.๒ จากการติดตามและประเมินผล พบว่า องค์การบริหารส่วนจังหวัดขอนแก่น ได้มีส่วนร่วมในการจัดสรรงบประมาณลงในพื้นที่แต่ละอำเภอ เช่น เข้าไปดำเนินการเอง ด้านโครงสร้างพื้นฐาน การส่งเสริมอาชีพ และจัดสรรงบประมาณเงินอุดหนุนฯ โครงการที่ไม่เกินศักยภาพหน่วยงานในพื้นที่ควรดำเนินการเอง

๑.๓ จากการติดตามและประเมินผล พบว่า องค์การบริหารส่วนจังหวัดขอนแก่น ได้จัดทำแผนฯ และบรรจุโครงการที่เกินศักยภาพของท้องถิ่น และสำคัญนำมาบรรจุไว้ในแผนพัฒนาองค์การบริหารส่วนจังหวัดขอนแก่น เพื่อรอให้การสนับสนุนงบประมาณครั้งต่อไป

๒. ข้อเสนอแนะในการติดตามและประเมินผลครั้งต่อไป

๒.๑ ควรติดตามและประเมินผลเชิงปฏิบัติการแบบมีส่วนร่วมของคนในชุมชน โดยให้ความรู้เกี่ยวกับการเสนอโครงการ การจัดทำแผน การประสานแผนฯ เพื่อให้ได้ข้อมูลที่เป็นจริงต่อกับความต้องการประชาชน

๒.๒ ควรติดตามและประเมินผลโครงการที่ผ่านขั้นตอนกระบวนการไปจนถึงขั้นตอนดำเนินการ เพื่อจะได้รับทราบข้อมูลนำไปปรับปรุงแก้ไข และพัฒนาในสิ่งที่บกพร่องต่อไป

บทที่ ๑

บทนำ

๑. หลักการและเหตุผล

การพัฒนาประเทศในภาวะที่มีการเปลี่ยนแปลงอย่างรวดเร็ว และตลอดเวลา รัฐบาลมีหน้าที่ต้องพัฒนาให้ประเทศมีความเจริญก้าวหน้า โดยการบริหารงานจะต้องแก้ปัญหาและตอบสนองความต้องการของประชาชน มุ่งให้เกิดประโยชน์แก่ประชาชน รวมทั้งต้องสอดคล้องตามแผนพัฒนาเศรษฐกิจและสังคมแห่งชาติ ฉบับที่ ๑๒ พุทธศักราช ๒๕๖๐ - ๒๕๖๔ ซึ่งให้ความสำคัญในการมีส่วนร่วมของทุกภาคส่วนและทุกระดับในการขับเคลื่อนการพัฒนาประเทศให้เกิดความสมดุลเป็นธรรม มั่นคงและยั่งยืน ยุทธศาสตร์การพัฒนาที่สำคัญในการมีส่วนร่วมของประชาชนตามแผนพัฒนาเศรษฐกิจและสังคมแห่งชาติ ฉบับที่ ๑๒ ได้แก่ ยุทธศาสตร์เสริมสร้างความเข้มแข็งของภาคประชาชนให้มีการกระจายรายได้อย่างเป็นธรรมเป็นศูนย์กลางด้านขนส่ง โดยส่งเสริมให้ประชาชนรวมตัวและรวมกลุ่มสร้างเครือข่ายการทำงานร่วมกัน ส่งเสริมให้เข้าถึงกระบวนการยุติธรรมอย่างเท่าเทียม และร่วมในกระบวนการบริหารจัดการประเทศให้เกิดความเป็นธรรม ความโปร่งใสในการพัฒนาประเทศ สร้างความเข้มแข็งและเครือข่ายการทำงานของกลไกตรวจสอบภาคประชาชน เพื่อติดตามตรวจสอบการใช้อำนาจของภาครัฐได้อย่างมีประสิทธิภาพและยุทธศาสตร์การกระจายอำนาจการบริหารจัดการประเทศสู่ภูมิภาค ท้องถิ่น และชุมชนเพิ่มขึ้นต่อเนื่องโดยพัฒนาศักยภาพและการกระจายอำนาจการตัดสินใจให้ท้องถิ่นมีบทบาทสามารถรับผิดชอบในการบริหารจัดการบริการสาธารณะ ตลอดจนแก้ไขปัญหาที่ตอบสนองความต้องการของประชาชนในพื้นที่ และสามารถสร้างความเจริญทางเศรษฐกิจและสังคมให้แก่ท้องถิ่นอย่างแท้จริง พร้อมทั้งเปิดโอกาสให้ประชาชนเข้ามามีส่วนร่วมในการพัฒนาท้องถิ่นของตนเอง

องค์การบริหารส่วนจังหวัดขอนแก่น เป็นองค์กรปกครองส่วนท้องถิ่นที่มีขนาดใหญ่ ซึ่งมีพื้นที่ครอบคลุมทั้งจังหวัด มีภารกิจที่จะต้องส่งเสริมและดูแลความเป็นอยู่ของประชาชนในพื้นที่ ซึ่งเป็นไปตามพระราชบัญญัติองค์การบริหารส่วนจังหวัดขอนแก่น พ.ศ. ๒๕๔๐ แก้ไขเพิ่มเติม (ฉบับที่ ๒) พ.ศ. ๒๕๔๒ และพระราชบัญญัติกำหนดแผนพัฒนาและขั้นตอนการกระจายอำนาจให้แก่องค์กรปกครองส่วนท้องถิ่น พ.ศ. ๒๕๔๒ มาตรา ๑๗ ที่กำหนดให้องค์การบริหารส่วนจังหวัด มีอำนาจและหน้าที่ในการส่งเสริมการมีส่วนร่วมของราษฎรในการพัฒนาท้องถิ่นของตนเอง จึงได้จัดทำโครงการสำรวจความคิดเห็นการมีส่วนร่วมของประชาคมในการพัฒนาท้องถิ่นในเขตพื้นที่จังหวัดขอนแก่น ประจำปี พ.ศ. ๒๕๖๑ ขึ้น

๒. วัตถุประสงค์ของการติดตามและประเมินผล

๑. เพื่อทราบความต้องการของประชาคมในการพัฒนาท้องถิ่นของตนเอง
๒. เพื่อให้ประชาคมในพื้นที่มีส่วนร่วมในการจัดระบบบริหารจัดการท้องถิ่นของตนเอง
๓. เพื่อให้ประชาคมมีส่วนร่วมในการแสดงความคิดเห็น และข้อเสนอแนะในการพัฒนาท้องถิ่น

๓. ความสำคัญของการติดตามและประเมินผล

๑. ได้ทราบผลการดำเนินงาน ความต้องการของประชาคมในการพัฒนาท้องถิ่น ว่าต้องการจะพัฒนาสิ่งใด

๒. นำผลจากการตรวจติดตามและประเมินผลโครงการ เป็นข้อมูลสารสนเทศ เพื่อนำไปเป็นข้อมูลในการจัดทำแผนพัฒนาท้องถิ่นสี่ปี ตลอดจนการประชาสัมพันธ์การดำเนินงานขององค์การบริหารส่วนจังหวัดขอนแก่น ให้ส่วนราชการ ภาคเอกชน บุคคลทั่วไปได้ทราบ

๔. ขอบเขตการติดตามและประเมินผล

๑. ประชากร คือ ประชาคม, ผู้นำชุมชน และประชาชนในเขตพื้นที่จังหวัดขอนแก่น
๒. ขอบเขตพื้นที่ คือ ประชาคม ที่อยู่ในเขตพื้นที่จังหวัดขอนแก่น รวม ๒๖ อำเภอ
๓. ในเชิงระยะเวลา คือ ทำการสำรวจความคิดเห็นการมีส่วนร่วมในการพัฒนาท้องถิ่นของประชาคมในเขตพื้นที่จังหวัดขอนแก่น ประจำปีงบประมาณ ๒๕๖๑ ตั้งแต่เดือนมิถุนายน - กันยายน ๒๕๖๑

๕. วิธีการติดตามและประเมินผล

๑. ใช้ระเบียบการติดตาม ด้วยวิธีเชิงปริมาณ โดยใช้เกณฑ์การวัดระดับความต้องการและปัญหาของประชาคมในเขตพื้นที่จังหวัดขอนแก่นในการประเมิน
๒. ระเบียบสถิติที่ใช้ในการประเมิน ใช้เกณฑ์ความถี่ของคะแนน และจำนวนร้อยละในการเปรียบเทียบ โดยใช้โปรแกรมประเมินผลและวิเคราะห์ข้อมูลด้วยระบบคอมพิวเตอร์

๖. นิยามศัพท์เฉพาะ

๑. ประชากร หมายถึง ประชาคม, ผู้นำชุมชน และประชาชนในเขตพื้นที่จังหวัดขอนแก่น รวม ๒๖ อำเภอ
๒. องค์กรปกครองส่วนท้องถิ่น หมายถึง องค์การบริหารส่วนจังหวัด องค์การบริหารส่วนตำบล เทศบาล กรุงเทพมหานคร และการปกครองพิเศษเมืองพัทยา ในการศึกษาี้ หมายถึง องค์การบริหารส่วนจังหวัดขอนแก่น
๓. ความพึงพอใจ หมายถึง ระดับความพึงพอใจ ตามทัศนคติ ความคิดเห็น ความรู้สึกนึกคิดของประชากรที่ได้จากแบบสอบถามที่ทำการประเมินผลนี้
๔. การพัฒนา หมายถึง มีความเจริญ มีการเติบโต ความก้าวหน้า ความรุ่งเรือง มีการเปลี่ยนแปลงในทางที่ดีขึ้น
๕. การมีส่วนร่วม หมายถึง การมีส่วนร่วมของประชาคมในการบริหารจัดการโครงการขององค์การบริหารส่วนจังหวัดขอนแก่น ตั้งแต่การเสนอโครงการ ประโยชน์ที่ได้รับ การแสดงความคิดเห็น, การติดตาม และประเมินผล
๖. ความคิดเห็น หมายถึง ความรู้สึก นึกคิด ที่แสดงออกมาในรูปแบบของปัญหาความต้องการและอื่นๆ
๗. ปัญหา หมายถึง สภาพที่เป็นจริงที่มีผลกระทบ เป็นอุปสรรคในการดำเนินชีวิตของประชาคมในพื้นที่จังหวัดขอนแก่น
๘. ความต้องการ หมายถึง สิ่งที่ยากได้ อยากพัฒนาท้องถิ่นในพื้นที่จังหวัดขอนแก่น

บทที่ ๒

เอกสารที่เกี่ยวข้อง

การสำรวจความคิดเห็นการมีส่วนร่วมของประชาคมในการพัฒนาท้องถิ่นในเขตพื้นที่จังหวัดขอนแก่น ในยุคของการเปลี่ยนแปลงจากประชาธิปไตยแบบตัวแทน เป็นประชาธิปไตยแบบมีส่วนร่วม โดยเฉพาะภายใต้รัฐธรรมนูญใหม่ที่กล่าวถึงกระบวนการมีส่วนร่วมที่อยู่ในหลายๆ มาตรา จำเป็นต้องปรับเปลี่ยนกระบวนการทำงาน จากเดิมที่ผู้มีอำนาจจะโดยการแต่งตั้งหรือได้รับฉันทานุมัติจากประชาชน ให้ไปทำการบริหาร ไม่ว่าจะในระดับท้องถิ่น ระดับประเทศหรือในองค์กรต่างๆ การพัฒนาท้องถิ่น หรือพัฒนาประเทศ จึงจำเป็นต้องเข้าใจหลักของการมีส่วนร่วมอย่างชัดเจน

๑. แนวคิดเกี่ยวกับการมีส่วนร่วม
๒. แนวคิดเกี่ยวกับการพัฒนา
๓. แนวคิดเกี่ยวกับองค์การบริหารส่วนจังหวัด
๔. แนวคิดเกี่ยวกับความคิดเห็น
๕. กรอบแนวคิดในการติดตามฯ

๑. แนวคิดเกี่ยวกับการมีส่วนร่วม

สำนักงานคณะกรรมการกองทุนหมู่บ้านและชุมชนเมืองแห่งชาติ, สำนักงานสภาพัฒนาการเศรษฐกิจและทบวงมหาวิทยาลัย (๒๕๔๖, หน้า ๑๑๔) ได้ระบุว่า การมีส่วนร่วม คือ การที่ประชาชนหรือชุมชนสามารถเข้าไปมีส่วนในการตัดสินใจ ในการกำหนดนโยบายพัฒนาท้องถิ่น และมีส่วนร่วมในการรับประโยชน์จากบริการ รวมทั้งมีส่วนในการควบคุมประเมินผลโครงการต่างๆ ของท้องถิ่น นอกจากนี้ยังได้ให้ความหมายของ การมีส่วนร่วมว่ามี ๒ ลักษณะ คือ

๑. การมีส่วนร่วมในลักษณะที่เป็นกระบวนการของการพัฒนา โดยให้ประชาชน มีส่วนร่วมในการพัฒนาตั้งแต่เริ่มต้นจนถึงสิ้นสุดโครงการ ได้แก่ การร่วมกันค้นหาปัญหา การวางแผน การตัดสินใจ การระดมทรัพยากรและเทคโนโลยีท้องถิ่น การบริหารจัดการ การติดตามประเมินผล รวมทั้งรับผลประโยชน์ที่เกิดขึ้นจากโครงการ

๒. การมีส่วนร่วมทางการเมือง แบ่งออกเป็น ๒ ประเภท คือ การส่งเสริมสิทธิและพลังอำนาจของพลเมืองโดยประชาชน หรือ ชุมชนพัฒนาขีดความสามารถของตนในการจัดการเพื่อรักษาผลประโยชน์ของกลุ่ม ควบคุมการใช้และการกระจายทรัพยากรของชุมชนอันจะก่อให้เกิดกระบวนการ และ โครงสร้างที่ประชาชนในชนบทสามารถแสดงออกซึ่งความสามารถของตนและได้รับ ผลประโยชน์จากการพัฒนา

การเปลี่ยนแปลงกลไกการพัฒนาโดยรัฐ มาเป็นการพัฒนาที่ประชาชน มีบทบาทหลักโดยการกระจายอำนาจในการวางแผน จากส่วนกลางมาเป็นส่วนภูมิภาค เป็นการคืนอำนาจในการพัฒนาให้แก่ประชาชนให้มีส่วนร่วมในการกำหนดอนาคต ของตนเอง

นรินทร์ จงวุฒิเวศย์ (๒๕๒๗, หน้า ๑๘๓) ได้สรุปความหมายของการมีส่วนร่วมว่า การมีส่วนร่วมหมายถึง การเกี่ยวข้องทางด้านจิตใจและอารมณ์ของ บุคคลหนึ่งในสถานการณ์กลุ่ม ซึ่งผลของการเกี่ยวข้องดังกล่าวเป็นเหตุเร้าใจให้กระทำการให้บรรลุ จุดมุ่งหมายของกลุ่มนั้น กับทั้งทำให้เกิดความมีส่วนร่วมรับผิดชอบกับกลุ่มดังกล่าวด้วย

นรินทร์ชัย พัฒนพงศา (๒๕๔๖, หน้า ๔) ได้สรุปความหมายของการมีส่วนร่วมว่า การมีส่วนร่วม คือ การที่ฝ่ายหนึ่งฝ่ายใดที่ไม่เคยได้เข้าร่วมในกิจกรรมต่างๆ หรือเข้า ร่วม การตัดสินใจหรือเคยมาเข้าร่วม ด้วยเล็กน้อยได้เข้าร่วมด้วยมากขึ้น เป็นไปอย่างมี อิสรภาพ เสมอภาค มิใช่มีส่วนร่วมอย่างผิวเผินแต่เข้าร่วมด้วยอย่างแท้จริงยิ่งขึ้นและ การเข้าร่วมนั้นต้องเริ่มตั้งแต่ขั้นแรกจนถึงขั้นสุดท้ายของโครงการ

ชิต นิลพานิช และกุลธณ ธนาพงศธร (๒๕๓๒, หน้า ๓๕๐) ได้ระบุว่า การมีส่วนร่วม ของประชาชน ในการพัฒนาชนบท หมายถึง การที่ประชาชนทั้งในเมืองและชนบทได้เข้ามีส่วนร่วมหรือเข้ามีส่วนเกี่ยวข้อง ในการดำเนินงานพัฒนาชนบทขั้นตอนใดขั้นตอน หนึ่งหรือทุกขั้นตอนแล้วแต่เหตุการณ์จะเอื้ออำนวย

วันรักษ์ มิ่งมณีนาคิน (๒๕๓๑, หน้า ๑๐) ได้สรุปว่า การมีส่วนร่วมของประชาชน หมายถึง การเข้าร่วมอย่างแข็งขันและอย่างเต็มที่ของกลุ่มบุคคลผู้มีส่วนได้เสียในทุก ขั้นตอนของโครงการหรืองานพัฒนา ชนบท โดยเฉพาะอย่างยิ่งการมี ส่วนร่วมในอำนาจ การตัดสินใจและหน้าที่ความรับผิดชอบ การมีส่วนร่วมเข้าร่วมจะเป็นเครื่องประกันว่าสิ่งที่ ผู้มีส่วนได้เสียต้องการที่สุดนั้น จักได้รับการตอบสนองและทำให้มีความ เป็นไปได้มากขึ้นว่าสิ่งที่ทำไปนั้นจะตรงกับความต้องการที่แท้จริง และมั่นใจมากขึ้นว่าผู้เข้าร่วม ทุกคนจะได้รับประโยชน์เสมอหน้ากัน

๒. แนวความคิดเกี่ยวกับการพัฒนา (Concept of Development)

การพัฒนาประเทศนั้นจะต้องมีกรอบแนวคิดทฤษฎีเป็นแนวทางในการพัฒนา ทฤษฎีการพัฒนาที่สำคัญมี ๓ ทฤษฎี (ปกรณ ปรียากร. ม.ป.ป. : ๒๕-๕๐) คือ ทฤษฎีภาวะทันสมัย (Modernization Theory) ทฤษฎีพึ่งพา (Dependency Theory) ทฤษฎีความจำเป็นพื้นฐาน (Basic Needs Theory)

๑. ทฤษฎีภาวะทันสมัย (Modernization Theory)

ทฤษฎีนี้อาศัยทฤษฎีเศรษฐศาสตร์นีโอคลาสสิก (Neo-Classic Theory) และทฤษฎีสังคมศาสตร์ของอเมริกันมาประยุกต์เป็นกรอบการวิเคราะห์ปัญหา ซึ่งจุดเน้นของแนวคิดทฤษฎีนี้ คือ การที่จะพัฒนา ประเทศให้ทันสมัยนั้นต้องมีการดำเนินไปในทั้งด้านเศรษฐกิจ สังคมวัฒนธรรม การเมือง ความรู้สึกนึกคิด และความรู้ของคนในสังคมจะขาดด้านใดด้านหนึ่งไม่ได้ เพราะแต่ละด้านมีความสัมพันธ์กันตลอดจนส่งผลซึ่งกันและกัน

ทฤษฎีภาวะทันสมัย เน้นในเรื่องต่อไปนี้คือ

๑. เน้นการสร้างความสำเร็จเติบโตทางเศรษฐกิจ โดยอาศัยอุตสาหกรรมเป็นตัวนำในการพัฒนา
๒. เน้นบทบาทของรัฐในการวางแผนจากส่วนกลาง (Top-down Planning)
๓. เน้นพัฒนาสังคมเมือง (Urbanization) โดยสร้างสังคมเมืองให้ทันสมัย
๔. เน้นการใช้เทคโนโลยีที่ทันสมัย ทั้งนี้เพราะทฤษฎีนี้เน้นการพัฒนาอุตสาหกรรม
๕. เน้นการใช้ทุนเข้มข้นจากภายนอกประเทศ

๒. ทฤษฎีพึ่งพา (Dependency Theory)

ทฤษฎีนี้เกิดจากปัญหาความด้อยพัฒนาในกลุ่มประเทศละตินอเมริกา โดย เป็นการศึกษาถึงปัญหา รากเหง้าของความด้อยพัฒนาในประเทศโลกที่สาม โดยมีขอบข่ายที่ ครอบคลุมถึงการพัฒนาแบบพึ่งพา (Self-dependency) ชาตินิยม (Nationalism) โครงสร้างนิยม (Structuralism) และพัฒนานิยม (Developmentalism) แนวคิดนี้เป็นแนวคิดที่ต่อต้าน ลัทธิจักรวรรดินิยม (Imperialism) ซึ่งนักพัฒนา ของประเทศด้อยพัฒนาและประเทศที่มีความเจริญ แล้วต่างก็พยายามหาความหลุดพ้นจากสภาพความ ด้อยพัฒนา โดยการปรับปรุงโครงสร้าง ความสัมพันธ์ทางเศรษฐกิจ การเมืองระหว่างประเทศที่พัฒนาและ ประเทศที่ด้อยพัฒนา การปรับปรุง ความสัมพันธ์ทางการผลิตเพื่อเตรียมรับการเปลี่ยนแปลงทางคุณภาพ ของเศรษฐกิจและสังคม ใหม่ Frank, Cardose, Doossantos ได้เสนอแนวคิดทฤษฎีพึ่งพาเอาไว้ดังนี้ คือ

๑. ถ้าพัฒนาตามทฤษฎีภาวะทันสมัย ประเทศตะวันตกที่เจริญจะเป็นศูนย์กลางทุกอย่าง ในขณะที่ประเทศด้อยพัฒนาจะเป็นบริวาร หรือต้องพึ่งพาทายนอกอยู่ตลอดเวลา
๒. ควรมีการปฏิรูปโครงสร้างทางเศรษฐกิจ และสังคมเสียใหม่ เพื่อที่จะนำไปสู่การ กระจายผลของการพัฒนาอย่างเป็นธรรม
๓. กระบวนการที่สามารถกระทำได้คือ การลดการพึ่งพาจากภายนอก และการที่ ประเทศพยายามเพิ่มขีดความสามารถในการพึ่งตนเองให้มากขึ้น

ทฤษฎีพื่อนี้ นักวิชาการมีได้เสนอแนวทางการพัฒนาที่ชัดเจน

๓. ทฤษฎีความจำเป็นพื้นฐาน (Basic Needs Theory)

เกิดจากแนวคิดของนักวิชาการกลุ่ม องค์การกรรมกรระหว่างประเทศ (ILO=International Labour Organization) และนักเศรษฐศาสตร์ เช่น ดัดเลย์ ซีเยร์, (Duley Seer) พอล สตรีทเทิน (Paul Streete), กุนนาร์ ไมด์ดัล (Gunnar Myrdal) ซึ่งเรียกร้องให้มีการดำเนินการวิเคราะห์เพื่อกำหนด เงื่อนไขทางสังคมและการจัดเตรียมสถาบันต่างๆก่อนการพัฒนา ตามทฤษฎีนี้แนวทางการพัฒนา มาจาก กรอบความคิดในการวางแผนจากส่วนกลาง ไปสู่การวางแผนจากระดับล่าง (bottom-up planning) ตามความต้องการความจำเป็นขั้นพื้นฐานของประเทศจุดเน้นสำคัญของทฤษฎีความจำเป็นพื้นฐาน คือ

๑. เน้นการพัฒนาที่ตอบสนองความต้องการที่จำเป็นพื้นฐานของประชาชน
๒. เน้นการกระจายอำนาจ (Decentralization) และความเจริญไปยังพื้นที่เป้าหมายอย่างทั่วถึง
๓. ให้ความสำคัญกับการพัฒนาภาคเกษตรกรรม และพื้นที่ชนบทมาก
๔. สนับสนุนการใช้เทคโนโลยีที่เหมาะสม (Appropriate Technology)
๕. เน้นการพัฒนาคุณภาพชีวิต (Quality of Life) ของประเทศ
๖. เน้นการพัฒนาทุก ๆ ด้านไปพร้อม ๆ กันแบบบูรณาการ (Integration) ทั้งด้านเศรษฐกิจ สังคม การเมือง การบริหาร ทรัพยากรธรรมชาติและสิ่งแวดล้อม
๗. สนับสนุนการใช้แรงงาน และทุนภายในประเทศ (Labour & Capital)
๘. เน้นการมีส่วนร่วม (Participation) ของประชาชนในชุมชน

๓. แนวคิดเกี่ยวกับองค์การบริหารส่วนจังหวัด

ประวัติและความเป็นมาขององค์การบริหารส่วนจังหวัด

ประวัติและความเป็นมาขององค์การบริหารส่วนจังหวัด องค์การบริหารส่วนจังหวัดตั้งขึ้นเป็นครั้งแรกตามพระราชบัญญัติจัดระเบียบ เทศบาล พุทธศักราช ๒๔๗๖ พระราชบัญญัตินี้มี ๒ ส่วน คือ ส่วนที่ ๑ ว่าด้วยเรื่องเทศบาล และส่วนที่ ๒ ว่าด้วยเรื่องสภาจังหวัด การจัดตั้งสภาจังหวัดในครั้งแรกนี้ได้กำหนดให้ประชาชนเลือกตั้งผู้แทนของตน เข้ามาเป็นสมาชิกโดยให้สมาชิกสภาจังหวัดมีหน้าที่เป็นที่ปรึกษาผู้ว่าราชการจังหวัดต่อมาปี พ.ศ.๒๔๘๑ รัฐบาลได้ตราพระราชบัญญัติสภาจังหวัด พ.ศ.๒๔๘๑ เพื่อแยกกฎหมายเกี่ยวกับสภาจังหวัดโดยเฉพาะโดยแยกออกมาต่างหากจากพระราชบัญญัติเทศบาล พ.ศ.๒๔๗๖ ต่อมาในปี พ.ศ.๒๔๘๘ จึงได้มีการแก้ไขปรับปรุงกฎหมายขึ้นมาใหม่ คือ พระราชบัญญัติระเบียบบริหารราชการส่วนจังหวัด พ.ศ.๒๔๘๘ มีฐานะเป็นนิติบุคคล มีผู้ว่าราชการจังหวัด ปลัดจังหวัด ทำหน้าที่เป็นฝ่ายบริหาร และกำหนดให้สภาจังหวัดซึ่งประชาชนเลือกตั้งสมาชิกสภาจังหวัดเข้ามา ปฏิบัติหน้าที่ในสภาจังหวัดเป็นสภานิติบัญญัติ มีหน้าที่ควบคุมดูแลการปฏิบัติงาน ของฝ่ายบริหาร และนอกจากนั้นยังมีอำนาจหน้าที่สอบถามการปฏิบัติงานของข้าราชการส่วนภูมิภาคในจังหวัดด้วยบทบาทหน้าที่ที่สำคัญ ขององค์การบริหารส่วนจังหวัดคือการพัฒนาท้องถิ่น ต่อมา พ.ร.บ. องค์การบริหารส่วนจังหวัดได้รับการแก้ไขปรับปรุงบทบาท อำนาจหน้าที่และโครงสร้างการบริหารงานใหม่จึงได้มีการตราพระราชบัญญัติขึ้น ใหม่คือพระราชบัญญัติองค์การบริหารส่วนจังหวัด พ.ศ.๒๕๔๐ และในปี พ.ศ.๒๕๔๒ ก็มีการแก้ไขเพิ่มเติมพระราชบัญญัติองค์การบริหารส่วนจังหวัดอีกครั้งจนถึงปัจจุบัน

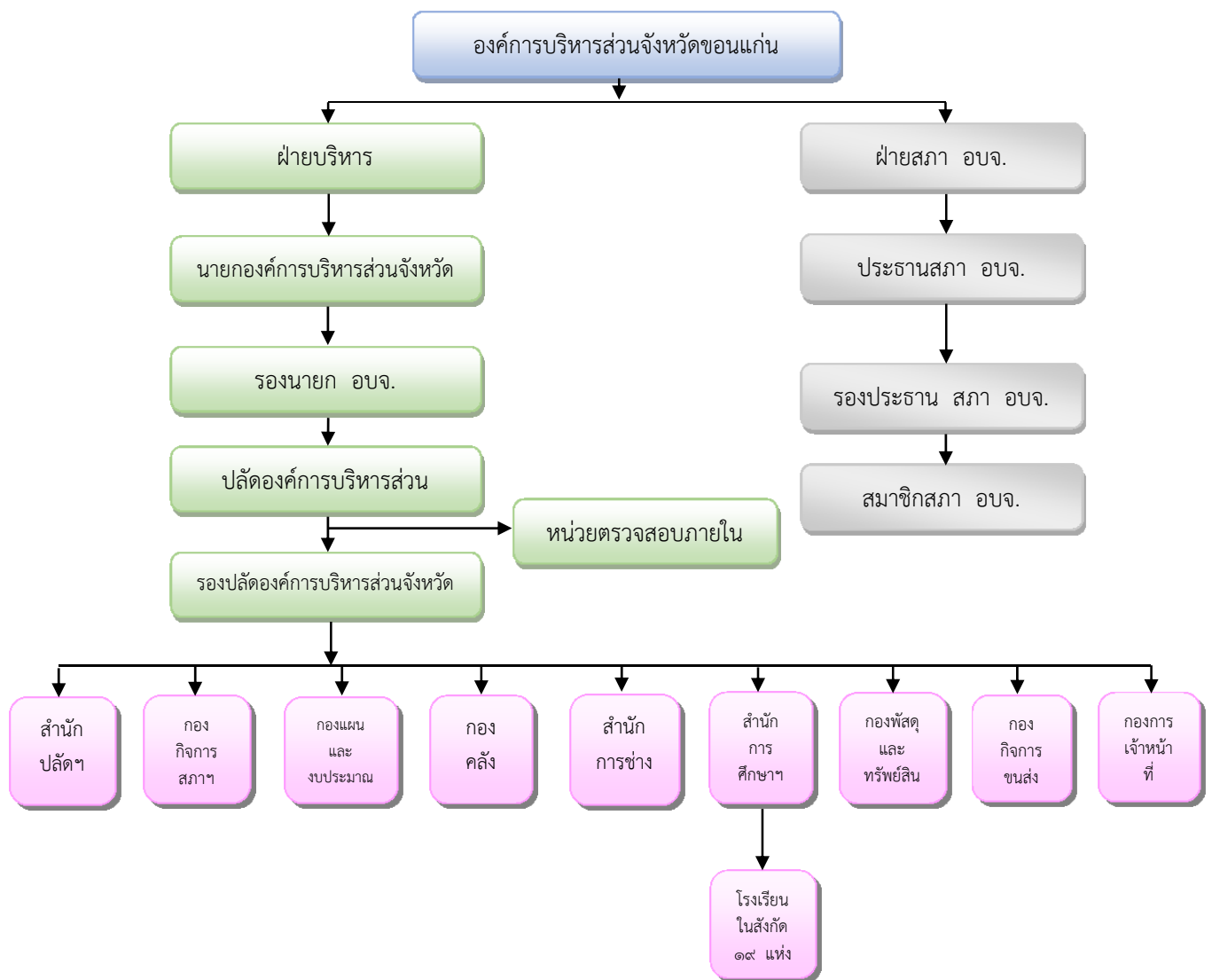
โครงสร้างขององค์การบริหารส่วนจังหวัด

โครงสร้างการบริหารองค์การบริหารส่วนจังหวัด พ.ศ. ๒๕๔๐ แบ่งออกเป็น ๒ ฝ่าย ดังนี้คือ

๑. **ฝ่ายนิติบัญญัติ** มาจากการเลือกตั้งในท้องถิ่น เรียกว่า “สมาชิกสภาองค์การบริหารส่วนจังหวัด” จากทุกอำเภอรวมกันทำหน้าที่ในสภา องค์การบริหารส่วนจังหวัด เพื่อการออกข้อบัญญัติงบประมาณ การกำหนดนโยบาย การอนุมัติจัดทำแผนพัฒนาการกำกับดูแลการปฏิบัติงานของฝ่ายบริหาร ให้เป็นไปตามมติของสภา สำหรับจำนวนสมาชิกสภาองค์การบริหารส่วนจังหวัดจะมีได้มากน้อยเพียงใดขึ้นอยู่กับจำนวนประชากรตามทะเบียนราษฎรปีสุดท้ายที่มีการเลือกตั้ง คือ ในจังหวัดที่มีราษฎรไม่เกินห้าแสนคน มีได้ ๒๔ คน มีราษฎรตั้งแต่ห้าแสนคนไม่เกินหนึ่งล้านคน มีได้ ๓๐ คน มีราษฎรตั้งแต่หนึ่งล้านคนไม่เกินหนึ่งล้านห้าแสนคน มีได้ ๓๖ คน มีราษฎรตั้งแต่หนึ่งล้านห้าแสนคนไม่เกินสองล้านคน มีได้ ๔๒ คน และมีราษฎรตั้งแต่สองล้านคนขึ้นไป มีได้ ๔๘ คน ซึ่งกำหนดไว้ในพระราชบัญญัติองค์การบริหารส่วนจังหวัด พ.ศ.๒๕๔๐ มาตรา ๙ โดยจะอยู่ในวาระคราวละ ๔ ปี

๒. ฝ่ายบริหาร นายองค์การบริหารส่วนจังหวัดปัจจุบันมาจากการเลือกตั้งโดยตรงของประชาชนตาม พ.ร.บ. ว่าด้วยองค์การบริหารส่วนจังหวัด พ.ศ.๒๕๔๖ (เดิมมาจากการเลือกตั้งสมาชิกสภาองค์การบริหารส่วนจังหวัดด้วยกัน) และให้นายองค์การบริหารส่วนจังหวัดแต่งตั้งรองนายองค์การบริหารส่วนจังหวัด ขึ้นเป็นคณะผู้บริหารสำหรับจำนวนที่จะแต่งตั้งได้นั้นให้ถือจำนวนสมาชิกสภาองค์การบริหารส่วนจังหวัดเป็นเกณฑ์ คือ จังหวัดใดที่มีสมาชิก ๒๔ คน หรือ ๓๐ คน แต่งตั้งได้ ๒ คน จังหวัดใดที่มีสมาชิก ๓๖ คนหรือ ๔๒ คน แต่งตั้งได้ ๓ คน และจังหวัดใดที่มีสมาชิก ๔๘ คน แต่งตั้งได้ ๔ คน ตามลำดับซึ่งได้กำหนดไว้ตาม พระราชบัญญัติองค์การบริหารส่วนจังหวัด พ.ศ.๒๕๔๐ มาตรา ๓๕ ทั้งนี้ มีหน้าที่ในการบริหารงานตามภารกิจหน้าที่ขององค์การบริหารส่วนจังหวัด ภายใต้การกำกับดูแลของรัฐบาลเพื่อความมั่นคงความสงบเรียบร้อย และประโยชน์ของประชาชนโดยส่วนรวม

โครงสร้างและอัตรากำลังขององค์การบริหารส่วนจังหวัดขอนแก่น



ภาพที่ ๑ แสดงโครงสร้างและอัตรากำลังขององค์การบริหารส่วนจังหวัดขอนแก่น

ณ วันที่ ๓๐ สิงหาคม ๒๕๖๑ องค์การบริหารส่วนจังหวัดขอนแก่น มีข้าราชการองค์การบริหารส่วนจังหวัดขอนแก่น และอัตรากำลังขององค์การบริหารส่วนจังหวัดขอนแก่น จำนวน ๑,๒๒๓ คน แยกเป็นข้าราชการ ๘๓๓ คน ลูกจ้างประจำ ๓๑ คน พนักงานจ้างผู้เชี่ยวชาญ ๒ คน และพนักงานจ้างตามภารกิจ ๒๖๕ คน และพนักงานจ้างทั่วไป ๙๒ คน

ตารางแสดงอัตรากำลังขององค์การบริหารส่วนจังหวัดขอนแก่น

ข้อมูล ณ วันที่ ๓๐ สิงหาคม ๒๕๖๑

| ที่ | ส่วนราชการ | จำนวนอัตรากำลัง | | | | |
|-----|---|-----------------|--------------|-------------------------|----------------------|-------------------|
| | | ข้าราชการ | ลูกจ้างประจำ | พนักงานจ้างผู้เชี่ยวชาญ | พนักงานจ้างตามภารกิจ | พนักงานจ้างทั่วไป |
| ๑ | สำนักปลัดองค์การบริหารส่วนจังหวัดขอนแก่น | ๓๔ | ๔ | - | ๒๖ | ๒๙ |
| ๒ | กองกิจการสภาองค์การบริหารส่วนจังหวัดขอนแก่น | ๘ | ๒ | - | ๗ | - |
| ๓ | กองแผนและงบประมาณ | ๒๓ | - | ๑ | ๗ | - |
| ๔ | กองคลัง | ๒๘ | - | - | ๑๒ | - |
| ๕ | สำนักการช่าง | ๖๙ | ๘ | - | ๓๙ | - |
| ๖ | สำนักการศึกษา ศาสนาและวัฒนธรรม | ๓๐ | - | ๑ | ๙๔ | ๒๘ |
| ๗ | กองกิจการขนส่ง | ๑๕ | ๑ | - | ๓๔ | ๑๖ |
| ๘ | กองพัสดุและทรัพย์สิน | ๒๑ | - | - | ๖ | - |
| ๙ | หน่วยตรวจสอบภายใน | ๔ | - | - | ๑ | - |
| ๑๐ | กองการเจ้าหน้าที่ | ๒๒ | - | - | ๖ | - |
| ๑๑ | โรงเรียน ๑๙ โรง | ๕๗๙ | ๑๗ | - | ๓๓ | ๑๙ |
| รวม | | ๘๓๓ | ๓๑ | ๒ | ๒๖๕ | ๙๒ |

ที่มา : กองการเจ้าหน้าที่ องค์การบริหารส่วนจังหวัดขอนแก่น

อำนาจหน้าที่ขององค์การบริหารส่วนจังหวัด

กรอบนโยบายของพระราชบัญญัติที่เกี่ยวข้องกับอำนาจหน้าที่ขององค์การบริหารส่วนจังหวัด พระราชบัญญัติองค์การบริหารส่วนจังหวัด พ.ศ.๒๕๔๐ และฉบับแก้ไขเพิ่มเติม (ฉบับที่ ๒) พ.ศ.๒๕๔๒ บทบัญญัติที่เกี่ยวข้องกับอำนาจหน้าที่ขององค์การบริหารส่วนจังหวัด คือ

ม.๔๕ องค์การบริหารส่วนจังหวัด มีอำนาจหน้าที่ดำเนินกิจการภายในเขตองค์การบริหารส่วนจังหวัด ดังต่อไปนี้

- ๑) ตราข้อบัญญัติโดยไม่ขัดหรือแย้งต่อกฎหมาย
- ๒) จัดทำแผนพัฒนาองค์การบริหารส่วนจังหวัด และประสานการจัดทำแผนพัฒนาจังหวัด

ตามระเบียบที่คณะรัฐมนตรีกำหนด

- ๓) สนับสนุนสภาพตำบลและราชการส่วนท้องถิ่นอื่นในการพัฒนาท้องถิ่น
- ๔) ประสานและให้ความร่วมมือในการปฏิบัติหน้าที่ของสภาพตำบลและราชการส่วนท้องถิ่นอื่น
- ๕) แบ่งสรรเงินซึ่งตามกฎหมายจะต้องแบ่งให้แก่สภาพตำบลและราชการส่วนท้องถิ่นอื่น
- ๖) อำนาจหน้าที่ของจังหวัดตามพระราชบัญญัติระเบียบบริหารราชการส่วนจังหวัด

พ.ศ. ๒๕๔๘ เฉพาะภายในเขตสภาพตำบล

- ๗) คุ้มครอง ดูแล และบำรุงรักษาทรัพยากรธรรมชาติและสิ่งแวดล้อม
- ๘) ทวี บำรุงรักษาศิลปะ จารีตประเพณี ภูมิปัญญาท้องถิ่นและวัฒนธรรมอันดีของท้องถิ่น
- ๙) จัดทำกิจการใดๆ อันเป็นอำนาจหน้าที่ของส่วนราชการท้องถิ่นที่อยู่ในเขต องค์การบริหารส่วนจังหวัดและกิจการนั้นเป็นการสมควรให้ราชการส่วนท้องถิ่น อื่นร่วมกันดำเนินการหรือให้

องค์การบริหารส่วนจังหวัดจัดทำ ทั้งนี้ตามที่กำหนดในกฎกระทรวง

๑๐) จัดทำกิจกรรมอื่นใดตามที่กำหนดไว้ในพระราชบัญญัตินี้หรือกฎหมายอื่นกำหนดให้เป็นอำนาจหน้าที่ขององค์การบริหารส่วนจังหวัด

บรรดาอำนาจหน้าที่ใดซึ่งเป็นของราชการส่วนกลางหรือราชการส่วนภูมิภาคอาจมอบ ให้ องค์การบริหารส่วนจังหวัดปฏิบัติได้ ทั้งนี้ตามที่กำหนดในกฎกระทรวง

พระราชบัญญัติกำหนดแผนและขั้นตอนการกระจายอำนาจให้แก่องค์กรปกครองส่วนท้องถิ่น พ.ศ. ๒๕๔๒ บทบัญญัติที่เกี่ยวข้องกับอำนาจหน้าที่ขององค์การบริหารส่วนจังหวัด มีดังนี้

ม.๑๗ ให้องค์การบริหารส่วนจังหวัดมีอำนาจและหน้าที่ในการจัดระบบบริการสาธารณะ เพื่อประโยชน์ของประชาชนในท้องถิ่นของตนเอง ดังนี้

- ๑) การจัดทำแผนพัฒนาท้องถิ่นของตนเองและประสานการจัดทำแผนพัฒนาจังหวัดตามระเบียบที่คณะรัฐมนตรีกำหนด
- ๒) การสนับสนุนองค์กรปกครองส่วนท้องถิ่น ในการพัฒนาท้องถิ่น
- ๓) การประสานและให้ความร่วมมือในการปฏิบัติหน้าที่ขององค์กรปกครองส่วนท้องถิ่นอื่น
- ๔) การแบ่งสรรเงินซึ่งตามกฎหมายจะต้องแบ่งให้แก่องค์กรปกครองส่วนท้องถิ่นอื่น
- ๕) การคุ้มครอง ดูแลและบำรุงรักษาป่าไม้ ที่ดิน ทรัพยากรธรรมชาติและสิ่งแวดล้อม
- ๖) การจัดการศึกษา

- ๗) การส่งเสริมประชาธิปไตย ความเสมอภาค และสิทธิเสรีภาพของประชาชน
- ๘) การส่งเสริมการมีส่วนร่วมของราษฎร ในการพัฒนาท้องถิ่น
- ๙) การส่งเสริมการพัฒนาเทคโนโลยีที่เหมาะสม
- ๑๐) การจัดตั้งและดูแลระบบบำบัดน้ำเสียรวม
- ๑๑) การกำจัดขยะมูลฝอย และสิ่งปฏิกูลรวม
- ๑๒) การจัดการสิ่งแวดล้อมและมลพิษต่าง ๆ
- ๑๓) การจัดการและดูแลสถานีขนส่งทั้งทางบกและทางน้ำ
- ๑๔) การส่งเสริมการท่องเที่ยว
- ๑๕) การพาณิชย์ การส่งเสริมการลงทุน และการทำการไม่ว่าจะดำเนินการเองหรือร่วมกับ บุคคลอื่น หรือจากสหการ
- ๑๖) การสร้างและบำรุงรักษาทางบกและทางน้ำที่เชื่อมต่อระหว่างองค์กรปกครองส่วนท้องถิ่นอื่น
- ๑๗) การจัดตั้งและดูแลตลาดกลาง
- ๑๘) การส่งเสริมการกีฬา จารีตประเพณี และวัฒนธรรมอันดีงามของท้องถิ่น
- ๑๙) การจัดให้มีโรงพยาบาลจังหวัด การรักษาพยาบาล การป้องกันและควบคุมโรคติดต่อ
- ๒๐) การจัดให้มีพิพิธภัณฑ์ และหอจดหมายเหตุ
- ๒๑) การขนส่งมวลชน และการวิศวกรรมจราจร
- ๒๒) การป้องกันและบรรเทาสาธารณภัย
- ๒๓) จัดให้มีระบบรักษาความสงบเรียบร้อยในจังหวัด
- ๒๔) จัดทำกิจกรรมไดอันเป็นอำนาจและหน้าที่ขององค์การบริหารส่วนท้องถิ่นอื่นที่อยู่ในเขตและ กิจการนั้นเป็นการสมควรให้องค์กรปกครองส่วนท้องถิ่นอื่นร่วมกันดำเนินการ หรือให้องค์การบริหารส่วนจังหวัดจัดทำ ทั้งนี้ตามที่คณะกรรมการประกาศกำหนด
- ๒๕) สนับสนุนหรือช่วยเหลือส่วนราชการหรือองค์กรปกครองส่วนท้องถิ่นอื่นในการพัฒนาท้องถิ่น
- ๒๖) การให้บริการแก่เอกชน ส่วนราชการ หน่วยงานของรัฐ รัฐวิสาหกิจ หรือองค์กรปกครองส่วนท้องถิ่นอื่น
- ๒๗) การสังคมสงเคราะห์ และการพัฒนาคุณภาพชีวิตเด็ก สตรี คนชรา และผู้ด้อยโอกาส
- ๒๘) จัดทำกิจการอื่นใดตามที่กำหนดไว้ในพระราชบัญญัตินี้ หรือกฎหมายอื่นกำหนดให้เป็นอำนาจและหน้าที่ขององค์การบริหารส่วนจังหวัด
- ๒๙) กิจการอื่นใดที่เป็นผลประโยชน์ของประชาชนในท้องถิ่นตามที่คณะกรรมการประกาศกำหนด

จะเห็นได้ว่าองค์การบริหารส่วนจังหวัด เป็นองค์กรปกครองที่ใหญ่ ที่ต้องดูแลและพัฒนาท้องถิ่นทั้งจังหวัดในทุกๆ ด้าน ตามพระราชบัญญัติกำหนดแผนและขั้นตอนการกระจายอำนาจให้องค์กรปกครองส่วนท้องถิ่น พ.ศ.๒๕๔๒ ที่บัญญัติหน้าที่ขององค์การบริหารส่วนจังหวัดเพิ่มเติมเพื่อประโยชน์สุขของประชาชน อันจะทำให้การบริหารงานขององค์การบริหารส่วนจังหวัด ครอบคลุมและทั่วถึงมากยิ่งขึ้น

รายได้ขององค์การบริหารส่วนจังหวัด

องค์การบริหารส่วนจังหวัด มีรายได้จากประเภทต่าง ๆ ดังนี้

- ๑) หมวดภาษีอากร
 - (๑) ท้องถิ่นจัดเก็บเอง ได้แก่
 - ก. น้ำมันเบนซินและน้ำมันที่คล้ายกัน น้ำมันดีเซล และน้ำมันที่คล้ายกับก๊าซปิโตรเลียม ซึ่งองค์การบริหารส่วนจังหวัดมีอำนาจออกข้อบัญญัติเรียกเก็บได้ไม่เกินลิตรละสิบบสตางค์
 - ข. อากรยาสูบ ซึ่งองค์การบริหารส่วนจังหวัด มีอำนาจออกข้อบัญญัติเรียกเก็บได้ในอัตรามวนละสิบบสตางค์
 - ค. ค่าธรรมเนียมจากผู้พักในโรงแรมตามกฎหมายว่าด้วยโรงแรมซึ่งองค์การบริหารส่วนจังหวัดมีอำนาจออกข้อบัญญัติเรียกเก็บได้
 - (๒) ท้องถิ่นมอบให้รัฐจัดเก็บ ได้แก่ ภาษีธุรกิจเฉพาะ ภาษีมูลค่าเพิ่ม (ในส่วนที่เป็นของท้องถิ่น) ภาษีสุรา ภาษีสรรพสามิต ค่าภาคหลวงแร่ ค่าภาคหลวงปิโตรเลียม
 - (๓) รัฐจัดเก็บแล้วมอบให้ทั้งจำนวน ได้แก่ ภาษีและค่าธรรมเนียมรถยนต์และล้อเลื่อน
- ๒) หมวดค่าธรรมเนียม ค่าปรับ และใบอนุญาต
- ๓) หมวดรายได้จากทรัพย์สิน
- ๔) หมวดรายได้จากสาธารณูปโภคและการพาณิชย์
- ๕) พันธบัตรหรือเงินกู้ตามที่กฎหมายบัญญัติไว้
- ๖) ภาษีมูลค่าเพิ่มที่จัดเก็บตามประมวลรัษฎากร จัดเก็บได้ในจังหวัดแล้วส่งให้องค์การบริหารส่วนจังหวัดร้อยละห้าของภาษีที่ จัดเก็บได้
- ๗) เงินอุดหนุน ซึ่งรัฐบาลต้องจัดสรรให้ในทุกปีงบประมาณ

รายจ่ายขององค์การบริหารส่วนจังหวัด

องค์การบริหารส่วนจังหวัด มีรายจ่ายได้แยกเป็นหมวดรายจ่าย ดังนี้

- ๑) หมวดเงินเดือน
- ๒) หมวดค่าจ้างประจำ
- ๓) หมวดค่าตอบแทน
- ๔) หมวดค่าใช้สอย
- ๕) หมวดค่าวัสดุ
- ๖) หมวดค่าสาธารณูปโภค
- ๗) หมวดเงินอุดหนุน
- ๘) หมวดค่าครุภัณฑ์
- ๙) หมวดค่าที่ดินและสิ่งก่อสร้าง
- ๑๐) หมวดรายจ่ายอื่นตามที่มิใช่ผูกพัน หรือตามที่กฎหมายหรือระเบียบกระทรวงมหาดไทยกำหนดไว้

จากการศึกษาแนวคิดเกี่ยวกับองค์การบริหารส่วนจังหวัดจะเห็นได้ว่าการปรับเปลี่ยนโครงสร้างใหม่ เป็นท้องถิ่นขนาดใหญ่เต็มรูปแบบ มีงบประมาณ รายได้เป็นของตนเอง ผู้บริหารมาจากการเลือกตั้ง ข้าราชการที่ปฏิบัติงานเป็นข้าราชการองค์การบริหารส่วนจังหวัด ซึ่งเป็นไปตามเจตนารมณ์ของรัฐธรรมนูญ พ.ศ.๒๕๔๐ และองค์การบริหารส่วนจังหวัดมีหน้าที่โดยตรงในการส่งเสริมการท่องเที่ยว ส่งเสริมการลงทุน คุ้มครองดูแลและบำรุง รักษาป่าไม้ ที่ดิน ทรัพยากรธรรมชาติและสิ่งแวดล้อม ตลอดจนรักษาจารีตประเพณี และวัฒนธรรมอันดีงามของท้องถิ่น เพื่อให้ประชาชนในท้องถิ่นมีอาชีพ มีความเป็นอยู่ดีขึ้น มีสุขภาพอนามัยที่ดี มีสังคมที่ดี รู้จักการมีส่วนร่วมและเสียสละต่อส่วนรวม ตลอดจนมีจิตสำนึกต่อคุณประโยชน์ของประเทศชาติและพระมหากษัตริย์ คณะทำงานการติดตามและประเมินผลจึงได้ศึกษาการมีส่วนร่วมขององค์การบริหารส่วนจังหวัดเป็นแนวคิด เพื่อนำไปเป็นกรอบในการติดตามฯ

๔. แนวคิดเกี่ยวกับความคิดเห็น

ความหมายของความคิดเห็น

ประภาเพ็ญ สุวรรณ (๒๕๒๐: ๓) กล่าวว่า ความคิดเห็นเป็นการแสดงออกทางด้านทัศนคติอย่างหนึ่ง แต่การแสดงความคิดเห็นนั้นมักจะมีอารมณ์เป็นส่วนประกอบ และเป็นส่วนที่พร้อมจะมีปฏิกริยาเฉพาะต่อสถานการณ์ภายนอก

สุชา จันทร์เอม (๒๕๔๒) กล่าวว่า ความหมายของความคิดเห็นไว้ว่า เป็นความรู้สึกของแต่ละบุคคลแต่เป็นลักษณะที่ไม่ลึกซึ้งเท่ากับทัศนคติ คนเราจะมีความคิดเห็นที่แตกต่างกัน และความคิดเห็นจะเป็นส่วนหนึ่งของทัศนคติ

กมลรัตน์ หล้าสูงษ์ (อ้างถึงใน สุพินดา วงษ์บุรี, ๒๕๔๗: ๑๐-๑๑) กล่าวว่า ความคิดเห็นเป็นการแสดงออกโดยการพูดหรือเขียนเกี่ยวกับทัศนคติหรือความเชื่อหรือค่านิยมของบุคคลความคิดเห็นไม่เหมือน ทัศนคติตรงที่ไม่จำเป็นต้องแสดงความรู้สึก อารมณ์หรือการแสดงพฤติกรรมที่จะตอบสนองต่อสิ่งใดสิ่งหนึ่ง เป็นคำพูดพร้อมเหตุผลที่บุคคลคิดขึ้นมา และถ้าไม่มีคนเห็นด้วยก็อาจเปลี่ยนคำพูดดังกล่าวได้ ดังนั้นบุคคลที่มีทัศนคติหรือความเชื่อหรือค่านิยมอย่างใดอย่างหนึ่ง แต่ไม่แสดงความคิดเห็นออกมา ก็จะไม่มีการโต้เถียงหรือถกเถียงว่าคุณคนนั้นมีทัศนคติความเชื่อหรือค่านิยมเช่นใด

การวัดความคิดเห็น

วิเชียร เกตุสิงห์ (๒๕๔๑: ๙๔-๙๗) กล่าวว่า การใช้แบบสอบถามวัดระดับความคิดเห็นจะต้องระบุให้ผู้ตอบว่าเห็นด้วยหรือไม่เห็นด้วยกับข้อความที่กำหนดให้ แบบสอบถามประเภทนี้นิยมสร้างตามแนวคิดของ ลิเคิร์ต (Likert) ซึ่งแบ่งน้ำหนักของความคิดเห็นโดยแบ่งออกเป็น ๕ ระดับ ได้แก่ เห็นด้วยอย่างยิ่ง เห็นด้วย ไม่แน่ใจ ไม่เห็นด้วย ไม่เห็นด้วยอย่างยิ่ง ส่วนการให้คะแนนนั้นขึ้นอยู่กับใจความว่าจะเป็นทางปนิธาน

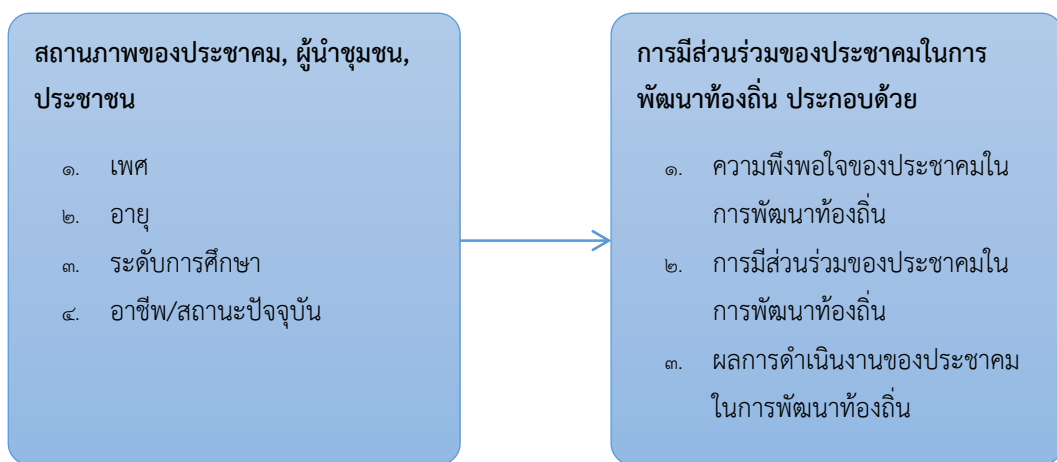
ความคิดเห็นที่นิยมกันมากที่สุด เพราะเป็นวิธีสร้างมาตรวัดที่ง่าย ประหยัดเวลา ผู้ตอบเวลา ผู้ตอบแบบสามารถแสดงทัศนคติในทางที่ชอบหรือไม่ชอบ โดยยึดอันดับความชอบหรือไม่ชอบ ซึ่งอาจมีคำตอบให้เลือก ๕ หรือ ๔ คำตอบ และให้คะแนน ๕ ๔ ๓ ๒ ๑ ตามลำดับ

ประโยชน์ของความคิดเห็น

เบสท์ (อ้างถึงใน ดวงอุมา โสภากา, ๒๕๕๑: ๒๔) กล่าวไว้ว่า ความคิดเห็นเป็นการสำรวจศึกษาความรู้สึกของบุคคลที่มีต่อสิ่งใดสิ่งหนึ่งซึ่งแต่ละคนจะแสดงความเชื่อและความรู้สึกใดๆ ออกมาโดยคำพูด การเขียน การสำรวจความคิดเห็นจะเป็นประโยชน์ต่อการวางแผนนโยบายต่างๆ เพราะจะทำให้สำเร็จบรรลุตามเป้าหมายอย่างแท้จริง

๕. กรอบแนวคิดในการติดตามและประเมินผล

การติดตามและประเมินผลครั้งนี้ เป็นการติดตามและประเมินผลเชิงปริมาณ โดยติดตามและประเมินผลโครงการส่งเสริมการมีส่วนร่วมของประชาคมในการพัฒนาท้องถิ่นในจังหวัดขอนแก่น ประจำปี ๒๕๖๑



ภาพที่ ๒ แสดงกรอบแนวคิดในการติดตามและประเมินผล

บทที่ ๓

วิธีการติดตามและประเมินผล

ในการติดตามและประเมินผลโครงการสำรวจความคิดเห็นการมีส่วนร่วมของประชาคมในการพัฒนาท้องถิ่นในเขตพื้นที่จังหวัดขอนแก่น ประจำปี พ.ศ.๒๕๖๑ ระหว่างเดือนมิถุนายน-กันยายน ๒๕๖๑ ขององค์การบริหารส่วนจังหวัดขอนแก่น ซึ่งได้กำหนดหัวข้อและวิธีการติดตามและประเมินผลโครงการตามขั้นตอน ดังต่อไปนี้

๑. ประชากรกลุ่มตัวอย่าง
๒. ขั้นตอนการติดตามและประเมินผล
๓. พื้นที่ดำเนินการติดตามและประเมินผล
๔. เครื่องมือที่ใช้ในการติดตามและประเมินผล
๕. การเก็บรวบรวมข้อมูล
๖. ระยะเวลาในการเก็บรวบรวมข้อมูล
๗. การวิเคราะห์ข้อมูล
๘. การนำเสนอ

๑. ประชากรกลุ่มตัวอย่าง

๑.๑ ประชากร(Population) คือ ประชาคม, ผู้นำชุมชน และประชาชนในเขตพื้นที่จังหวัดขอนแก่น ทั้ง ๒๖ อำเภอ โดยแบ่งออกเป็น ๔ เขต ดังนี้

- เขตที่ ๑ อำเภอเมืองขอนแก่น, อำเภอกระนวน, อำเภอซำสูง, อำเภอน้ำพอง, อำเภอเขาสวนกวาง และ อำเภออุบลรัตน์

- เขตที่ ๒ อำเภอภูเวียง, อำเภอเวียงเก่า, อำเภอหนองนาคำ, อำเภอสีชมพู, อำเภอภูผาม่าน, อำเภอชุมแพ และอำเภอหนองเรือ

- เขตที่ ๓ อำเภอบ้านแฮด, อำเภอบ้านไผ่, อำเภอโนนศิลา, อำเภอพระยืน, อำเภอมัธยาคีรี และ อำเภอบ้านฝาง

- เขตที่ ๔ อำเภอพล, อำเภอหนองสองห้อง, อำเภอเปือยน้อย, อำเภอแวงน้อย, อำเภอแวงใหญ่, อำเภอชนบทและอำเภอโคกโพธิ์ไชย

๑.๒ กลุ่มตัวอย่าง(Sampling) คือ ประชากรที่ได้จากกลุ่มตัวอย่าง โดยใช้เกณฑ์จากจำนวนประชาคม, ผู้นำชุมชน และประชาชนในเขตพื้นที่จังหวัดขอนแก่น ไม่เจาะจงว่าเป็นใคร ไม่กำหนดเพศ อายุ อาชีพ แต่ต้องเป็นผู้ที่อาศัยอยู่ในพื้นที่จังหวัดขอนแก่น ทั้ง ๒๖ อำเภอ โดยการสุ่มตัวอย่างแบบไม่เจาะจง

๒. ขั้นตอนการติดตามและประเมินผล

ขั้นเตรียมการ

๑. ประชุมเจ้าหน้าที่กำหนดวิธีการสำรวจความคิดเห็น
๒. จัดเตรียมเครื่องมือสำรวจความคิดเห็นของประชาคม, ผู้นำชุมชน และประชาชนในเขตพื้นที่จังหวัดขอนแก่น

ขั้นดำเนินการ

เจ้าหน้าที่ลงพื้นที่สำรวจความคิดเห็น โดยแจกแบบสำรวจประชาคม, ผู้นำชุมชน และประชาชนในพื้นที่จังหวัดขอนแก่น จำนวน ๒๖ อำเภอ

ขั้นสุดท้าย

๑. เจ้าหน้าที่ฝ่ายตรวจติดตามและประเมินผลแผนงานโครงการ รวบรวมข้อมูล ประมวลผลข้อมูลจากแบบสำรวจความคิดเห็น
๒. สรุปผล นำเสนอผู้บริหารในรูปแบบรายงานด้านวิชาการ

๓. พื้นที่ดำเนินการติดตามและประเมินผล

๒๖ อำเภอ ในเขตพื้นที่จังหวัดขอนแก่น

๔. เครื่องมือที่ใช้ในการติดตามและประเมินผล

เครื่องมือที่ใช้ในการติดตามและประเมินผล เป็นแบบสอบถามปลายปิดและปลายเปิด เพื่อเปิดโอกาสให้ประชาคม, ผู้นำชุมชน และประชาชน สามารถแสดงความคิดเห็นต่างๆ ได้โดยอิสระ แบบสอบถามแบ่งเป็น ๓ ส่วน ดังนี้

ส่วนที่ ๑ สถานภาพทั่วไปของผู้ตอบแบบสอบถาม มีลักษณะเป็นแบบตรวจสอบรายการ (Checklist) ใช้วิธีการหาค่าความถี่

ส่วนที่ ๒ ความคิดเห็นของประชาคม, ผู้นำชุมชน และประชาชนในเขตพื้นที่จังหวัดขอนแก่น มีลักษณะแบบมาตราส่วนประมาณค่า (Rating Scale) ใช้วิธีการหาค่าเฉลี่ย (Mean : \bar{x}) และค่าส่วนเบี่ยงเบนมาตรฐาน (Standard Deviation : S.D.)

ส่วนที่ ๓ ข้อคิดเห็นอื่นๆ

๕. การเก็บรวบรวมข้อมูล

ทำการเก็บรวบรวมข้อมูลโดยใช้เจ้าหน้าที่ ในการแจกแบบสอบถามแบบมีโครงสร้าง ปลายปิดและปลายเปิดให้กับประชาคม, ผู้นำชุมชน และประชาชนในเขตพื้นที่จังหวัดขอนแก่น ทั้ง ๒๖ อำเภอ โดยได้แจกแบบสอบถาม และเก็บรวบรวมแบบสอบถามกลับคืนหลังเสร็จสิ้นโครงการในส่วน ของคำถามปลายเปิด จัดเก็บข้อมูล ข้อคิดเห็นต่างๆ ของผู้เข้าร่วมโครงการโดยละเอียด

๖. ระยะเวลาในการเก็บรวบรวมข้อมูล

ระยะเวลาในการเก็บรวบรวมข้อมูลการติดตามและประเมินผลโครงการ ตั้งแต่เดือน มิถุนายน - กันยายน ๒๕๖๑

๗. การวิเคราะห์ข้อมูล

ทำการวิเคราะห์ข้อมูลโดยใช้โปรแกรมวิเคราะห์ข้อมูลโดยใช้โปรแกรมคอมพิวเตอร์สำเร็จรูป สถิติที่ใช้ในการวิเคราะห์ข้อมูลทั่วไปใช้สถิติแบบแจกแจงความถี่ และร้อยละ ส่วนคำถามปลายปิด และ จัดเก็บรวบรวมข้อมูลในเชิงลึกในส่วนของคำถามปลายเปิด การแปลความหมายของข้อมูลพิจารณาจาก ค่าเฉลี่ย โดยแบ่งคะแนนเฉลี่ยเป็น ๕ ระดับ สเกลคำถามมี ๕ ระดับ ดังนี้ มากที่สุด (๕) มาก (๔) ปานกลาง (๓) น้อย (๒) น้อยที่สุด (๑) การวัดเป็นช่วงสเกล ของลิเคิร์ต (Likert five rating scale) โดยมีเกณฑ์ การให้คะแนนดังนี้(บุญชม ศรีสะอาด, ๒๕๔๕)

| | | |
|---|---------|---------------------------------|
| ๕ | หมายถึง | มีความพึงพอใจ ในระดับมากที่สุด |
| ๔ | หมายถึง | มีความพึงพอใจ ในระดับมาก |
| ๓ | หมายถึง | มีความพึงพอใจ ในระดับปานกลาง |
| ๒ | หมายถึง | มีความพึงพอใจ ในระดับน้อย |
| ๑ | หมายถึง | มีความพึงพอใจ ในระดับน้อยที่สุด |

จากหลักการดังกล่าว สามารถแบ่งความหมายของระดับคะแนนออกเป็น ๕ ระดับ ทิพยา กิจวิจารณ์ การวิจัยทางรัฐประศาสนศาสตร์ (การวิจัยเชิงปริมาณ) ๒๕๕๑ (หน้า ๑๒๓ - ๑๒๔ อ้าง มาจากวาณี แสนมหาชัย) ดังนี้

| ระดับคะแนน | แปลผล |
|-------------|-----------------------------|
| ๔.๒๑ - ๕.๐๐ | ระดับความพึงพอใจ มากที่สุด |
| ๓.๔๑ - ๔.๒๐ | ระดับความพึงพอใจ มาก |
| ๒.๖๑ - ๓.๔๐ | ระดับความพึงพอใจ ปานกลาง |
| ๑.๘๑ - ๒.๖๐ | ระดับความพึงพอใจ น้อย |
| ๑.๐๐ - ๑.๘๐ | ระดับความพึงพอใจ น้อยที่สุด |

๘. การนำเสนอ

จัดทำรายงานผลการติดตามและประเมินผลในรูปแบบความถี่ร้อยละในเชิงพรรณนาในบทที่ ๔ รูปแบบตารางแจกแจงความถี่ และแสดงรายละเอียดในประเด็นคำตอบต่างๆ ได้จากแบบสอบถามของ ประชาคม, ผู้นำชุมชน และประชาชน ค่าสถิติที่ใช้จะเป็นค่าเฉลี่ย ค่าร้อยละ และสรุปผลการติดตามใน ภาพรวม จะแสดงอยู่ในบทที่ ๕ แล้วรวบรวมเป็นรูปเล่มวิชาการ รายงานผู้บริหารและลงใน Website ของ องค์การบริหารส่วนจังหวัดขอนแก่น เพื่อเผยแพร่ให้ประชาชนและผู้สนใจทราบต่อไป

บทที่ ๔

ผลการวิเคราะห์ข้อมูล

จากการสำรวจความคิดเห็นการมีส่วนร่วมของประชาคม ในการพัฒนาท้องถิ่นในเขตพื้นที่จังหวัดขอนแก่น ประจำปี พ.ศ. ๒๕๖๑ จำนวน ๒๖ อำเภอ โดยแบ่งเขตอำเภอออกเป็น ๔ เขต ดำเนินการแจกและเก็บแบบสอบถามที่สามารถนำมาทำการวิเคราะห์ได้ จำนวน ๑,๘๗๗ ชุด ผลการวิเคราะห์ข้อมูลตามหัวข้อ ดังนี้

๑. สัญลักษณ์ที่ใช้ในการวิเคราะห์ข้อมูล
๒. ขั้นตอนในการวิเคราะห์ข้อมูล
๓. ผลการวิเคราะห์ข้อมูล

๑. สัญลักษณ์ที่ใช้ในการวิเคราะห์ข้อมูล

เพื่อให้เกิดความเข้าใจตรงกันในการสื่อความหมาย ได้กำหนดความหมายของสัญลักษณ์ที่ใช้ในการวิเคราะห์ข้อมูล ดังต่อไปนี้

| | | |
|-----------|-----|----------------------|
| n | แทน | จำนวนกลุ่มตัวอย่าง |
| \bar{x} | แทน | ค่าเฉลี่ย (Mean) |
| S.D | แทน | ส่วนเบี่ยงเบนมาตรฐาน |

๒. ขั้นตอนในการวิเคราะห์ข้อมูล

ในการวิเคราะห์ข้อมูล ได้ดำเนินการตามลำดับ ดังนี้

๑. วิเคราะห์ข้อมูลพื้นฐานเกี่ยวกับผู้ตอบแบบสอบถาม ในส่วนที่ ๑ ข้อมูลเป็นแบบตรวจสอบรายการ(Checklist) วิเคราะห์โดยหาค่าความถี่ (Frequency) และหาค่าร้อยละ (Percentage) ประกอบด้วย เพศ อายุ การศึกษา อาชีพ/สถานะปัจจุบัน เป็นต้น

๒. วิเคราะห์ข้อมูลจากแบบสอบถาม ในส่วนที่ ๒ ประเมินระดับความพึงพอใจ ประโยชน์ที่ได้จากการฝึกอบรมและสัมมนา / ความรู้ความเข้าใจ การนำไปใช้ ต่อการเข้าร่วมโครงการ / การบริการของเจ้าหน้าที่ / อำนวยความสะดวกและอื่นๆ โดยหาค่าเฉลี่ย (Mean) และส่วนเบี่ยงเบนมาตรฐาน (Standard deviation)

๓. วิเคราะห์ข้อมูลจากแบบสอบถามเกี่ยวกับข้อคิดเห็นและข้อเสนอแนะอื่นๆ ของประชาคม, ผู้นำชุมชน, ประชาชนในเขตพื้นที่จังหวัดขอนแก่น ในการแสดงความคิดเห็น

๓. ผลการวิเคราะห์ข้อมูล

การติดตามและประเมินผลการสำรวจความคิดเห็นการมีส่วนร่วมประชาคมในการพัฒนาท้องถิ่น ในเขตพื้นที่จังหวัดขอนแก่น จากแบบสอบถามที่ได้รับคืนมาและทำการวิเคราะห์ จำนวน ๑,๘๗๗ ชุด อ้างอิงจากตารางสำเร็จรูปคำนวณหาขนาดกลุ่มตัวอย่างของ R.V.Krejcie และ D.W.Morgan ผลการวิเคราะห์ข้อมูล ปรากฏดังนี้

ส่วนที่ ๑ สถานภาพทั่วไปของผู้ตอบแบบสอบถาม

ตารางที่ ๑ แสดงข้อมูลทั่วไปของผู้ตอบแบบสอบถาม เป็นข้อมูลเกี่ยวกับ เพศ อายุ การศึกษา อาชีพ เคยเข้าร่วมโครงการฯ สมัครใจเข้าร่วมโครงการฯ และที่อยู่

(n= ๑,๘๗๗)

| ที่ | รายการ | จำนวน (คน) | ร้อยละ |
|-----|---|---------------|--------|
| ๑. | เพศ | | |
| | ชาย | ๙๓๘ | ๔๙.๙๗ |
| | หญิง | ๙๓๙ | ๕๐.๐๓ |
| | รวม | ๑,๘๗๗ | ๑๐๐.๐๐ |
| ๒. | อายุ | | |
| | ไม่เกิน ๒๐ ปี | ๖ | ๐.๓๒ |
| | ๒๑ - ๓๐ ปี | ๒๗ | ๑.๔๔ |
| | ๓๑ - ๔๐ ปี | ๑๖๒ | ๘.๖๓ |
| | ๔๑ - ๕๐ ปี | ๕๐๗ | ๒๗.๐๑ |
| | ๕๑ - ๖๐ ปี | ๘๒๘ | ๔๔.๑๑ |
| | ๖๑ ปี ขึ้นไป | ๓๕๓ | ๑๘.๔๙ |
| | รวม | ๑,๘๗๗ | ๑๐๐.๐๐ |
| ๓. | ระดับการศึกษา | | |
| | ประถมศึกษา | ๔๔๙ | ๒๓.๙๒ |
| | มัธยมศึกษา/เทียบเท่า | ๒๘๙ | ๑๕.๔๐ |
| | มัธยมปลาย/เทียบเท่า | ๖๘๖ | ๓๖.๕๕ |
| | อนุปริญญา/เทียบเท่า | ๑๐๗ | ๕.๗๐ |
| | ปริญญาตรี | ๒๒๘ | ๑๒.๑๕ |
| | สูงกว่าปริญญาตรี | ๑๐๐ | ๕.๓๓ |
| | อื่นๆ..... | ๑๘ | ๐.๙๖ |
| | รวม | ๑,๘๗๗ | ๑๐๐.๐๐ |
| ๔. | อาชีพ/สถานะปัจจุบัน | | |
| | ข้าราชการ | ๓๒๖ | ๑๗.๓๗ |
| | ลูกจ้างประจำ | ๑๔๓ | ๗.๖๒ |
| | พนักงานจ้าง | ๒๑๒ | ๑๑.๒๙ |
| | พนักงานรัฐวิสาหกิจ | ๕๐ | ๒.๖๖ |
| | พนักงาน/ภาคเอกชน | ๘๗ | ๔.๖๔ |
| | อื่นๆ..... | ๑,๐๕๙ | ๕๖.๔๒ |
| | รวม | ๑,๘๗๗ | ๑๐๐.๐๐ |
| ๕. | ท่านเคยเข้าร่วมประชุมในโครงการลักษณะนี้ หรือไม่ | | |
| | เคยเข้าร่วม | ๙๗๘ | ๕๒.๑๐ |
| | ไม่เคยเข้าร่วม | ๘๙๙ | ๔๗.๙๐ |
| | รวม | ๑,๘๗๗ | ๑๐๐.๐๐ |

| (n= ๑,๘๗๗) | | | |
|------------|--|---------------|--------|
| ที่ | รายการ | จำนวน (คน) | ร้อยละ |
| ๖. | ท่านสมัครใจเข้าร่วมโครงการประชุมครั้งนี้ หรือไม่ | | |
| | สมัครใจ | ๑,๖๔๙ | ๘๗.๘๕ |
| | ไม่สมัครใจ | ๒๒๘ | ๑๒.๑๕ |
| | รวม | ๑,๘๗๗ | ๑๐๐.๐๐ |
| ๗. | ที่อยู่ | | |
| | เขต ๑ | ๔๙๔ | ๒๖.๓๒ |
| | เขต ๒ | ๔๗๐ | ๒๕.๐๔ |
| | เขต ๓ | ๔๔๔ | ๒๓.๖๕ |
| | เขต ๔ | ๔๖๙ | ๒๔.๙๙ |
| | รวม | ๑,๘๗๗ | ๑๐๐.๐๐ |

จากตารางที่ ๑ การสำรวจความคิดเห็นการมีส่วนร่วมของประชาคม, ผู้นำชุมชน และประชาชน ในการพัฒนาท้องถิ่นในเขตพื้นที่จังหวัดขอนแก่น ประจำปี พ.ศ.๒๕๖๑ รวม ๒๖ อำเภอ พบว่า จากกลุ่มตัวอย่างทั้งหมด ๑,๘๗๗ คน เป็นชาย ๙๓๘ คน คิดเป็นร้อยละ ๔๙.๙๗ เป็นหญิง ๙๓๙ คน คิดเป็นร้อยละ ๕๐.๐๓ มีอายุอยู่ในช่วง ๕๑ - ๖๐ ปี มากที่สุด ๘๒๘ คน คิดเป็นร้อยละ ๔๔.๑๑ รองลงมาอยู่ในช่วงอายุ ๔๑-๕๐ ปี ๕๐๗ คน คิดเป็นร้อยละ ๒๗.๐๑ ระดับการศึกษามากที่สุด มัธยมศึกษา/เทียบเท่า ๖๘๖ คน คิดเป็นร้อยละ ๓๖.๕๕ รองลงมาประถมศึกษา ๔๔๙ คน คิดเป็นร้อยละ ๒๓.๙๒ มีอาชีพเกษตรกร/รับจ้างทั่วไปมากที่สุด ๑,๐๕๙ คน คิดเป็นร้อยละ ๕๖.๔๒ รองลงมาข้าราชการ ๓๒๖ คน คิดเป็นร้อยละ ๑๗.๓๗ เคยเข้าร่วมโครงการฯ ๙๗๘ คน คิดเป็นร้อยละ ๕๒.๑๐ ไม่เคยเข้าร่วมโครงการฯ ๘๙๙ คน คิดเป็นร้อยละ ๔๗.๙๐ สมัครใจเข้าร่วมโครงการฯ ๑,๖๔๙ คน คิดเป็นร้อยละ ๘๗.๘๕ ไม่สมัครใจเข้าร่วมโครงการฯ ๒๒๘ คน คิดเป็นร้อยละ ๑๒.๑๕

จากการสำรวจความคิดเห็นการมีส่วนร่วมของประชาคมในการพัฒนาท้องถิ่นในเขตพื้นที่จังหวัดขอนแก่น จำนวน ๒๖ อำเภอ โดยแบ่งเขตสำรวจออกเป็น ๔ เขต ดังนี้

เขต ๑ อำเภอเมืองขอนแก่น, อำเภอกระนวน, อำเภอคำชะอี, อำเภอน้ำพอง, อำเภอเขาสมันต์ และอำเภออุบลรัตน์ จำนวน ๔๙๔ คน คิดเป็นร้อยละ ๒๖.๓๒

เขต ๒ อำเภอภูเวียง, อำเภอเวียงเก่า, อำเภอหนองนาคำ, อำเภอสีชมพู, อำเภอภูผาม่าน, อำเภอชุมแพ และอำเภอหนองเรือ จำนวน ๔๗๐ คน คิดเป็นร้อยละ ๒๕.๐๔

เขต ๓ อำเภอบ้านแฮด, อำเภอบ้านไผ่, อำเภอโนนศิลา, อำเภอพระยืน, อำเภอมีชัยบุรี และอำเภอบ้านฝาง จำนวน ๔๔๔ คน คิดเป็นร้อยละ ๒๓.๖๕

เขต ๔ อำเภอพล, อำเภอหนองสองห้อง, อำเภอเปือยน้อย, อำเภอแวงน้อย, อำเภอแวงใหญ่, อำเภอชนบท และอำเภอโคกโพธิ์ไชย จำนวน ๔๖๙ คน คิดเป็นร้อยละ ๒๔.๙๙

ส่วนที่ ๒ ผลการวิเคราะห์ระดับความคิดเห็นของประชาคม ,ผู้นำชุมชน และประชาชน ในการพัฒนาท้องถิ่นในเขตพื้นที่จังหวัดขอนแก่น ผลวิเคราะห์ปรากฏตามตารางที่ ๒

ตารางที่ ๒ ค่าเฉลี่ยและส่วนเบี่ยงเบนมาตรฐานความคิดเห็นของประชาคม ,ผู้นำชุมชน และประชาชนในการพัฒนาท้องถิ่นในเขตพื้นที่จังหวัดขอนแก่น ในพื้นที่เขต ๑

| ลำดับที่ | ประเด็นคำถาม | ระดับความพึงพอใจ (จำนวนคน) | | | | | S.D. | ค่าเฉลี่ย | แปลผล |
|----------|---|----------------------------|---------|-------------|----------|----------------|-------|-----------|---------|
| | | มากที่สุด (๕) | มาก (๔) | ปานกลาง (๓) | น้อย (๒) | น้อยที่สุด (๑) | | | |
| ๑ | การประชาสัมพันธ์/ประสานงาน ให้เข้าร่วมโครงการ | ๘๗ | ๒๓๖ | ๑๔๔ | ๒๕ | ๒ | ๐.๘๐๙ | ๓.๗๗ | มาก |
| ๒ | การต้อนรับ/การแก้ปัญหา/การให้คำแนะนำของเจ้าหน้าที่ดำเนินโครงการ | ๗๖ | ๒๙๕ | ๑๑๕ | ๗ | ๑ | ๐.๖๗๐ | ๓.๘๙ | มาก (๕) |
| ๓ | อาหาร เครื่องดื่ม | ๗๓ | ๒๔๕ | ๑๖๐ | ๙ | ๗ | ๐.๗๗๙ | ๓.๗๔ | มาก |
| ๔ | ความเหมาะสมของระยะเวลาการประชุมครั้งนี้ | ๖๗ | ๒๖๗ | ๑๔๕ | ๑๔ | ๑ | ๐.๗๑๖ | ๓.๗๘ | มาก |
| ๕ | เทคนิคการถ่ายทอดความรู้ของวิทยากร | ๑๑๖ | ๒๖๕ | ๑๐๐ | ๑๒ | ๑ | ๐.๗๔๓ | ๓.๙๘ | มาก (๓) |
| ๖ | การกำหนดหัวข้อการบรรยายในการประชุมครั้งนี้ | ๙๔ | ๒๗๗ | ๑๑๐ | ๑๑ | ๒ | ๐.๗๒๘ | ๓.๙๑ | มาก (๔) |
| ๗ | การเปิดโอกาสให้ผู้ร่วมประชุม ชักถามแสดงความคิดเห็นหรือมีส่วนร่วม | ๑๐๔ | ๒๙๒ | ๘๗ | ๖ | ๕ | ๐.๗๒๕ | ๓.๙๘ | มาก (๒) |
| ๘ | ความเหมาะสมและความพร้อมของสถานที่ประชุม | ๑๔๘ | ๒๕๑ | ๘๓ | ๙ | ๓ | ๐.๗๖๘ | ๔.๐๘ | มาก (๑) |
| ๙ | ท่านเข้าร่วมประชุมมีความรู้เกี่ยวกับการจัดทำแผนพัฒนาท้องถิ่นสี่ปี (พ.ศ.๒๕๖๑-๒๕๖๔) มากน้อยเพียงใด | ๘๑ | ๒๕๗ | ๑๔๑ | ๑๑ | ๔ | ๐.๗๕๘ | ๓.๘๑ | มาก |
| ๑๐ | ท่านได้รับความรู้เกี่ยวกับแผนพัฒนาเศรษฐกิจสังคมแห่งชาติ มากน้อยเพียงใด | ๖๑ | ๒๗๔ | ๑๔๐ | ๑๖ | ๓ | ๐.๗๒๙ | ๓.๗๖ | มาก |
| ๑๑ | ท่านมีส่วนร่วมในการเสนอความต้องการ เพื่อให้ได้ข้อมูลไปกำหนดโครงการ/กิจกรรม | ๖๘ | ๒๖๘ | ๑๓๖ | ๑๖ | ๖ | ๐.๗๗๑ | ๓.๗๖ | มาก |
| ๑๒ | องค์กรปกครองส่วนท้องถิ่นได้สนับสนุนให้ประชาชนได้ใช้สิทธิตามหน้าที่ เพื่อมีส่วนร่วมในการบริหารงานในท้องถิ่นของตนเอง มากน้อยเพียงใด | ๘๙ | ๒๖๘ | ๑๑๐ | ๒๑ | ๖ | ๐.๘๑๐ | ๓.๘๔ | มาก |
| ๑๓ | ความเชื่อมโยงระหว่างนโยบายของรัฐบาลในการจัดทำแผนพัฒนาของท้องถิ่นสี่ปี (พ.ศ. ๒๕๖๑-๒๕๖๔) | ๙๙ | ๒๖๑ | ๑๑๘ | ๑๑ | ๕ | ๐.๗๗๙ | ๓.๘๙ | มาก |
| รวม | | | | | | | ๐.๗๖๐ | ๓.๘๖ | มาก |

จากตารางที่ ๒ พบว่า ระดับความคิดเห็นของประชาคม, ผู้นำชุมชน และประชาชนในการพัฒนาท้องถิ่นในเขตพื้นที่จังหวัดขอนแก่นในพื้นที่เขต ๑ อำเภอเมืองขอนแก่น, อำเภอกระนวน, อำเภอคำชะอี, อำเภอน้ำพอง, อำเภอเขาสวนกวาง และอำเภออุบลรัตน์ โดยภาพรวมอยู่ในระดับมากมีค่าเฉลี่ย ($\bar{x}=3.86, S.D.=0.760$) หรือคิดเป็นร้อยละ ๗๗.๒๐ เมื่อพิจารณาเป็นรายข้อ พบว่า ระดับความคิดเห็นอยู่ในระดับมากทุกข้อ โดยข้อที่มีค่าเฉลี่ยสูงสุดคือ ความเหมาะสมและความพร้อมของสถานที่ประชุม มีค่าเฉลี่ย ($\bar{x}=4.08, S.D.=0.768$) รองลงมาคือ การเปิดโอกาสให้ผู้ร่วมประชุม ชักถามแสดงความคิดเห็น หรือมีส่วนร่วม มีค่าเฉลี่ย ($\bar{x}=3.98, S.D.=0.725$) เทคนิคการถ่ายทอดความรู้ของวิทยากร มีค่าเฉลี่ย ($\bar{x}=3.98, S.D.=0.743$) การกำหนดหัวข้อการบรรยายในการประชุมครั้งนี้ มีค่าเฉลี่ย ($\bar{x}=3.91, S.D.=0.728$) การต้อนรับ/การแก้ปัญหา/การให้คำแนะนำของเจ้าหน้าที่ดำเนินโครงการ มีค่าเฉลี่ย ($\bar{x}=3.89, S.D.=0.670$) ตามลำดับ ส่วนข้อที่มีค่าเฉลี่ยต่ำสุด คือ อาหาร เครื่องดื่ม มีค่าเฉลี่ย ($\bar{x}=3.74, S.D.=0.779$)

ตารางที่ ๓ ค่าเฉลี่ยและส่วนเบี่ยงเบนมาตรฐานความคิดเห็นของประชาคม ,ผู้นำชุมชน และประชาชนในการพัฒนาท้องถิ่นในเขตพื้นที่จังหวัดขอนแก่น ในพื้นที่เขต ๒

| ลำดับ ที่ | ประเด็นคำถาม | ระดับความพึงพอใจ (จำนวนคน) | | | | | S.D. | ค่าเฉลี่ย | แปลผล |
|--------------|---|----------------------------|------------|--------------------|-------------|-----------------------|-------|-----------|------------|
| | | มากที่สุด (๕) | มาก (๔) | ปาน กลาง (๓) | น้อย (๒) | น้อย ที่สุด (๑) | | | |
| ๑ | การประชาสัมพันธ์/ประสานงาน ให้เข้าร่วม โครงการ | ๘๘ | ๒๓๒ | ๑๐๘ | ๓๖ | ๖ | ๐.๘๘๕ | ๓.๗๗ | มาก |
| ๒ | การต้อนรับ/การแก้ปัญหา/การให้คำแนะนำ ของเจ้าหน้าที่ดำเนินโครงการ | ๘๗ | ๒๙๒ | ๘๔ | ๖ | ๑ | ๐.๖๕๘ | ๓.๙๗ | มาก (๕) |
| ๓ | อาหาร เครื่องดื่ม | ๗๐ | ๒๖๙ | ๑๒๓ | ๗ | ๑ | ๐.๖๘๔ | ๓.๘๕ | มาก |
| ๔ | ความเหมาะสมของระยะเวลาการประชุมครั้ง นี้ | ๘๔ | ๒๕๓ | ๑๒๒ | ๑๐ | ๑ | ๐.๗๒๕ | ๓.๘๗ | มาก |
| ๕ | เทคนิคการถ่ายทอดความรู้ของวิทยากร | ๑๐๘ | ๒๘๑ | ๗๗ | ๔ | - | ๐.๖๕๒ | ๔.๐๕ | มาก (๒) |
| ๖ | การกำหนดหัวข้อการบรรยายในการประชุม ครั้งนี้ | ๙๖ | ๒๘๒ | ๘๕ | ๕ | ๒ | ๐.๖๘๓ | ๓.๙๙ | มาก (๔) |
| ๗ | การเปิดโอกาสให้ผู้ร่วมประชุม ชักถามแสดง ความคิดเห็นหรือมีส่วนร่วม | ๑๒๗ | ๒๖๐ | ๗๖ | ๖ | ๑ | ๐.๗๐๔ | ๔.๐๘ | มาก (๑) |
| ๘ | ความเหมาะสมและความพร้อมของสถานที่ ประชุม | ๑๑๔ | ๒๔๘ | ๑๐๑ | ๗ | - | ๐.๗๑๙ | ๔.๐๐ | มาก (๓) |
| ๙ | ท่านเข้าร่วมประชุมมีความรู้เกี่ยวกับการ จัดทำแผนพัฒนาท้องถิ่นสี่ปี (พ.ศ.๒๕๖๑ - ๒๕๖๔) มากน้อยเพียงใด | ๑๐๓ | ๒๔๘ | ๑๐๖ | ๑๒ | ๑ | ๐.๗๕๐ | ๓.๙๔ | มาก |
| ๑๐ | ท่านได้รับความรู้เกี่ยวกับแผนพัฒนา เศรษฐกิจสังคมแห่งชาติ มากน้อยเพียงใด | ๖๗ | ๒๖๒ | ๑๓๑ | ๙ | ๑ | ๐.๖๙๖ | ๓.๘๒ | มาก |
| ๑๑ | ท่านมีส่วนร่วมในการเสนอความต้องการ เพื่อให้ได้ข้อมูลไปกำหนดโครงการ/กิจกรรม | ๘๐ | ๒๔๙ | ๑๒๕ | ๑๖ | - | ๐.๗๓๙ | ๓.๘๔ | มาก |
| ๑๒ | องค์กรปกครองส่วนท้องถิ่นได้สนับสนุนให้ ประชาชนได้ใช้สิทธิตามหน้าที่ เพื่อมีส่วนร่วม ในการบริหารงานในท้องถิ่นของตนเอง มาก น้อยเพียงใด | ๙๐ | ๒๗๐ | ๙๙ | ๑๐ | ๑ | ๐.๗๐๘ | ๓.๙๓ | มาก |
| ๑๓ | ความเชื่อมโยงระหว่างนโยบายของรัฐบาล ในการจัดทำแผนพัฒนาของท้องถิ่นสี่ปี (พ.ศ. ๒๕๖๑-๒๕๖๔) | ๙๗ | ๒๖๘ | ๙๖ | ๙ | - | ๐.๖๙๗ | ๓.๙๖ | มาก |
| รวม | | | | | | | ๐.๗๒๓ | ๓.๙๓ | มาก |

จากตารางที่ ๓ พบว่า ระดับความคิดเห็นของประชาคม, ผู้นำชุมชน และประชาชนในการพัฒนาท้องถิ่นในเขตพื้นที่จังหวัดขอนแก่นในพื้นที่เขต ๒ อำเภอภูเวียง,อำเภอเวียงเก่า อำเภอหนองนาคำ,อำเภอสีชมพู,อำเภอภูผาม่าน,อำเภอชุมแพ และอำเภอหนองเรือ โดยภาพรวมอยู่ในระดับมาก มีค่าเฉลี่ย ($\bar{x}=3.93, S.D.=0.723$) หรือคิดเป็นร้อยละ ๗๘.๖๐ เมื่อพิจารณาเป็นรายข้อ พบว่า ระดับความคิดเห็นอยู่ในระดับมากทุกข้อ โดยข้อที่มีค่าเฉลี่ยสูงสุดคือ การเปิดโอกาสให้ผู้ร่วมประชุม ชักถามแสดงความคิดเห็นหรือมีส่วนร่วม มีค่าเฉลี่ย ($\bar{x}=4.08, S.D.=0.704$) รองลงมาคือ เทคนิคการถ่ายทอดความรู้ ของวิทยากร มีค่าเฉลี่ย ($\bar{x}=4.05, S.D.=0.652$) ความเหมาะสมและความพร้อมของสถานที่ประชุม มีค่าเฉลี่ย ($\bar{x}=4.00, S.D.=0.719$) การกำหนดหัวข้อการบรรยายในการประชุมครั้งนี้ มีค่าเฉลี่ย ($\bar{x}=3.99, S.D.=0.683$) การต้อนรับ/การแก้ปัญหา/การให้คำแนะนำของเจ้าหน้าที่ ดำเนินโครงการ มีค่าเฉลี่ย ($\bar{x}=3.97, S.D.=0.658$) ตามลำดับ ส่วนข้อที่มีค่าเฉลี่ยต่ำสุด คือ การประชาสัมพันธ์/ประสานงาน ให้เข้าร่วมโครงการ มีค่าเฉลี่ย ($\bar{x}=3.77, S.D.=0.885$)

ตารางที่ ๔ ค่าเฉลี่ยและส่วนเบี่ยงเบนมาตรฐานความคิดเห็นของประชาคม ผู้นำชุมชน และประชาชนในการพัฒนาท้องถิ่นในเขตพื้นที่จังหวัดขอนแก่น ในพื้นที่เขต ๓

| ลำดับ ที่ | ประเด็นคำถาม | ระดับความพึงพอใจ (จำนวนคน) | | | | | S.D. | ค่าเฉลี่ย | แปลผล |
|--------------|---|----------------------------|------------|--------------------|-------------|-----------------------|-------|-----------|------------|
| | | มากที่สุด (๕) | มาก (๔) | ปาน กลาง (๓) | น้อย (๒) | น้อย ที่สุด (๑) | | | |
| ๑ | การประชาสัมพันธ์/ประสานงาน ให้เข้าร่วมโครงการ | ๙๑ | ๒๐๒ | ๑๑๙ | ๓๑ | ๑ | ๐.๘๕๔ | ๓.๗๙ | มาก |
| ๒ | การต้อนรับ/การแก้ปัญหา/การให้ คำแนะนำของเจ้าหน้าที่ดำเนินโครงการ | ๙๙ | ๒๔๕ | ๙๗ | ๓ | - | ๐.๖๘๔ | ๓.๙๙ | มาก (๕) |
| ๓ | อาหาร เครื่องดื่ม | ๗๓ | ๒๒๕ | ๑๔๒ | ๓ | ๑ | ๐.๗๐๘ | ๓.๘๒ | มาก |
| ๔ | ความเหมาะสมของระยะเวลาการประชุม ครั้งนี้ | ๙๓ | ๒๒๙ | ๑๑๐ | ๑๑ | ๑ | ๐.๗๕๓ | ๓.๙๑ | มาก |
| ๕ | เทคนิคการถ่ายทอดความรู้ของวิทยากร | ๑๐๕ | ๒๖๐ | ๖๙ | ๗ | ๓ | ๐.๗๑๘ | ๔.๐๓ | มาก (๓) |
| ๖ | การกำหนดหัวข้อการบรรยายในการ ประชุมครั้งนี้ | ๑๐๐ | ๒๔๙ | ๘๙ | ๕ | ๑ | ๐.๗๐๑ | ๔.๐๐ | มาก (๔) |
| ๗ | การเปิดโอกาสให้ผู้ร่วมประชุมซักถาม แสดงความคิดเห็นหรือ มีส่วนร่วม | ๑๒๐ | ๒๓๙ | ๘๐ | ๔ | ๑ | ๐.๗๐๙ | ๔.๐๗ | มาก (๒) |
| ๘ | ความเหมาะสมและความพร้อมของ สถานที่ประชุม | ๑๔๕ | ๒๒๖ | ๗๐ | ๒ | ๑ | ๐.๗๐๖ | ๔.๑๕ | มาก (๑) |
| ๙ | ท่านเข้าร่วมประชุมมีความรู้เกี่ยวกับการ จัดทำแผนพัฒนาท้องถิ่นสี่ปี (พ.ศ.๒๕๖๑-๒๕๖๔) มากน้อยเพียงใด | ๙๔ | ๒๑๗ | ๑๒๓ | ๑๐ | - | ๐.๗๕๓ | ๓.๘๙ | มาก |
| ๑๐ | ท่านได้รับความรู้เกี่ยวกับแผนพัฒนา เศรษฐกิจสังคมแห่งชาติ มากน้อยเพียงใด | ๖๘ | ๒๑๓ | ๑๕๑ | ๑๑ | ๑ | ๐.๗๔๔ | ๓.๗๖ | มาก |
| ๑๑ | ท่านมีส่วนร่วมในการเสนอความต้องการ เพื่อให้ได้ข้อมูลไปกำหนดโครงการ/ กิจกรรม | ๗๕ | ๒๓๗ | ๑๑๗ | ๑๓ | ๒ | ๐.๗๕๐ | ๓.๘๓ | มาก |
| ๑๒ | องค์กรปกครองส่วนท้องถิ่นได้สนับสนุน ให้ประชาชนได้ใช้สิทธิตามหน้าที่ เพื่อมี ส่วนร่วมในการบริหารงานในท้องถิ่นของ ตนเอง มากน้อยเพียงใด | ๘๘ | ๒๔๖ | ๘๗ | ๒๑ | ๒ | ๐.๗๘๓ | ๓.๘๙ | มาก |
| ๑๓ | ความเชื่อมโยงระหว่างนโยบายของ รัฐบาลในการจัดทำแผนพัฒนาของ ท้องถิ่นสี่ปี (พ.ศ. ๒๕๖๑-๒๕๖๔) | ๙๘ | ๒๓๙ | ๘๘ | ๑๕ | ๔ | ๐.๗๙๔ | ๓.๙๓ | มาก |
| รวม | | | | | | | ๐.๗๕๒ | ๓.๙๓ | มาก |

จากตารางที่ ๔ พบว่า ระดับความคิดเห็นของประชาคม, ผู้นำชุมชน และประชาชนในการพัฒนาท้องถิ่นในเขตพื้นที่จังหวัดขอนแก่นในพื้นที่เขต ๓ อำเภอบ้านแฮด, อำเภอบ้านไผ่, อำเภอโนนศิลา, อำเภอพระยืน, อำเภอมัญจาคีรี และอำเภอบ้านฝาง โดยภาพรวมอยู่ในระดับมาก มีค่าเฉลี่ย (\bar{x})=๓.๙๓, S.D.=๐.๗๕๒) หรือคิดเป็นร้อยละ ๗๘.๖๐ เมื่อพิจารณาเป็นรายข้อ พบว่า ระดับความคิดเห็นอยู่ในระดับมากทุกข้อ โดยข้อที่มีค่าเฉลี่ยสูงสุดคือ ความเหมาะสมและความพร้อมของสถานที่ประชุม มีค่าเฉลี่ย (\bar{x})=๔.๑๕, S.D.=๐.๗๐๖) รองลงมาคือ การเปิดโอกาสให้ผู้ร่วมประชุมซักถาม แสดงความคิดเห็นหรือมีส่วนร่วม มีค่าเฉลี่ย (\bar{x})=๔.๐๗, S.D.=๐.๗๐๙) เทคนิคการถ่ายทอดความรู้ของวิทยากร มีค่าเฉลี่ย (\bar{x})=๔.๐๓, S.D.=๐.๗๑๘) การกำหนดหัวข้อการบรรยายในการประชุมครั้งนี้ มีค่าเฉลี่ย (\bar{x})=๔.๐๐, S.D.=๐.๗๐๑) การต้อนรับ/การแก้ปัญหา/การให้คำแนะนำของเจ้าหน้าที่ดำเนินโครงการ มีค่าเฉลี่ย (\bar{x})=๓.๙๙, S.D.=๐.๖๘๔) ตามลำดับ ส่วนข้อที่มีค่าเฉลี่ยต่ำสุด คือ ท่านได้รับความรู้เกี่ยวกับแผนพัฒนาเศรษฐกิจสังคมแห่งชาติ มากน้อยเพียงใด มีค่าเฉลี่ย (\bar{x})=๓.๗๖, S.D.=๐.๗๔๔)

ตารางที่ ๕ ค่าเฉลี่ยและส่วนเบี่ยงเบนมาตรฐานความคิดเห็นของประชาคม, ผู้นำชุมชน และประชาชนในการพัฒนาท้องถิ่นในเขตพื้นที่จังหวัดขอนแก่น ในพื้นที่เขต ๔

| ลำดับ ที่ | หัวข้อ | ระดับความพึงพอใจ (จำนวนคน) | | | | | S.D. | ค่าเฉลี่ย | แปลผล |
|--------------|---|----------------------------|------------|--------------------|-------------|-----------------------|-------|-----------|------------|
| | | มากที่สุด (๕) | มาก (๔) | ปาน กลาง (๓) | น้อย (๒) | น้อย ที่สุด (๑) | | | |
| ๑ | การประชาสัมพันธ์/ประสานงาน ให้เข้าร่วมโครงการ | ๙๑ | ๒๔๖ | ๑๒๕ | ๗ | - | ๐.๗๑๔ | ๓.๙๐ | มาก (๔) |
| ๒ | การต้อนรับ/การแก้ปัญหา/การให้คำแนะนำของเจ้าหน้าที่ดำเนินโครงการ | ๘๒ | ๒๗๗ | ๑๐๑ | ๘ | ๑ | ๐.๖๘๖ | ๓.๙๒ | มาก (๓) |
| ๓ | อาหาร เครื่องดื่ม | ๗๐ | ๒๓๗ | ๑๕๒ | ๘ | ๒ | ๐.๗๒๙ | ๓.๗๘ | มาก |
| ๔ | ความเหมาะสมของระยะเวลาการประชุมครั้งนี้ | ๕๙ | ๒๔๘ | ๑๔๙ | ๑๐ | ๓ | ๐.๗๒๒ | ๓.๗๕ | มาก |
| ๕ | เทคนิคการถ่ายทอดความรู้ของวิทยากร | ๘๙ | ๒๔๔ | ๑๒๒ | ๑๔ | - | ๐.๗๔๓ | ๓.๘๗ | มาก (๕) |
| ๖ | การกำหนดหัวข้อการบรรยายในการประชุมครั้งนี้ | ๖๕ | ๒๗๓ | ๑๑๙ | ๑๐ | ๒ | ๐.๖๙๘ | ๓.๘๓ | มาก |
| ๗ | การเปิดโอกาสให้ผู้ร่วมประชุม ชักถาม แสดงความคิดเห็นหรือมีส่วนร่วม | ๑๐๑ | ๒๖๙ | ๘๓ | ๑๔ | ๒ | ๐.๗๔๑ | ๓.๙๗ | มาก (๒) |
| ๘ | ความเหมาะสมและความพร้อมของสถานที่ประชุม | ๑๒๓ | ๒๔๓ | ๙๔ | ๙ | - | ๐.๗๓๔ | ๔.๐๒ | มาก (๑) |
| ๙ | ท่านเข้าร่วมประชุมมีความรู้เกี่ยวกับการจัดทำแผนพัฒนาท้องถิ่นสี่ปี (พ.ศ.๒๕๖๑-๒๕๖๔) มากน้อยเพียงใด | ๗๖ | ๒๒๗ | ๑๔๗ | ๑๖ | ๓ | ๐.๗๘๓ | ๓.๗๖ | มาก |
| ๑๐ | ท่านได้รับความรู้เกี่ยวกับแผนพัฒนาเศรษฐกิจสังคมแห่งชาติ มากน้อยเพียงใด | ๔๘ | ๒๔๐ | ๑๖๓ | ๑๖ | ๒ | ๐.๗๒๐ | ๓.๖๗ | มาก |
| ๑๑ | ท่านมีส่วนร่วมในการเสนอความต้องการ เพื่อให้ได้ข้อมูลไปกำหนดโครงการ/กิจกรรม | ๖๑ | ๒๕๔ | ๑๓๒ | ๒๑ | ๑ | ๐.๗๔๑ | ๓.๗๕ | มาก |
| ๑๒ | องค์กรปกครองส่วนท้องถิ่นได้สนับสนุนให้ประชาชนได้ใช้สิทธิตามหน้าที่ เพื่อมีส่วนร่วมในการบริหารงานในท้องถิ่นของตนเอง มากน้อยเพียงใด | ๘๕ | ๒๔๖ | ๑๑๓ | ๒๔ | ๑ | ๐.๗๘๖ | ๓.๘๓ | มาก |
| ๑๓ | ความเชื่อมโยงระหว่างนโยบายของรัฐบาล ในการจัดทำแผนพัฒนาของท้องถิ่นสี่ปี (พ.ศ. ๒๕๖๑-๒๕๖๔) | ๗๓ | ๒๕๔ | ๑๑๖ | ๒๒ | ๔ | ๐.๗๘๙ | ๓.๗๙ | มาก |
| รวม | | | | | | | ๐.๗๔๔ | ๓.๘๓ | มาก |

จากตารางที่ ๕ พบว่า ระดับความคิดเห็นของประชาคม, ผู้นำชุมชน และประชาชนในการพัฒนาท้องถิ่นในเขตพื้นที่จังหวัดขอนแก่นในพื้นที่เขต ๔ อำเภอพล,อำเภอหนองสองห้อง,อำเภอเปือยน้อย,อำเภอแวงน้อย,อำเภอแวงใหญ่,อำเภอชนบท และอำเภอโคกโพธิ์ไชย โดยภาพรวมอยู่ในระดับมาก มีค่าเฉลี่ย ($\bar{x}=3.83, S.D.=0.74$) หรือคิดเป็นร้อยละ ๗๖.๖๐ เมื่อพิจารณาเป็นรายข้อ พบว่า ระดับความคิดเห็นอยู่ในระดับมากทุกข้อ โดยข้อที่มีค่าเฉลี่ยสูงสุดคือ ความเหมาะสมและความพร้อมของสถานที่ประชุม มีค่าเฉลี่ย ($\bar{x}=4.02, S.D.=0.73$) รองลงมาคือ การเปิดโอกาสให้ผู้ร่วมประชุมซักถาม แสดงความคิดเห็น หรือ มีส่วนร่วม มีค่าเฉลี่ย ($\bar{x}=3.97, S.D.=0.74$) การต้อนรับ/การแก้ปัญหา/การให้คำแนะนำของเจ้าหน้าที่ดำเนินโครงการ มีค่าเฉลี่ย ($\bar{x}=3.92, S.D.=0.68$) การประชาสัมพันธ์/ประสานงาน ให้เข้าร่วมโครงการ มีค่าเฉลี่ย ($\bar{x}=3.90, S.D.=0.74$) เทคนิคการถ่ายทอดความรู้ของวิทยากร มีค่าเฉลี่ย ($\bar{x}=3.87, S.D.=0.74$) ตามลำดับ ส่วนข้อที่มีค่าเฉลี่ยต่ำสุด คือ ท่านได้รับความรู้เกี่ยวกับแผนพัฒนาเศรษฐกิจสังคมแห่งชาติ มากน้อยเพียงใด มีค่าเฉลี่ย ($\bar{x}=3.67, S.D.=0.72$)

ข้อเสนอของประชาคม

๑. ต้องการให้พัฒนาไฟฟ้าแสงสว่างเส้นทางหลักเชื่อมระหว่างหมู่บ้าน ตำบล ให้ครอบคลุมพื้นที่
๒. ต้องการให้ปรับปรุงถนนเชื่อมหมู่บ้านเป็นหลุม บ่อ เดินทางอันตราย
๓. ส่งเสริมและพัฒนาอาชีพให้กับคนพิการให้มีรายได้
๔. ส่งเสริมเกษตรกรปลูกพืชให้หลากหลายให้เป็นรายได้หลัก และมีกองทุนในหมู่บ้าน
๕. ควรส่งเสริมอาชีพเพื่อเพิ่มรายได้ เลี้ยงสัตว์ที่มีระยะเวลาสั้น
๖. ควรจัดหาแหล่งน้ำไว้ อุปโภค-บริโภค ปลูกพืชเลี้ยงสัตว์
๗. การประชาสัมพันธ์ในการจัดทำแผนฯ ต้องทำให้ครอบคลุมทุกมิติ
๘. ต้องการให้พัฒนาด้านสิ่งแวดล้อม ด้านน้ำเสีย ในชุมชนไหลลงแม่น้ำ
๙. ต้องการเครื่องวัดความดันให้กับประชาชนอำเภอเมืองให้กับกลุ่มอสม.
๑๐. ต้องการปรับปรุงถนนสายวังสวาป-อำเภอภูผาม่าน-หนองเขียด อำเภอชุมแพ ให้ได้มาตรฐาน
๑๑. ต้องการให้การสนับสนุนลานกีฬา และอุปกรณ์ในการออกกำลังกายให้ครอบคลุมหมู่บ้าน ตำบล
๑๒. ควรจัดให้มีการอบรมปีละ ๒ ครั้ง เพื่อประเมินความพร้อมของผู้เข้าร่วมรับการอบรม

บทที่ ๕

สรุปการติดตามและประเมินผล

การติดตามและประเมินผลในครั้งนี้ เป็นการติดตามและประเมินผลผลการสำรวจความคิดเห็นการมีส่วนร่วมของประชาคมในการพัฒนาท้องถิ่นในเขตพื้นที่จังหวัดขอนแก่น ประจำปี พ.ศ. ๒๕๖๑ ที่เข้าร่วมโครงการเปิดเวทีประชาคมในเขตพื้นที่จังหวัดขอนแก่น จำนวน ๒๖ อำเภอ ระหว่างเดือนมิถุนายน – กันยายน ๒๕๖๑ องค์การบริหารส่วนจังหวัดขอนแก่นได้ดำเนินการเสร็จเรียบร้อยแล้ว ขอสรุปผลการติดตามและประเมินผล ตามหัวข้อดังนี้

๑. วัตถุประสงค์
๒. สรุปผล
๓. ข้อเสนอแนะ

วัตถุประสงค์ของการติดตามและประเมินผล

๑. เพื่อทราบความต้องการของประชาคมในการพัฒนาท้องถิ่นของตนเอง
๒. เพื่อให้ประชาคมในพื้นที่มีส่วนร่วมในการจัดระบบบริหารจัดการท้องถิ่นของตนเอง
๓. เพื่อให้ประชาคมมีส่วนร่วมในการแสดงความคิดเห็น และข้อเสนอแนะในการพัฒนาท้องถิ่น

สรุปผลการติดตามและประเมินผล

(๑) สถานภาพทั่วไปของผู้ให้ข้อมูล

พบว่า กลุ่มผู้ให้ข้อมูลเป็นประชาคม, ผู้นำชุมชน และประชาชนในเขตพื้นที่จังหวัดขอนแก่น รวม ๒๖ อำเภอ โดยแจกและเก็บรวบรวมข้อมูลจากแบบสอบถามจำนวน ๑,๘๗๗ เป็นชาย ๙๓๘ คน คิดเป็นร้อยละ ๔๙.๙๗ เป็นหญิง ๙๓๙ คน คิดเป็นร้อยละ ๕๐.๐๓ มีอายุอยู่ในช่วง ๕๑ - ๖๐ ปี มากที่สุด ๘๒๘ คน คิดเป็นร้อยละ ๔๔.๑๑ รองลงมาอยู่ในช่วงอายุ ๔๑- ๕๐ ปี ๕๐๗ คน คิดเป็นร้อยละ ๒๗.๐๑ ระดับการศึกษามากที่สุด มัธยมศึกษา/เทียบเท่า ๖๘๖ คน คิดเป็นร้อยละ ๓๖.๕๕ รองลงมา ประถมศึกษา ๔๔๙ คน คิดเป็นร้อยละ ๒๓.๙๒ มีอาชีพเกษตรกร/รับจ้างทั่วไปมากที่สุด ๑,๐๕๙ คน คิดเป็นร้อยละ ๕๖.๔๒ รองลงมาข้าราชการ ๓๒๖ คน คิดเป็นร้อยละ ๑๗.๓๗ ท่านที่เคยเข้าร่วมโครงการฯ ๙๗๘ คน คิดเป็นร้อยละ ๕๒.๑๐ ไม่เคยเข้าร่วมโครงการ ๘๙๙ คน คิดเป็นร้อยละ ๔๗.๙๐ ท่านที่สมัครใจเข้าร่วมโครงการ ๑,๖๔๙ คน คิดเป็นร้อยละ ๘๗.๘๕ ท่านที่ไม่สมัครใจเข้าร่วมโครงการ ๒๒๘ คน คิดเป็นร้อยละ ๑๒.๑๕

(๒) ความคิดเห็นของประชาคมในการพัฒนาท้องถิ่นของตนเองในพื้นที่จังหวัดขอนแก่น

รวม ๒๖ อำเภอ

สรุปได้ว่า จากการสำรวจความคิดเห็นของประชาคมในการพัฒนาท้องถิ่น พบว่า ประชาคม หรือ ผู้นำชุมชน เป็นตัวแทนของคนในชุมชนในการเสนอความคิดเห็น ความต้องการของประชาชนในการพัฒนาท้องถิ่นให้มีความเจริญในทุกด้าน ทั้งด้านเศรษฐกิจ สังคม โครงการร่วมประชุมวางแผน ลงมติ หาข้อสรุป ในการเสนอขอรับการสนับสนุนงบประมาณจัดเรียงความสำคัญความเดือดร้อนที่ต้องได้รับการแก้ไขเป็นอันดับแรก ประชาชนได้เข้ามามีส่วนร่วมในการแสดงความคิดเห็น ร่วมเสนอโครงการ ร่วมตรวจสอบร่วมรับผลประโยชน์ร่วมกัน รวมถึงการพัฒนาขีดความสามารถของคนในชุมชน ซึ่งมีปัจจัยที่เกี่ยวข้อง ทั้ง สถานภาพทางสังคม สถานภาพทางเศรษฐกิจ สถานภาพทางอาชีพ

การเปิดโอกาสให้ประชาชนได้เข้ามามีส่วนร่วมในพัฒนาท้องถิ่น ถิ่นของตนเองในทุกขั้นตอน ทั้งในการแก้ไขปัญหา และป้องกันปัญหาเปิดโอกาสให้มีส่วนร่วมในการริเริ่ม ร่วมกำหนดนโยบาย วางแผน ตัดสินใจ ร่วมตรวจสอบการใช้อำนาจของรัฐในทุกระดับ ร่วมติดตามและรับผิดชอบในเรื่องต่างๆ อันมีผลกระทบที่ประชาชน ชุมชนในทุกรูปแบบ การเข้าไปมีส่วนร่วมอย่างแข็งขัน และอย่างเต็มที่ของกลุ่มบุคคลผู้มีส่วนได้เสียในทุกขั้นตอนของโครงการหรืองานพัฒนาชนบท การมีส่วนร่วมจะเป็นเครื่องประกันว่า สิ่งผู้ที่มีส่วนได้เสียต้องการที่สุดนั้น จะได้รับการตอบสนอง และทำให้มีความเป็นไปได้มากขึ้นว่าสิ่งนั้นจะตรงกับความต้องการที่แท้จริง และมั่นใจมากขึ้นว่าผู้เข้าร่วมทุกคนจะได้รับประโยชน์ เท่าเทียมกัน

การสำรวจความคิดเห็นเป็นวิธีการให้ประชาชนได้มีส่วนร่วมแสดงความคิดเห็นในเรื่องต่างๆ การค้นหาปัญหาและสาเหตุของปัญหาของแต่ละท้องถิ่นจะทำให้เข้าใจถึงสาเหตุของปัญหาในท้องถิ่น ของตนเองเป็นอย่างดียอมเกิดประโยชน์ต่อชุมชนที่สามารถแก้ไขได้ตรงจุด และเห็นความต้องการของคนในชุมชน ซึ่งจะทำให้ชุมชนมีการพัฒนา ขยายเครือข่ายแลกเปลี่ยนความรู้ ความคิดเห็นซึ่งกันและกันทำให้ชุมชนมีความสามัคคี สร้างโอกาสให้กับชุมชนในการพัฒนาและสามารถต่อรองทั้งภาครัฐและเอกชนได้

ทั้งนี้สรุปได้ว่า การพัฒนาท้องถิ่นของตนเองเกิดจากความต้องการของคนในชุมชน ผ่านกระบวนการมีส่วนร่วมของประชาชนที่ได้เข้ามามีส่วนร่วมในทุกขั้นตอน ร่วมเสนอโครงการ ร่วมวางแผน ร่วมตรวจสอบ ร่วมรับผลประโยชน์ รวมทั้งร่วมแก้ไขปัญหาที่อาจก่อให้เกิดผลกระทบกับประชาชน คนในชุมชน ถ้าคนในชุมชนมีความสามัคคี มีความเข้มแข็งจะทำให้ชุมชนนั้นพัฒนาสู่ชุมชนที่เข้มแข็งในอนาคต ซึ่งผลการประเมินความพึงพอใจของประชาคมในพื้นที่จังหวัดขอนแก่น รวม ๒๖ อำเภอ มีความพึงพอใจในระดับมาก มีค่าเฉลี่ย ($\bar{x} = ๓.๘๙$) หรือคิดเป็นร้อยละ ๗๗.๘๐

ข้อเสนอแนะอื่นๆ

ข้อเสนอแนะที่ได้จากผลการติดตามฯ มีดังนี้

๑. ข้อเสนอแนะในการนำไปใช้

๑.๑ จากการติดตามและประเมินผล พบว่า องค์การบริหารส่วนจังหวัดขอนแก่น ยังเป็นหน่วยงานหลักในการดูแลประชาชนในพื้นที่จังหวัดขอนแก่น ๒๖ อำเภอ ทำให้ดูแลให้ความช่วยเหลือไม่ครอบคลุมทุกพื้นที่ต้องอาศัยหน่วยงานภาครัฐ หน่วยงานในพื้นที่เข้ามาดูแลร่วมกัน

๑.๒ จากการติดตามและประเมินผล พบว่า องค์การบริหารส่วนจังหวัดขอนแก่น ได้มีส่วนร่วมในการจัดสรรงบประมาณลงในพื้นที่แต่ละอำเภอ เช่น เข้าไปดำเนินการเอง ด้านโครงสร้างพื้นฐาน การส่งเสริมอาชีพ และจัดสรรงบประมาณเงินอุดหนุนฯ โครงการที่ไม่เกินศักยภาพหน่วยงานในพื้นที่ควรดำเนินการเอง

๑.๓ จากการติดตามและประเมินผล พบว่า องค์การบริหารส่วนจังหวัดขอนแก่น ได้จัดทำแผนฯ และบรรจุโครงการที่เกินศักยภาพของท้องถิ่น และสำคัญนำมาบรรจุไว้ในแผนพัฒนาองค์การบริหารส่วนจังหวัดขอนแก่น เพื่อรอให้การสนับสนุนงบประมาณครั้งต่อไป

๒. ข้อเสนอแนะในการติดตามและประเมินผลครั้งต่อไป

๒.๑ ควรติดตามและประเมินผลเชิงปฏิบัติการแบบมีส่วนร่วมของคนในชุมชน โดยให้ความรู้เกี่ยวกับการเสนอโครงการ การจัดทำแผน การประสานแผนฯ เพื่อให้ได้ข้อมูลที่เป็นจริงต้องกับความต้องการประชาชน

๒.๒ ควรติดตามและประเมินผลโครงการที่ผ่านขั้นตอนกระบวนการไปจนถึงขั้นตอนดำเนินการ เพื่อจะได้รับทราบข้อมูลนำไปปรับปรุงแก้ไข และพัฒนาในสิ่งที่บกพร่องต่อไป

บรรณานุกรม

กรมส่งเสริมการปกครองท้องถิ่น **คู่มือติดตามและประเมินผลการจัดทำและแปลงแผนไปสู่การปฏิบัติขององค์กรปกครองส่วนท้องถิ่น**

กมลรัตน์ หล้าสุวงษ์. ๒๕๔๗. **จิตวิทยาการศึกษา**. พิมพ์ครั้งที่ ๒. กรุงเทพฯ :
ห้างหุ้นส่วนจำกัดศรีเดชา, ๒๕๒๘

ชิต นิลพานิช และกุลธนา ธนาพงศธร. (๒๕๓๒). **การมีส่วนร่วมของประชาชนในการพัฒนา ชนบท. ใน เอกสารการสอนชุดวิชาความรู้ทั่วไปสำหรับการพัฒนาระดับตำบล หมู่บ้าน (พิมพ์ครั้งที่ ๓, หน่วยที่ ๘) .**นนทบุรี: โรงพิมพ์มหาวิทยาลัยสุโขทัยธรรมมาธิราช.

มหาวิทยาลัยราชภัฏอุดรดิตถ์. **บทที่ ๔ ทฤษฎีเกี่ยวกับการพัฒนา**. [ออนไลน์]. เข้าถึงได้จาก
<http://library.uru.ac.th/bookonline/books%๕CCh&A.pdf> (วันที่ค้นข้อมูล :
๑๖ พฤศจิกายน ๒๕๕๔).

นรินทร์ชัย พัฒนพงศา. (๒๕๔๖). **การมีส่วนร่วม หลักการพื้นฐาน เทคนิคและกรณี ตัวอย่าง**.
กรุงเทพมหานคร: ๕๔๘ Print.

นิรันดร์ จงวุฒิเวศย์. (๒๕๒๗). **การมีส่วนร่วมของประชาชนในการพัฒนา**. กรุงเทพมหานคร:
สำนักพิมพ์มหาวิทยาลัยมหิดล.

วันรักษ์ มิ่งมณีนาคิน. (๒๕๓๑). **การพัฒนาชนบทไทย**. กรุงเทพมหานคร: โรงพิมพ์
มหาวิทยาลัยธรรมศาสตร์.

วิเชียร เกตุสิงห์. **คู่มือการวิจัยเชิงปฏิบัติ**. พิมพ์ครั้งที่ ๓. ไทยวัฒนาพานิช จำกัด, ๒๕๔๑.

สำเร็จ จันทรสวรรณ, สุวรรณ บัวทวน.(๒๕๔๗) **ระเบียบวิธีวิจัยทางสังคมศาสตร์**
มหาวิทยาลัยขอนแก่น

สุชา จันท์เอม. ๒๕๔๔. **จิตวิทยาทั่วไป**. กรุงเทพมหานคร : ไทยวัฒนาพานิช จำกัด.

สุชาดา จักรพิสุทธิ์. “การศึกษาทางเลือกของชุมชน”, **วารสารศึกษาศาสตร์ มหาวิทยาลัยขอนแก่น**.
๒๗ (๔) : ๑๘ – ๒๓. (มิถุนายน – สิงหาคม ๒๕๔๗).

องค์การบริหารส่วนจังหวัดขอนแก่น **แผนพัฒนาสามปีขององค์การบริหารส่วนจังหวัดขอนแก่น**
ประจำปี ๒๕๖๐ กองแผนและงบประมาณ องค์การบริหารส่วนจังหวัดขอนแก่น, ๒๕๖๐

องค์การบริหารส่วนจังหวัดขอนแก่น **อัตรากำลังขององค์การบริหารส่วนจังหวัดขอนแก่น**
กองการเจ้าหน้าที่องค์การบริหารส่วนจังหวัดขอนแก่น, ๒๕๖๑

ค้นหาจากเว็บไซต์ <http://www.google.co.th>

ภาคผนวก







**โครงการสำรวจความคิดเห็นการมีส่วนร่วมของประชาคมในการพัฒนาท้องถิ่น
ในเขตพื้นที่จังหวัดขอนแก่น ประจำปี พ.ศ. ๒๕๖๑**

๑. หลักการและเหตุผล

การพัฒนาประเทศในภาวะที่มีการเปลี่ยนแปลงอย่างรวดเร็วและตลอดเวลา รัฐบาลมีหน้าที่ต้องพัฒนาให้ประเทศมีความเจริญก้าวหน้า โดยการบริหารงานจะต้องแก้ปัญหาและตอบสนองความต้องการของประชาชน มุ่งให้เกิดประโยชน์แก่ประชาชน รวมทั้งต้องสอดคล้องตามแผนพัฒนาเศรษฐกิจและสังคมแห่งชาติ ฉบับที่ ๑๒ พุทธศักราช ๒๕๖๐ - ๒๕๖๔ ซึ่งให้ความสำคัญในการมีส่วนร่วมของทุกภาคส่วนและทุกระดับในการขับเคลื่อนการพัฒนาประเทศให้เกิดความสมดุลเป็นธรรม มั่นคงและยั่งยืน ยุทธศาสตร์การพัฒนาที่สำคัญในการมีส่วนร่วมของประชาชนตามแผนพัฒนาเศรษฐกิจและสังคมแห่งชาติ ฉบับที่ ๑๒ ได้แก่ ยุทธศาสตร์เสริมสร้างความเข้มแข็งของภาคประชาชนให้มีการกระจายรายได้อย่างเป็นธรรมเป็นศูนย์กลางด้านขนส่ง โดยส่งเสริมให้ประชาชนรวมตัวและรวมกลุ่มสร้างเครือข่ายการทำงานร่วมกัน ส่งเสริมให้เข้าถึงกระบวนการยุติธรรมอย่างเท่าเทียม และร่วมในกระบวนการบริหารจัดการประเทศให้เกิดความเป็นธรรม ความโปร่งใสในการพัฒนาประเทศ สร้างความเข้มแข็งและเครือข่าย การทำงานของกลไกตรวจสอบภาคประชาชน เพื่อติดตามตรวจสอบการใช้อำนาจของภาครัฐได้อย่างมีประสิทธิภาพและยุทธศาสตร์การกระจายอำนาจการบริหารจัดการประเทศสู่ภูมิภาค ท้องถิ่น และชุมชนเพิ่มขึ้นต่อเนื่องโดยพัฒนาศักยภาพและการกระจายอำนาจการตัดสินใจให้ท้องถิ่นมีบทบาทสามารถรับผิดชอบในการบริหารจัดการบริการสาธารณะ ตลอดจนแก้ไขปัญหาที่ตอบสนองความต้องการของประชาชนในพื้นที่ และสามารถสร้างความเจริญทางเศรษฐกิจและสังคมให้แก่ท้องถิ่นอย่างแท้จริง พร้อมทั้งเปิดโอกาสให้ประชาชนเข้ามามีส่วนร่วมในการพัฒนาท้องถิ่นของตนเอง

องค์การบริหารส่วนจังหวัดขอนแก่น เป็นองค์กรปกครองส่วนท้องถิ่นที่มีขนาดใหญ่ ซึ่งมีพื้นที่ครอบคลุมทั้งจังหวัด มีภารกิจที่จะต้องส่งเสริมและดูแลความเป็นอยู่ของประชาชนในพื้นที่ ซึ่งเป็นไปตามพระราชบัญญัติองค์การบริหารส่วนจังหวัดขอนแก่น พ.ศ. ๒๕๔๐ แก้ไขเพิ่มเติม (ฉบับที่ ๒) พ.ศ. ๒๕๔๒ และพระราชบัญญัติกำหนดแผนพัฒนาและขั้นตอนการกระจายอำนาจให้แก่องค์กรปกครองส่วนท้องถิ่น พ.ศ. ๒๕๔๒ มาตรา ๑๗ ที่กำหนดให้องค์การบริหารส่วนจังหวัด มีอำนาจและหน้าที่ในการส่งเสริมการมีส่วนร่วมของราษฎรในการพัฒนาท้องถิ่นของตนเอง จึงได้จัดทำโครงการสำรวจความคิดเห็นการมีส่วนร่วมของประชาคมในการพัฒนาท้องถิ่นในเขตพื้นที่จังหวัดขอนแก่น ประจำปี พ.ศ. ๒๕๖๑ ขึ้น

๒. วัตถุประสงค์

๑. เพื่อทราบความต้องการของประชาคมในการพัฒนาท้องถิ่นของตนเอง
๒. เพื่อให้ประชาคมในพื้นที่มีส่วนร่วมในการจัดระบบบริหารจัดการท้องถิ่นของตนเอง
๓. เพื่อให้ประชาคมมีส่วนร่วมในการแสดงความคิดเห็น และข้อเสนอแนะในการพัฒนาท้องถิ่น

๓. เป้าหมาย

ประชาคม, ผู้นำชุมชน และประชาชนในเขตพื้นที่จังหวัดขอนแก่น จำนวน ๒๖ อำเภอ โดยแบ่งเขตอำเภอที่จะออกสำรวจความคิดเห็นฯ ออกเป็น ๔ เขต ดังนี้

- เขตที่ ๑ อำเภอเมืองขอนแก่น, อำเภอกระนวน, อำเภอคำสูง, อำเภอน้ำพอง, อำเภอเขาสวนกวาง และอำเภออุบลรัตน์
- เขตที่ ๒ อำเภอภูเวียง, อำเภอเวียงเก่า, อำเภอหนองนาคำ, อำเภอสีชมพู, อำเภอภูผาม่าน, อำเภอชุมแพ และอำเภอหนองเรือ

- เขตที่ ๓ อำเภอบ้านแฮด, อำเภอบ้านไผ่, อำเภอโนนศิลา, อำเภอพระยืน, อำเภอมัญจาคีรี และ
อำเภอบ้านฝาง

- เขตที่ ๔ อำเภอพล, อำเภอหนองสองห้อง, อำเภอเปือยน้อย, อำเภอแวงน้อย, อำเภอแวงใหญ่, อำเภอชนบท
และอำเภอโคกโพธิ์ไชย

๔. สถานที่ดำเนินการ

พื้นที่จังหวัดขอนแก่น จำนวน ๒๖ อำเภอ

๕. งบประมาณ

ตามข้อบัญญัติองค์การบริหารส่วนจังหวัดขอนแก่น งบประมาณรายจ่ายประจำปีงบประมาณ
พ.ศ. ๒๕๖๑ หมวดค่าใช้สอย หน้า ๖๑ ข้อ ๗ ประเภทค่าใช้จ่ายโครงการติดตามและประเมินผลแผนพัฒนา
องค์การบริหารส่วนจังหวัดขอนแก่น ตั้งไว้ ๔๐๐,๐๐๐.- บาท เบิกจ่ายแล้ว ๒๓๘,๐๐๐.- บาท ขออนุมัติ
ดำเนินการครั้งนี้ จำนวน ๓๕,๕๐๐.-บาท (- สามหมื่นห้าพันห้าร้อยบาทถ้วน.-) ตามรายละเอียดดังนี้

๑. จ้างเหมาถ่ายเอกสารแบบสำรวจความคิดเห็นฯ จำนวน ๗,๐๐๐ ชุดๆ ละ ๒ บาท

เป็นเงิน ๑๔,๐๐๐ บาท

๒. ค่าจัดซื้อวัสดุอุปกรณ์ (ปากกา) จำนวน ๓๐๐ ด้าม ๆ ละ ๕ บาท

เป็นเงิน ๑,๕๐๐ บาท

๓. จ้างเหมาจัดทำเอกสารสรุปผลการสำรวจฯ พร้อมเข้าเล่ม จำนวน ๑๐๐ เล่ม

เป็นเงิน ๒๐,๐๐๐ บาท

รวมเป็นเงินทั้งสิ้น ๓๕,๕๐๐.- บาท

(-สามหมื่นห้าพันห้าร้อยบาทถ้วน.-)

๖. ระยะเวลาดำเนินการ

เดือนมิถุนายน – กันยายน ๒๕๖๑

๗. วิธีการดำเนินการ

ขั้นเตรียมการ

๑. ประชุมเจ้าหน้าที่กำหนดวิธีการสำรวจความคิดเห็น

๒. จัดเตรียมเครื่องมือสำรวจความคิดเห็นของประชาคม, ผู้นำชุมชน และประชาชนในท้องถิ่น

ขั้นดำเนินการ

เจ้าหน้าที่ลงพื้นที่สำรวจความคิดเห็น โดยแจกแบบสำรวจให้กับประชาคม, ผู้นำชุมชน และ
ประชาชนในพื้นที่จังหวัดขอนแก่น จำนวน ๒๖ อำเภอ

ขั้นสุดท้าย

๑. เจ้าหน้าที่ฝ่ายตรวจติดตามและประเมินผลแผนงานโครงการ รวบรวมข้อมูลประมวลผลข้อมูล
จากแบบสำรวจความคิดเห็น

๒. สรุปผล นำเสนอผู้บริหารในรูปแบบรายงานด้านวิชาการ

๘. ผู้รับผิดชอบโครงการ


ฝ่ายตรวจติดตามและประเมินผลแผนงานโครงการ กองแผนและงบประมาณ องค์การบริหารส่วน
จังหวัดขอนแก่น

๙. ผลที่คาดว่าจะได้รับ

๑. ประชาชนมีส่วนร่วมในการกำหนดนโยบายและวางแผนพัฒนาท้องถิ่นของตนเอง
๒. ได้ทราบความต้องการของประชาชน สภาพปัญหา ข้อคิดเห็น ข้อเสนอ ของประชาชนในพื้นที่
๓. มีข้อมูลสารสนเทศในการวางแผนพัฒนาขององค์การบริหารส่วนจังหวัดขอนแก่น ในครั้งต่อไป


(ลงชื่อ)  ผู้เขียนโครงการ
(นางรุ่งฤทัย ดำรงชัย)
ผู้ช่วยนักวิชาการคอมพิวเตอร์

(ลงชื่อ)  ผู้เสนอโครงการ
(นางสาวศิริวรรณ สุรินทร์)
นักบริหารงานทั่วไประดับต้น

(ลงชื่อ)  ผู้ตรวจสอบโครงการ
(นายพีชกร มูลป้อม)
ผู้อำนวยการกองแผนและงบประมาณ

(ลงชื่อ)  ผู้เห็นชอบโครงการ
(นายธาดา พรหมสาขา ณ สกลนคร)
รองปลัดองค์การบริหารส่วนจังหวัดขอนแก่น

(ลงชื่อ)  ผู้เห็นชอบโครงการ
(นางพัฒนาวดี วิริยปิยะ)
ปลัดองค์การบริหารส่วนจังหวัดขอนแก่น

(ลงชื่อ)  ผู้เห็นชอบโครงการ
(นางวิซราภรณ์ ผ่องใส)
รองนายกองค์การบริหารส่วนจังหวัดขอนแก่น

(ลงชื่อ)  ผู้อนุมัติโครงการ
(นายพงษ์ศักดิ์ ตั้งวานิชกพงษ์)
นายกองค์การบริหารส่วนจังหวัดขอนแก่น



แบบประเมินความพึงพอใจต่อผลการดำเนินงานโครงการประชุมประชาคมท้องถิ่นเพื่อการเพิ่มเติมเปลี่ยนแปลง
แผนพัฒนาท้องถิ่นสี่ปี (พ.ศ.๒๕๖๑ - ๒๕๖๔) โดย องค์การบริหารส่วนจังหวัดขอนแก่น
วัตถุประสงค์

๑. เพื่อเป็นการรับทราบข้อมูลปัญหาความต้องการของประชาชนในท้องถิ่นในเขตจังหวัดขอนแก่น
๒. เพื่อให้มีการนำเสนอข้อมูลเพื่อการพัฒนา และความต้องการของประชาชนเพื่อจะได้นำข้อมูลหรือปัญหา
ไปกำหนดโครงการ/กิจกรรม
๓. เพื่อส่งเสริมและสนับสนุนให้ประชาชนได้ใช้สิทธิตามบทบาทหน้าที่โดยมีส่วนร่วมในการบริหารงานขององค์การบริหารส่วนจังหวัดขอนแก่น ส่งผลให้บริหารงานอย่างโปร่งใสใช้จ่ายงบประมาณได้อย่างมีประสิทธิภาพ
๔. เพื่อให้การบริหารงานขององค์การบริหารส่วนจังหวัดขอนแก่นเป็นไปเพื่อประโยชน์สุขของประชาชนโดยมีแผนพัฒนา
สี่ปีเป็นเครื่องมือการบริหารงาน

คำชี้แจง แบบสอบถามมีทั้งหมด ๓ ส่วน ให้ท่านทำเครื่องหมาย ลงในช่องที่กำหนดให้ และให้คะแนนตามทัศนคติ
หรือความพึงพอใจของท่าน ลงในแบบสอบถาม พร้อมแสดงความคิดเห็นต่าง ๆ ได้โดยอิสระตามความคิดเห็นของท่าน
โดย ไม่ต้องเขียนชื่อ - สกุลของท่านลงในแบบสอบถามแต่อย่างใด

ส่วนที่ ๑ สถานภาพทั่วไปของผู้ตอบแบบสอบถาม

๑. เพศ ชาย หญิง
๒. อายุ ต่ำกว่า ๒๐ ปี ๒๐-๓๐ ปี ๓๑-๔๐ ปี ๔๑- ๕๐ ปี ๕๑ - ๖๐ ปี ๖๑ ปีขึ้นไป
๓. ระดับการศึกษา ประถมศึกษา มัธยมศึกษา/เทียบเท่า มัธยมศึกษา/เทียบเท่า
 อนุปริญญา/เทียบเท่า ปริญญาตรี สูงกว่าปริญญาตรี อื่น ๆ
๔. อาชีพ / สถานะปัจจุบัน ข้าราชการ ลูกจ้างประจำ พนักงานจ้าง
 พนักงานรัฐวิสาหกิจ พนักงาน/ภาคเอกชน อื่นๆ
๕. ท่านเคยเข้าร่วมประชุมในโครงการลักษณะนี้หรือไม่ เคยเข้าร่วม ไม่เคยเข้าร่วม
๖. ท่านสมัครใจเข้าร่วมโครงการประชุม ครั้งนี้ หรือไม่ สมัครใจ ไม่สมัครใจ

ส่วนที่ ๒ ให้ท่านประเมินระดับความพึงพอใจ ประโยชน์ที่ได้จากการฝึกอบรมและสัมมนา / ความรู้ความเข้าใจ การ
นำไปใช้ ต่อการเข้าร่วมโครงการ / การบริการของเจ้าหน้าที่ / อำนวยความสะดวกและอื่นๆ

คำชี้แจง โปรดทำเครื่องหมาย ลงในช่องที่ตรงกับความพึงพอใจของท่านเพียงระดับเดียว ตามหัวข้อดังนี้

| ที่ | ประเด็นคำถาม | ระดับความคิดเห็น | | | | |
|-----|--|------------------|-------------------------------------|-------------------------------------|-------------------------------------|------------|
| | | มากที่สุด | มาก | ปานกลาง | น้อย | น้อยที่สุด |
| ๑ | การประชาสัมพันธ์/ประสานงาน ให้เข้าร่วมโครงการ | | | | <input checked="" type="checkbox"/> | |
| ๒ | การต้อนรับ/การแก้ปัญหา/การให้คำแนะนำของเจ้าหน้าที่ดำเนินโครงการ | | | <input checked="" type="checkbox"/> | | |
| ๓ | อาหาร เครื่องดื่ม | | | <input checked="" type="checkbox"/> | | |
| ๔ | ความเหมาะสมของระยะเวลาการประชุมครั้งนี้ | | | <input checked="" type="checkbox"/> | | |
| ๕ | เทคนิคการถ่ายทอดความรู้ของวิทยากร | | | <input checked="" type="checkbox"/> | | |
| ๖ | การกำหนดหัวข้อการบรรยายในการประชุมครั้งนี้ | | | <input checked="" type="checkbox"/> | | |
| ๗ | การเปิดโอกาสให้ผู้ร่วมประชุม ชักถามแสดงความคิดเห็นหรือมีส่วนร่วม | | <input checked="" type="checkbox"/> | | | |
| ๘ | ความเหมาะสมและความพร้อมของสถานที่ประชุม | | | <input checked="" type="checkbox"/> | | |

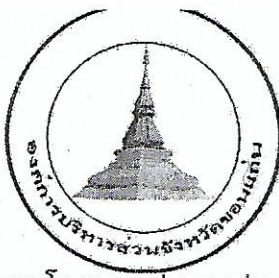
(มีต่อด้านหลัง)

| ร.น. | ประเด็นคำถาม | ระดับความคิดเห็น | | | | |
|------|---|------------------|-----|---------|------|------------|
| | | มากที่สุด | มาก | ปานกลาง | น้อย | น้อยที่สุด |
| ๙ | ท่านเข้าร่วมประชุมมีความรู้เกี่ยวกับการจัดทำแผนพัฒนาท้องถิ่นสี่ปี (พ.ศ.๒๕๖๑-๒๕๖๔) มากน้อยเพียงใด | | / | | | |
| ๑๐ | ท่านได้รับความรู้เกี่ยวกับแผนพัฒนาเศรษฐกิจสังคมแห่งชาติ มากน้อยเพียงใด | | | / | | |
| ๑๑ | ท่านมีส่วนร่วมในการเสนอความต้องการ เพื่อให้ได้ข้อมูลไปกำหนดโครงการ/กิจกรรม | | | / | | |
| ๑๒ | องค์กรปกครองส่วนท้องถิ่นได้สนับสนุนให้ประชาชนได้ใช้สิทธิตามหน้าที่ เพื่อมีส่วนร่วมในการบริหารงานในท้องถิ่นของตนเอง มากน้อยเพียงใด | | | / | | |
| ๑๓ | ความเชื่อมโยงระหว่างนโยบายของรัฐบาล ในการจัดทำแผนพัฒนาของท้องถิ่นสี่ปี (พ.ศ. ๒๕๖๑-๒๕๖๔) | | / | | | |

ส่วนที่ ๓ ข้อเสนอแนะ / หากให้ท่านดำเนินการกิจกรรมเพื่อการเพิ่มเติมเปลี่ยนแปลงแผนพัฒนาท้องถิ่นสี่ปี ท่านจะดำเนินกิจกรรมประเภทใด :

- ฝึกอบรมโดยกรมพัฒนาที่ดิน เกี่ยวกับกรมส่งเสริมการเกษตร
- อบรมภาคปฏิบัติ
- สื่อ/สื่อมวลชน
- เก็บรวบรวมข้อมูลในพื้นที่ก่อนปฏิบัติ เก็บข้อมูลก่อนอบรม, อบรม

ขอขอบพระคุณทุกท่านที่ให้ความร่วมมือในการเข้าร่วมโครงการสัมมนาฯ และกรอกแบบสอบถาม
ฝ่าย นโยบายและแผน (ผู้รับผิดชอบโครงการ)
ฝ่าย ตรวจสอบและประเมินผลแผนงาน/โครงการ (ออกแบบสอบถาม)
กองแผนและงบประมาณ
องค์การบริหารส่วนจังหวัดขอนแก่น
โทร. ๐๔๓-๒๓๖๗๙๓



แบบประเมินความพึงพอใจต่อผลการดำเนินงานโครงการประชุมประชาคมท้องถิ่นเพื่อการเพิ่มเติมเปลี่ยนแปลง
แผนพัฒนาท้องถิ่นสี่ปี (พ.ศ.๒๕๖๑ - ๒๕๖๔) โดย องค์การบริหารส่วนจังหวัดขอนแก่น

วัตถุประสงค์

1. เพื่อเป็นการรับทราบข้อมูลปัญหาความต้องการของประชาชนในท้องถิ่นในเขตจังหวัดขอนแก่น
2. เพื่อให้มีการนำเสนอข้อมูลเพื่อการพัฒนา และความต้องการของประชาชนเพื่อจะได้นำข้อมูลหรือปัญหาไปกำหนดโครงการ/กิจกรรม
3. เพื่อส่งเสริมและสนับสนุนให้ประชาชนได้ใช้สิทธิตามบทบาทหน้าที่โดยมีส่วนร่วมในการบริหารงานขององค์การบริหารส่วนจังหวัดขอนแก่น ส่งผลให้บริหารงานอย่างโปร่งใสใช้จ่ายงบประมาณได้อย่างมีประสิทธิภาพ
4. เพื่อให้การบริหารงานขององค์การบริหารส่วนจังหวัดขอนแก่นเป็นไปเพื่อประโยชน์สุขของประชาชนโดยมีแผนพัฒนาสี่ปีเป็นเครื่องมือการบริหารงาน

คำชี้แจง แบบสอบถามมีทั้งหมด ๓ ส่วน ให้ท่านทำเครื่องหมาย ลงในช่องที่กำหนดให้ และให้คะแนนตามทัศนคติหรือความพึงพอใจของท่าน ลงในแบบสอบถาม พร้อมแสดงความคิดเห็นต่าง ๆ ได้โดยอิสระตามความคิดเห็นของท่าน โดย ไม่ต้องเขียนชื่อ - สกุลของท่านลงในแบบสอบถามแต่อย่างใด

ส่วนที่ ๑ สถานภาพทั่วไปของผู้ตอบแบบสอบถาม

1. เพศ ชาย หญิง
2. อายุ ต่ำกว่า ๒๐ ปี ๒๐-๓๐ ปี ๓๑-๔๐ ปี ๔๑- ๕๐ ปี ๕๑ - ๖๐ ปี ๖๑ ปีขึ้นไป
3. ระดับการศึกษา ประถมศึกษา มัธยมต้น/เทียบเท่า มัธยมปลาย/เทียบเท่า
 อนุปริญญา/เทียบเท่า ปริญญาตรี สูงกว่าปริญญาตรี อื่น ๆ บริหารภาคฯ
4. อาชีพ / สถานะปัจจุบัน ข้าราชการ ลูกจ้างประจำ พนักงานจ้าง
 พนักงานรัฐวิสาหกิจ พนักงาน/ภาคเอกชน อื่นๆ อื่นๆ
5. ท่านเคยเข้าร่วมประชุมในโครงการลักษณะนี้หรือไม่ เคยเข้าร่วม ไม่เคยเข้าร่วม
6. ท่านสมัครใจเข้าร่วมโครงการประชุม ครั้งนี้ หรือไม่ สมัครใจ ไม่สมัครใจ

ส่วนที่ ๒ ให้ท่านประเมินระดับความพึงพอใจ ประโยชน์ที่ได้จากการฝึกอบรมและสัมมนา / ความรู้ความเข้าใจ การนำไปใช้ ต่อการเข้าร่วมโครงการ / การบริการของเจ้าหน้าที่ / อำนวยความสะดวกและอื่นๆ

คำชี้แจง โปรดทำเครื่องหมาย ลงในช่องที่ตรงกับความพึงพอใจของท่านเพียงระดับเดียว ตามหัวข้อดังนี้

| ที่ | ประเด็นคำถาม | ระดับความคิดเห็น | | | | |
|-----|--|------------------|-----|---------|------|------------|
| | | มากที่สุด | มาก | ปานกลาง | น้อย | น้อยที่สุด |
| ๑ | การประชาสัมพันธ์/ประสานงาน ให้เข้าร่วมโครงการ | | / | | | |
| ๒ | การต้อนรับ/การแก้ปัญหา/การให้คำแนะนำของเจ้าหน้าที่ดำเนินโครงการ | | / | / | | |
| ๓ | อาหาร เครื่องดื่ม | | | | / | |
| ๔ | ความเหมาะสมของระยะเวลาการประชุมครั้งนี้ | | | / | | |
| ๕ | เทคนิคการถ่ายทอดความรู้ของวิทยากร | | / | / | | |
| ๖ | การกำหนดหัวข้อการบรรยายในการประชุมครั้งนี้ | | / | / | | |
| ๗ | การเปิดโอกาสให้ผู้ร่วมประชุม ชักถามแสดงความคิดเห็นหรือมีส่วนร่วม | | | / | | |
| ๘ | ความเหมาะสมและความพร้อมของสถานที่ประชุม | | / | | | |

| ที่ | ประเด็นคำถาม | ระดับความคิดเห็น | | | | |
|-----|---|------------------|-----|---------|------|------------|
| | | มากที่สุด | มาก | ปานกลาง | น้อย | น้อยที่สุด |
| ๙ | ท่านเข้าร่วมประชุมมีความรู้เกี่ยวกับการจัดทำแผนพัฒนาท้องถิ่นสี่ปี (พ.ศ.๒๕๖๑-๒๕๖๔) มากน้อยเพียงใด | | | / | | |
| ๑๐ | ท่านได้รับความรู้เกี่ยวกับแผนพัฒนาเศรษฐกิจสังคมแห่งชาติ มากน้อยเพียงใด | | | / | | |
| ๑๑ | ท่านมีส่วนร่วมในการเสนอความต้องการ เพื่อให้ได้ข้อมูลไปกำหนดโครงการ/กิจกรรม | | / | | | |
| ๑๒ | องค์กรปกครองส่วนท้องถิ่นได้สนับสนุนให้ประชาชนได้ใช้สิทธิตามหน้าที่ เพื่อมีส่วนร่วมในการบริหารงานในท้องถิ่นของตนเอง มากน้อยเพียงใด | | | / | | |
| ๑๓ | ความเชื่อมโยงระหว่างนโยบายของรัฐบาล ในการจัดทำแผนพัฒนาของท้องถิ่นสี่ปี (พ.ศ. ๒๕๖๑-๒๕๖๔) | | / | | | |

ส่วนที่ ๓ ข้อเสนอแนะ / หากให้ท่านดำเนินการกิจกรรมเพื่อเพิ่มเติมเปลี่ยนแปลงแผนพัฒนาท้องถิ่นสี่ปี ท่านจะดำเนินการกิจกรรมประเภทใด

.....

.....

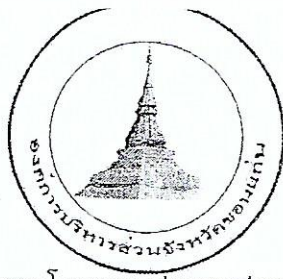
.....

.....

.....

.....

ขอขอบพระคุณทุกท่านที่ให้ความร่วมมือในการเข้าร่วมโครงการสัมมนาฯ และกรอกแบบสอบถาม
ฝ่าย นโยบายและแผน (ผู้รับผิดชอบโครงการ)
ฝ่าย ตรวจสอบติดตามและประเมินผลแผนงาน/โครงการ (ออกแบบสอบถาม)
กองแผนและงบประมาณ
องค์การบริหารส่วนจังหวัดขอนแก่น
โทร. ๐๔๓-๒๓๖๗๙๓



แบบประเมินความพึงพอใจต่อผลการดำเนินงานโครงการประชุมประชาคมท้องถิ่นเพื่อการเพิ่มเติมเปลี่ยนแปลง
แผนพัฒนาท้องถิ่นสี่ปี (พ.ศ.๒๕๖๑ - ๒๕๖๔) โดย องค์การบริหารส่วนจังหวัดขอนแก่น
วัตถุประสงค์

๑. เพื่อเป็นการรับทราบข้อมูลปัญหาความต้องการของประชาชนในท้องถิ่นในเขตจังหวัดขอนแก่น
๒. เพื่อให้มีการนำเสนอข้อมูลเพื่อการพัฒนา และความต้องการของประชาชนเพื่อจะได้นำข้อมูลหรือปัญหา
ไปกำหนดโครงการ/กิจกรรม
๓. เพื่อส่งเสริมและสนับสนุนให้ประชาชนได้ใช้สิทธิตามบทบาทหน้าที่โดยมีส่วนร่วมในการบริหารงานขององค์การ
บริหารส่วนจังหวัดขอนแก่น ส่งผลให้บริหารงานอย่างโปร่งใสใช้จ่ายงบประมาณได้อย่างมีประสิทธิภาพ
๔. เพื่อให้การบริหารงานขององค์การบริหารส่วนจังหวัดขอนแก่นเป็นไปเพื่อประโยชน์สุขของประชาชนโดยมีแผนพัฒนา
สี่ปีเป็นเครื่องมือการบริหารงาน

คำชี้แจง แบบสอบถามมีทั้งหมด ๓ ส่วน ให้ท่านทำเครื่องหมาย ลงในช่องที่กำหนดให้ และให้คะแนนตามทัศนคติ
หรือความพึงพอใจของท่าน ลงในแบบสอบถาม พร้อมแสดงความคิดเห็นต่าง ๆ ได้โดยอิสระตามความคิดเห็นของท่าน
โดย ไม่ต้องเขียนชื่อ - สกุลของท่านลงในแบบสอบถามแต่อย่างใด

ส่วนที่ ๑ สถานภาพทั่วไปของผู้ตอบแบบสอบถาม

๑. เพศ ชาย หญิง
๒. อายุ ต่ำกว่า ๒๐ ปี ๒๐-๓๐ ปี ๓๑-๔๐ ปี ๔๑- ๕๐ ปี ๕๑ - ๖๐ ปี ๖๑ ปีขึ้นไป
๓. ระดับการศึกษา ประถมศึกษา มัธยมศึกษา/เทียบเท่า มัธยมศึกษา/เทียบเท่า
 อนุปริญญา/เทียบเท่า ปริญญาตรี สูงกว่าปริญญาตรี อื่น ๆ
๔. อาชีพ / สถานะปัจจุบัน ข้าราชการ ลูกจ้างประจำ พนักงานจ้าง
 พนักงานรัฐวิสาหกิจ พนักงาน/ภาคเอกชน อื่นๆ *สมาชิก อบจ. จังหวัดขอนแก่น*
๕. ท่านเคยเข้าร่วมประชุมในโครงการลักษณะนี้หรือไม่ เคยเข้าร่วม ไม่เคยเข้าร่วม
๖. ท่านสมัครใจเข้าร่วมโครงการประชุม ครั้งนี้ หรือไม่ สมัครใจ ไม่สมัครใจ

ส่วนที่ ๒ ให้ท่านประเมินระดับความพึงพอใจ ประโยชน์ที่ได้จากการฝึกอบรมและสัมมนา / ความรู้ความเข้าใจ การ
นำไปใช้ ต่อการเข้าร่วมโครงการ / การบริการของเจ้าหน้าที่ / อำนวยความสะดวกและอื่นๆ

คำชี้แจง โปรดทำเครื่องหมาย ลงในช่องที่ตรงกับความพึงพอใจของท่านเพียงระดับเดียว ตามหัวข้อดังนี้

| ที่ | ประเด็นคำถาม | ระดับความคิดเห็น | | | | |
|-----|--|-------------------------------------|-------------------------------------|-------------|------|----------------|
| | | มาก ที่สุด | มาก | ปาน กลาง | น้อย | น้อย ที่สุด |
| ๑ | การประชาสัมพันธ์/ประสานงาน ให้เข้าร่วมโครงการ | <input checked="" type="checkbox"/> | | | | |
| ๒ | การต้อนรับ/การแก้ปัญหา/การให้คำแนะนำของเจ้าหน้าที่ดำเนินโครงการ | <input checked="" type="checkbox"/> | | | | |
| ๓ | อาหาร เครื่องดื่ม | | <input checked="" type="checkbox"/> | | | |
| ๔ | ความเหมาะสมของระยะเวลาการประชุมครั้งนี้ | | <input checked="" type="checkbox"/> | | | |
| ๕ | เทคนิคการถ่ายทอดความรู้ของวิทยากร | | <input checked="" type="checkbox"/> | | | |
| ๖ | การกำหนดหัวข้อการบรรยายในการประชุมครั้งนี้ | | <input checked="" type="checkbox"/> | | | |
| ๗ | การเปิดโอกาสให้ผู้ร่วมประชุม ชักถามแสดงความคิดเห็นหรือมีส่วนร่วม | <input checked="" type="checkbox"/> | | | | |
| ๘ | ความเหมาะสมและความพร้อมของสถานที่ประชุม | | <input checked="" type="checkbox"/> | | | |

| ร.น. | ประเด็นคำถาม | ระดับความคิดเห็น | | | | |
|------|---|------------------|-----|---------|------|------------|
| | | มากที่สุด | มาก | ปานกลาง | น้อย | น้อยที่สุด |
| ๙ | ท่านเข้าร่วมประชุมมีความรู้เกี่ยวกับการจัดทำแผนพัฒนาท้องถิ่นสี่ปี (พ.ศ.๒๕๖๑-๒๕๖๔) มากน้อยเพียงใด | ✓ | | | | |
| ๑๐ | ท่านได้รับความรู้เกี่ยวกับแผนพัฒนาเศรษฐกิจสังคมแห่งชาติ มากน้อยเพียงใด | | ✓ | | | |
| ๑๑ | ท่านมีส่วนร่วมในการเสนอความต้องการ เพื่อให้ได้ข้อมูลไปกำหนดโครงการ/กิจกรรม | ✓ | | | | |
| ๑๒ | องค์กรปกครองส่วนท้องถิ่นได้สนับสนุนให้ประชาชนได้ใช้สิทธิตามหน้าที่ เพื่อมีส่วนร่วมในการบริหารงานในท้องถิ่นของตนเอง มากน้อยเพียงใด | | ✓ | | | |
| ๑๓ | ความเชื่อมโยงระหว่างนโยบายของรัฐบาล ในการจัดทำแผนพัฒนาของท้องถิ่นสี่ปี (พ.ศ. ๒๕๖๑-๒๕๖๔) | | ✓ | | | |

ส่วนที่ ๓ ข้อเสนอแนะ / หากให้ท่านดำเนินการกิจกรรมเพื่อการเพิ่มเติมเปลี่ยนแปลงแผนพัฒนาท้องถิ่นสี่ปี ท่านจะดำเนินกิจกรรมประเภทใด

.....

.....

.....

.....

.....

.....

ขอขอบพระคุณทุกท่านที่ให้ความร่วมมือในการเข้าร่วมโครงการสัมมนาฯ และกรอกแบบสอบถาม
ฝ่าย นโยบายและแผน (ผู้รับผิดชอบโครงการ)
ฝ่าย ตรวจสอบและประเมินผลแผนงาน/โครงการ (ออกแบบสอบถาม)
กองแผนและงบประมาณ
องค์การบริหารส่วนจังหวัดขอนแก่น
โทร. ๐๔๓-๒๓๖๗๙๓



**แบบประเมินความพึงพอใจต่อผลการดำเนินงานโครงการประชุมประชาคมท้องถิ่นเพื่อการเพิ่มเติมเปลี่ยนแปลง
แผนพัฒนาท้องถิ่นสี่ปี (พ.ศ.๒๕๖๑ - ๒๕๖๔) โดย องค์การบริหารส่วนจังหวัดขอนแก่น**

วัตถุประสงค์

๑. เพื่อเป็นการรับทราบข้อมูลปัญหาความต้องการของประชาชนในท้องถิ่นในเขตจังหวัดขอนแก่น
๒. เพื่อให้มีการนำเสนอข้อมูลเพื่อการพัฒนา และความต้องการของประชาชนเพื่อจะได้นำข้อมูลหรือปัญหา
ไปกำหนดโครงการ/กิจกรรม
๓. เพื่อส่งเสริมและสนับสนุนให้ประชาชนได้ใช้สิทธิตามบทบาทหน้าที่โดยมีส่วนร่วมในการบริหารงานขององค์การ
บริหารส่วนจังหวัดขอนแก่น ส่งผลให้บริหารงานอย่างโปร่งใสใช้จ่ายงบประมาณได้อย่างมีประสิทธิภาพ
๔. เพื่อให้การบริหารงานขององค์การบริหารส่วนจังหวัดขอนแก่นเป็นไปเพื่อประโยชน์สุขของประชาชนโดยมีแผนพัฒนา
สี่ปีเป็นเครื่องมือการบริหารงาน

คำชี้แจง แบบสอบถามมีทั้งหมด ๓ ส่วน ให้ท่านทำเครื่องหมาย ลงในช่องที่กำหนดให้ และให้คะแนนตามที่สมควร
หรือความพึงพอใจของท่าน ลงในแบบสอบถาม พร้อมแสดงความคิดเห็นต่าง ๆ ได้โดยอิสระตามความคิดเห็นของท่าน
โดย ไม่ต้องเขียนชื่อ - สกุลของท่านลงในแบบสอบถามแต่อย่างใด

ส่วนที่ ๑ สถานภาพทั่วไปของผู้ตอบแบบสอบถาม

๑. เพศ ชาย หญิง
๒. อายุ ต่ำกว่า ๒๐ ปี ๒๐-๓๐ ปี ๓๑-๔๐ ปี ๔๑- ๕๐ ปี ๕๑ - ๖๐ ปี ๖๑ ปีขึ้นไป
๓. ระดับการศึกษา ประถมศึกษา มัธยมต้น/เทียบเท่า มัธยมปลาย/เทียบเท่า
 อนุปริญญา/เทียบเท่า ปริญญาตรี สูงกว่าปริญญาตรี อื่น ๆ
๔. อาชีพ / สถานะปัจจุบัน ข้าราชการ ลูกจ้างประจำ พนักงานจ้าง
 พนักงานรัฐวิสาหกิจ พนักงาน/ภาคเอกชน อื่นๆ
๕. ท่านเคยเข้าร่วมประชุมในโครงการลักษณะนี้หรือไม่ เคยเข้าร่วม ไม่เคยเข้าร่วม
๖. ท่านสมัครใจเข้าร่วมโครงการประชุม ครั้งนี้ หรือไม่ สมัครใจ ไม่สมัครใจ

ส่วนที่ ๒ ให้ท่านประเมินระดับความพึงพอใจ ประโยชน์ที่ได้จากการฝึกอบรมและสัมมนา / ความรู้ความเข้าใจ การ
นำไปใช้ ต่อการเข้าร่วมโครงการ / การบริการของเจ้าหน้าที่ / อำนวยความสะดวกและอื่นๆ

คำชี้แจง โปรดทำเครื่องหมาย ลงในช่องที่ตรงกับความพึงพอใจของท่านเพียงระดับเดียว ตามหัวข้อดังนี้

| ที่ | ประเด็นคำถาม | ระดับความคิดเห็น | | | | |
|-----|--|------------------|-----|-------------------------------------|------|------------|
| | | มากที่สุด | มาก | ปานกลาง | น้อย | น้อยที่สุด |
| ๑ | การประชาสัมพันธ์/ประสานงาน ให้เข้าร่วมโครงการ | | | <input checked="" type="checkbox"/> | | |
| ๒ | การต้อนรับ/การแก้ปัญหา/การให้คำแนะนำของเจ้าหน้าที่ดำเนินโครงการ | | | <input checked="" type="checkbox"/> | | |
| ๓ | อาหาร เครื่องดื่ม | | | <input checked="" type="checkbox"/> | | |
| ๔ | ความเหมาะสมของระยะเวลาการประชุมครั้งนี้ | | | <input checked="" type="checkbox"/> | | |
| ๕ | เทคนิคการถ่ายทอดความรู้ของวิทยากร | | | <input checked="" type="checkbox"/> | | |
| ๖ | การกำหนดหัวข้อการบรรยายในการประชุมครั้งนี้ | | | <input checked="" type="checkbox"/> | | |
| ๗ | การเปิดโอกาสให้ผู้ร่วมประชุม ชักถามแสดงความคิดเห็นหรือมีส่วนร่วม | | | <input checked="" type="checkbox"/> | | |
| ๘ | ความเหมาะสมและความพร้อมของสถานที่ประชุม | | | <input checked="" type="checkbox"/> | | |

(มีต่อด้านหลัง)

| ที่ | ประเด็นคำถาม | ระดับความคิดเห็น | | | | |
|-----|---|------------------|-----|---------|------|------------|
| | | มากที่สุด | มาก | ปานกลาง | น้อย | น้อยที่สุด |
| ๙ | ท่านเข้าร่วมประชุมมีความรู้เกี่ยวกับการจัดทำแผนพัฒนาท้องถิ่นปี (พ.ศ.๒๕๖๑-๒๕๖๔) มากน้อยเพียงใด | | ✓ | | | |
| ๑๐ | ท่านได้รับความรู้เกี่ยวกับแผนพัฒนาเศรษฐกิจสังคมแห่งชาติ มากน้อยเพียงใด | | ✓ | | | |
| ๑๑ | ท่านมีส่วนร่วมในการเสนอความต้องการ เพื่อให้ได้ข้อมูลไปกำหนดโครงการ/กิจกรรม | | ✓ | | | |
| ๑๒ | องค์กรปกครองส่วนท้องถิ่นได้สนับสนุนให้ประชาชนได้ใช้สิทธิตามหน้าที่ เพื่อมีส่วนร่วมในการบริหารงานในท้องถิ่นของตนเอง มากน้อยเพียงใด | | ✓ | | | |
| ๑๓ | ความเชื่อมโยงระหว่างนโยบายของรัฐบาล ในการจัดทำแผนพัฒนาของท้องถิ่นปี (พ.ศ. ๒๕๖๑-๒๕๖๔) | | ✓ | | | |

ส่วนที่ ๓ ข้อเสนอแนะ / หากให้ท่านดำเนินการกิจกรรมเพื่อการเพิ่มเติมเปลี่ยนแปลงแผนพัฒนาท้องถิ่นปี

ท่านจะดำเนินการกิจกรรมประเภทใด :

๑) การอบรม

๒) ศึกษาดูงาน

๓) การแลกเปลี่ยนเรียนรู้

ขอขอบพระคุณทุกท่านที่ให้ความร่วมมือในการเข้าร่วมโครงการสัมมนาฯ และกรอกแบบสอบถาม

ฝ่าย นโยบายและแผน (ผู้รับผิดชอบโครงการ)

ฝ่าย ตรวจสอบและประเมินผลแผนงาน/โครงการ (ออกแบบสอบถาม)

กองแผนและงบประมาณ

องค์การบริหารส่วนจังหวัดขอนแก่น

โทร. ๐๔๓-๒๓๖๗๙๓



แบบประเมินความพึงพอใจต่อผลการดำเนินงานโครงการประชุมประชาคมท้องถิ่นเพื่อการเพิ่มเติมเปลี่ยนแปลง
แผนพัฒนาท้องถิ่นสี่ปี (พ.ศ.๒๕๖๑ - ๒๕๖๔) โดย องค์การบริหารส่วนจังหวัดขอนแก่น

วัตถุประสงค์

๑. เพื่อเป็นการรับทราบข้อมูลปัญหาความต้องการของประชาชนในท้องถิ่นในเขตจังหวัดขอนแก่น
๒. เพื่อให้มีการนำเสนอข้อมูลเพื่อการพัฒนา และความต้องการของประชาชนเพื่อจะได้นำข้อมูลหรือปัญหา
ไปกำหนดโครงการ/กิจกรรม
๓. เพื่อส่งเสริมและสนับสนุนให้ประชาชนได้ใช้สิทธิตามบทบาทหน้าที่โดยมีส่วนร่วมในการบริหารงานขององค์การ
บริหารส่วนจังหวัดขอนแก่น ส่งผลให้บริหารงานอย่างโปร่งใสใช้จ่ายงบประมาณได้อย่างมีประสิทธิภาพ
๔. เพื่อให้การบริหารงานขององค์การบริหารส่วนจังหวัดขอนแก่นเป็นไปเพื่อประโยชน์สุขของประชาชนโดยมีแผนพัฒนา
สี่ปีเป็นเครื่องมือการบริหารงาน

คำชี้แจง แบบสอบถามมีทั้งหมด ๓ ส่วน ให้ท่านทำเครื่องหมาย ลงในช่องที่กำหนดให้ และให้คะแนนตามทัศนคติ
หรือความพึงพอใจของท่าน ลงในแบบสอบถาม พร้อมแสดงความคิดเห็นต่าง ๆ ได้โดยอิสระตามความคิดเห็นของท่าน
โดย ไม่ต้องเขียนชื่อ - สกุลของท่านลงในแบบสอบถามแต่อย่างใด

ส่วนที่ ๑ สถานภาพทั่วไปของผู้ตอบแบบสอบถาม

๑. เพศ ชาย หญิง
๒. อายุ ต่ำกว่า ๒๐ ปี ๒๐-๓๐ ปี ๓๑-๔๐ ปี ๔๑- ๕๐ ปี ๕๑ - ๖๐ ปี ๖๑ ปีขึ้นไป
๓. ระดับการศึกษา ประถมศึกษา มัธยมต้น/เทียบเท่า มัธยมปลาย/เทียบเท่า
 อนุปริญญา/เทียบเท่า ปริญญาตรี สูงกว่าปริญญาตรี อื่น ๆ
๔. อาชีพ / สถานะปัจจุบัน ข้าราชการ ลูกจ้างประจำ พนักงานจ้าง
 พนักงานรัฐวิสาหกิจ พนักงาน/ภาคเอกชน อื่นๆ 1กทช.ร.๑5
๕. ท่านเคยเข้าร่วมประชุมในโครงการลักษณะนี้หรือไม่ เคยเข้าร่วม ไม่เคยเข้าร่วม
๖. ท่านสมัครใจเข้าร่วมโครงการประชุม ครั้งนี้ หรือไม่ สมัครใจ ไม่สมัครใจ

ส่วนที่ ๒ ให้ท่านประเมินระดับความพึงพอใจ ประโยชน์ที่ได้จากการฝึกอบรมและสัมมนา / ความรู้ความเข้าใจ การ
นำไปใช้ ต่อการเข้าร่วมโครงการ / การบริการของเจ้าหน้าที่ / อำนวยความสะดวกและอื่นๆ

คำชี้แจง โปรดทำเครื่องหมาย ลงในช่องที่ตรงกับความพึงพอใจของท่านเพียงระดับเดียว ตามหัวข้อดังนี้

| ที่ | ประเด็นคำถาม | ระดับความคิดเห็น | | | | |
|-----|--|-------------------------------------|-------------------------------------|-------------------------------------|------|------------|
| | | มากที่สุด | มาก | ปานกลาง | น้อย | น้อยที่สุด |
| ๑ | การประชาสัมพันธ์/ประสานงาน ให้เข้าร่วมโครงการ | | | <input checked="" type="checkbox"/> | | |
| ๒ | การต้อนรับ/การแก้ปัญหา/การให้คำแนะนำของเจ้าหน้าที่ดำเนินโครงการ | | <input checked="" type="checkbox"/> | | | |
| ๓ | อาหาร เครื่องดื่ม | | <input checked="" type="checkbox"/> | | | |
| ๔ | ความเหมาะสมของระยะเวลาการประชุมครั้งนี้ | | <input checked="" type="checkbox"/> | | | |
| ๕ | เทคนิคการถ่ายทอดความรู้ของวิทยากร | <input checked="" type="checkbox"/> | | | | |
| ๖ | การกำหนดหัวข้อการบรรยายในการประชุมครั้งนี้ | | <input checked="" type="checkbox"/> | | | |
| ๗ | การเปิดโอกาสให้ผู้ร่วมประชุม ชักถามแสดงความคิดเห็นหรือมีส่วนร่วม | <input checked="" type="checkbox"/> | | | | |
| ๘ | ความเหมาะสมและความพร้อมของสถานที่ประชุม | | <input checked="" type="checkbox"/> | | | |

| ที่ | ประเด็นคำถาม | ระดับความคิดเห็น | | | | |
|-----|---|------------------|-----|---------|------|------------|
| | | มากที่สุด | มาก | ปานกลาง | น้อย | น้อยที่สุด |
| ๙ | ท่านเข้าร่วมประชุมมีความรู้เกี่ยวกับการจัดทำแผนพัฒนาท้องถิ่นสี่ปี (พ.ศ.๒๕๖๑-๒๕๖๔) มากน้อยเพียงใด | | / | | | |
| ๑๐ | ท่านได้รับความรู้เกี่ยวกับแผนพัฒนาเศรษฐกิจสังคมแห่งชาติ มากน้อยเพียงใด | | / | | | |
| ๑๑ | ท่านมีส่วนร่วมในการเสนอความต้องการ เพื่อให้ได้ข้อมูลไปกำหนดโครงการ/กิจกรรม | / | | | | |
| ๑๒ | องค์กรปกครองส่วนท้องถิ่นได้สนับสนุนให้ประชาชนได้ใช้สิทธิตามหน้าที่ เพื่อมีส่วนร่วมในการบริหารงานในท้องถิ่นของตนเอง มากน้อยเพียงใด | / | | | | |
| ๑๓ | ความเชื่อมโยงระหว่างนโยบายของรัฐบาล ในการจัดทำแผนพัฒนาของท้องถิ่นสี่ปี (พ.ศ. ๒๕๖๑-๒๕๖๔) | / | | | | |

ส่วนที่ ๓ ข้อเสนอแนะ / หากให้ท่านดำเนินการกิจกรรมเพื่อการเพิ่มเติมเปลี่ยนแปลงแผนพัฒนาท้องถิ่นสี่ปี ท่านจะดำเนินการกิจกรรมประเภทใด

.....

.....

.....

.....

.....

.....

ขอขอบพระคุณทุกท่านที่ให้ความร่วมมือในการเข้าร่วมโครงการสัมมนา และกรอกแบบสอบถาม
ฝ่าย นโยบายและแผน (ผู้รับผิดชอบโครงการ)
ฝ่าย ตรวจสอบและประเมินผลแผนงาน/โครงการ (ออกแบบสอบถาม)
กองแผนและงบประมาณ
องค์การบริหารส่วนจังหวัดขอนแก่น
โทร. ๐๔๓-๒๓๖๗๙๓

การสำรวจความคิดเห็นการมีส่วนร่วมของประชาคมในการพัฒนาท้องถิ่นในเขตพื้นที่จังหวัดขอนแก่น
ประจำปี พ.ศ. ๒๕๖๑

คณะที่ปรึกษา

| | |
|---------------------------------|--|
| ๑. ดร.พงษ์ศักดิ์ ตั้งวานิชกพงษ์ | นายกองค์การบริหารส่วนจังหวัดขอนแก่น |
| ๒. นายสิทธิกุล ภูคำวงศ์ | รองนายกองค์การบริหารส่วนจังหวัดขอนแก่น |
| ๓. นางวัชรภรณ์ ผ่องใส | รองนายกองค์การบริหารส่วนจังหวัดขอนแก่น |
| ๔. นายวัฒนา ช่างเหลา | รองนายกองค์การบริหารส่วนจังหวัดขอนแก่น |
| ๕. นางพัฒนาดี วิริยปิยะ | ปลัดองค์การบริหารส่วนจังหวัดขอนแก่น |
| ๖. นายธาดา พรหมสาขา ณ สกลนคร | รองปลัดองค์การบริหารส่วนจังหวัดขอนแก่น |
| ๗. นางสาวนงลักษณ์ รัตนจันทร์ | รองปลัดองค์การบริหารส่วนจังหวัดขอนแก่น |
| ๘. นายประสิทธิ์ อุดมธนะธีระ | รองปลัดองค์การบริหารส่วนจังหวัดขอนแก่น |

คณะกรรมการติดตามและประเมินผลแผนพัฒนาองค์การบริหารส่วนจังหวัดขอนแก่น

| | | |
|---------------------------------------|--|---------|
| ๑. นายสุดใจ หุยบึงเนียม | สมาชิกสภาองค์การบริหารส่วนจังหวัดขอนแก่น | กรรมการ |
| ๒. นายตระกูล เจริญเชื้อ | สมาชิกสภาองค์การบริหารส่วนจังหวัดขอนแก่น | กรรมการ |
| ๓. นายประสิทธิ์ ทองแท่งไทย | สมาชิกสภาองค์การบริหารส่วนจังหวัดขอนแก่น | กรรมการ |
| ๔. นายฉันทชัย ชานนท์ | ผู้แทนประชาคมท้องถิ่น | กรรมการ |
| ๕. นางฐิติรัตน์ อัครสุริย์ | ผู้แทนประชาคมท้องถิ่น | กรรมการ |
| ๖. ท้องถิ่นจังหวัดขอนแก่น | หัวหน้าส่วนราชการ | กรรมการ |
| ๗. โยธาธิการและผังเมือง | หัวหน้าส่วนราชการ | กรรมการ |
| ๘. รองศาสตราจารย์ วิไลวัจน์ กฤษณะภูติ | ผู้ทรงคุณวุฒิ | กรรมการ |
| ๙. นายประยุทธ์ ชาญนวงศ์ | ผู้ทรงคุณวุฒิ | กรรมการ |
| ๑๐. นายธาดา พรหมสาขา ณ สกลนคร | รองปลัดองค์การบริหารส่วนจังหวัดขอนแก่น | กรรมการ |
| ๑๑. นายเพชร มุลป้อม | ผู้อำนวยการกองแผนและงบประมาณ | กรรมการ |

คณะทำงาน

| | | |
|----------------------------|----------------------------------|----------|
| ๑. นางสาวศิริวรรณ สุรินทะ | นักบริหารงานทั่วไป ระดับต้น | คณะทำงาน |
| ๒. นางนวลมณี เหล่ากุนทา | นักวิเคราะห์นโยบายและแผนชำนาญการ | คณะทำงาน |
| ๓. นายอภิเดช สุระมณี | นักวิเคราะห์นโยบายและแผนชำนาญการ | คณะทำงาน |
| ๔. นายพงศ์พีระ ศรีบุญเรือง | นักวิชาการคอมพิวเตอร์ปฏิบัติการ | คณะทำงาน |
| ๕. นางรุ่งฤทัย ดำรงชัย | ผู้ช่วยนักวิชาการคอมพิวเตอร์ | คณะทำงาน |

