



# การสำรวจความคิดเห็นการมีส่วนร่วมของประชาชน ในการจัดทำแผนพัฒนาท้องถิ่นในจังหวัดขอนแก่น ประจำปี พ.ศ. 2562



ฝ่ายตรวจติดตามและประเมินผลฯ  
กองแผนและงบประมาณ  
องค์การบริหารส่วนจังหวัดขอนแก่น  
โทรศัพท์/โทรสาร 0-4323-9256  
[www.kkpao.go.th](http://www.kkpao.go.th)

## คำนำ

เอกสารเล่มนี้ เป็นเอกสารสรุปผลการติดตามและประเมินผลโครงการสำรวจความคิดเห็นการมีส่วนร่วมของประชาคมในการพัฒนาท้องถิ่นในเขตพื้นที่จังหวัดขอนแก่น ประจำปี พ.ศ.2562 โดยมีวัตถุประสงค์เพื่อต้องการทราบระดับความคิดเห็นของประชาชนในการพัฒนาท้องถิ่น โดยส่งเสริมและสนับสนุนให้มีส่วนร่วมในการกำหนดนโยบาย การตัดสินใจทางการเมือง การวางแผนเศรษฐกิจ สังคม การเมือง รวมทั้งการจัดทำบริการสาธารณะ และเป็นไปตามประกาศคณะกรรมการการกระจายอำนาจให้แก่องค์กรปกครองส่วนท้องถิ่น ลงวันที่ 13 สิงหาคม 2546 ข้อ 2(1) การจัดทำแผนพัฒนาท้องถิ่นของตนเอง และประสานการจัดทำแผนพัฒนาจังหวัด โดยการสร้างและพัฒนาระบบการประสานแผนการพัฒนาท้องถิ่นของตนเองและประสานการใช้จ่ายงบประมาณในการพัฒนาขององค์กรปกครองส่วนท้องถิ่น และยังสอดคล้องกับแผนยุทธศาสตร์การพัฒนาจังหวัดขอนแก่น ในการพัฒนาศักยภาพในระดับพื้นที่ โดยเกิดจากกระบวนการมีส่วนร่วมของภาคีการพัฒนาหรือทุกภาคส่วนที่เกี่ยวข้องในการพัฒนาร่วมกันระดมความคิดเห็น จนเป็นมติร่วมกันในการรวมพลังขับเคลื่อนเพื่อให้การพัฒนาจังหวัดขอนแก่นสัมฤทธิ์ผลที่มุ่งหวังไว้ เช่นด้านการพัฒนาคนสังคม ต้องการให้คนเป็นคนดี มีคุณภาพ คุณธรรม จริยธรรม สังคมสันติสุข ด้านการพัฒนาทรัพยากรธรรมชาติและสิ่งแวดล้อม ต้องการให้จังหวัดขอนแก่นมีทรัพยากรธรรมชาติและสิ่งแวดล้อมที่อุดมสมบูรณ์และใช้ประโยชน์ได้อย่างยั่งยืน ด้านเศรษฐกิจ ต้องการเพิ่มผลผลิต ด้านสินค้าและบริการ ฯลฯ เป็นต้น

องค์การบริหารส่วนจังหวัด เป็นองค์กรปกครองส่วนท้องถิ่นมีหน้าที่สำคัญต่อการดำเนินชีวิตและความเป็นอยู่ของประชาชน ดังนั้น ผลที่ได้จากการติดตามและประเมินผลโครงการดังกล่าว เพื่อให้มีข้อมูลความต้องการของประชาชนในการพัฒนาและรับทราบสภาพปัญหาของประชาชน จึงได้สำรวจความคิดเห็นของประชาชน ผู้นำชุมชน ในเขตพื้นที่จังหวัดขอนแก่น เพื่อนำไปเป็นข้อมูลในการจัดทำแผนพัฒนาท้องถิ่น และการจัดทำงบประมาณรายจ่ายประจำปี ให้สอดคล้องกับสภาพปัญหาและความต้องการของประชาชนในท้องถิ่นอย่างแท้จริง และเพื่อให้เกิดประโยชน์สูงสุดต่อประชาชนในท้องถิ่นอย่างยั่งยืนตลอดไป

ฝ่ายตรวจติดตามและประเมินผลแผนงาน/โครงการ

กองแผนและงบประมาณ

องค์การบริหารส่วนจังหวัดขอนแก่น

สิงหาคม 2562

สารบัญ

	หน้า	
คำนำ	ก	
สารบัญ	ข	
บทสรุปสำหรับผู้บริหาร	ค	
บทที่		
1	บทนำ	
	หลักการและเหตุ	1
	วัตถุประสงค์ของการติดตามและประเมินผล	1
	ความสำคัญของการติดตามและประเมินผล	2
	ขอบเขตการติดตามและประเมินผล	2
	วิธีการติดตามและประเมินผล	2
	นิยามคำศัพท์	2
2	เอกสารที่เกี่ยวข้อง	
	แนวคิดเกี่ยวกับการมีส่วนร่วม	3
	แนวคิดเกี่ยวกับการพัฒนา	4
	แนวคิดเกี่ยวกับองค์การบริหารส่วนจังหวัด	5
	แนวคิดเกี่ยวกับความคิดเห็น	11
	กรอบแนวคิดในการติดตามและประเมินผล	12
3	วิธีการติดตามประเมินผล	
	ประชากรกลุ่มตัวอย่าง	13
	ขั้นตอนการติดตามและประเมินผล	13
	พื้นที่ดำเนินการติดตามและประเมินผล	13
	เครื่องมือที่ใช้ในการติดตามและประเมินผล	14
	การเก็บรวบรวมข้อมูล	14
	ระยะเวลาในการเก็บรวบรวมข้อมูล	14
	การวิเคราะห์ข้อมูล	14
	การนำเสนอ	15
4	ผลการวิเคราะห์ข้อมูล	16
5	สรุปการติดตามและประเมินผล	88
	บรรณานุกรม	42

-ค-

## บทสรุปผู้บริหาร

การสำรวจความคิดเห็นการมีส่วนร่วมของประชาชนในการจัดทำแผนพัฒนาท้องถิ่นในจังหวัดขอนแก่น ประจำปี พ.ศ. 2562 จำนวน 26 อำเภอ ระหว่างเดือน มีนาคม – มิถุนายน 2562 ซึ่งมีวัตถุประสงค์ในการสำรวจคือทราบปัญหาและความต้องการของประชาชนในจังหวัดขอนแก่น นำมาประกอบการวางแผนเพื่อพัฒนาท้องถิ่นโดยให้ประชาชนในพื้นที่มีส่วนร่วมในการพัฒนา ร่วมแสดงความคิดเห็น ตลอดจนข้อเสนอแนะต่างๆ ที่เป็นประโยชน์ในการพัฒนาท้องถิ่น เพื่อเป็นแนวทางในการดำเนินการแก้ไขปัญหา และประชาชนได้รับประโยชน์สูงสุด ซึ่งองค์การบริหารส่วนจังหวัดขอนแก่นได้ดำเนินการเก็บรวบรวมข้อมูล และวิเคราะห์ข้อมูลเสร็จเรียบร้อยแล้ว สรุปผลฯ ดังนี้

### สรุปผลการประเมิน

#### (1) สถานภาพทั่วไปของผู้ให้ข้อมูล

พบว่า กลุ่มผู้ให้ข้อมูลเป็นประชาคม, ผู้นำชุมชน และประชาชนในเขตพื้นที่จังหวัดขอนแก่น รวม 26 อำเภอ โดยแจกและเก็บรวบรวมข้อมูลจากแบบสำรวจ พบว่า จากผู้ให้ข้อมูลทั้งหมด 1,391 คน เป็นชาย 659 คน คิดเป็นร้อยละ 47.38 เป็นหญิง 732 คน คิดเป็นร้อยละ 52.62 มีอายุอยู่ในช่วง 51 - 60 ปี มากที่สุด 516 คน คิดเป็นร้อยละ 37.10 รองลงมาอยู่ในช่วงอายุ 41-50 ปี 328 คน คิดเป็นร้อยละ 23.58 และ อายุ 61 ปีขึ้นไป 307 คน คิดเป็นร้อยละ 22.07 ระดับการศึกษามากที่สุด ระดับประถมศึกษา 754 คน คิดเป็นร้อยละ 54.20 รองลงมามัธยมศึกษา 355 คน คิดเป็นร้อยละ 25.53 และ ระดับปริญญาตรี 158 คน คิดเป็นร้อยละ 11.36 มีอาชีพเกษตรกรมากที่สุด 728 คน คิดเป็นร้อยละ 52.34 รองลงมารับจ้างทั่วไป 360 คน คิดเป็นร้อยละ 25.88 และทำอาชีพธุรกิจส่วนตัว 127 คน คิดเป็นร้อยละ 9.13

(2) ระดับสภาพปัญหาในครัวเรือนและชุมชน ของประชาชนในพื้นที่จังหวัดขอนแก่น อยู่ในระดับมาก มีค่าเฉลี่ย ( $\bar{x}$ ) 3.76 หรือคิดเป็นร้อยละ 75.20 โดยเรียงลำดับปัญหาจากมากไปหาน้อย 5 ลำดับ ดังนี้

1. ปัญหาด้านหนี้สิน มีค่าเฉลี่ย ( $\bar{x}$ ) 4.01
2. ปัญหาขาดแหล่งน้ำเพื่อการอุปโภค – บริโภค เลี้ยงสัตว์ และเกษตร มีค่าเฉลี่ย ( $\bar{x}$ ) 3.68
3. ปัญหายาเสพติด อาชญากรรมและความปลอดภัยในชีวิต และทรัพย์สิน มีค่าเฉลี่ย ( $\bar{x}$ ) 3.64
4. ปัญหาด้านเส้นทางคมนาคมขนส่งไม่สะดวก มีค่าเฉลี่ย ( $\bar{x}$ ) 3.61
5. ปัญหาการว่างงาน มีค่าเฉลี่ย ( $\bar{x}$ ) 3.54

(3) ระดับโครงการพัฒนาที่ประชาชนในพื้นที่จังหวัดขอนแก่น ต้องการให้องค์การบริหารส่วนจังหวัดขอนแก่น ดำเนินการในระยะเวลา 3 ปี อยู่ในระดับมากมีค่าเฉลี่ย ( $\bar{x}$ ) 3.67 หรือคิดเป็นร้อยละ 73.40 โดยเรียงลำดับความต้องการพัฒนาจากมากไปหาน้อย 5 ลำดับ ดังนี้

1. โครงการป้องกันและแก้ไขปัญหา ยาเสพติด อาชญากรรม และความปลอดภัยในชีวิตและทรัพย์สิน มีค่าเฉลี่ย ( $\bar{x}$ ) 3.91

- |   |                                |
|---|--------------------------------|
| 2. โครงการพัฒนาแหล่งน้ำเพื่อการอุปโภค-บริโภค เลี้ยงสัตว์ และเกษตร                           | มีค่าเฉลี่ย ( $\bar{x}$ ) 3.78 |
| 3. โครงการอบรมส่งเสริมอาชีพ   | มีค่าเฉลี่ย ( $\bar{x}$ ) 3.77 |
| 4. โครงการพัฒนาเส้นทางคมนาคมขนส่ง และโครงการพัฒนาส่งเสริมและสนับสนุนด้านการเกษตรและปศุสัตว์ | มีค่าเฉลี่ย ( $\bar{x}$ ) 3.74 |
| 5. โครงการด้านการป้องกัน ควบคุมและรักษาสุขภาพอนามัย   | มีค่าเฉลี่ย ( $\bar{x}$ ) 3.69 |

### ความคิดเห็นของประชาชนในการจัดทำแผนพัฒนาท้องถิ่นของตนเองในจังหวัดขอนแก่น ทั้ง 26 อำเภอ

สรุปได้ว่า จากการสำรวจความคิดเห็นของประชาชนในการจัดทำแผนพัฒนาท้องถิ่นในจังหวัดขอนแก่น พบว่า ประชาชน ในพื้นที่จังหวัดขอนแก่น ได้เสนอแนวความคิดความต้องการของประชาชนในการพัฒนาท้องถิ่นให้มีความเจริญในทุกด้าน ทั้งด้านเศรษฐกิจ สังคม ประชาชนร่วมประชุมวางแผน ลงมติ หาข้อสรุปในการเสนอขอรับการสนับสนุนงบประมาณ จัดเรียงความสำคัญความเดือดร้อนที่ต้องได้รับการแก้ไขเป็นอันดับแรก ประชาชนได้เข้ามามีส่วนร่วมในการแสดงความคิดเห็น ร่วมเสนอโครงการ ร่วมตรวจสอบร่วมรับผลประโยชน์ร่วมกัน รวมถึงการพัฒนาขีดความสามารถของคนในชุมชน ซึ่งมีปัจจัยที่เกี่ยวข้องของทั้งสถานภาพทางสังคม สถานภาพทางเศรษฐกิจ สถานภาพทางอาชีพ ในการลดภาระหนี้สิน จากการสำรวจความคิดเห็นของประชาชนพบว่าประชาชนในพื้นที่จังหวัดขอนแก่น ส่วนใหญ่มีปัญหาหนี้สิน ที่ต้องได้รับการแก้ไขให้กับประชาชนในพื้นที่

การเปิดโอกาสให้ประชาชนได้เข้ามามีส่วนร่วมในการจัดทำแผนพัฒนาท้องถิ่น ของตนเองในทุกขั้นตอนทั้งในการแก้ไขปัญหา และป้องกันปัญหา เปิดโอกาสให้มีส่วนร่วมในการเสนอโครงการ ซึ่งประชาชนในพื้นที่ย่อมรู้ความต้องการของตนเอง ประชาชนจึงมีส่วนร่วมกำหนดนโยบาย วางแผน ตัดสินใจ ร่วมตรวจสอบการใช้อำนาจของรัฐในทุกระดับ ร่วมติดตามและรับผิดชอบในเรื่องต่างๆ อันมีผลกระทบต่อประชาชน ชุมชนในทุกรูปแบบ การเข้าไปมีส่วนร่วมอย่างแข็งขัน และอย่างเต็มที่ของกลุ่มบุคคลผู้มีส่วนได้เสียในทุกขั้นตอนของโครงการหรืองานพัฒนาในท้องถิ่นของตนเอง การมีส่วนร่วมจะเป็นเครื่องประกันว่าสิ่งผู้ที่มีส่วนได้เสียต้องการที่สุดนั้น จะได้รับการตอบสนองและทำให้มีความเป็นไปได้มากขึ้นว่าสิ่งนั้นจะตรงกับความต้องการที่แท้จริง และมั่นใจมากขึ้นว่าประชาชนจะได้รับประโยชน์เท่าเทียมกัน

การสำรวจความคิดเห็นเป็นวิธีการให้ประชาชนได้มีส่วนร่วมแสดงความคิดเห็นในเรื่องต่างๆ การค้นหาปัญหาและสาเหตุของปัญหาของแต่ละท้องถิ่นจะทำให้เข้าใจถึงสาเหตุของปัญหาในท้องถิ่นของตนเองเป็นอย่างดี ย่อมเกิดประโยชน์ต่อชุมชนที่สามารถแก้ไขได้ตรงจุด และเห็นความต้องการของคนในชุมชนซึ่งจะทำให้ชุมชนมีการพัฒนา ขยายเครือข่ายแลกเปลี่ยนความรู้ ความคิดเห็นซึ่งกันและกันทำให้ชุมชนมีความสามัคคี สร้างโอกาสให้กับชุมชนในการพัฒนาและสามารถต่อรองทั้งภาครัฐและเอกชนได้

ทั้งนี้สรุปได้ว่าการพัฒนาท้องถิ่นของตนเองเกิดจากความต้องการของคนในชุมชนผ่านกระบวนการมีส่วนร่วมของประชาชนที่ได้เข้ามามีส่วนร่วมในทุกขั้นตอน ร่วมเสนอโครงการ ร่วมวางแผน ร่วมตรวจสอบ ร่วมรับผลประโยชน์ รวมทั้งร่วมแก้ไขปัญหาที่อาจก่อให้เกิดผลกระทบกับประชาชน คนในชุมชน ถ้าคนในชุมชนมีความสามัคคี มีความเข้มแข็งจะทำให้ชุมชนนั้นพัฒนาสู่ชุมชนที่เข้มแข็งในอนาคต องค์การบริหารส่วนจังหวัดขอนแก่น ได้รวบรวมปัญหาต่างๆ ที่ได้ทำการเก็บรวบรวมโครงการ เพื่อนำไปสู่ขบวนการในการจัดทำแผนพัฒนาท้องถิ่น ตลอดจน การจัดสรรงบประมาณ เพื่อดำเนินการในพื้นที่ที่ได้รับเดือดร้อน ไม่ว่าจะแผนระยะสั้นหรือระยะยาว ประชาชนในพื้นที่จังหวัดขอนแก่น จะได้รับการแก้ไขปัญหาอย่างต่อเนื่อง เพื่อให้ประชาชนในพื้นที่จังหวัดขอนแก่นได้รับประโยชน์สูงสุด

## ข้อเสนอแนะที่ได้จากผลการติดตามฯ มีดังนี้

### 1. ข้อเสนอแนะในการนำไปใช้

1.1 จากการติดตามและประเมินผล พบว่า องค์การบริหารส่วนจังหวัดขอนแก่น ยังเป็นหน่วยงานหลักในการดูแลและประชาชนในพื้นที่จังหวัดขอนแก่น 26 อำเภอ ทำให้ดูแลให้ความช่วยเหลือไม่ครอบคลุมทุกพื้นที่ ต้องอาศัยหน่วยงานภาครัฐ หน่วยงานในพื้นที่เข้ามาดูแลร่วมกัน

1.2 จากการติดตามและประเมินผล พบว่า องค์การบริหารส่วนจังหวัดขอนแก่น ได้มีส่วนร่วมในการจัดสรรงบประมาณลงในพื้นที่แต่ละอำเภอ เช่น เข้าไปดำเนินการเอง ด้านโครงสร้างพื้นฐาน การส่งเสริมอาชีพ และจัดสรรงบประมาณเงินอุดหนุนฯ โครงการที่ไม่เกินศักยภาพหน่วยงานในพื้นที่ควรดำเนินการเอง

1.3 จากการติดตามและประเมินผล พบว่า องค์การบริหารส่วนจังหวัดขอนแก่น ได้จัดทำแผนฯ และบรรจุโครงการที่เกินศักยภาพของท้องถิ่น และสำคัญนำมาบรรจุไว้ในแผนพัฒนาองค์การบริหารส่วนจังหวัดขอนแก่น เพื่อรอให้การสนับสนุนงบประมาณครั้งต่อไป

1.4 จากการติดตามและประเมินผล พบว่า ประชาชนในพื้นที่จังหวัดขอนแก่นยังมีปัญหาหลายอย่างที่ต้องดำเนินการแก้ไข องค์การบริหารส่วนจังหวัดขอนแก่น และองค์กรปกครองส่วนท้องถิ่นในพื้นที่ รวมทั้งหน่วยงานเอกชน องค์กรต่างๆ ต้องเข้ามาบูรณาการ ร่วมมือกัน และดำเนินการแก้ไขความเดือดร้อนของประชาชนให้ครอบคลุมทั้งจังหวัด

### 2. ข้อเสนอแนะในการติดตามและประเมินผลครั้งต่อไป

2.1 ควรติดตามและประเมินผลเชิงปฏิบัติการแบบมีส่วนร่วมของคนในชุมชน โดยให้ความรู้เกี่ยวกับการเสนอโครงการ การจัดทำแผน การประสานแผนฯ เพื่อให้ได้ข้อมูลที่เป็นจริงตรงกับความต้องการประชาชน

2.2 ควรติดตามและประเมินผลโครงการที่ผ่านขั้นตอนกระบวนการไปจนถึงขั้นตอนดำเนินการ เพื่อจะได้รับทราบข้อมูลนำไปปรับปรุงแก้ไข และพัฒนาในสิ่งที่บกพร่องต่อไป

## บทที่ 1

### บทนำ

#### 1. หลักการและเหตุผล

การพัฒนาประเทศในภาวะที่มีการเปลี่ยนแปลงอย่างรวดเร็วและตลอดเวลา รัฐบาลมีหน้าที่ต้องพัฒนาให้ประเทศมีความเจริญก้าวหน้า โดยการบริหารงานจะต้องแก้ปัญหาและตอบสนองความต้องการของประชาชนมุ่งให้เกิดประโยชน์แก่ประชาชน ให้ความสำคัญในการมีส่วนร่วมของทุกภาคส่วนและทุกระดับในการขับเคลื่อนการพัฒนาประเทศให้เกิดความสมดุลเป็นธรรมและยั่งยืน ยุทธศาสตร์การพัฒนาที่สำคัญในการมีส่วนร่วมของประชาชนตามแผนพัฒนาเศรษฐกิจและสังคมฉบับที่ 12 ได้แก่ ยุทธศาสตร์เสริมสร้างความเข้มแข็งของภาคประชาชนให้สามารถเข้าร่วมในการบริหารจัดการประเทศ โดยส่งเสริมให้ประชาชนรวมตัวและรวมกลุ่มสร้างเครือข่ายการทำงานร่วมกัน ส่งเสริมให้เข้าถึงกระบวนการยุติธรรม อย่างเท่าเทียม และร่วมในกระบวนการบริหารจัดการประเทศให้เกิดความเป็นธรรม ความโปร่งใสในการพัฒนาประเทศ สร้างความเข้มแข็งและเครือข่าย การทำงานของกลไกตรวจสอบภาคประชาชน เพื่อติดตามตรวจสอบการใช้อำนาจของภาครัฐได้อย่างมีประสิทธิภาพและยุทธศาสตร์การกระจายอำนาจการบริหารจัดการประเทศสู่ภูมิภาค ท้องถิ่น และชุมชนเพิ่มขึ้นต่อเนื่องโดยพัฒนาศักยภาพและการกระจายอำนาจการตัดสินใจให้ท้องถิ่นมีบทบาทสามารถรับผิดชอบในการบริหารจัดการบริการสาธารณะ ตลอดจนแก้ไขปัญหาที่ตอบสนองความต้องการของประชาชนในพื้นที่ และสามารถสร้างความเจริญทางเศรษฐกิจและสังคมให้แก่ท้องถิ่นอย่างแท้จริง พร้อมทั้งเปิดโอกาสให้ประชาชนเข้ามามีส่วนร่วมในการพัฒนาท้องถิ่นของตนเอง

องค์การบริหารส่วนจังหวัดขอนแก่น เป็นองค์กรปกครองส่วนท้องถิ่นที่มีขนาดใหญ่ ซึ่งมีพื้นที่ครอบคลุมทั้งจังหวัด มีภารกิจที่จะต้องส่งเสริมและดูแลความเป็นอยู่ของประชาชนในพื้นที่ ซึ่งเป็นไปตามพระราชบัญญัติองค์การบริหารส่วนจังหวัดขอนแก่น พ.ศ. 2540 แก้ไขเพิ่มเติม (ฉบับที่ 2) พ.ศ. 2542 และพระราชบัญญัติกำหนดแผนพัฒนาและขั้นตอนการกระจายอำนาจให้แก่องค์กรปกครองส่วนท้องถิ่น พ.ศ. 2542 มาตรา 17 ที่กำหนดให้องค์การบริหารส่วนจังหวัด มีอำนาจและหน้าที่ในการส่งเสริมการมีส่วนร่วมของราษฎรในการพัฒนาท้องถิ่นของตนเอง จึงได้จัดทำโครงการสำรวจความคิดเห็นการมีส่วนร่วมของประชาชนในการจัดทำแผนพัฒนาท้องถิ่นในจังหวัดขอนแก่น ประจำปี พ.ศ. 2562

#### 2. วัตถุประสงค์ของการติดตามและประเมินผล

1. เพื่อทราบความต้องการของประชาชนในการพัฒนาท้องถิ่นของตนเอง
2. เพื่อให้ประชาชนในพื้นที่มีส่วนร่วมในการจัดระบบบริหารจัดการท้องถิ่นของตนเอง
3. เพื่อให้ประชาชนมีส่วนร่วมในการแสดงความคิดเห็นและข้อเสนอแนะในการพัฒนาท้องถิ่น

#### 3. ความสำคัญของการติดตามและประเมินผล

1. ได้ทราบผลการดำเนินงาน ความต้องการของประชาชนในการจัดทำแผนพัฒนาท้องถิ่นว่าต้องการจะพัฒนาสิ่งใด
2. นำผลจากการตรวจติดตามและประเมินผลโครงการ เป็นข้อมูลสารสนเทศ เพื่อนำไปเป็นข้อมูลในการจัดทำแผนพัฒนาท้องถิ่น ตลอดจนการประชาสัมพันธ์การดำเนินงานขององค์การบริหารส่วนจังหวัดขอนแก่น ให้ส่วนราชการ ภาคเอกชน บุคคลทั่วไปได้ทราบ

#### 4. ขอบเขตการติดตามและประเมินผล

1. ประชากร คือ ผู้นำชุมชน และประชาชนทั่วไปในเขตจังหวัดขอนแก่น
2. ขอบเขตพื้นที่ คือ ประชาชน ที่อาศัยอยู่ในเขตจังหวัดขอนแก่น รวม 26 อำเภอ
3. ในเชิงระยะเวลา คือ ทำการสำรวจความคิดเห็นการมีส่วนร่วมในการจัดทำแผนพัฒนาท้องถิ่นของประชาชนในจังหวัดขอนแก่น ประจำปีงบประมาณ 2562 ตั้งแต่เดือนมีนาคม – มิถุนายน 2562

#### 5. วิธีการติดตามและประเมินผล

1. ใช้ระเบียบการติดตาม ด้วยวิธีเชิงปริมาณ โดยใช้เกณฑ์การวัดระดับความต้องการและปัญหาของประชาชนในเขตจังหวัดขอนแก่น
2. ระเบียบสถิติที่ใช้ในการประเมิน ใช้เกณฑ์ความถี่ของคะแนน และจำนวนร้อยละในการเปรียบเทียบ โดยใช้โปรแกรมประเมินผลและวิเคราะห์ข้อมูลด้วยระบบคอมพิวเตอร์

#### 6. นิยามศัพท์เฉพาะ

1. ประชากร หมายถึง ผู้นำชุมชน, ประชาชนในเขตจังหวัดขอนแก่น รวม 26 อำเภอ
2. องค์กรปกครองส่วนท้องถิ่น หมายถึง องค์การบริหารส่วนจังหวัด องค์การบริหารส่วนตำบล เทศบาล กรุงเทพมหานครและการปกครองพิเศษ เมืองพัทยา ในการศึกษาี้ หมายถึง องค์การบริหารส่วนจังหวัดขอนแก่น
3. ความพึงพอใจ หมายถึง ระดับความพึงพอใจ ตามทัศนคติ ความคิดเห็น ความรู้สึกนึกคิดของประชากรที่ได้จากแบบสอบถามที่ทำการประเมินผลนี้
4. การพัฒนา หมายถึง มีความเจริญ มีการเติบโต ความก้าวหน้า ความรุ่งเรืองมีการเปลี่ยนแปลงในทางที่ดีขึ้น
5. การมีส่วนร่วม หมายถึง การมีส่วนร่วมของประชาชนในการบริหารจัดการโครงการขององค์การบริหารส่วนจังหวัดขอนแก่น ตั้งแต่การเสนอโครงการ ประโยชน์ที่ได้รับ การแสดงความคิดเห็น, การติดตามและประเมินผล
6. ความคิดเห็น หมายถึง ความรู้สึก นึกคิด ที่แสดงออกมาในรูปแบบของปัญหาความต้องการและอื่นๆ
7. ปัญหา หมายถึง สภาพที่เป็นจริงที่มีผลกระทบ เป็นอุปสรรคในการดำเนินชีวิตของประชาชนในจังหวัดขอนแก่น
8. ความต้องการ หมายถึง สิ่งที่อยู่อยากได้ อยากพัฒนาท้องถิ่นในพื้นที่จังหวัดขอนแก่น

## บทที่ 2

### เอกสารที่เกี่ยวข้อง

การสำรวจความคิดเห็นการมีส่วนร่วมของประชาชนในการจัดทำแผนพัฒนาท้องถิ่นในจังหวัดขอนแก่น ยุคของการเปลี่ยนแปลงจากประชาธิปไตยแบบตัวแทน เป็นประชาธิปไตยแบบมีส่วนร่วม โดยเฉพาะภายใต้รัฐธรรมนูญใหม่ที่กล่าวถึงกระบวนการมีส่วนร่วมที่อยู่ในหลายๆ มาตรการจำเป็นต้องปรับเปลี่ยนกระบวนการทำงาน จากเดิมที่ผู้มีอำนาจจะโดยการแต่งตั้งหรือได้รับฉันทานุมัติจากประชาชนให้ไปทำการบริหาร ไม่ว่าจะเป็นระดับท้องถิ่น ระดับประเทศหรือในองค์กรต่างๆ การพัฒนาท้องถิ่น หรือพัฒนาประเทศ จึงจำเป็นต้องเข้าใจหลักของการมีส่วนร่วมอย่างชัดเจน การสำรวจความคิดเห็นการมีส่วนร่วมของประชาชนในครั้งนี้ ได้ศึกษาจากเอกสาร งานที่เกี่ยวข้อง เพื่อนำข้อมูลมาเป็นแนวทางในการติดตามและประเมินผลโครงการ ดังนี้

1. แนวคิดเกี่ยวกับการมีส่วนร่วม
2. แนวคิดเกี่ยวกับการพัฒนา
3. แนวคิดเกี่ยวกับองค์การบริหารส่วนจังหวัด
4. แนวคิดเกี่ยวกับความคิดเห็น
5. กรอบแนวคิดในการติดตามประเมินผล

#### 1. แนวคิดเกี่ยวกับการมีส่วนร่วม

สำนักงานคณะกรรมการกองทุนหมู่บ้านและชุมชนเมืองแห่งชาติ, สำนักงานสภาพัฒนาการเศรษฐกิจและมหัพภวิทยาฬย (2546, หน้า 114) ได้ระบุว่าการมีส่วนร่วม คือ การที่ประชาชนหรือชุมชนสามารถเข้าไปมีส่วนในการตัดสินใจ ในการกำหนดนโยบายพัฒนาท้องถิ่น และมีส่วนร่วมในการรับประโยชน์จากบริการรวมทั้งมีส่วนในการควบคุมประเมินผลโครงการต่างๆ ของท้องถิ่น นอกจากนี้ยังได้ให้ความหมายของการมีส่วนร่วมว่ามี 2 ลักษณะ คือ

1. การมีส่วนร่วมในลักษณะที่เป็นกระบวนการของการพัฒนา โดยให้ประชาชน มีส่วนร่วมในการพัฒนาตั้งแต่เริ่มต้นจนถึงสิ้นสุดโครงการ ได้แก่ การร่วมกันค้นหาปัญหา การวางแผน การตัดสินใจ การระดมทรัพยากรและเทคโนโลยีท้องถิ่น การบริหารจัดการ การติดตามประเมินผล รวมทั้งรับผลประโยชน์ที่เกิดขึ้นจากโครงการ

2. การมีส่วนร่วมทางการเมือง แบ่งออกเป็น 2 ประเภท คือ การส่งเสริมสิทธิและพลังอำนาจของพลเมืองโดยประชาชน หรือ ชุมชนพัฒนาขีดความสามารถของตนเองในการจัดการเพื่อรักษาผลประโยชน์ของกลุ่มควบคุมการใช้และการกระจายทรัพยากรของชุมชนอันจะก่อให้เกิดกระบวนการ และ โครงสร้างที่ประชาชนในชนบทสามารถแสดงออกซึ่งความสามารถของตนเองและได้รับ ผลประโยชน์จากการพัฒนา

การเปลี่ยนแปลงกลไกการพัฒนาโดยรัฐ มาเป็นการพัฒนาที่ประชาชน มีบทบาทหลักโดยการกระจายอำนาจในการวางแผน จากส่วนกลางมาเป็นส่วนภูมิภาค เป็นการคืนอำนาจในการพัฒนาให้แก่ประชาชนให้มีส่วนร่วมในการกำหนดอนาคต ของตนเอง

นรินทร์ จงวุฒิเวศย์ (2527, หน้า 183) ได้สรุปความหมายของการมีส่วนร่วมว่า การมีส่วนร่วมหมายถึง การเกี่ยวข้องทางด้านจิตใจและอารมณ์ของ บุคคลหนึ่งในสถานการณ์กลุ่ม ซึ่งผลของการเกี่ยวข้องดังกล่าวเป็นเหตุเร้าใจให้กระทำการให้บรรลุ จุดมุ่งหมายของกลุ่มนั้น กับทั้งทำให้เกิดความมีส่วนร่วมรับผิดชอบกับกลุ่มดังกล่าวด้วย

นรินทร์ชัย พัฒนพงศา (2546, หน้า 4) ได้สรุปความหมายของการมีส่วนร่วมว่า การมีส่วนร่วม คือ การที่ฝ่ายหนึ่งฝ่ายใดที่ไม่เคยได้เข้าร่วมในกิจกรรมต่างๆ หรือเข้า ร่วม การตัดสินใจหรือเคยมาเข้าร่วมด้วยเล็กน้อยได้เข้าร่วมด้วยมากขึ้น เป็นไปอย่างมี อิสรภาพ เสมอภาค มิใช่มีส่วนร่วมอย่างผิวเผินแต่เข้าร่วมด้วยอย่างแท้จริงยิ่งขึ้นและ การเข้าร่วมนั้นต้องเริ่มตั้งแต่ขั้นแรกจนถึงขั้นสุดท้ายของโครงการ

ชิต นิลพานิช และกุลธนา ธนาพงศธร (2532, หน้า 350) ได้ระบุว่า การมีส่วนร่วม ของประชาชนในการพัฒนาชนบท หมายถึง การที่ประชาชนทั้งในเมืองและชนบทได้เข้ามีส่วนร่วมหรือเข้ามีส่วนเกี่ยวข้องในการดำเนินงานพัฒนาชนบทขั้นตอนใดขั้นตอน หนึ่งหรือทุกขั้นตอนแล้วแต่เหตุการณ์จะเอื้ออำนวย

วันรักษ์ มิ่งมณีนาคิน (2531, หน้า 10) ได้สรุปว่า การมีส่วนร่วมของประชาชน หมายถึง การเข้าร่วมอย่างแข็งขันและอย่างเต็มที่ของกลุ่มบุคคลผู้มีส่วนได้เสียในทุก ขั้นตอนของโครงการหรืองานพัฒนาชนบท โดยเฉพาะอย่างยิ่งการมี ส่วนร่วมในอำนาจ การตัดสินใจและหน้าที่ความรับผิดชอบ การมีส่วนร่วมจะเป็น เครื่องประกันว่าสิ่งที่ ผู้มีส่วนได้เสียต้องการที่สุดนั้น จักได้รับการตอบสนองและทำให้มีความเป็นไปได้มากขึ้นว่าสิ่งที่ทำไปนั้นจะตรงกับความต้องการที่แท้จริง และมันใจมากขึ้นว่าผู้เข้าร่วม ทุกคนจะได้รับประโยชน์เสมอหน้ากัน

## 2. แนวความคิดเกี่ยวกับการพัฒนา(Concept of Development)

การพัฒนาประเทศนั้นจะต้องมีกรอบแนวคิดทฤษฎีเป็นแนวทางในการพัฒนา ทฤษฎีการพัฒนาที่สำคัญมี 3 ทฤษฎี (ปกรณัม ปรียากร.ม.ป.ป.:25-50) คือ ทฤษฎีภาวะทันสมัย (Modernization Theory)ทฤษฎีพึ่งพา (Dependency Theory) ทฤษฎีความจำเป็นพื้นฐาน (Basic Needs Theory)

### 1. ทฤษฎีภาวะทันสมัย (Modernization Theory)

ทฤษฎีนี้อาศัยทฤษฎีเศรษฐศาสตร์นีโอคลาสสิก (Neo-Classic Theory) และทฤษฎีสังคมศาสตร์ของอเมริกันมาประยุกต์เป็นกรอบการวิเคราะห์ปัญหา ซึ่งจุดเน้นของแนวคิดทฤษฎีนี้ คือ การที่จะพัฒนาประเทศให้ทันสมัยนั้นต้องมีการดำเนินไปในทั้งด้านเศรษฐกิจ สังคมวัฒนธรรม การเมือง ความรู้สึกนึกคิด และความรู้ของคนในสังคมจะขาดด้านใดด้านหนึ่งไม่ได้ เพราะแต่ละด้านมีความสัมพันธ์กันตลอดจนส่งผลซึ่งกันและกัน

ทฤษฎีภาวะทันสมัย เน้นในเรื่องต่อไปนี้คือ

1. เน้นการสร้างความสำเร็จเติบโตทางเศรษฐกิจ โดยอาศัยอุตสาหกรรมเป็นตัวนำในการพัฒนา
2. เน้นบทบาทของรัฐในการวางแผนจากส่วนกลาง (Top-down Planning)
3. เน้นพัฒนาสังคมเมือง (Urbanization) โดยสร้างสังคมเมืองให้ทันสมัย
4. เน้นการใช้เทคโนโลยีที่ทันสมัย ทั้งนี้เพราะทฤษฎีนี้เน้นการพัฒนาอุตสาหกรรม
5. เน้นการใช้ทุนเข้มข้นจากภายนอกประเทศ

### 2. ทฤษฎีพึ่งพา (Dependency Theory)

ทฤษฎีนี้เกิดจากปัญหาความด้อยพัฒนาในกลุ่มประเทศละตินอเมริกา โดย เป็นการศึกษาถึงปัญหาการกีดกันของความด้อยพัฒนาในประเทศโลกที่สาม โดยมีขอบข่ายที่ ครอบคลุมถึงการพัฒนาแบบพึ่งพา (Self-dependency)ชาตินิยม (Nationalism) โครงสร้างนิยม (Structuralism) และพัฒนานิยม (Developmentalism) แนวคิดนี้เป็นแนวคิดที่ต่อต้าน ลัทธิจักรวรรดินิยม (Imperialism) ซึ่งนักพัฒนาของประเทศด้อยพัฒนาและประเทศที่มีความเจริญ แล้วต่างก็พยายามหาความหลุดพ้นจากสภาพความด้อยพัฒนา โดยการ

ปรับปรุงโครงสร้าง ความสัมพันธ์ทางเศรษฐกิจ การเมืองระหว่างประเทศที่พัฒนาและประเทศที่ด้อยพัฒนา การปรับปรุง ความสัมพันธ์ทางการผลิตเพื่อเตรียมรับการเปลี่ยนแปลงทางคุณภาพของเศรษฐกิจและสังคมใหม่ Frank, Cardose, Doossantos ได้เสนอแนวคิดทฤษฎีที่พึ่งพาเอาไว้ดังนี้ คือ

1. ถ้าพัฒนาตามทฤษฎีภาวะทันสมัย ประเทศตะวันตกที่เจริญจะเป็นศูนย์กลางทุกอย่าง ในขณะที่ประเทศด้อยพัฒนาจะเป็นบริวาร หรือต้องพึ่งพาทายนอกอยู่ตลอดเวลา
2. ควรมีการปฏิรูปโครงสร้างทางเศรษฐกิจ และสังคมเสียใหม่ เพื่อที่จะนำไปสู่การกระจายผลของการพัฒนาอย่างเป็นธรรม
3. กระบวนการที่สามารถกระทำได้คือ การลดการพึ่งพาทายจากภายนอก และการที่ประเทศพยายามเพิ่มขีดความสามารถในการพึ่งตนเองให้มากขึ้นทฤษฎีที่พึ่งพานี้ นักวิชาการมิได้เสนอแนวทางการพัฒนาที่ชัดเจน

### 3. ทฤษฎีความจำเป็นพื้นฐาน (Basic Needs Theory)

เกิดจากแนวคิดของนักวิชาการกลุ่ม องค์การกรรมกรระหว่างประเทศ (ILO=International Labour Organization) และนักเศรษฐศาสตร์ เช่น ดัดเลย์ ซีเยร์, (Duley Seer) พอล สตรีทเทิน (Pual Streete), กุนนาร์ ไมด์ดัล (Gunnar Myrdal) ซึ่งเรียกร้องให้มีการดำเนินการวิเคราะห์เพื่อกำหนดเงื่อนไขทางสังคม และการจัดเตรียมสถาบันต่างๆ ก่อนการพัฒนา ตามทฤษฎีนี้ แนวทางการพัฒนามาจากกรอบความคิดในการวางแผนจากส่วนกลาง ไปสู่การวางแผนจากระดับล่าง (bottom-up planning) ตามความต้องการความจำเป็นขั้นพื้นฐานของประเทศจุดเน้นสำคัญของทฤษฎีความจำเป็นพื้นฐาน คือ

1. เน้นการพัฒนาที่ตอบสนองความต้องการที่จำเป็นพื้นฐานของประชาชน
2. เน้นการกระจายอำนาจ (Decentralization) และความเจริญไปยังพื้นที่เป้าหมายอย่างทั่วถึง
3. ให้ความสำคัญกับการพัฒนาภาคเกษตรกรรม และพื้นที่ชนบทมาก
4. สนับสนุนการใช้เทคโนโลยีที่เหมาะสม (Appropriate Technology)
5. เน้นการพัฒนาคุณภาพชีวิต (Quality of Life) ของประเทศ
6. เน้นการพัฒนาทุก ๆ ด้านไปพร้อม ๆ กันแบบบูรณาการ (Integration) ทั้งด้านเศรษฐกิจ สังคม การเมือง การบริหาร ทรัพยากรธรรมชาติและสิ่งแวดล้อม
7. สนับสนุนการใช้แรงงาน และทุนภายในประเทศ (Labour & Capital)
8. เน้นการมีส่วนร่วม (Participation) ของประชาชนในชุมชน

### 3. แนวคิดเกี่ยวกับองค์การบริหารส่วนจังหวัด

#### ประวัติและความเป็นมาขององค์การบริหารส่วนจังหวัด

ประวัติและความเป็นมาขององค์การบริหารส่วนจังหวัด องค์การบริหารส่วนจังหวัดตั้งขึ้นเป็นครั้งแรกตามพระราชบัญญัติจัดระเบียบเทศบาลพุทธศักราช 2476 พระราชบัญญัตินี้มี 2 ส่วน คือ ส่วนที่ 1 ว่าด้วยเรื่องเทศบาล และส่วนที่ 2 ว่าด้วยเรื่องสภาจังหวัดการจัดตั้งสภาจังหวัดในครั้งแรกนี้ได้กำหนดให้ประชาชนเลือกตั้งผู้แทนของตนเข้ามาเป็นสมาชิกโดยให้สมาชิกสภาจังหวัดมีหน้าที่เป็นที่ปรึกษาผู้ว่าราชการจังหวัดต่อมา ปี พ.ศ. 2481 รัฐบาลได้ตราพระราชบัญญัติสภาจังหวัด พ.ศ. 2481 เพื่อแยกกฎหมายที่เกี่ยวกับสภาจังหวัดโดยเฉพาะโดยแยกออกมาต่างหากจากพระราชบัญญัติเทศบาล พ.ศ. 2476 ต่อมาในปี พ.ศ. 2498 จึงได้มีการแก้ไขปรับปรุงกฎหมายขึ้นมาใหม่คือพระราชบัญญัติระเบียบบริหารราชการส่วนจังหวัด พ.ศ. 2498 มีฐานะเป็นนิติบุคคลมีผู้ว่าราชการจังหวัด ปลัดจังหวัดทำหน้าที่เป็นฝ่ายบริหารและกำหนดให้สภาจังหวัดซึ่งประชาชน

เลือกตั้งสมาชิกสภาจังหวัดเข้ามาปฏิบัติหน้าที่ในสภาจังหวัดเป็นสภานิติบัญญัติ มีหน้าที่ควบคุมดูแลการปฏิบัติงานของฝ่ายบริหารและนอกจากนั้นยังมีอำนาจหน้าที่สอบถามการปฏิบัติงานของข้าราชการส่วนภูมิภาคในจังหวัดด้วยบทบาทหน้าที่ที่สำคัญ ขององค์การบริหารส่วนจังหวัดคือการพัฒนาท้องถิ่นต่อมา พ.ร.บ.องค์การบริหารส่วนจังหวัดได้รับการแก้ไขปรับปรุง บทบาทอำนาจหน้าที่และโครงสร้างการบริหารงานใหม่จึงได้มีการตราพระราชบัญญัติขึ้นใหม่คือพระราชบัญญัติองค์การบริหารส่วนจังหวัดพ.ศ.2540 และในปีพ.ศ.2542 ก็มีการแก้ไขเพิ่มเติมพระราชบัญญัติองค์การบริหารส่วนจังหวัดอีกครั้งจนถึงปัจจุบัน

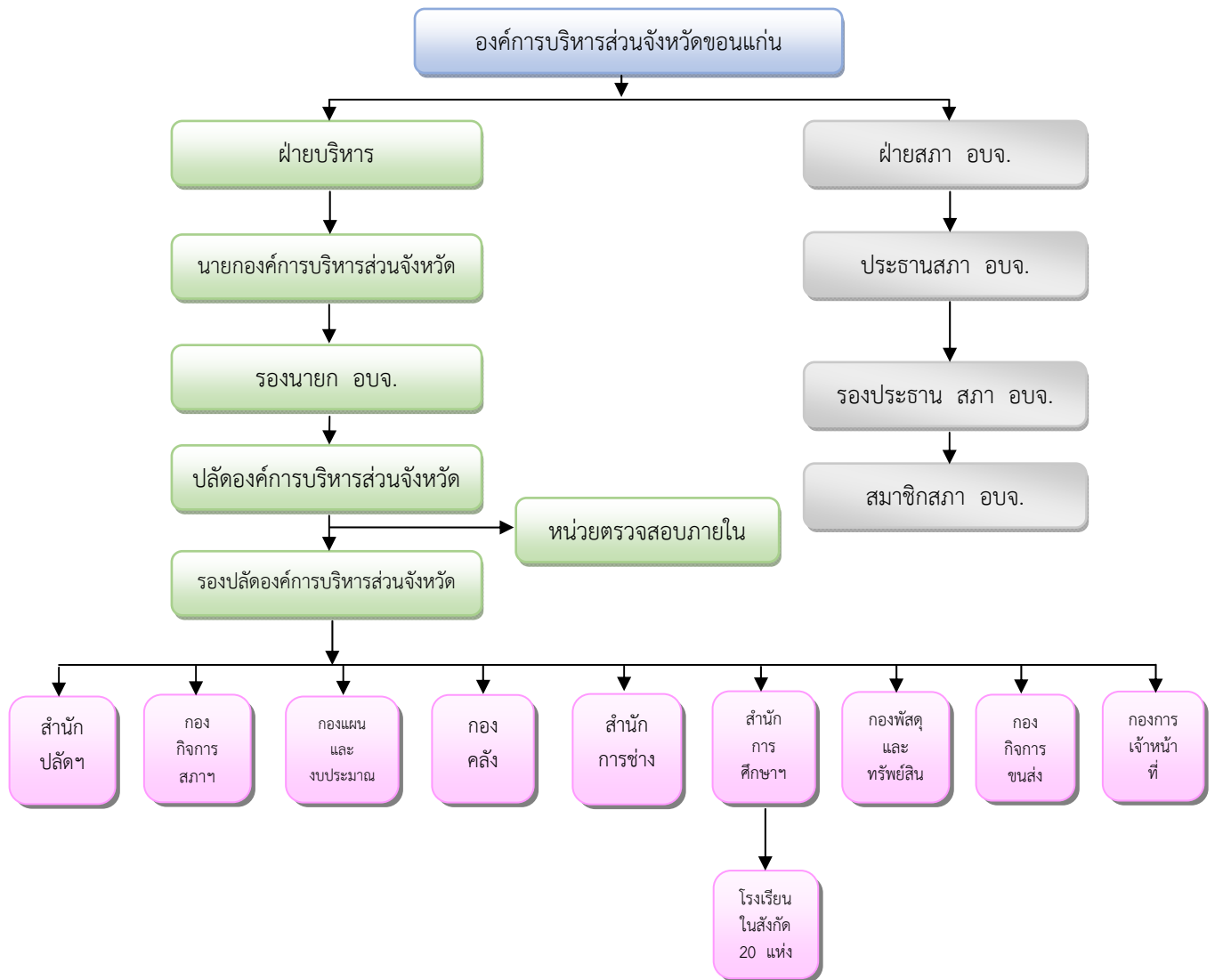
### โครงสร้างขององค์การบริหารส่วนจังหวัด

โครงสร้างการบริหารองค์การบริหารส่วนจังหวัดพ.ศ. 2540 แบ่งออกเป็น 2 ฝ่ายดังนี้คือ

1. **ฝ่ายนิติบัญญัติ** มาจากการเลือกตั้งในท้องถิ่น เรียกว่า “สมาชิกสภาองค์การบริหารส่วนจังหวัด” จากทุกอำเภอรวมกันทำหน้าที่ในสภาองค์การบริหารส่วนจังหวัดเพื่อการออกข้อบัญญัติงบประมาณการกำหนดนโยบายการอนุมัติจัดทำแผนพัฒนาการกำกับดูแลการปฏิบัติงานของฝ่ายบริหารให้เป็นไปตามมติของสภา สำหรับจำนวนสมาชิกสภาองค์การบริหารส่วนจังหวัดจะมีได้มากน้อยเพียงใดขึ้นอยู่กับจำนวนประชากรตามทะเบียนราษฎรปีสุดท้ายที่มีการเลือกตั้งคือในจังหวัดที่มีราษฎรไม่เกินห้าแสนคนมีได้ 24 คนมีราษฎรตั้งแต่ห้าแสนคนไม่เกินหนึ่งล้านคนมีได้ 30 คนมีราษฎรตั้งแต่หนึ่งล้านคนไม่เกินหนึ่งล้านห้าแสนคน มีได้ 36 คนมีราษฎรตั้งแต่หนึ่งล้านห้าแสนคนไม่เกินสองล้านคนมีได้ 42 คนและมีราษฎรตั้งแต่สองล้านคนขึ้นไปมีได้ 48 คนซึ่งกำหนดไว้ในพระราชบัญญัติองค์การบริหารส่วนจังหวัดพ.ศ.2540 มาตรา 9 โดยจะอยู่ในวาระคราวละ 4 ปี

2. **ฝ่ายบริหาร** นายองค์การบริหารส่วนจังหวัดปัจจุบันมาจากการเลือกตั้งโดยตรงของประชาชนตาม พ.ร.บ. ว่าด้วยองค์การบริหารส่วนจังหวัด พ.ศ.2546 (เดิมมาจากการเลือกตั้งสมาชิกสภาองค์การบริหารส่วนจังหวัดด้วยกัน)และให้นายองค์การบริหารส่วนจังหวัดแต่งตั้งรองนายองค์การบริหารส่วนจังหวัดขึ้นเป็นคณะผู้บริหารสำหรับจำนวนที่จะแต่งตั้งได้นั้นให้ถือจำนวนสมาชิกสภาองค์การบริหารส่วนจังหวัดเป็นเกณฑ์ คือจังหวัดใดที่มีสมาชิก 24 คน หรือ 30 คนแต่งตั้งได้ 2 คน จังหวัดใดที่มีสมาชิก 36 คนหรือ 42 คนแต่งตั้งได้ 3 คนและจังหวัดใดที่มีสมาชิก 48 คนแต่งตั้งได้ 4คนตามลำดับซึ่งได้กำหนดไว้ตามพระราชบัญญัติองค์การบริหารส่วนจังหวัดพ.ศ.2540 มาตรา 35 ทั้งนี้มีหน้าที่ในการบริหารงานตามภารกิจหน้าที่ขององค์การบริหารส่วนจังหวัดภายใต้การกำกับดูแลของรัฐบาลเพื่อความมั่นคงความสงบเรียบร้อยและประโยชน์ของประชาชนโดยส่วนรวม

โครงสร้างและอัตรากำลังขององค์การบริหารส่วนจังหวัดขอนแก่น



ภาพที่ 1 แสดงโครงสร้างและอัตรากำลังขององค์การบริหารส่วนจังหวัดขอนแก่น

ณ วันที่ 30 สิงหาคม 2562 องค์การบริหารส่วนจังหวัดขอนแก่น มีข้าราชการองค์การบริหารส่วนจังหวัดขอนแก่น และอัตรากำลังขององค์การบริหารส่วนจังหวัดขอนแก่น จำนวน 1,203 คน แยกเป็นข้าราชการ 816 คน ลูกจ้างประจำ 25 คน และพนักงานจ้างตามภารกิจ 272 คน และพนักงานจ้างทั่วไป 90 คน

## ตารางแสดงอัตรากำลังขององค์การบริหารส่วนจังหวัดขอนแก่น

ข้อมูล ณ วันที่ 30 สิงหาคม 2562

ที่	ส่วนราชการ	จำนวนอัตรากำลัง					รวม
		ข้าราชการ	ลูกจ้างประจำ	พนักงานจ้างผู้เชี่ยวชาญ	พนักงานจ้างตามภารกิจ	พนักงานจ้างทั่วไป	
1	สำนักปลัดองค์การบริหารส่วนจังหวัดขอนแก่น	28	3	-	27	29	87
2	กองกิจการสภาองค์การบริหารส่วนจังหวัดขอนแก่น	9	1	-	6	-	16
3	กองแผนและงบประมาณ	22	-	-	8	-	30
4	กองคลัง	28	-	-	12	-	40
5	สำนักการช่าง	70	6	-	45	-	121
6	สำนักการศึกษา ศาสนาและวัฒนธรรม	31	-	-	91	28	150
7	กองกิจการขนส่ง	16	-	-	33	15	64
8	กองพัสดุและทรัพย์สิน	22	-	-	6	-	28
9	หน่วยตรวจสอบภายใน	4	-	-	1	-	5
10	กองการเจ้าหน้าที่	21	-	-	6	-	27
11	โรงเรียน 19 โรง	565	15	-	37	18	565
รวม		816	25	-	272	90	1,203

ที่มา : กองการเจ้าหน้าที่ องค์การบริหารส่วนจังหวัดขอนแก่น

## อำนาจหน้าที่ขององค์การบริหารส่วนจังหวัด

กรอบนโยบายของพระราชบัญญัติที่เกี่ยวข้องกับอำนาจหน้าที่ขององค์การบริหารส่วนจังหวัดพระราชบัญญัติองค์การบริหารส่วนจังหวัด พ.ศ. 2540 และฉบับแก้ไขเพิ่มเติม(ฉบับที่ 2) พ.ศ. 2542 บทบัญญัติที่เกี่ยวข้องกับอำนาจหน้าที่ขององค์การบริหารส่วนจังหวัดคือ

ม. 45 องค์การบริหารส่วนจังหวัดมีอำนาจหน้าที่ดำเนินกิจการภายในเขตองค์การบริหารส่วนจังหวัดดังต่อไปนี้

- 1) ตราข้อบัญญัติโดยไม่ขัดหรือแย้งต่อกฎหมาย
- 2) จัดทำแผนพัฒนาองค์การบริหารส่วนจังหวัดและประสานการจัดทำแผนพัฒนาจังหวัดตามระเบียบที่คณะรัฐมนตรีกำหนด
- 3) สนับสนุนสภาพตำบลและราชการส่วนท้องถิ่นอื่นในการพัฒนาท้องถิ่น
- 4) ประสานและให้ความร่วมมือในการปฏิบัติหน้าที่ของสภาพตำบลและราชการส่วนท้องถิ่นอื่น
- 5) แบ่งสรรเงินซึ่งตามกฎหมายจะต้องแบ่งให้แก่สภาพตำบลและราชการส่วนท้องถิ่นอื่น

6) อำนาจหน้าที่ของจังหวัดตามพระราชบัญญัติระเบียบบริหารราชการส่วนจังหวัด พ.ศ. 2498 เฉพาะภายในเขตสภาพัฒนา

7) คุ่มครองดูแลและบำรุงรักษาทรัพยากรธรรมชาติและสิ่งแวดล้อม

8) ทวี บำรุงรักษาศิลปะ จารีตประเพณีภูมิปัญญาท้องถิ่นและวัฒนธรรมอันดีของท้องถิ่น

9) จัดทำกิจการใด ๆ อันเป็นอำนาจหน้าที่ของส่วนราชการท้องถิ่นที่อยู่ในเขตองค์การบริหารส่วนจังหวัดและกิจการนั้นเป็นการสมควรให้ราชการส่วนท้องถิ่นอื่นร่วมกันดำเนินการหรือให้องค์การบริหารส่วนจังหวัดจัดทำทั้งนี้ตามที่กำหนดในกฎกระทรวง

10) จัดทำกิจกรรมอื่นใดตามที่กำหนดไว้ในพระราชบัญญัตินี้หรือกฎหมายอื่นกำหนดให้เป็นอำนาจหน้าที่ขององค์การบริหารส่วนจังหวัด

บรรดาอำนาจหน้าที่ใดซึ่งเป็นของราชการส่วนกลางหรือราชการส่วนภูมิภาคอาจมอบให้องค์การบริหารส่วนจังหวัดปฏิบัติได้ทั้งนี้ตามที่กำหนดในกฎกระทรวง

**พระราชบัญญัติกำหนดแผนและขั้นตอนการกระจายอำนาจให้แก่องค์กรปกครองส่วนท้องถิ่น พ.ศ. 2542 บทบัญญัติที่เกี่ยวข้องกับอำนาจหน้าที่ขององค์การบริหารส่วนจังหวัดมีดังนี้**

ม.17 ให้องค์การบริหารส่วนจังหวัดมีอำนาจและหน้าที่ในการจัดระบบบริการสาธารณะเพื่อประโยชน์ของประชาชนในท้องถิ่นของตนเอง ดังนี้

1) การจัดทำแผนพัฒนาท้องถิ่นของตนเองและประสานการจัดทำแผนพัฒนาจังหวัดตามระเบียบที่คณะรัฐมนตรีกำหนด

2) การสนับสนุนองค์กรปกครองส่วนท้องถิ่นในการพัฒนาท้องถิ่น

3) การประสานและให้ความร่วมมือในการปฏิบัติหน้าที่ขององค์กรปกครองส่วนท้องถิ่นอื่น

4) การแบ่งสรรเงินซึ่งตามกฎหมายจะต้องแบ่งให้แก่องค์กรปกครองส่วนท้องถิ่นอื่น

5) การคุ้มครอง ดูแลและบำรุงรักษาป่าไม้ ที่ดิน ทรัพยากรธรรมชาติและสิ่งแวดล้อม

6) การจัดการศึกษา

7) การส่งเสริมประชาธิปไตยความเสมอภาคและสิทธิเสรีภาพของประชาชน

8) การส่งเสริมการมีส่วนร่วมของราษฎรในการพัฒนาท้องถิ่น

9) การส่งเสริมการพัฒนาเทคโนโลยีที่เหมาะสม

10) การจัดตั้งและดูแลระบบบำบัดน้ำเสียรวม

11) การกำจัดขยะมูลฝอยและสิ่งปฏิกูลรวม

12) การจัดการสิ่งแวดล้อมและมลพิษต่าง ๆ

13) การจัดการและดูแลสถานียขนส่งทั้งทางบกและทางน้ำ

14) การส่งเสริมการท่องเที่ยว

15) การพาณิชย์ การส่งเสริมการลงทุน และการทำกิจการไม่ว่าจะดำเนินการเองหรือร่วมกับบุคคลอื่น หรือจากสหการ

16) การสร้างและบำรุงรักษาทางบกและทางน้ำที่เชื่อมต่อระหว่างองค์กรปกครองส่วนท้องถิ่น

อื่น

17) การจัดตั้งและดูแลตลาดกลาง

18) การส่งเสริมการกีฬาจารีตประเพณีและวัฒนธรรมอันดีงามของท้องถิ่น

19) การจัดให้มีโรงพยาบาลจังหวัดการรักษายาบาลการป้องกันและควบคุมโรคติดต่อ

- 20) การจัดให้มีพิพิธภัณฑ์และหอจดหมายเหตุ
- 21) การขนส่งมวลชนและการวิศวกรรมจราจร
- 22) การป้องกันและบรรเทาสาธารณภัย
- 23) จัดให้มีระบบรักษาความสงบเรียบร้อยในจังหวัด
- 24) จัดทำกิจกรรมได้อันเป็นอำนาจและหน้าที่ขององค์การบริหารส่วนท้องถิ่นอื่นที่อยู่ในเขตและกิจการนั้นเป็นการสมควรให้องค์กรปกครองส่วนท้องถิ่นอื่นร่วมกันดำเนินการหรือให้องค์การบริหารส่วนจังหวัดจัดทำทั้งนี้ตามที่คณะกรรมการประกาศกำหนด
- 25) สนับสนุนหรือช่วยเหลือส่วนราชการหรือองค์กรปกครองส่วนท้องถิ่นอื่นในการพัฒนาท้องถิ่น
- 26) การให้บริการแก่เอกชนส่วนราชการหน่วยงานของรัฐรัฐวิสาหกิจหรือองค์กรปกครองส่วนท้องถิ่นอื่น
- 27) การสังคมสงเคราะห์และการพัฒนาคุณภาพชีวิตเด็ก สตรีคนชราและผู้ด้อยโอกาส
- 28) จัดทำกิจการอื่นใดตามที่กำหนดไว้ในพระราชบัญญัตินี้หรือกฎหมายอื่นกำหนดให้เป็นอำนาจและหน้าที่ขององค์การบริหารส่วนจังหวัด
- 29) กิจการอื่นใดที่เป็นผลประโยชน์ของประชาชนในท้องถิ่นตามที่คณะกรรมการประกาศกำหนด

จะเห็นได้ว่าองค์การบริหารส่วนจังหวัดเป็นองค์กรปกครองที่ใหญ่ที่สุดดูแลและพัฒนาท้องถิ่น ทั้งจังหวัดในทุกๆ ด้านตามพระราชบัญญัติกำหนดแผนและขั้นตอนการกระจายอำนาจให้องค์กรปกครองส่วนท้องถิ่น พ.ศ.2542 ที่บัญญัติหน้าที่องค์การบริหารส่วนจังหวัดเพิ่มเติมเพื่อประโยชน์สุขของประชาชนอันจะทำให้การบริหารงานขององค์การบริหารส่วนจังหวัดครอบคลุมและทั่วถึงมากยิ่งขึ้น

### รายได้ขององค์การบริหารส่วนจังหวัด

องค์การบริหารส่วนจังหวัดมีรายได้จากประเภทต่าง ๆ ดังนี้

- 1) หมวดภาษีอากร
  - (1) ท้องถิ่นจัดเก็บเองได้แก่
    - ก. น้ำมันเบนซินและน้ำมันที่คล้ายกัน น้ำมันดีเซลและน้ำมันที่คล้ายกับก๊าซปิโตรเลียมซึ่งองค์การบริหารส่วนจังหวัดมีอำนาจออกข้อบัญญัติเรียกเก็บได้ไม่เกินลิตรละสิบสตางค์
    - ข. อากรยาสูบ ซึ่งองค์การบริหารส่วนจังหวัด มีอำนาจออกข้อบัญญัติเรียกเก็บได้ในอัตรามวนละสิบสตางค์
    - ค. ค่าธรรมเนียมจากผู้พักในโรงแรมตามกฎหมายว่าด้วยโรงแรมซึ่งองค์การบริหารส่วนจังหวัดมีอำนาจออกข้อบัญญัติเรียกเก็บได้
  - (2) ท้องถิ่นมอบให้รัฐจัดเก็บได้แก่ภาษีธุรกิจเฉพาะภาษีมูลค่าเพิ่ม (ในส่วนที่เป็นของท้องถิ่น) ภาษีสุราภาษีสรรพสามิตค่าภาคหลวงแร่ค่าภาคหลวงปิโตรเลียม
  - (3) รัฐจัดเก็บแล้วมอบให้ทั้งจำนวนได้แก่ภาษีและค่าธรรมเนียมรถยนต์และล้อเลื่อน
- 2) หมวดค่าธรรมเนียมค่าปรับและใบอนุญาต
- 3) หมวดรายได้จากทรัพย์สิน
- 4) หมวดรายได้จากสาธารณูปโภคและการพาณิชย์

- 5) พันธบัตรหรือเงินกู้ตามที่กฎหมายบัญญัติไว้
- 6) ภาษีมูลค่าเพิ่มที่จัดเก็บตามประมวลรัษฎากรจัดเก็บได้ในจังหวัดแล้วส่งให้องค์การบริหารส่วนจังหวัดร้อยละห้าของภาษีที่จัดเก็บได้
- 7) เงินอุดหนุนซึ่งรัฐบาลต้องจัดสรรให้ในทุกปีงบประมาณ

#### รายการขององค์การบริหารส่วนจังหวัด

องค์การบริหารส่วนจังหวัดมีรายการจ่ายได้แยกเป็นหมวดรายการดังนี้

- 1) หมวดเงินเดือน
- 2) หมวดค่าจ้างประจำ
- 3) หมวดค่าตอบแทน
- 4) หมวดค่าใช้สอย
- 5) หมวดค่าวัสดุ
- 6) หมวดค่าสาธารณูปโภค
- 7) หมวดเงินอุดหนุน
- 8) หมวดค่าครุภัณฑ์
- 9) หมวดค่าที่ดินและสิ่งก่อสร้าง
- 10) หมวดรายการอื่นตามที่มิใช่ข้อผูกพันหรือตามที่กฎหมายหรือระเบียบกระทรวงมหาดไทยกำหนดไว้

จากการศึกษาแนวคิดเกี่ยวกับองค์การบริหารส่วนจังหวัดจะเห็นได้ว่าการปรับเปลี่ยนโครงสร้างใหม่เป็นท้องถิ่นขนาดใหญ่เต็มรูปแบบมีงบประมาณรายได้เป็นของตนเองผู้บริหารมาจากการเลือกตั้งข้าราชการที่ปฏิบัติงานเป็นข้าราชการองค์การบริหารส่วนจังหวัดซึ่งเป็นไปตามเจตนารมณ์ของรัฐธรรมนูญ พ.ศ. 2540 และองค์การบริหารส่วนจังหวัดมีหน้าที่โดยตรงในการส่งเสริมการท่องเที่ยวส่งเสริมการลงทุนคุ้มครองดูแลและบำรุง รักษาป่าไม้ ที่ดิน ทรัพยากรธรรมชาติและสิ่งแวดล้อม ตลอดจนรักษาจารีตประเพณี และวัฒนธรรมอันดีงามของท้องถิ่นเพื่อให้ประชาชนในท้องถิ่นมีอาชีพมีความเป็นอยู่ดีขั้นมีสุขภาพอนามัยที่ดีมีสังคมที่ดีรู้จักการมีส่วนร่วมและเสียสละต่อส่วนรวมตลอดจนมีจิตสำนึกต่อคุณประโยชน์ของประเทศชาติและพระมหากษัตริย์คณะทำงานการติดตามและประเมินผลจึงได้ศึกษาการมีส่วนร่วมขององค์การบริหารส่วนจังหวัดเป็นแนวคิดเพื่อนำไปเป็นกรอบในการติดตามฯ

#### 4. แนวคิดเกี่ยวกับความคิดเห็น

##### ความหมายของความคิดเห็น

ประภา เพ็ญสุวรรณ (2520: 3) กล่าวว่าความคิดเห็นเป็นการแสดงออกทางด้านทัศนคติอย่างหนึ่งแต่การแสดงความคิดเห็นนั้นมักจะมีอารมณ์เป็นส่วนประกอบและเป็นส่วนที่พร้อมจะมีปฏิกริยาเฉพาะต่อสถานการณ์ภายนอก

สุชา จันท์ธอม (2542) กล่าวว่าความหมายของความคิดเห็นไว้ว่าเป็นความรู้สึกของแต่ละบุคคลแต่เป็นลักษณะที่ไม่ลึกซึ้งเท่ากับทัศนคติคนเราจะมีความคิดเห็นที่แตกต่างกันและความคิดเห็นจะเป็นส่วนหนึ่งของทัศนคติ

กมลรัตน์ หล้าสูงษ์ (อ้างถึงในสุพินดาวงษ์บุรี, 2547: 10-11) กล่าวว่าความคิดเห็นเป็นการแสดงออกโดยการพูดหรือเขียนเกี่ยวกับทัศนคติหรือความเชื่อหรือค่านิยมของบุคคลความคิดเห็นไม่เหมือน

ทัศนคติตรงที่ไม่จำเป็นต้องแสดงความรู้สึกอารมณ์หรือการแสดงพฤติกรรมที่จะตอบสนองต่อสิ่งใดสิ่งหนึ่งเป็นคำพูดพร้อมเหตุผลที่บุคคลคิดขึ้นมาและถ้าไม่มีคนเห็นด้วยก็อาจเปลี่ยนคำพูดดังกล่าวได้ดังนั้นบุคคลที่มีทัศนคติหรือความเชื่อหรือค่านิยมอย่างใดอย่างหนึ่งแต่ถ้าไม่แสดงความคิดเห็นออกมาก็จะไม่มีบุคคลใดทราบเลยว่าบุคคลนั้นมีทัศนคติความเชื่อหรือค่านิยมเช่นใด

### การวัดความคิดเห็น

วิเชียร เกตุสิงห์ (2541: 94-97) กล่าวว่าไว้ว่าการใช้แบบสอบถามวัดระดับความคิดเห็นจะต้องระบุให้ผู้ตอบว่าเห็นด้วยหรือไม่เห็นด้วยกับข้อความที่กำหนดให้แบบสอบถามประเภทนี้นิยมสร้างตามแนวคิดของ ลิเคิร์ต (Likert) ซึ่งแบ่งน้ำหนักของความคิดเห็นโดยแบ่งออกเป็น 5 ระดับได้แก่เห็นด้วยอย่างยิ่งเห็นด้วยไม่แน่ใจไม่เห็นด้วยไม่เห็นด้วยอย่างยิ่งส่วนการให้คะแนนนั้นขึ้นอยู่กับใจความว่าจะเป็นทางปณิธาน

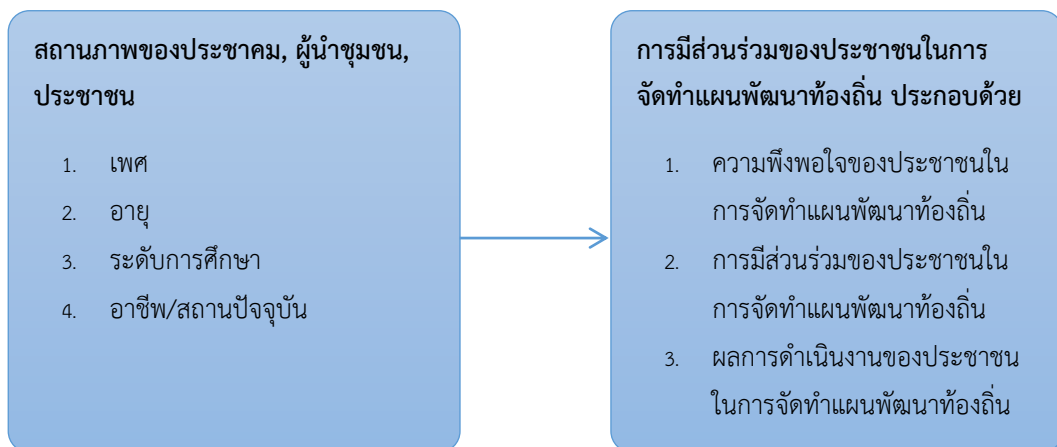
ความคิดเห็นที่นิยมกันมากที่สุดเพราะเป็นวิธีสร้างมาตรวัดที่ง่ายประหยัดเวลาผู้ตอบเวลาผู้ตอบแบบสามารถแสดงทัศนคติในทางที่ชอบหรือไม่ชอบโดยยึดอันดับความชอบหรือไม่ชอบซึ่งอาจมีคำตอบให้เลือก 5 หรือ 4 คำตอบและให้คะแนน 5 4 3 2 1 ตามลำดับ

### ประโยชน์ของความคิดเห็น

เบสท์ (อ้างถึงในดวงมาโสภา, 2551: 24) กล่าวว่าไว้ว่าความคิดเห็นเป็นการสำรวจศึกษาความรู้สึกของบุคคลที่มีต่อสิ่งใดสิ่งหนึ่งซึ่งแต่ละคนจะแสดงความเชื่อและความรู้สึกใดๆออกมาโดยคำพูดการเขียนการสำรวจความคิดเห็นจะเป็นประโยชน์ต่อการวางแผนนโยบายต่างๆเพราะจะทำให้สำเร็จบรรลุตามเป้าหมายอย่างแท้จริง

## 5. กรอบแนวคิดในการติดตามและประเมินผล

การติดตามและประเมินผลครั้งนี้ เป็นการติดตามและประเมินผลเชิงปริมาณ โดยติดตามและประเมินผลโครงการส่งเสริมการมีส่วนร่วมของประชาชนในการจัดทำแผนพัฒนาท้องถิ่นในจังหวัดขอนแก่น ประจำปี 2562



ภาพที่ 2 แสดงกรอบแนวคิดในการติดตามและประเมินผล

### บทที่ 3

#### วิธีการติดตามและประเมินผล

ในการติดตามและประเมินผลโครงการสำรวจความคิดเห็นการมีส่วนร่วมของประชาชนในการจัดทำแผนพัฒนาท้องถิ่นในจังหวัดขอนแก่น ประจำปี พ.ศ. 2562 ระหว่างเดือนมีนาคม-มิถุนายน 2562 ขององค์การบริหารส่วนจังหวัดขอนแก่น ซึ่งได้กำหนดหัวข้อและวิธีการติดตามและประเมินผลโครงการ ตามขั้นตอน ดังต่อไปนี้

1. ประชากรกลุ่มตัวอย่าง
2. ขั้นตอนการติดตามและประเมินผล
3. พื้นที่ดำเนินการติดตามและประเมินผล
4. เครื่องมือที่ใช้ในการติดตามและประเมินผล
5. การเก็บรวบรวมข้อมูล
6. ระยะเวลาในการเก็บรวบรวมข้อมูล
7. การวิเคราะห์ข้อมูล
8. การนำเสนอ

#### 1. ประชากรกลุ่มตัวอย่าง

**1.1 ประชากร(Population) คือ** ผู้นำชุมชน และประชาชนในเขตจังหวัดขอนแก่น รวม 26 อำเภอโดยแบ่งออกเป็น 4 เขต ดังนี้

- เขตที่ 1 อำเภอเมืองขอนแก่น, อำเภอกระนวน, อำเภอซำสูง, อำเภอน้ำพอง, อำเภอเขาสวนกวาง, อำเภอชุมแพและ อำเภออุบลรัตน์
- เขตที่ 2 อำเภอภูเวียง, อำเภอเวียงเก่า, อำเภอหนองนาคำ, อำเภอสีชมพู, อำเภอภูผาม่าน, และอำเภอหนองเรือ
- เขตที่ 3 อำเภอบ้านแฮด, อำเภอบ้านไผ่, อำเภอโนนศิลา, อำเภอพระยืน, อำเภอมีชัยบุรี และ อำเภอบ้านฝาง
- เขตที่ 4 อำเภอพล, อำเภอหนองสองห้อง, อำเภอเปือยน้อย, อำเภอแวงน้อย, อำเภอแวงใหญ่, อำเภอชนบท และอำเภอโคกโพธิ์ไชย

**1.2 กลุ่มตัวอย่าง(Sampling) คือ** ประชากรที่ได้จากกลุ่มตัวอย่าง โดยใช้เกณฑ์จำนวนประชาชนในเขตจังหวัดขอนแก่น แบบไม่เจาะจง ไม่กำหนดเพศ อายุ อาชีพ แต่ต้องเป็นผู้ที่อาศัยอยู่ในเขตจังหวัดขอนแก่น ทั้ง 26 อำเภอ

#### 2. ขั้นตอนการติดตามและประเมินผล

##### ขั้นเตรียมการ

1. ประชุมเจ้าหน้าที่กำหนดวิธีการสำรวจความคิดเห็น
2. จัดเตรียมเครื่องมือสำรวจความคิดเห็นของประชาชน, ผู้นำชุมชนและประชาชนในเขตจังหวัดขอนแก่น

### ขั้นตอนการ

เจ้าหน้าที่ลงพื้นที่สำรวจความคิดเห็น โดยแจกแบบสำรวจประชาชน, ผู้นำชุมชนและประชาชนในจังหวัดขอนแก่น จำนวน 26 อำเภอ

### ขั้นสุดท้าย

1. เจ้าหน้าที่ฝ่ายตรวจติดตามและประเมินผลแผนงานโครงการ รวบรวมข้อมูลประมวลผลข้อมูลจากแบบสำรวจความคิดเห็น

2. สรุปผล นำเสนอผู้บริหารในรูปแบบรายงานด้านวิชาการ

### 3. พื้นที่ดำเนินการติดตามและประเมินผล

26 อำเภอ ในเขตพื้นที่จังหวัดขอนแก่น

### 4. เครื่องมือที่ใช้ในการติดตามและประเมินผล

เครื่องมือที่ใช้ในการติดตามและประเมินผล เป็นแบบสอบถามปลายปิดและปลายเปิดเพื่อเปิดโอกาสให้ประชาชน, ผู้นำชุมชนและประชาชนสามารถแสดงความคิดเห็นต่างๆ ได้โดยอิสระ แบบสอบถามแบ่งเป็น 3 ส่วน ดังนี้

ส่วนที่ 1 สถานภาพทั่วไปของผู้ตอบแบบสอบถามมีลักษณะเป็นแบบตรวจสอบรายการ (Checklist) ใช้วิธีการหาค่าความถี่

ส่วนที่ 2 ความคิดเห็นของประชาชน, ผู้นำชุมชนและประชาชนในเขตจังหวัดขอนแก่น มีลักษณะแบบมาตราส่วนประมาณค่า(Rating Scale) ใช้วิธีการหาค่าเฉลี่ย (Mean:  $\bar{x}$ ) และค่าส่วนเบี่ยงเบนมาตรฐาน (Standard Deviation : S.D.)

ส่วนที่ 3 ข้อคิดเห็นอื่นๆ

### 5. การเก็บรวบรวมข้อมูล

ทำการเก็บรวบรวมข้อมูลโดยใช้เจ้าหน้าที่ ในการแจกแบบสอบถามแบบมีโครงสร้างปลายปิดและปลายเปิดให้กับประชาชน, ผู้นำชุมชนและประชาชนในเขตจังหวัดขอนแก่น ทั้ง 26 อำเภอ โดยได้แจกแบบสอบถาม และเก็บรวบรวมแบบสอบถามกลับคืนหลังเสร็จสิ้นโครงการในส่วนของคำถามปลายเปิด จัดเก็บข้อมูล ข้อคิดเห็นต่างๆ ของผู้เข้าร่วมโครงการโดยละเอียด

### 6. ระยะเวลาในการเก็บรวบรวมข้อมูล

ระยะเวลาในการเก็บรวบรวมข้อมูลการติดตามและประเมินผลโครงการ ตั้งแต่เดือน มีนาคม – มิถุนายน 2562

### 7. การวิเคราะห์ข้อมูล

ทำการวิเคราะห์ข้อมูลโดยใช้โปรแกรมวิเคราะห์ข้อมูลโดยใช้โปรแกรมคอมพิวเตอร์สำเร็จรูป สถิติที่ใช้ในการวิเคราะห์ข้อมูลทั่วไปใช้สถิติแบบแจกแจงความถี่และร้อยละ ส่วนคำถามปลายปิดและจัดเก็บรวบรวมข้อมูลในเชิงลึกในส่วนของคำถามปลายเปิด การแปลความหมายของข้อมูลพิจารณาจากค่าเฉลี่ย โดยแบ่งคะแนนเฉลี่ยเป็น 5 ระดับ สเกลคำถามมี 5 ระดับ ดังนี้ มากที่สุด (5) มาก (4) ปานกลาง (3) น้อย

(2) น้อยที่สุด (1) การวัดเป็นช่วงสเกล ของลิเคิร์ต (Likert five rating scale) โดยมีเกณฑ์การให้คะแนนดังนี้ (บุญชม ศรีสะอาด, 2545)

5	หมายถึง	มีความพึงพอใจ ในระดับมากที่สุด
4	หมายถึง	มีความพึงพอใจ ในระดับมาก
3	หมายถึง	มีความพึงพอใจ ในระดับปานกลาง
2	หมายถึง	มีความพึงพอใจ ในระดับน้อย
1	หมายถึง	มีความพึงพอใจ ในระดับน้อยที่สุด

จากหลักการดังกล่าว สามารถแบ่งความหมายของระดับคะแนนออกเป็น 5 ระดับ ทิพยา กิจวิจารณ์ การวิจัยทางรัฐประศาสนศาสตร์(การวิจัยเชิงปริมาณ) 2551 (หน้า 123 - 124 อ้างมาจากภาณี แสนมหาชัย) ดังนี้

ระดับคะแนน	แปลผล
4.21 – 5.00	ระดับความพึงพอใจ มากที่สุด
3.41 – 4.20	ระดับความพึงพอใจ มาก
2.61 – 3.40	ระดับความพึงพอใจ ปานกลาง
1.81 – 2.60	ระดับความพึงพอใจ น้อย
1.00 – 1.80	ระดับความพึงพอใจ น้อยที่สุด

## 8. การนำเสนอ

จัดทำรายงานผลการติดตามและประเมินผลในรูปแบบความถี่ ร้อยละ เชิงพรรณนา บทที่ 4 รูปแบบตารางแจกแจงความถี่ และแสดงรายละเอียดในประเด็นคำตอบต่างๆ ได้จากแบบสอบถามของ ผู้นำ ชุมชนและประชาชน ค่าสถิติที่ใช้จะเป็นค่าเฉลี่ย ค่าร้อยละ และสรุปผลการติดตามในภาพรวม แสดงในบทที่ 5 และรวบรวมเป็นรูปเล่มวิชาการ รายงานผู้บริหารและลงใน Website ขององค์การบริหารส่วนจังหวัด ขอนแก่น เพื่อเผยแพร่ให้ประชาชนและผู้สนใจทราบต่อไป

## บทที่ 4

### ผลการวิเคราะห์ข้อมูล

จากการสำรวจความคิดเห็นการมีส่วนร่วมของประชาชนในการจัดทำแผนพัฒนาท้องถิ่นในจังหวัดขอนแก่น ประจำปี พ.ศ. 2562 จำนวน 26 อำเภอ โดยแบ่งเขตอำเภอออกเป็น 4 เขต ดำเนินการแจกและเก็บแบบสอบถามที่สามารถนำมาทำการวิเคราะห์ได้ จำนวน 1,391 ชุด ผลการวิเคราะห์ข้อมูลตามหัวข้อ ดังนี้

1. สัญลักษณ์ที่ใช้ในการวิเคราะห์ข้อมูล
2. ขั้นตอนในการวิเคราะห์ข้อมูล
3. ผลการวิเคราะห์ข้อมูล

#### 1. สัญลักษณ์ที่ใช้ในการวิเคราะห์ข้อมูล

เพื่อให้เกิดความเข้าใจตรงกันในการสื่อความหมาย ได้กำหนดความหมายของสัญลักษณ์ที่ใช้ในการวิเคราะห์ข้อมูล ดังต่อไปนี้

n	แทน	จำนวนกลุ่มตัวอย่าง
$\bar{x}$	แทน	ค่าเฉลี่ย (Mean)
S.D	แทน	ส่วนเบี่ยงเบนมาตรฐาน

#### 2. ขั้นตอนในการวิเคราะห์ข้อมูล

ในการวิเคราะห์ข้อมูล ได้ดำเนินการตามลำดับ ดังนี้

1. วิเคราะห์ข้อมูลพื้นฐานเกี่ยวกับผู้ตอบแบบสอบถาม ในส่วนที่ 1 ข้อมูลเป็นแบบตรวจสอบรายการ (Checklist) วิเคราะห์โดยหาค่าความถี่ (Frequency) และหาค่าร้อยละ (Percentage) ประกอบด้วย เพศ อายุ การศึกษา อาชีพ/สถานะปัจจุบัน เป็นต้น
2. วิเคราะห์ข้อมูลจากแบบสอบถาม ในส่วนที่ 2 ประเมินระดับความพึงพอใจ ประโยชน์ที่ได้จาก ความรู้ความเข้าใจ การนำไปใช้ต่อการเข้าร่วมโครงการโดยหาค่าเฉลี่ย (Mean) และส่วนเบี่ยงเบนมาตรฐาน (Standard deviation)
3. วิเคราะห์ข้อมูลจากแบบสอบถามเกี่ยวกับข้อคิดเห็นและข้อเสนอแนะอื่นๆ ของผู้นำชุมชน, ประชาชนในเขตจังหวัดขอนแก่น ในการแสดงความคิดเห็น

#### 3. ผลการวิเคราะห์ข้อมูล

การติดตามและประเมินผลการสำรวจความคิดเห็นการมีส่วนร่วมประชาชนในการจัดทำแผนพัฒนาท้องถิ่นในจังหวัดขอนแก่นประจำปี พ.ศ. 2562 จากแบบสอบถามที่ได้รับคืนมาและทำการวิเคราะห์ จำนวน 1,877 ชุด อ้างอิงจากตารางสำเร็จรูปคำนวณหาขนาดกลุ่มตัวอย่างของ R.V.Krejcie และ D.W.Morgan ผลการวิเคราะห์ข้อมูลปรากฏดังนี้

### ส่วนที่ 1 สถานภาพทั่วไปของผู้ตอบแบบสอบถาม

ตารางที่ 1 แสดงข้อมูลทั่วไปของผู้ตอบแบบสอบถาม เป็นข้อมูลเกี่ยวกับ เพศ อายุ การศึกษา อาชีพ เคยเข้าร่วมโครงการฯ สมัครใจเข้าร่วมโครงการฯ และที่อยู่

(n= 1,391)			
ที่	รายการ	จำนวน (คน)	ร้อยละ
1.	<b>เพศ</b>		
	ชาย	659	47.38
	หญิง	732	52.62
	<b>รวม</b>	<b>1,391</b>	<b>100.00</b>
2.	<b>อายุ</b>		
	21 – 30 ปี	110	7.91
	31 – 40 ปี	130	9.35
	41 – 50 ปี	328	23.58
	51 - 60 ปี	516	37.10
	61 ปี ขึ้นไป	307	22.07
	<b>รวม</b>	<b>1,391</b>	<b>100.00</b>
3.	<b>ระดับการศึกษา</b>		
	ประถมศึกษา	754	54.20
	มัธยมศึกษา	355	25.53
	ประกาศนียบัตร/อนุปริญญา	109	7.84
	ปริญญาตรี	158	11.36
	สูงกว่าปริญญาตรี	15	1.08
	<b>รวม</b>	<b>1,391</b>	<b>100.00</b>
4.	<b>อาชีพ</b>		
	ธุรกิจส่วนตัว	127	9.13
	พนักงานเอกชน	60	4.32
	ข้าราชการ/พนักงานรัฐวิสาหกิจ	95	6.83
	เกษตรกร	728	52.34
	รับจ้าง	360	25.88
	อื่นๆ.....	21	1.51
	<b>รวม</b>	<b>1,391</b>	<b>100.00</b>

(n= 1,391)			
ที่	รายการ	จำนวน (คน)	ร้อยละ
6.	ที่อยู่		
	เขต 1	352	25.31
	เขต 2	355	25.52
	เขต 3	374	26.89
	เขต 4	310	22.28
	<b>รวม</b>	<b>1,391</b>	<b>100.00</b>

จากตารางที่ 1 การสำรวจความคิดเห็นการมีส่วนร่วมของประชาชน, ผู้นำชุมชน และประชาชนในการจัดทำแผนพัฒนาท้องถิ่นในจังหวัดขอนแก่นประจำปี พ.ศ. 2562 รวม 26 อำเภอ พบว่า จากกลุ่มตัวอย่างทั้งหมด 1,391 คน เป็นชาย 659 คน คิดเป็นร้อยละ 47.38 เป็นหญิง 732 คน คิดเป็นร้อยละ 52.62 มีอายุอยู่ในช่วง 51 - 60 ปี มากที่สุด 516 คน คิดเป็นร้อยละ 37.10 รองลงมาอยู่ในช่วงอายุ 41-50 ปี 328 คน คิดเป็นร้อยละ 23.58 และ อายุ 61 ปีขึ้นไป 307 คน คิดเป็นร้อยละ 22.07 ระดับการศึกษามากที่สุด ระดับประถมศึกษา 754 คน คิดเป็นร้อยละ 54.20 รองลงมา มัธยมศึกษา 355 คน คิดเป็นร้อยละ 25.53 และ ระดับปริญญาตรี 158 คน คิดเป็นร้อยละ 11.36 มีอาชีพเกษตรกรมากที่สุด 728 คน คิดเป็นร้อยละ 52.34 รองลงมา รับจ้างทั่วไป 360 คน คิดเป็นร้อยละ 25.88 และ ทำอาชีพธุรกิจส่วนตัว 127 คน คิดเป็นร้อยละ 9.13

จากการสำรวจความคิดเห็นการมีส่วนร่วมของประชาชนในการจัดทำแผนพัฒนาท้องถิ่นในจังหวัดขอนแก่น รวม 26 อำเภอ จำนวน 1,391 คน โดยลงพื้นที่แจกและเก็บรวบรวมสำรวจกลับคืน รวม 4 เขต ดังนี้

เขต 1 อำเภอเมืองขอนแก่น, อำเภอกระนวน, อำเภอซำสูง, อำเภอน้ำพอง, อำเภอเขาสมันต์ และอำเภออุบลรัตน์ จำนวน 352 คน คิดเป็นร้อยละ 25.31

เขต 2 อำเภอภูเวียง, อำเภอเวียงเก่า, อำเภอหนองนาคำ, อำเภอสีชมพู, อำเภอภูผาม่าน, อำเภอชุมแพ และอำเภอหนองเรือ จำนวน 355 คน คิดเป็นร้อยละ 25.52

เขต 3 อำเภอบ้านแฮด, อำเภอบ้านไผ่, อำเภอโนนศิลา, อำเภอพระยืน, อำเภอัญญาคีรี และ อำเภอบ้านฝาง จำนวน 374 คน คิดเป็นร้อยละ 26.89

เขต 4 อำเภอพล, อำเภอหนองสองห้อง, อำเภอเปือยน้อย, อำเภอเวียงน้อย, อำเภอเวียงใหญ่, อำเภอชนบท และอำเภอโคกโพธิ์ไชย จำนวน 310 คน คิดเป็นร้อยละ 22.28

## ส่วนที่ 2 ผลการวิเคราะห์ระดับสภาพปัญหาในครัวเรือนและชุมชนในรอบปีที่ผ่านมาปรากฏ ดังนี้

เขต 1 ประกอบด้วย อำเภอเมืองขอนแก่น, อำเภอกระนวน, อำเภอซำสูง, อำเภอน้ำพอง, อำเภอเขาสวนกวาง และอำเภออุบลรัตน์ ผลการวิเคราะห์ระดับสภาพปัญหาในครัวเรือนและชุมชนของประชาชนที่ประสบ ในรอบปีที่ผ่านมาผลการประเมิน มีดังนี้

**ตารางที่ 2** สภาพปัญหาในครัวเรือนและชุมชนในจังหวัดขอนแก่น เขต 1

หัวข้อ	ระดับปัญหาในครัวเรือนและชุมชน (จำนวนคน)							
	มากที่สุด	มาก	พอใช้	น้อย	น้อยที่สุด	SD	ค่าเฉลี่ย	ระดับ
1. ปัญหาด้านเส้นทางคมนาคมขนส่งไม่สะดวก	58 (16.48)	89 (25.28)	97 (27.56)	75 (21.31)	33 (9.37)	1.211	3.18	ปานกลาง
2. ปัญหาขาดแหล่งน้ำเพื่อการอุปโภค-บริโภค เลี้ยงสัตว์ และการเกษตร	60 (17.04)	63 (17.90)	93 (26.42)	83 (23.58)	53 (15.06)	1.303	2.98	ปานกลาง
3. ปัญหาป่าไม้ถูกทำลาย	65 (18.47)	76 (21.59)	77 (21.87)	87 (24.72)	47 (13.35)	1.316	3.07	ปานกลาง
4. ปัญหาการว่างงาน	77 (21.87)	65 (18.47)	104 (29.54)	71 (20.17)	35 (9.94)	1.269	3.22	ปานกลาง
5. ปัญหาน้ำท่วมพื้นที่การเกษตร	36 (10.23)	43 (12.22)	82 (23.29)	99 (28.12)	92 (26.14)	1.277	2.52	ปานกลาง
6. ปัญหาสุขภาพจิต อาชญากรรมและความปลอดภัยในชีวิตและทรัพย์สิน	90 (25.57)	71 (20.17)	87 (24.72)	74 (21.02)	30 (8.52)	1.290	3.33	ปานกลาง
7. ปัญหาสิ่งแวดล้อม เช่น ไม่มีที่ทิ้งขยะ น้ำเน่าเสีย ไม่มีระบบระบายน้ำ	70 (19.89)	61 (17.33)	102 (28.98)	80 (22.73)	39 (11.08)	1.274	3.12	ปานกลาง
8. ปัญหาด้านการศึกษา และขาดแหล่งเรียนรู้ในชุมชน	53 (15.06)	62 (17.61)	116 (32.95)	81 (23.01)	40 (11.36)	1.029	3.02	ปานกลาง

หัวข้อ	ระดับความต้องการพัฒนา (จำนวนคน)							
	มากที่สุด	มาก	พอใช้	น้อย	น้อยที่สุด	SD	ค่าเฉลี่ย	ระดับ
9. ปัญหาด้านสุขภาพอนามัย	61 (17.33)	78 (22.61)	95 (26.99)	77 (21.87)	41 (11.65)	1.259	3.12	ปานกลาง
10. ปัญหาหนี้สิน	144 (40.91)	48 (13.64)	60 (17.04)	62 (17.61)	38 (10.79)	1.437	3.56	มาก
11. ปัญหาอื่นๆ ระบุ..	25 (7.10)	15 (4.26)	20 (5.68)	48 (13.64)	244 (69.31)	1.202	1.66	น้อย
<b>รวม</b>						<b>1.367</b>	<b>2.98</b>	<b>ปานกลาง</b>

จากตารางที่ 2 พบว่า ระดับสภาพปัญหาในครัวเรือน และชุมชนในปีที่ผ่านมาในพื้นที่จังหวัดขอนแก่น เขต 1 ประกอบด้วย อำเภอเมืองขอนแก่น, อำเภอกระนวน, อำเภอซำสูง, อำเภอน้ำพอง, อำเภอเขาสมบวง และอำเภออุบลรัตน์ โดยภาพรวมสภาพปัญหาในครัวเรือนและชุมชน อยู่ในระดับปานกลาง มีค่าเฉลี่ย ( $\bar{x}=2.98, S.D.1.367$ ) หรือคิดเป็นร้อยละ 59.60 เมื่อพิจารณา เป็นรายข้อ พบว่า ระดับสภาพปัญหาในครัวเรือนและชุมชน อยู่ในระดับปานกลางเกือบทุกข้อ โดยข้อที่มีปัญหาสูงสุด คือ ปัญหาหนี้สิน มีค่าเฉลี่ย ( $\bar{x}=3.56, S.D.1.437$ ) อันดับ 2 คือ ปัญหาสุขภาพจิต อาชญากรรมและความปลอดภัยในชีวิตและทรัพย์สิน มีค่าเฉลี่ย ( $\bar{x}=3.33, S.D.1.290$ ) อันดับ 3 คือ ปัญหาการว่างงาน มีค่าเฉลี่ย ( $\bar{x}=3.22, S.D.1.269$ ) อันดับ 4 คือ ปัญหาด้านเส้นทางคมนาคมขนส่งไม่สะดวก มีค่าเฉลี่ย ( $\bar{x}=3.18, S.D. 1.211$ ) อันดับ 5 คือ ปัญหาป่าไม้ถูกทำลาย มีค่าเฉลี่ย ( $\bar{x}=3.07, S.D.1.316$ ) ตามลำดับ ส่วนข้อที่มีปัญหาน้อยสุด คือ ปัญหาอื่น ๆ มีค่าเฉลี่ย ( $\bar{x}=1.66, S.D.1.202$ )

เขต 2 ประกอบด้วย อำเภอภูเวียง, อำเภอเวียงเก่า, อำเภอหนองนาคำ, อำเภอสีชมพู, อำเภอภูผาม่าน, อำเภอชุมแพ และอำเภอหนองเรือ ผลการวิเคราะห์ระดับสภาพปัญหาในครัวเรือนและชุมชนของประชาชนที่ประสบในรอบปีที่ผ่านมาผลการประเมิน มีดังนี้

**ตารางที่ 3** สภาพปัญหาในครัวเรือนและชุมชนในจังหวัดขอนแก่น เขต 2

หัวข้อ	ระดับปัญหาในครัวเรือนและชุมชน (355 คน)							
	มากที่สุด	มาก	พอใช้	น้อย	น้อยที่สุด	SD	ค่าเฉลี่ย	ระดับ
1. ปัญหาด้านเส้นทางคมนาคมขนส่งไม่สะดวก	123 (34.65)	68 (19.15)	146 (41.13)	11 (3.10)	7 (1.97)	1.012	3.81	มาก
2. ปัญหาขาดแหล่งน้ำเพื่อการอุปโภค-บริโภค เลี้ยงสัตว์ และการเกษตร	90 (25.35)	123 (34.65)	120 (33.80)	19 (5.35)	3 (0.85)	0.914	3.78	มาก
3. ปัญหาป่าไม้ถูกทำลาย	97 (27.32)	125 (35.21)	83 (23.38)	32 (9.01)	18 (5.07)	1.113	3.71	มาก
4. ปัญหาการว่างงาน	88 (24.79)	122 (34.37)	93 (26.20)	39 (10.99)	13 (3.66)	1.077	3.66	มาก
5. ปัญหาน้ำท่วมพื้นที่การเกษตร	51 (14.37)	63 (17.75)	116 (32.68)	91 (25.63)	34 (9.58)	1.180	3.02	ปานกลาง
6. ปัญหายาเสพติด อาชญากรรมและความปลอดภัยในชีวิตและทรัพย์สิน	71 (20.00)	78 (21.97)	128 (36.06)	58 (16.34)	20 (5.63)	1.136	3.34	ปานกลาง
7. ปัญหาสิ่งแวดล้อม เช่น ไม่มีที่ทิ้งขยะ น้ำเน่าเสีย ไม่มีระบบระบายน้ำ	50 (14.09)	102 (28.73)	131 (36.90)	56 (15.78)	16 (4.51)	1.042	3.32	ปานกลาง
8. ปัญหาด้านการศึกษา และขาดแหล่งเรียนรู้ในชุมชน	42 (11.83)	94 (26.48)	143 (40.28)	57 (16.06)	19 (5.35)	1.029	3.23	ปานกลาง
9. ปัญหาด้านสุขภาพอนามัย	53 (14.93)	85 (23.94)	146 (41.137)	53 (14.93)	18 (5.07)	1.052	3.29	ปานกลาง

หัวข้อ	ระดับปัญหาในครัวเรือนและชุมชน (355 คน)							
	มากที่สุด	มาก	พอใช้	น้อย	น้อยที่สุด	SD	ค่าเฉลี่ย	ระดับ
10. ปัญหาหนี้สิน	112 (31.55)	116 (32.68)	101 (28.45)	22 (6.20)	4 (1.13)	0.966	3.87	มาก
11. ปัญหาอื่นๆ ระบุ	37 (10.42)	51 (14.37)	147 (41.41)	13 (3.66)	107 (30.14)	1.312	2.71	ปานกลาง
รวม						1.136	3.43	ปานกลาง

จากตารางที่ 3 พบว่า ระดับสภาพปัญหาในครัวเรือน และชุมชนในปีที่ผ่านมาในจังหวัดขอนแก่น เขต 2 ประกอบด้วย อำเภอภูเวียง, อำเภอเวียงเก่า, อำเภอหนองนาคำ, อำเภอสีชมพู, อำเภอภูผาม่าน, อำเภอชุมแพ และอำเภอหนองเรือ โดยภาพรวมสภาพปัญหาในครัวเรือนและชุมชน อยู่ในระดับปานกลาง มีค่าเฉลี่ย ( $\bar{x}=3.43, S.D.1.136$ ) หรือคิดเป็นร้อยละ 68.60 เมื่อพิจารณาเป็นรายข้อ พบว่าระดับของปัญหาอยู่ในระดับมาก บางข้อ โดยข้อที่มีปัญหาสูงสุดคือ ปัญหาหนี้สิน มีค่าเฉลี่ย ( $\bar{x}=3.87, S.D.0.966$ ) มากอันดับที่ 2 คือ ปัญหาด้านเส้นทางคมนาคมขนส่งไม่สะดวก มีค่าเฉลี่ย ( $\bar{x}=3.81, S.D.1.012$ ) มากอันดับที่ 3 ปัญหาขาดแหล่งน้ำเพื่อการอุปโภค-บริโภค เลี้ยงสัตว์และการเกษตร มีค่าเฉลี่ย ( $\bar{x}=3.78, S.D.0.914$ ) มากอันดับที่ 4 ปัญหาป่าไม้ถูกทำลาย มีค่าเฉลี่ย ( $\bar{x}=3.71, S.D.1.113$ ) มากอันดับที่ 5 ปัญหาการว่างงาน มีค่าเฉลี่ย ( $\bar{x}=3.66, S.D.1.077$ ) ตามลำดับ และปัญหาที่มีค่าน้อยสุดคือ ปัญหาในด้านอื่นๆ มีค่าเฉลี่ย ( $\bar{x}=2.71, S.D.1.312$ )

**เขต 3** ประกอบด้วย อำเภอบ้านแฮด, อำเภอบ้านไผ่, อำเภอโนนศิลา, อำเภอพระยืน, อำเภอมัญจาคีรี และ อำเภอบ้านฝาง ผลการวิเคราะห์ระดับสภาพปัญหาในครัวเรือนและชุมชนของประชาชนที่ประสบในรอบปีที่ผ่านมาผลการประเมิน มีดังนี้

**ตารางที่ 4** สภาพปัญหาในครัวเรือนและชุมชนในจังหวัดขอนแก่น เขต 3

หัวข้อ	ระดับปัญหาในครัวเรือนและชุมชน (จำนวนคน)							
	มากที่สุด	มาก	พอใช้	น้อย	น้อยที่สุด	SD	ค่าเฉลี่ย	ระดับ
1. ปัญหาด้านเส้นทางคมนาคมขนส่งไม่สะดวก	71 (18.98)	126 (33.69)	141 (37.70)	33 (8.82)	3 (0.802)	0.917	3.61	มาก
2. ปัญหาขาดแหล่งน้ำเพื่อการอุปโภค-บริโภค เลี้ยงสัตว์ และการเกษตร	88 (23.53)	153 (40.91)	76 (20.32)	47 (12.57)	10 (2.67)	1.045	3.70	มาก
3. ปัญหาป่าไม้ถูกทำลาย	59 (15.78)	138 (36.90)	107 (28.61)	52 (13.90)	18 (4.81)	1.063	3.45	ปานกลาง
4. ปัญหาการว่างงาน	75 (20.05)	143 (38.24)	109 (29.14)	37 (9.89)	10 (2.67)	0.996	3.63	มาก
5. ปัญหาน้ำท่วมพื้นที่การเกษตร	58 (15.51)	153 (40.91)	82 (21.93)	44 (11.77)	37 (9.89)	1.175	3.40	ปานกลาง
6. ปัญหายาเสพติด อาชญากรรมและความปลอดภัยในชีวิตและทรัพย์สิน	109 (29.14)	154 (41.18)	72 (19.25)	26 (6.95)	13 (3.48)	1.027	3.86	มาก
7. ปัญหาสิ่งแวดล้อม เช่น ไม่มีที่ทิ้งขยะ น้ำเน่าเสีย ไม่มีระบบระบายน้ำ	58 (15.51)	124 (33.16)	124 (33.16)	52 (13.90)	16 (4.28)	1.043	3.42	ปานกลาง
8. ปัญหาทางการศึกษา และขาดแหล่งเรียนรู้ในชุมชน	38 (10.16)	128 (34.23)	107 (28.61)	88 (23.53)	13 (3.48)	1.032	3.24	ปานกลาง
9. ปัญหาด้านสุขภาพอนามัย	48 (12.83)	114 (30.48)	138 (36.90)	66 (17.65)	8 (2.14)	0.981	3.34	ปานกลาง

หัวข้อ	ระดับปัญหาในครัวเรือนและชุมชน (จำนวนคน)							
	มากที่สุด	มาก	พอใช้	น้อย	น้อยที่สุด	SD	ค่าเฉลี่ย	ระดับ
10. ปัญหาหนี้สิน	146 (39.04)	132 (35.29)	86 (23.00)	9 (2.41)	1 (0.27)	0.854	4.10	มาก
11. ปัญหาอื่นๆ ระบุ	29 (7.75)	127 (33.96)	96 (25.67)	10 (2.67)	112 (29.95)	1.363	2.87	ปานกลาง
รวม						1.098	3.51	มาก

จากตารางที่ 4 พบว่า ระดับสภาพปัญหาในครัวเรือน และชุมชนในปีที่ผ่านมาในพื้นที่จังหวัดขอนแก่น เขต 3 ประกอบด้วย อำเภอบ้านแฮด, อำเภอบ้านไผ่, อำเภอโนนศิลา, อำเภอพระยืน, อำเภอเมืองจตุรพักตรพิมาน และอำเภอบ้านฝาง โดยภาพรวมสภาพปัญหาในครัวเรือนและชุมชน อยู่ในระดับมาก มีค่าเฉลี่ย ( $\bar{x}=3.51, S.D.1.098$ ) หรือคิดเป็นร้อยละ 70.20 เมื่อพิจารณาเป็นรายข้อ พบว่า ระดับของปัญหาอยู่ในระดับมากบางข้อ โดยข้อที่มีปัญหาสูงสุดคือ ปัญหาหนี้สิน มีค่าเฉลี่ย ( $\bar{x}=4.10, S.D.0.854$ ) อันดับ 2 คือ ปัญหายาเสพติด อาชญากรรมและความปลอดภัยในชีวิตและทรัพย์สิน มีค่าเฉลี่ย ( $\bar{x}=3.86, S.D.1.027$ ) อันดับ 3 คือ ปัญหาขาดแหล่งน้ำเพื่อการอุปโภค-บริโภค เลี้ยงสัตว์ และการเกษตร มีค่าเฉลี่ย ( $\bar{x}=3.70, S.D.1.045$ ) อันดับ 4 ปัญหาการว่างงาน มีค่าเฉลี่ย ( $\bar{x}=3.63, S.D.0.996$ ) อันดับ 5 ปัญหาด้านเส้นทางคมนาคมขนส่งไม่สะดวก มีค่าเฉลี่ย ( $\bar{x}=3.61, S.D.0.917$ ) ตามลำดับ ส่วนข้อที่มีปัญหาน้อยที่สุด คือ ปัญหาอื่นๆ มีค่าเฉลี่ย ( $\bar{x}=2.87, S.D.1.363$ )

**เขต 4** ประกอบด้วย อำเภอพล,อำเภอหนองสองห้อง,อำเภอเปือยน้อย,อำเภอเวียงน้อย,อำเภอเวียงใหญ่,อำเภอชนบท และอำเภอโคกโพธิ์ไชย ผลการวิเคราะห์ระดับสภาพปัญหาในครัวเรือนและชุมชนของประชาชนที่ประสบในรอบปีที่ผ่านมาผลการประเมิน มีดังนี้

**ตารางที่ 5** สภาพปัญหาในครัวเรือนและชุมชนในจังหวัดขอนแก่น เขต 4

หัวข้อ	ระดับปัญหาในครัวเรือนและชุมชน (จำนวนคน)							
	มากที่สุด	มาก	พอใช้	น้อย	น้อยที่สุด	SD	ค่าเฉลี่ย	ระดับ
1. ปัญหาด้านเส้นทางคมนาคมขนส่งไม่สะดวก	58 (18.71)	157 (50.64)	83 (26.77)	9 (2.90)	3 (0.97)	0.794	3.83	มาก
2. ปัญหาขาดแหล่งน้ำเพื่อการอุปโภค-บริโภค เลี้ยงสัตว์ และการเกษตร	129 (41.61)	146 (47.10)	22 (7.10)	10 (3.23)	3 (0.97)	0.800	4.25	มาก
3. ปัญหาป่าไม้ถูกทำลาย	29 (9.35)	112 (36.13)	102 (32.90)	51 (16.45)	16 (5.16)	1.014	3.28	ปานกลาง
4. ปัญหาการว่างงาน	50 (16.13)	137 (44.19)	86 (27.74)	31 (10.00)	6 (1.93)	0.934	3.63	มาก
5. ปัญหาน้ำท่วมพื้นที่การเกษตร	45 (14.52)	60 (19.35)	44 (14.19)	111 (35.81)	50 (16.13)	1.32	2.80	ปานกลาง
6. ปัญหายาเสพติด อาชญากรรมและความปลอดภัยในชีวิต และทรัพย์สิน	91 (29.35)	154 (49.68)	51 (16.45)	12 (3.87)	2 (0.64)	0.818	4.03	มาก
7. ปัญหาสิ่งแวดล้อม เช่น ไม่มีที่ทิ้งขยะ น้ำเน่าเสีย ไม่มีระบบระบายน้ำ	44 (14.19)	156 (50.32)	71 (22.90)	32 (10.32)	7 (2.26)	0.926	3.64	มาก
8. ปัญหาด้านการศึกษา และขาดแหล่งเรียนรู้ในชุมชน	37 (11.93)	88 (28.39)	122 (39.35)	55 (17.74)	8 (2.58)	0.978	3.29	ปานกลาง
9. ปัญหาด้านสุขภาพอนามัย	40 (12.90)	98 (31.61)	143 (46.13)	27 (8.71)	2 (0.64)	0.849	3.47	ปานกลาง

หัวข้อ	ระดับปัญหาในครัวเรือนและชุมชน (จำนวนคน)							
	มากที่สุด	มาก	พอใช้	น้อย	น้อยที่สุด	SD	ค่าเฉลี่ย	ระดับ
10. ปัญหาหนี้สิน	195 (62.90)	76 (24.52)	35 (11.29)	4 (1.29)	- (0.00)	0.744	4.49	มาก
11. ปัญหาอื่นๆ ระบุ	54 (17.42)	82 (26.45)	112 (36.13)	55 (17.74)	7 (2.26)	1.038	3.39	ปานกลาง
<b>รวม</b>						1.047	3.65	มาก

จากตารางที่ 5 พบว่า ระดับสภาพปัญหาในครัวเรือน และชุมชนในปีที่ผ่านมาในพื้นที่จังหวัดขอนแก่น เขต 4 ประกอบด้วย อำเภอพล, อำเภอหนองสองห้อง, อำเภอเปือยน้อย, อำเภอแวงน้อย, อำเภอแวงใหญ่, อำเภอชนบท และอำเภอโคกโพธิ์ไชย โดยภาพรวมสภาพปัญหาในครัวเรือนและชุมชน อยู่ในระดับมาก มีค่าเฉลี่ย ( $\bar{x}=3.65, S.D.1.047$ ) หรือคิดเป็นร้อยละ 73.00 เมื่อพิจารณาเป็นรายข้อ พบว่า ระดับปัญหาในครัวเรือนและชุมชนอยู่ในระดับมากบางข้อ โดยข้อที่มีปัญหาสูงสุด คือ ปัญหาหนี้สิน มีค่าเฉลี่ย ( $\bar{x}=4.49, S.D.0.744$ ) อันดับ 2 คือ ปัญหาขาดแหล่งน้ำเพื่อการอุปโภค-บริโภค เลี้ยงสัตว์ และการเกษตร มีค่าเฉลี่ย ( $\bar{x}=4.25, S.D.0.800$ ) อันดับ 3 ปัญหายาเสพติด อาชญากรรมและความปลอดภัยในชีวิตและทรัพย์สิน มีค่าเฉลี่ย ( $\bar{x}=4.03, S.D.0.818$ ) อันดับ 4 ปัญหาด้านเส้นทางคมนาคมขนส่งไม่สะดวก มีค่าเฉลี่ย ( $\bar{x}=3.96, S.D.0.755$ ) อันดับ 5 ปัญหาสิ่งแวดล้อม เช่น ไม่มีที่ทิ้งขยะ น้ำเน่าเสีย ไม่มีระบบระบายน้ำ มีค่าเฉลี่ย ( $\bar{x}=3.64, S.D.0.926$ ) ตามลำดับ ส่วนข้อที่มีปัญหาน้อยสุด คือ ปัญหาหน้าท่วมพื้นที่การเกษตร มีค่าเฉลี่ย ( $\bar{x}=2.80, S.D.1.320$ )

### 3. ความต้องการของประชาชนที่ต้องการให้องค์การบริหารส่วนจังหวัดขอนแก่นพัฒนา ในระยะเวลา 3 ปี ดังนี้

เขต 1 ประกอบด้วย อำเภอภูเวียง, อำเภอเวียงเก่า, อำเภอหนองนาคำ, อำเภอสีชมพู, อำเภอภูผาม่าน, อำเภอชุมแพ และอำเภอหนองเรือ ระดับความความต้องการให้องค์การบริหารส่วนจังหวัดขอนแก่นพัฒนาในระยะเวลา 3 ปี เขต 1 ผลการประเมิน มีดังนี้

#### ตารางที่ 6 ความต้องการพัฒนาของประชาชน ในระยะเวลา 3 ปี เขต 1

หัวข้อ	ระดับความต้องการพัฒนา (จำนวนคน)							
	มากที่สุด	มาก	พอใช้	น้อย	น้อยที่สุด	SD	ค่าเฉลี่ย	ระดับ
1. โครงการพัฒนาเส้นทางคมนาคมขนส่ง	78 (22.16)	88 (25.00)	66 (18.75)	62 (17.61)	58 (16.48)	1.392	3.19	ปานกลาง
2. โครงการพัฒนาแหล่งน้ำเพื่อการอุปโภค - บริโภค เลี้ยงสัตว์ และการเกษตร	65 (18.47)	65 (18.47)	101 (28.69)	64 (18.18)	57 (16.19)	1.323	3.05	ปานกลาง
3. โครงการอนุรักษ์และฟื้นฟูทรัพยากรธรรมชาติและสิ่งแวดล้อม	68 (19.32)	76 (21.59)	90 (25.57)	63 (17.90)	55 (15.62)	1.334	3.11	ปานกลาง
4. โครงการอบรมส่งเสริมอาชีพ	110 (31.25)	84 (23.86)	66 (18.75)	62 (17.61)	30 (8.52)	1.318	3.52	มาก
5. โครงการป้องกันและแก้ไขปัญหาเสพติด อาชญากรรม และความปลอดภัยในชีวิตและทรัพย์สิน	121 (34.37)	73 (20.74)	65 (18.47)	64 (18.18)	29 (8.24)	1.339	3.55	มาก
6. โครงการด้านการแก้ไขปัญหาสิ่งแวดล้อม	67 (19.03)	74 (21.02)	97 (27.56)	66 (18.75)	48 (13.64)	1.299	3.13	ปานกลาง
7. โครงการส่งเสริมด้านการศึกษา	73 (20.74)	78 (22.16)	103 (29.26)	48 (13.07)	52 (14.77)	1.315	3.21	ปานกลาง
8. โครงการอนุรักษ์และส่งเสริมศิลปวัฒนธรรม กีฬาและนันทนาการ	68 (19.32)	90 (25.57)	84 (23.86)	62 (17.61)	48 (13.64)	1.306	3.19	ปานกลาง

หัวข้อ	ระดับความต้องการพัฒนา (จำนวนคน)							
	มากที่สุด	มาก	พอใช้	น้อย	น้อยที่สุด	SD	ค่าเฉลี่ย	ระดับ
9. โครงการด้านการป้องกัน ควบคุม และรักษาสุขภาพอนามัย	104 (29.54)	85 (24.15)	88 (25.00)	53 (15.07)	22 (6.25)	1.230	3.56	มาก
10. โครงการส่งเสริมและพัฒนาแหล่งท่องเที่ยว	81 (23.01)	83 (23.58)	78 (22.16)	62 (17.61)	48 (13.64)	1.348	3.25	ปานกลาง
11. โครงการพัฒนา ส่งเสริม และสนับสนุนด้านการเกษตรและปศุสัตว์	60 (17.04)	81 (23.01)	94 (26.71)	59 (16.76)	58 (16.48)	1.317	3.07	ปานกลาง
รวม						1.333	3.26	ปานกลาง

จากตารางที่ 6 พบว่า ประชากรในเขตพื้นที่จังหวัดขอนแก่น เขต 1 ประกอบด้วย อำเภอเมืองขอนแก่น, อำเภอกระนวน, อำเภอซำสูง, อำเภอน้ำพอง, อำเภอเขาสวนกวาง และอำเภออุบลรัตน์ โดยภาพรวมประชาชนต้องการให้องค์การบริหารส่วนจังหวัดขอนแก่นพัฒนาในระยะเวลา 3 ปี ความต้องการอยู่ในระดับปานกลาง มีค่าเฉลี่ย ( $\bar{x}=3.26, S.D.1.333$ ) หรือคิดเป็นร้อยละ 65.20 ถ้าพิจารณาเป็นรายข้อพบว่า โครงการที่ต้องการให้องค์การบริหารส่วนจังหวัดขอนแก่นพัฒนา อยู่ในระดับปานกลางเกือบทุกข้อ และโครงการที่ต้องการให้ องค์การบริหารส่วนจังหวัดขอนแก่นพัฒนาเป็นอันดับแรก คือ โครงการด้านการป้องกัน ควบคุม และรักษาสุขภาพอนามัย มีค่าเฉลี่ย ( $\bar{x}=3.56, S.D.1.230$ ) อันดับ 2 โครงการด้านการป้องกันและแก้ไขปัญหาเสพติด อาชญากรรมและความปลอดภัยในชีวิตและทรัพย์สิน มีค่าเฉลี่ย ( $\bar{x}=3.55, S.D.1.339$ ) อันดับ 3 โครงการส่งเสริมอาชีพ มีค่าเฉลี่ย ( $\bar{x}=3.52, S.D.1.318$ ) อันดับ 4 โครงการส่งเสริมและพัฒนาแหล่งท่องเที่ยว มีค่าเฉลี่ย ( $\bar{x}=3.25, S.D.1.348$ ) อันดับ 5 โครงการส่งเสริมด้านการศึกษา มีค่าเฉลี่ย ( $\bar{x}=3.21, S.D.1.315$ ) ตามลำดับ และ โครงการที่ต้องการให้พัฒนาน้อยที่สุด คือ โครงการพัฒนาส่งเสริม และสนับสนุนด้านการเกษตรและปศุสัตว์ มีค่าเฉลี่ย ( $\bar{x}=3.07, S.D.1.317$ )

**เขต 2** ประกอบด้วย อำเภอเมืองขอนแก่น, อำเภอกระนวน, อำเภอซำสูง, อำเภอน้ำพอง, อำเภอเขาสวนกวาง และอำเภออุบลรัตน์ ระดับความความต้องการให้องค์การบริหารส่วนจังหวัดขอนแก่นพัฒนาในระยะเวลา 3 ปี ผลการประเมิน มีดังนี้

**ตารางที่ 7** ความต้องการพัฒนาของประชาชน ในระยะเวลา 3 ปี เขต 2

หัวข้อ	ระดับความต้องการพัฒนา (จำนวนคน)							
	มากที่สุด	มาก	พอใช้	น้อย	น้อยที่สุด	SD	ค่าเฉลี่ย	ระดับ
1. โครงการพัฒนาเส้นทางคมนาคมขนส่ง	144 (40.56)	88 (24.79)	111 (31.27)	5 (1.41)	7 (1.97)	0.976	4.01	มาก
2. โครงการพัฒนาแหล่งน้ำเพื่อการอุปโภค - บริโภค เลี้ยงสัตว์ และการเกษตร	114 (32.11)	116 (32.68)	96 (27.04)	20 (5.63)	9 (2.54)	1.013	3.86	มาก
3. โครงการอนุรักษ์และฟื้นฟูทรัพยากรธรรมชาติและสิ่งแวดล้อม	72 (20.28)	167 (47.04)	81 (22.82)	26 (7.32)	9 (2.53)	0.944	3.75	มาก
4. โครงการอบรมส่งเสริมอาชีพ	77 (21.69)	157 (44.21)	87 (24.51)	29 (8.17)	5 (1.41)	0.928	3.77	มาก
5. โครงการป้องกันและแก้ไขปัญหาสุขภาพติดอาชญากรรมและความปลอดภัยในชีวิตและทรัพย์สิน	96 (27.04)	146 (41.13)	71 (20.00)	34 (9.58)	8 (2.25)	1.010	3.81	มาก
6. โครงการด้านการแก้ไขปัญหาสิ่งแวดล้อม	64 (18.04)	161 (45.35)	89 (25.07)	33 (9.30)	8 (2.25)	0.949	3.68	มาก
7. โครงการส่งเสริมด้านการศึกษา	74 (20.85)	153 (43.10)	98 (27.62)	27 (7.61)	3 (0.85)	0.897	3.75	มาก
8. โครงการอนุรักษ์และส่งเสริมศิลปวัฒนธรรม กีฬาและนันทนาการ	67 (18.87)	150 (42.25)	99 (27.89)	33 (9.30)	6 (1.69)	0.941	3.67	มาก
9. โครงการด้านการป้องกัน ควบคุม และรักษาสุขภาพอนามัย	85 (23.94)	147 (41.41)	85 (23.94)	28 (7.89)	10 (2.82)	0.995	3.76	มาก

หัวข้อ	ระดับความต้องการพัฒนาฯ (จำนวนคน)							
	มากที่สุด	มาก	พอใช้	น้อย	น้อยที่สุด	SD	ค่าเฉลี่ย	ระดับ
10. โครงการส่งเสริมและพัฒนาแหล่งท่องเที่ยว	79 (22.25)	136 (38.31)	91 (25.63)	41 (11.55)	8 (2.25)	1.016	3.67	มาก
11. โครงการพัฒนา ส่งเสริม และสนับสนุนด้านการเกษตรและปศุสัตว์	129 (36.34)	106 (29.86)	84 (23.66)	31 (8.73)	5 (1.41)	1.033	3.91	มาก
รวม						0.979	3.79	มาก

จากตารางที่ 7 พบว่า ประชากรในเขตพื้นที่จังหวัดขอนแก่น เขต 2 ประกอบด้วย อำเภอภูเวียง, อำเภอเวียงเก่า, อำเภอหนองนาคำ, อำเภอสีชมพู, อำเภอภูผาม่าน, อำเภอชุมแพ และอำเภอหนองเรือ โดยภาพรวมประชาชนต้องการให้องค์การบริหารส่วนจังหวัดขอนแก่นพัฒนาในระยะเวลา 3 ปี อยู่ในระดับมาก มีค่าเฉลี่ย ( $\bar{x}=3.79, S.D.0.979$ ) หรือคิดเป็นร้อยละ 75.80 ถ้าพิจารณาเป็นรายข้อพบว่า โครงการที่ต้องการให้องค์การบริหารส่วนจังหวัดขอนแก่นพัฒนาอยู่ในระดับมากที่สุดคือ และโครงการที่ต้องการให้องค์การบริหารส่วนจังหวัดขอนแก่นพัฒนาเป็นอันดับแรก คือ โครงการพัฒนาเส้นทางคมนาคมขนส่ง มีค่าเฉลี่ย ( $\bar{x}=4.01, S.D.0.976$ ) อันดับ 2 โครงการพัฒนาส่งเสริมและสนับสนุนด้านการเกษตรและปศุสัตว์ มีค่าเฉลี่ย ( $\bar{x}=3.91, S.D.1.033$ ) อันดับ 3 โครงการพัฒนาแหล่งน้ำเพื่อการอุปโภค-บริโภค เลี้ยงสัตว์และการเกษตร มีค่าเฉลี่ย ( $\bar{x}=3.86, S.D.1.013$ ) อันดับ 4 โครงการด้านการป้องกันและแก้ไขปัญหาเสพติดอาชญากรรมและความปลอดภัยในชีวิตและทรัพย์สิน มีค่าเฉลี่ย ( $\bar{x}=3.81, S.D.1.010$ ) อันดับ 5 โครงการส่งเสริมอาชีพ มีค่าเฉลี่ย โครงการส่งเสริมอาชีพ มีค่าเฉลี่ย ( $\bar{x}=3.77, S.D.0.928$ ) ตามลำดับ และ โครงการที่ต้องการให้พัฒนาน้อยที่สุดคือ โครงการอนุรักษ์และส่งเสริมศิลปวัฒนธรรม กีฬาและนันทนาการ มีค่าเฉลี่ย ( $\bar{x}=3.67, S.D.0.941$ )

**เขต 3** ประกอบด้วย อำเภอบ้านแฮด, อำเภอบ้านไผ่, อำเภอโนนศิลา, อำเภอพระยืน, อำเภอมัญจาคีรีและ อำเภอบ้านฝาง ระดับความความต้องการให้องค์การบริหารส่วนจังหวัดขอนแก่นพัฒนาในระยะเวลา 3 ปี ผลการประเมิน มีดังนี้

**ตารางที่ 8** ความต้องการพัฒนาของประชาชน ในระยะเวลา 3 ปี เขต 3

หัวข้อ	ระดับความต้องการพัฒนา (จำนวนคน)							
	มากที่สุด	มาก	พอใช้	น้อย	น้อยที่สุด	SD	ค่าเฉลี่ย	ระดับ
1. โครงการพัฒนาเส้นทางคมนาคมขนส่ง	97 (25.94)	142 (37.97)	101 (27.05)	33 (8.82)	1 (0.27)	0.932	3.80	มาก
2. โครงการพัฒนาแหล่งน้ำเพื่อการอุปโภค - บริโภค เลี้ยงสัตว์ และการเกษตร	110 (29.41)	153 (40.91)	79 (21.12)	27 (7.22)	5 (1.34)	0.951	3.90	มาก
3. โครงการอนุรักษ์และฟื้นฟูทรัพยากรธรรมชาติและสิ่งแวดล้อม	60 (16.04)	218 (58.29)	72 (19.25)	22 (5.88)	2 (0.54)	0.780	3.83	มาก
4. โครงการอบรมส่งเสริมอาชีพ	60 (16.04)	221 (59.09)	69 (18.45)	22 (5.88)	2 (0.54)	0.777	3.84	มาก
5. โครงการป้องกันและแก้ไขปัญหาหยาเสพติด อาชญากรรมและความปลอดภัยในชีวิตและทรัพย์สิน	118 (31.55)	178 (47.59)	64 (17.11)	8 (2.14)	6 (1.60)	0.845	4.05	มาก
6. โครงการด้านการแก้ไขปัญหาสิ่งแวดล้อม	69 (18.45)	193 (51.60)	94 (25.13)	18 (4.81)	- (0.00)	0.776	3.84	มาก
7. โครงการส่งเสริมด้านการศึกษา	49 (13.10)	193 (51.60)	99 (26.47)	28 (7.49)	5 (1.34)	0.843	3.68	มาก
8. โครงการอนุรักษ์และส่งเสริมศิลปวัฒนธรรม กีฬาและนันทนาการ	36 (9.63)	194 (51.87)	108 (28.88)	29 (7.75)	7 (1.87)	0.837	3.60	มาก
9. โครงการด้านการป้องกัน ควบคุม และรักษาสุขภาพอนามัย	44 (11.77)	205 (54.81)	93 (24.87)	18 (4.81)	14 (3.74)	0.883	3.66	มาก

หัวข้อ	ระดับความต้องการพัฒนา (จำนวนคน)							
	มากที่สุด	มาก	พอใช้	น้อย	น้อยที่สุด	SD	ค่าเฉลี่ย	ระดับ
10. โครงการส่งเสริมและพัฒนาแหล่งท่องเที่ยว	76 (20.32)	185 (49.47)	87 (23.26)	18 (4.81)	8 (2.14)	0.886	3.81	มาก
11. โครงการพัฒนา ส่งเสริม และสนับสนุนด้านการเกษตรและปศุสัตว์	109 (29.14)	175 (46.79)	77 (20.59)	7 (1.87)	6 (1.60)	0.847	4.00	มาก
รวม						0.863	3.82	มาก

จากตารางที่ 8 พบว่า สภาพปัญหาในครัวเรือนและชุมชนในเขตพื้นที่จังหวัดขอนแก่น เขต ๓ ประกอบด้วย อำเภอบ้านแฮด, อำเภอบ้านไผ่, อำเภอโนนศิลา, อำเภอพระยืน, อำเภอมีชัยบุรีและอำเภอบ้านฝาง โดยภาพรวมประชาชนต้องการให้องค์การบริหารส่วนจังหวัดขอนแก่นพัฒนาในระยะเวลา 3 ปี อยู่ในระดับมาก มีค่าเฉลี่ย ( $\bar{x}=3.82, S.D.0.863$ ) หรือคิดเป็นร้อยละ 76.40 ถ้าพิจารณาเป็นรายข้อพบว่า โครงการที่ต้องการให้องค์การบริหารส่วนจังหวัดขอนแก่นพัฒนา อยู่ในระดับมากทุกข้อ และโครงการที่ต้องการให้องค์การบริหารส่วนจังหวัดขอนแก่นพัฒนา เป็นอันดับแรก คือ โครงการด้านการป้องกันและแก้ไขปัญหาหยาเสพติด อาชญากรรมและความปลอดภัยในชีวิตและทรัพย์สิน มีค่าเฉลี่ย ( $\bar{x}=4.05, S.D.0.845$ ) อันดับ 2 โครงการพัฒนา ส่งเสริม และสนับสนุนด้านการเกษตรและปศุสัตว์ โครงการพัฒนาเส้นทางคมนาคมขนส่ง มีค่าเฉลี่ย ( $\bar{x}=4.00, S.D.0.863$ ) อันดับ 3 โครงการพัฒนาแหล่งน้ำเพื่อการอุปโภค-บริโภค เลี้ยงสัตว์และการเกษตร มีค่าเฉลี่ย ( $\bar{x}=3.90, S.D.0.951$ ) อันดับ 4 โครงการด้านการแก้ไขปัญหาสิ่งแวดล้อม มีค่าเฉลี่ย ( $\bar{x}=3.84, S.D.0.776$ ) อันดับ 5 โครงการส่งเสริมอาชีพ มีค่าเฉลี่ย ( $\bar{x}=3.84, S.D. 0.777$ ) ตามลำดับ และ โครงการที่ต้องการให้พัฒนาน้อยที่สุด คือ โครงการอนุรักษ์และส่งเสริมศิลปวัฒนธรรม กีฬาและนันทนาการ มีค่าเฉลี่ย ( $\bar{x}=3.60, S.D.0.837$ )

เขต 4 ประกอบด้วย อำเภอพล, อำเภอหนองสองห้อง, อำเภอเปือยน้อย, อำเภอแวงน้อย, อำเภอ แวงใหญ่, อำเภอชนบท และ อำเภอโคกโพธิ์ไชย ระดับความความต้องการให้องค์การบริหารส่วนจังหวัดขอนแก่นพัฒนาในระยะเวลา 3 ปี ผลการประเมิน มีดังนี้

**ตารางที่ 9** ความต้องการพัฒนาของประชาชน ในระยะเวลา 3 ปี เขต 4

หัวข้อ	ระดับความต้องการพัฒนา (จำนวนคน)							
	มากที่สุด	มาก	พอใช้	น้อย	น้อยที่สุด	SD	ค่าเฉลี่ย	ระดับ
1. โครงการพัฒนาเส้นทางคมนาคมขนส่ง	78 (25.16)	148 (47.74)	79 (25.48)	5 (1.61)	- (0.00)	0.755	3.96	มาก
2. โครงการพัฒนาแหล่งน้ำเพื่อการอุปโภค - บริโภค เลี้ยงสัตว์ และการเกษตร	150 (48.39)	112 (36.13)	43 (13.87)	5 (1.61)	- (0.00)	0.768	4.31	มาก
3. โครงการอนุรักษ์และฟื้นฟูทรัพยากรธรรมชาติและสิ่งแวดล้อม	46 (14.84)	147 (47.42)	111 (35.81)	6 (1.93)	- (0.00)	0.723	3.754	มาก
4. โครงการอบรมส่งเสริมอาชีพ	71 (22.90)	152 (49.03)	80 (25.81)	7 (2.56)	- (0.00)	0.756	3.93	มาก
5. โครงการป้องกันและแก้ไขปัญหาเสพติด อาชญากรรม และความปลอดภัยในชีวิตและทรัพย์สิน	135 (43.55)	109 (35.16)	59 (19.03)	7 (2.26)	- (0.00)	0.822	4.20	มาก
6. โครงการด้านการแก้ไขปัญหาสิ่งแวดล้อม	56 (18.06)	122 (39.35)	122 (39.35)	10 (3.23)	- (0.00)	0.791	3.72	มาก
7. โครงการส่งเสริมด้านการศึกษา	44 (14.19)	145 (46.77)	111 (35.81)	9 (2.90)	1 (0.32)	0.751	3.72	มาก
8. โครงการอนุรักษ์และส่งเสริมศิลปวัฒนธรรม กีฬาและนันทนาการ	41 (13.23)	134 (43.23)	120 (38.71)	15 (4.84)	- (0.00)	0.768	3.65	มาก
9. โครงการด้านการป้องกัน ควบคุม และรักษาสุขภาพอนามัย	61 (19.68)	128 (41.29)	109 (35.16)	12 (3.87)	- (0.00)	0.806	3.77	มาก

หัวข้อ	ระดับความต้องการพัฒนา (จำนวนคน)							
	มากที่สุด	มาก	พอใช้	น้อย	น้อยที่สุด	SD	ค่าเฉลี่ย	ระดับ
10. โครงการส่งเสริมและพัฒนาแหล่งท่องเที่ยว	63 (20.32)	110 (35.48)	107 (34.52)	28 (9.03)	2 (0.65)	0.922	3.66	มาก
11. โครงการพัฒนา ส่งเสริม และสนับสนุนด้านการเกษตร และปศุสัตว์	83 (26.77)	145 (46.77)	73 (23.55)	9 (2.90)	- (0.00)	0.787	3.97	มาก
รวม						0.816	3.88	มาก

จากตารางที่ 9 พบว่า ประชากรในเขตพื้นที่จังหวัดขอนแก่น เขต 4 ประกอบด้วย อำเภอพล , อำเภอหนองสองห้อง, อำเภอเปือยน้อย , อำเภอแวงน้อย , อำเภอแวงใหญ่, อำเภอชนบทและอำเภอโคกโพธิ์ไชย โดยภาพรวมประชาชนต้องการให้องค์การบริหารส่วนจังหวัดขอนแก่นพัฒนาในระยะเวลา 3 ปี อยู่ในระดับมาก มีค่าเฉลี่ย ( $\bar{x}=3.88, S.D.0.816$ ) หรือคิดเป็นร้อยละ 77.60 ถ้าพิจารณาเป็นรายข้อพบว่า โครงการที่ต้องการให้องค์การบริหารส่วนจังหวัดขอนแก่นพัฒนาอยู่ในระดับมากทุกข้อ และโครงการที่ต้องการให้องค์การบริหารส่วนจังหวัดขอนแก่นพัฒนาเป็นอันดับแรก คือ โครงการพัฒนาแหล่งน้ำเพื่อการอุปโภค-บริโภค เลี้ยงสัตว์และการเกษตร มีค่าเฉลี่ย ( $\bar{x}=4.31, S.D.0.768$ ) อันดับ 2โครงการด้านการป้องกันและแก้ไขปัญหาเสพติด อาชญากรรมและความปลอดภัยในชีวิตและทรัพย์สิน มีค่าเฉลี่ย ( $\bar{x}=4.20, S.D.0.822$ ) อันดับ 3 โครงการพัฒนา ส่งเสริม และสนับสนุนด้านการเกษตรและปศุสัตว์โครงการพัฒนาเส้นทางคมนาคมขนส่ง มีค่าเฉลี่ย ( $\bar{x}=3.97, S.D.0.787$ ) อันดับ 4 โครงการพัฒนาเส้นทางคมนาคมขนส่ง มีค่าเฉลี่ย ( $\bar{x}=3.96, S.D. 0.755$ ) อันดับ 5 โครงการส่งเสริมอาชีพ มีค่าเฉลี่ย ( $\bar{x}=3.93, S.D. 0.756$ ) ตามลำดับ และ โครงการที่ต้องการให้พัฒนาน้อยที่สุด คือ โครงการอนุรักษ์และส่งเสริมศิลปวัฒนธรรม กีฬาและนันทนาการ มีค่าเฉลี่ย( $\bar{x}=3.65, S.D.0.768$ )

ตารางที่ 10 สรุปปัญหาที่พบในแต่ละเขต เขต 1 – 4 ในพื้นที่จังหวัดขอนแก่น และโครงการที่ต้องการให้องค์การบริหารส่วนจังหวัดขอนแก่นดำเนินการในระยะเวลา 3 ปี เรียงลำดับจากมากไปหาน้อย ดังนี้

เขตพื้นที่	ปัญหาที่พบ	ต้องการพัฒนา
เขต 1	<ol style="list-style-type: none"> <li>1. ปัญหาด้านหนี้สิน</li> <li>2. ปัญหาด้านยาเสพติดอาชญากรรมและความปลอดภัยในชีวิตและทรัพย์สิน</li> <li>3. ปัญหาด้านการว่างงาน</li> <li>4. ปัญหาด้านเส้นทางคมนาคมขนส่งไม่สะดวก</li> <li>5. ปัญหาด้านสุขภาพอนามัย</li> </ol>	<ol style="list-style-type: none"> <li>1. พัฒนาด้านการป้องกันควบคุมรักษาสุขภาพอนามัย</li> <li>2. พัฒนาด้านการป้องกันและแก้ไขปัญหา ยาเสพติด อาชญากรรม</li> <li>3. พัฒนาด้านการอบรมส่งเสริมอาชีพ</li> <li>4. พัฒนาด้านแหล่งท่องเที่ยว</li> <li>5. พัฒนาส่งเสริมด้านการศึกษา</li> </ol>
เขต 2	<ol style="list-style-type: none"> <li>1. ปัญหาด้านหนี้สิน</li> <li>2. ปัญหาด้านเส้นทางคมนาคมขนส่งไม่สะดวก</li> <li>3. ปัญหาด้านขาดแคลนแหล่งน้ำเพื่อการอุปโภค-บริโภค เลี้ยงสัตว์และการเกษตร</li> <li>4. ปัญหาด้านป่าไม้ถูกทำลาย</li> <li>5. ปัญหาการว่างงาน</li> </ol>	<ol style="list-style-type: none"> <li>1. พัฒนาด้านเส้นทางคมนาคมขนส่ง</li> <li>2. พัฒนาส่งเสริมและสนับสนุนด้านการเกษตรและปศุสัตว์</li> <li>3. พัฒนาด้านแหล่งน้ำเพื่อการอุปโภค-บริโภค เลี้ยงสัตว์และการเกษตร</li> <li>4. พัฒนาด้านการป้องกันและแก้ไขปัญหา ยาเสพติด อาชญากรรม</li> <li>5. พัฒนาด้านการอบรมส่งเสริมอาชีพ</li> </ol>
เขต 3	<ol style="list-style-type: none"> <li>1. ปัญหาด้านหนี้สิน</li> <li>2. ปัญหาด้านยาเสพติดอาชญากรรมและความปลอดภัยในชีวิตและทรัพย์สิน</li> <li>3. ปัญหาขาดแคลนแหล่งน้ำเพื่อการอุปโภค-บริโภค เลี้ยงสัตว์และการเกษตร</li> <li>4. ปัญหาด้านการว่างงาน</li> <li>5. ปัญหาด้านเส้นทางคมนาคมขนส่งไม่สะดวก</li> </ol>	<ol style="list-style-type: none"> <li>1. พัฒนาด้านการป้องกันและแก้ไขปัญหา ยาเสพติด อาชญากรรม</li> <li>2. พัฒนาส่งเสริมและสนับสนุนด้านการเกษตรและปศุสัตว์</li> <li>3. พัฒนาด้านแหล่งน้ำเพื่อการอุปโภค-บริโภค เลี้ยงสัตว์และการเกษตร</li> <li>4. พัฒนาแก้ไขด้านสิ่งแวดล้อม</li> <li>5. พัฒนาด้านการอบรมส่งเสริมอาชีพ</li> </ol>
เขต 4	<ol style="list-style-type: none"> <li>1. ปัญหาด้านหนี้สิน</li> <li>2. ปัญหาขาดแคลนแหล่งน้ำเพื่อการอุปโภค-บริโภค เลี้ยงสัตว์และการเกษตร</li> <li>3. ปัญหาด้านยาเสพติดอาชญากรรมและความปลอดภัยในชีวิตและทรัพย์สิน</li> <li>4. ปัญหาด้านเส้นทางคมนาคมขนส่งไม่สะดวก</li> <li>5. ปัญหาสิ่งแวดล้อม เช่น ไม่มีที่ทิ้งขยะ น้ำเน่าเสีย ไม่มีระบบระบายน้ำ</li> </ol>	<ol style="list-style-type: none"> <li>1. พัฒนาด้านแหล่งน้ำเพื่อการอุปโภค-บริโภค เลี้ยงสัตว์และการเกษตร</li> <li>2. พัฒนาด้านการป้องกันและแก้ไขปัญหา ยาเสพติด อาชญากรรม</li> <li>3. พัฒนาส่งเสริมและสนับสนุนด้านการเกษตรและปศุสัตว์</li> <li>4. พัฒนาด้านเส้นทางคมนาคมขนส่ง</li> <li>5. พัฒนาด้านการอบรมส่งเสริมอาชีพ</li> </ol>

ตารางที่ 11 สรุปรวมสภาพปัญหาที่ประชาชนประสบในเขตพื้นที่จังหวัดขอนแก่น ทั้ง 4 เขต

ปัญหา	ค่าเฉลี่ย ( $\bar{x}$ )	ค่า Std.	แปรผล
๑. ปัญหาด้านเส้นทางคมนาคมขนส่งไม่สะดวก	3.61	0.990	มาก
๒. ปัญหาขาดแหล่งน้ำเพื่อการอุปโภค – บริโภค เลี้ยงสัตว์ และเกษตร	3.68	1.016	มาก
๓. ปัญหาป่าไม้ถูกทำลาย	3.38	1.127	ปานกลาง
๔. ปัญหาการว่างงาน	3.54	1.069	มาก
๕. ปัญหาน้ำท่วมพื้นที่การเกษตร	2.94	1.238	ปานกลาง
๖. ปัญหายาเสพติด อาชญากรรมและความปลอดภัยในชีวิตและทรัพย์สิน	3.64	1.068	มาก
๗. ปัญหาสิ่งแวดล้อม เช่น ไม่มีที่ทิ้งขยะ น้ำเน่าเสีย ไม่มีระบบระบายน้ำ	3.38	1.072	ปานกลาง
๘. ปัญหาด้านการศึกษา และขาดแหล่งเรียนรู้ในชุมชน	3.20	1.017	ปานกลาง
๙. ปัญหาด้านสุขภาพอนามัย	3.31	1.031	ปานกลาง
๑๐. ปัญหาหนี้สิน	4.01	1.001	มาก
<b>รวมเฉลี่ย</b>	<b>3.76</b>	<b>1.186</b>	<b>มาก</b>

จากตารางที่ 11 พบว่า ระดับสภาพปัญหาในครัวเรือน และชุมชนในปีที่ผ่านมาในพื้นที่จังหวัดขอนแก่น ทั้งหมด โดยภาพรวมสภาพปัญหาในครัวเรือนและชุมชน อยู่ในระดับมาก มีค่าเฉลี่ย( $\bar{x}=3.76, S.D.1.186$ ) หรือคิดเป็นร้อยละ 75.20 เมื่อพิจารณาเป็นรายข้อของปัญหา พบว่า สภาพปัญหาในครัวเรือนและชุมชน อยู่ในระดับมากเป็นบางข้อ โดยข้อที่มีปัญหาสูงสุดของจังหวัดขอนแก่น คือ ปัญหาหนี้สิน มีค่าเฉลี่ย( $\bar{x}=4.01, S.D.1.001$ ) อันดับ 2 คือปัญหาขาดแหล่งน้ำเพื่อการอุปโภค – บริโภค เลี้ยงสัตว์ และเกษตร มีค่าเฉลี่ย ( $\bar{x}=3.68, S.D.1.016$ ) อันดับ 3 คือ ปัญหา ยาเสพติด อาชญากรรมและความปลอดภัยในชีวิตและทรัพย์สิน มีค่าเฉลี่ย( $\bar{x}=3.64, S.D.1.068$ ) อันดับ 4 คือ ปัญหาด้านเส้นทางคมนาคมขนส่งไม่สะดวก มีค่าเฉลี่ย( $\bar{x}=3.61, S.D. 0.990$ ) อันดับ 5 คือ ปัญหาการว่างงาน มีค่าเฉลี่ย ( $\bar{x}=3.54, S.D.1.069$ )ตามลำดับ ส่วนข้อที่มีปัญหาน้อยสุด คือปัญหาน้ำท่วมพื้นที่การเกษตร มีค่าเฉลี่ย ( $\bar{x}=2.94, S.D.1.238$ )

ตารางที่ 12 สรุปภาพรวมความต้องการพัฒนาของประชาชนในเขตพื้นที่จังหวัดขอนแก่น ในระยะเวลา 3 ปี

โครงการพัฒนา	ค่าเฉลี่ย (x)	ค่า Std.	แปรผล
๑. โครงการพัฒนาเส้นทางคมนาคมขนส่ง	3.74	1.014	มาก
๒. โครงการพัฒนาแหล่งน้ำเพื่อการอุปโภค-บริโภค เลี้ยงสัตว์ และเกษตร	3.78	1.014	มาก
๓. โครงการอนุรักษ์และฟื้นฟูทรัพยากรธรรมชาติและสิ่งแวดล้อม	3.61	0.946	มาก
๔. โครงการอบรมส่งเสริมอาชีพ	3.77	0.945	มาก
๕. โครงการป้องกันและแก้ไขปัญหาเสพติด อาชญากรรมและความปลอดภัยในชีวิตและทรัพย์สิน	3.91	1.004	มาก
๖. โครงการด้านการแก้ไขปัญหาสิ่งแวดล้อม	3.36	0.768	ปานกลาง
๗.โครงการส่งเสริมด้านการศึกษา	3.59	0.952	มาก
๘. โครงการอนุรักษ์และส่งเสริมศิลปวัฒนธรรม กีฬาและนันทนาการ	3.53	0.964	มาก
๙.โครงการด้านการป้องกัน ควบคุมและรักษาสุขภาพอนามัย	3.69	0.979	มาก
๑๐. โครงการส่งเสริมและพัฒนาแหล่งท่องเที่ยว	3.60	1.043	มาก
๑๑. โครงการพัฒนา ส่งเสริมและสนับสนุนด้านการเกษตรและปศุสัตว์	3.74	0.996	มาก
<b>รวมเฉลี่ย</b>	<b>3.67</b>	<b>0.983</b>	<b>มาก</b>

จากตารางที่ 12 พบว่า โดยภาพรวมประชาชนต้องการให้องค์การบริหารส่วนจังหวัดขอนแก่นพัฒนา ในระยะเวลา 3 ปี อยู่ในระดับมาก มีค่าเฉลี่ย ( $\bar{x}=3.67, S.D.0.983$ ) หรือคิดเป็นร้อยละ 73.40 ถ้าพิจารณาเป็นรายข้อ พบว่า โครงการที่ต้องการให้องค์การบริหารส่วนจังหวัดขอนแก่นพัฒนาอยู่ในระดับมากเกือบทุกข้อ และโครงการที่ต้องการให้องค์การบริหารส่วนจังหวัดขอนแก่นพัฒนาเป็นอันดับแรก คือ โครงการป้องกันและแก้ไขปัญหาเสพติด อาชญากรรมและความปลอดภัยในชีวิตและทรัพย์สิน มีค่าเฉลี่ย ( $\bar{x}=3.91, S.D.1.004$ ) อันดับ 2 โครงการพัฒนาแหล่งน้ำเพื่อการอุปโภค-บริโภค เลี้ยงสัตว์ และเกษตร มีค่าเฉลี่ย ( $\bar{x}=3.78, S.D.1.104$ ) อันดับ 3 โครงการอบรมส่งเสริมอาชีพ มีค่าเฉลี่ย ( $\bar{x}=3.77, S.D.0.945$ ) อันดับ 4 โครงการพัฒนาเส้นทางคมนาคมขนส่ง และโครงการพัฒนา ส่งเสริมและสนับสนุนด้านการเกษตรและปศุสัตว์ มีค่าเฉลี่ย ( $\bar{x}=3.74, S.D. 1.014$ ) อันดับ 5 โครงการด้านการป้องกัน ควบคุมและรักษาสุขภาพอนามัย มีค่าเฉลี่ย ( $\bar{x}=3.69, S.D. 0.979$ ) ตามลำดับ และ โครงการที่ต้องการให้พัฒนาน้อยที่สุด คือ โครงการด้านการแก้ไขปัญหาสิ่งแวดล้อม มีค่าเฉลี่ย ( $\bar{x}=3.36, S.D.0.768$ )

## บทที่ 5

### สรุปการติดตามและประเมินผล

การติดตามและประเมินผลในครั้งนี้ เป็นการติดตามและประเมินผลผลการสำรวจความคิดเห็นการมีส่วนร่วมของประชาชนในการจัดทำแผนพัฒนาท้องถิ่นในจังหวัดขอนแก่น ประจำปี พ.ศ. 2562 รวม 26 อำเภอ ระหว่างเดือน มีนาคม - มิถุนายน 2562 องค์การบริหารส่วนจังหวัดขอนแก่นได้ดำเนินการวิเคราะห์ข้อมูลเสร็จเรียบร้อยแล้ว ขอสรุปผลการติดตามและประเมินผล ตามหัวข้อดังนี้

1. วัตถุประสงค์
2. สรุปผล
3. ข้อเสนอแนะ

#### วัตถุประสงค์ของการติดตามและประเมินผล

1. เพื่อทราบความต้องการของประชาชนในการจัดทำแผนพัฒนาท้องถิ่นของตนเอง
2. เพื่อให้ประชาชนมีส่วนร่วมในการจัดระบบบริหารจัดการพัฒนาท้องถิ่นของตนเอง
3. เพื่อให้ประชาชนมีส่วนร่วมในการแสดงความคิดเห็นและข้อเสนอแนะในการพัฒนาท้องถิ่น

#### สรุปผลการติดตามและประเมินผล

##### (1) สถานภาพทั่วไปของผู้ให้ข้อมูล

พบว่า กลุ่มผู้ให้ข้อมูลเป็นประชาชน, ผู้นำชุมชน และประชาชนในเขตพื้นที่จังหวัดขอนแก่น รวม 26 อำเภอ โดยแจกและเก็บรวบรวมข้อมูลจากแบบสำรวจ พบว่า จากผู้ให้ข้อมูลทั้งหมด 1,391 คน เป็นชาย 659 คน คิดเป็นร้อยละ 47.38 เป็นหญิง 732 คน คิดเป็นร้อยละ 52.62 มีอายุอยู่ในช่วง 51 - 60 ปี มากที่สุด 516 คน คิดเป็นร้อยละ 37.10 รองลงมาอยู่ในช่วงอายุ 41-50 ปี 328 คน คิดเป็นร้อยละ 23.58 และ อายุ 61 ปีขึ้นไป 307 คน คิดเป็นร้อยละ 22.07 ระดับการศึกษามากที่สุด ระดับประถมศึกษา 754 คน คิดเป็นร้อยละ 54.20 รองลงมามัธยมศึกษา 355 คน คิดเป็นร้อยละ 25.53 และ ระดับปริญญาตรี 158 คิดเป็นร้อยละ 11.36 มีอาชีพเกษตรกรมากที่สุด 728 คน คิดเป็นร้อยละ 52.34 รองลงมารับจ้างทั่วไป 360 คน คิดเป็นร้อยละ 25.88 และทำอาชีพธุรกิจส่วนตัว 127 คน คิดเป็นร้อยละ 9.13

(2) ระดับสภาพปัญหาในครัวเรือนและชุมชน ของประชาชนในพื้นที่จังหวัดขอนแก่น อยู่ในระดับมาก มีค่าเฉลี่ย ( $\bar{x}$ ) 3.76 หรือคิดเป็นร้อยละ 75.20 โดยเรียงลำดับปัญหาจากมากไปหาน้อย 5 ลำดับ ดังนี้

1. ปัญหาด้านหนี้สิน มีค่าเฉลี่ย ( $\bar{x}$ ) 4.01
2. ปัญหาขาดแหล่งน้ำเพื่อการอุปโภค - บริโภค  
เลี้ยงสัตว์ และเกษตร มีค่าเฉลี่ย ( $\bar{x}$ ) 3.68
3. ปัญหายาเสพติด อาชญากรรมและความปลอดภัยในชีวิต  
และทรัพย์สิน มีค่าเฉลี่ย ( $\bar{x}$ ) 3.64
4. ปัญหาด้านเส้นทางคมนาคมขนส่งไม่สะดวก มีค่าเฉลี่ย ( $\bar{x}$ ) 3.61
5. ปัญหาการว่างงาน มีค่าเฉลี่ย ( $\bar{x}$ ) 3.54

(3) ระดับโครงการพัฒนาที่ประชาชนในพื้นที่จังหวัดขอนแก่น ต้องการให้องค์การบริหารส่วนจังหวัดขอนแก่น ดำเนินการในระยะเวลา 3 ปี อยู่ในระดับมากมีค่าเฉลี่ย ( $\bar{x}$ ) 3.67 หรือคิดเป็นร้อยละ 73.40 โดยเรียงลำดับความต้องการพัฒนาจากมากไปหาน้อย 5 ลำดับ ดังนี้

- |   |                                |
|---|--------------------------------|
| 1. โครงการป้องกันและแก้ไขปัญหายาเสพติด อาชญากรรม และความปลอดภัยในชีวิตและทรัพย์สิน          | มีค่าเฉลี่ย ( $\bar{x}$ ) 3.91 |
| 2. โครงการพัฒนาแหล่งน้ำเพื่อการอุปโภค-บริโภค เลี้ยงสัตว์ และเกษตร                           | มีค่าเฉลี่ย ( $\bar{x}$ ) 3.78 |
| 3. โครงการอบรมส่งเสริมอาชีพ   | มีค่าเฉลี่ย ( $\bar{x}$ ) 3.77 |
| 4. โครงการพัฒนาเส้นทางคมนาคมขนส่ง และโครงการพัฒนาส่งเสริมและสนับสนุนด้านการเกษตรและปศุสัตว์ | มีค่าเฉลี่ย ( $\bar{x}$ ) 3.74 |
| 5. โครงการด้านการป้องกัน ควบคุมและรักษาสุขภาพอนามัย   | มีค่าเฉลี่ย ( $\bar{x}$ ) 3.69 |

### ความคิดเห็นของประชาชนในการจัดทำแผนพัฒนาท้องถิ่นของตนเองในจังหวัดขอนแก่น ทั้ง 26 อำเภอ

สรุปได้ว่า จากการสำรวจความคิดเห็นของประชาชนในการจัดทำแผนพัฒนาท้องถิ่นในจังหวัดขอนแก่น พบว่า ประชาชน ในพื้นที่จังหวัดขอนแก่น ได้เสนอแนวความคิดความต้องการของประชาชนในการพัฒนาท้องถิ่นให้มีความเจริญในทุกด้าน ทั้งด้านเศรษฐกิจ สังคม ประชาชนร่วมประชุมวางแผน ลงมติ หาข้อสรุปในการเสนอขอรับการสนับสนุนงบประมาณ จัดเรียงความสำคัญความเดือดร้อนที่ต้องได้รับการแก้ไขเป็นอันดับแรก ประชาชนได้เข้ามามีส่วนร่วมในการแสดงความคิดเห็น ร่วมเสนอโครงการ ร่วมตรวจสอบร่วมรับผลประโยชน์ร่วมกัน รวมถึงการพัฒนาขีดความสามารถของคนในชุมชน ซึ่งมีปัจจัยที่เกี่ยวข้องของทั้งสถานภาพทางสังคม สถานภาพทางเศรษฐกิจ สถานภาพทางอาชีพ ในการลดภาระหนี้สิน จากการสำรวจความคิดเห็นของประชาชน พบว่าประชาชนในพื้นที่จังหวัดขอนแก่น ส่วนใหญ่มีปัญหาหนี้สิน ที่ต้องได้รับการแก้ไขให้กับประชาชนในพื้นที่

การเปิดโอกาสให้ประชาชนได้เข้ามามีส่วนร่วมในการจัดทำแผนพัฒนาท้องถิ่น ของตนเองในทุกขั้นตอน ทั้งในการแก้ไขปัญหา และป้องกันปัญหา เปิดโอกาสให้มีส่วนร่วมในการเสนอโครงการ ซึ่งประชาชนในพื้นที่ย่อมรู้ความต้องการของตนเอง ประชาชนจึงมีส่วนร่วมกำหนดนโยบาย วางแผน ตัดสินใจ ร่วมตรวจสอบการใช้อำนาจของรัฐในทุกระดับ ร่วมติดตามและรับผิดชอบในเรื่องต่างๆ อันมีผลกระทบต่อประชาชน ชุมชนในทุกรูปแบบ การเข้าไปมีส่วนร่วมอย่างแข็งขัน และอย่างเต็มที่ของกลุ่มบุคคลผู้มีส่วนได้เสียในทุกขั้นตอนของโครงการหรืองานพัฒนาในท้องถิ่นของตนเอง การมีส่วนร่วมจะเป็นเครื่องประกันว่าสิ่งผู้ที่มีส่วนได้เสียต้องการที่สุดนั้น จะได้รับการตอบสนอง และทำให้มีความเป็นไปได้มากขึ้นว่าสิ่งนั้นจะตรงกับความต้องการที่แท้จริง และมันเ็นใจมากขึ้นว่าประชาชนจะได้รับประโยชน์เท่าเทียมกัน

การสำรวจความคิดเห็นเป็นวิธีการให้ประชาชนได้มีส่วนร่วมแสดงความคิดเห็นในเรื่องต่างๆ การค้นหาปัญหาและสาเหตุของปัญหาของแต่ละท้องถิ่นจะทำให้เข้าใจถึงสาเหตุของปัญหาในท้องถิ่นของตนเองเป็นอย่างดี ย่อมเกิดประโยชน์ต่อชุมชนที่สามารถแก้ไขได้ตรงจุด และเห็นความต้องการของคนในชุมชนซึ่งจะทำให้ชุมชนมีการพัฒนา ขยายเครือข่ายแลกเปลี่ยนความรู้ ความคิดเห็นซึ่งกันและกันทำให้ชุมชนมีความสามัคคี สร้างโอกาสให้กับชุมชนในการพัฒนาและสามารถต่อรองทั้งภาครัฐและเอกชนได้

ทั้งนี้สรุปได้ว่าการพัฒนาท้องถิ่นของตนเองเกิดจากความต้องการของคนในชุมชนผ่านกระบวนการมีส่วนร่วมของประชาชนที่ได้เข้ามามีส่วนร่วมในทุกขั้นตอน ร่วมเสนอโครงการ ร่วมวางแผน ร่วมตรวจสอบ ร่วมรับผลประโยชน์ รวมทั้งร่วมแก้ไขปัญหาที่อาจก่อให้เกิดผลกระทบต่อประชาชน คนในชุมชน ถ้าคนในชุมชนมีความสามัคคี มีความเข้มแข็งจะทำให้ชุมชนนั้นพัฒนาสู่ชุมชนที่เข้มแข็งในอนาคต องค์การบริหารส่วนจังหวัดขอนแก่น ได้รวบรวมปัญหาต่างๆ ที่ได้ทำการเก็บรวบรวมโครงการ เพื่อนำไปสู่ขบวนการในการจัดทำแผนพัฒนาท้องถิ่น ตลอดจน การจัดสรรงบประมาณ เพื่อดำเนินการในพื้นที่ที่ได้รับความเดือดร้อน ไม่ว่าจะเป็นแผนระยะสั้นหรือระยะยาว ประชาชนในพื้นที่จังหวัดขอนแก่น จะได้รับการแก้ไขปัญหาอย่างต่อเนื่อง เพื่อให้ประชาชนในพื้นที่จังหวัดขอนแก่นได้รับประโยชน์สูงสุด

### ข้อเสนอของประชาชน

1. ต้องการให้พัฒนาไฟฟ้าแสงสว่างเส้นทางหลักเชื่อมระหว่างหมู่บ้าน ตำบล ให้ครอบคลุมพื้นที่
2. ต้องการให้ปรับปรุงถนนเชื่อมหมู่บ้านเป็นหลุม ป่อ เดินทางอันตราย
3. ส่งเสริมและพัฒนาอาชีพให้กับคนพิการให้มีรายได้
4. ส่งเสริมเกษตรกรปลูกพืชให้หลากหลายให้เป็นรายได้หลัก และมีกองทุนในหมู่บ้าน
5. ควรส่งเสริมอาชีพเสริมเพื่อเพิ่มรายได้ เลี้ยงสัตว์ที่มีระยะเวลาสั้นให้กับประชาชนในพื้นที่
6. ควรจัดหาแหล่งน้ำไว้ อุปโภค-บริโภค ปลูกพืชเลี้ยงสัตว์
7. การประชาสัมพันธ์ให้ประชาชน คนในชุมชน เข้าใจหลักในการจัดทำแผนฯ ต้องทำให้ครอบคลุมทุกมิติ
8. ต้องการให้พัฒนาด้านสิ่งแวดล้อม ด้านน้ำเสีย ในชุมชนไหลลงแม่น้ำ
9. ต้องการให้การสนับสนุนลานกีฬา และอุปกรณ์ในการออกกำลังกายให้ครอบคลุมหมู่บ้าน ตำบล
10. ควรจัดให้มีการอบรมส่งเสริมอาชีพให้กับประชาชนปีละ 2 ครั้ง เพื่อประเมินความพร้อมของผู้เข้าร่วมรับการอบรม
11. อำเภอซำสูง ต้องการจัดให้ผู้มีส่วนเกี่ยวข้องในสายงานต่างๆ ลงพื้นที่ เพื่อหาข้อมูลที่แท้จริงนำไปแก้ไขปัญหาความเดือดร้อนของประชาชนได้ตรงจุดและรวดเร็ว
12. อำเภอภูเวียง ต้องการให้มีการขยายเส้นทางและถนนลาดยางให้มีความมั่นคงถาวร
13. อำเภอหนองนาคำ ต้องการให้แก้ไขปัญหายาเสพติดในชุมชน ไม่มีความปลอดภัยในชีวิตและทรัพย์สิน เพราะยาเสพติดได้แพร่กระจายอย่างรวดเร็วในกลุ่มวัยรุ่นในชุมชน
14. อำเภอภูผาเจ็ดริ ต้องการของงบประมาณชุดลอกหนองแปน ไว้เป็นที่เก็บกักน้ำของชาวบ้านที่ใช้ร่วมกัน หลายหมู่บ้าน เช่นทำน้ำประปา ปลูกพืช เลี้ยงสัตว์ บริเวณรอบหนอง ปัจจุบันหนองแปนตื้นเขิน
15. อำเภอบ้านแฮด ต้องการไฟฟ้าแสงสว่างตามแยกซอย เพื่อความปลอดภัยในชีวิตและทรัพย์สิน
16. อำเภอบ้านแฮด ต้องการให้มีศูนย์การเรียนรู้เศรษฐกิจของชุมชนเพื่อให้เกิดความรู้ด้านต่างๆ

## ข้อเสนอแนะที่ได้จากผลการติดตามฯ มีดังนี้

### 1. ข้อเสนอแนะในการนำไปใช้

1.1 จากการติดตามและประเมินผล พบว่า องค์การบริหารส่วนจังหวัดขอนแก่น ยังเป็นหน่วยงานหลักในการดูแลและประชาชนในพื้นที่จังหวัดขอนแก่น 26 อำเภอ ทำให้ดูแลให้ความช่วยเหลือไม่ครอบคลุมทุกพื้นที่ ต้องอาศัยหน่วยงานภาครัฐ หน่วยงานในพื้นที่เข้ามาดูแลร่วมกัน

1.2 จากการติดตามและประเมินผล พบว่า องค์การบริหารส่วนจังหวัดขอนแก่น ได้มีส่วนร่วมในการจัดสรรงบประมาณลงในพื้นที่แต่ละอำเภอ เช่น เข้าไปดำเนินการเองด้านโครงสร้างพื้นฐาน การส่งเสริมอาชีพ และจัดสรรงบประมาณเงินอุดหนุนฯ โครงการที่ไม่เกินศักยภาพหน่วยงานในพื้นที่ควรดำเนินการเอง

1.3 จากการติดตามและประเมินผล พบว่า องค์การบริหารส่วนจังหวัดขอนแก่นได้จัดทำแผนฯ และบรรจุโครงการที่เกินศักยภาพของท้องถิ่น และสำคัญนำมาบรรจุไว้ในแผนพัฒนาองค์การบริหารส่วนจังหวัดขอนแก่น เพื่อรอให้การสนับสนุนงบประมาณครั้งต่อไป

1.4 จากการติดตามและประเมินผล พบว่า ประชาชนในพื้นที่จังหวัดขอนแก่นยังมีปัญหาหลายอย่างที่ต้องดำเนินการแก้ไข องค์การบริหารส่วนจังหวัดขอนแก่น และองค์กรปกครองส่วนท้องถิ่นในพื้นที่ รวมทั้งหน่วยงานเอกชน องค์กรต่างๆ ต้องเข้ามาบูรณาการ ร่วมมือกัน และดำเนินการแก้ไขความเดือดร้อนของประชาชนให้ครอบคลุมทั้งจังหวัด

### 2. ข้อเสนอแนะในการติดตามและประเมินผลครั้งต่อไป

2.1 ควรติดตามและประเมินผลเชิงปฏิบัติการแบบมีส่วนร่วมของคนในชุมชน โดยให้ความรู้เกี่ยวกับการเสนอโครงการ การจัดทำแผน การประสานแผนฯ เพื่อให้ได้ข้อมูลที่เป็นจริงตรงกับความต้องการประชาชน

2.2 ควรติดตามและประเมินผลโครงการที่ผ่านขั้นตอนกระบวนการไปจนถึงขั้นตอนดำเนินการ เพื่อจะได้รับทราบข้อมูลนำไปปรับปรุงแก้ไข และพัฒนาในสิ่งที่บกพร่องต่อไป

## บรรณานุกรม

กรมส่งเสริมการปกครองท้องถิ่น **คู่มือติดตามและประเมินผลการจัดทำและแปลงแผนไปสู่การปฏิบัติขององค์กรปกครองส่วนท้องถิ่น**

กมลรัตน์ หล้าสูงวงศ์. ๒๕๕๗. **จิตวิทยาการศึกษา**. พิมพ์ครั้งที่ ๒. กรุงเทพฯ :  
ห้างหุ้นส่วนจำกัดศรีเดชา, ๒๕๒๘

ชิต นิลพานิช และกุลธนา ธนาพงศธร. (๒๕๓๒). **การมีส่วนร่วมของประชาชนในการพัฒนา ชนบท**. ใน เอกสารการ  
**สอนชุดวิชาความรู้ทั่วไปสำหรับการพัฒนาระดับตำบล หมู่บ้าน** (พิมพ์ครั้งที่ ๓, หน่วยที่ ๘) .นนทบุรี: โรง  
พิมพ์มหาวิทยาลัยสุโขทัยธรรมาธิราช.

มหาวิทยาลัยราชภัฏอุตรดิตถ์. **บทที่ ๔ ทฤษฎีเกี่ยวกับการพัฒนา**. [ออนไลน์]. เข้าถึงได้จาก  
<http://library.uru.ac.th/bookonline/books%๕CCh๔A.pdf> (วันที่ค้นข้อมูล : ๑๖ พฤศจิกายน  
๒๕๕๔).

นรินทร์ชัย พัฒนพงศา. (๒๕๔๖). **การมีส่วนร่วม หลักการพื้นฐาน เทคนิคและกรณี ตัวอย่าง**. กรุงเทพมหานคร:  
๕๙๘ Print.

นิรันดร์ จงวุฒิเวศย์. (๒๕๒๗). **การมีส่วนร่วมของประชาชนในการพัฒนา**. กรุงเทพมหานคร: สำนักพิมพ์  
มหาวิทยาลัยมหิดล.

วันรักษ์ มิ่งมณีนาคิน. (๒๕๓๑). **การพัฒนาชนบทไทย**. กรุงเทพมหานคร: โรงพิมพ์ มหาวิทยาลัยธรรมศาสตร์.

วิเชียร เกตุสิงห์. **คู่มือการวิจัยเชิงปฏิบัติ**. พิมพ์ครั้งที่ ๓. ไทยวัฒนาพานิชจำกัด, ๒๕๔๑.

สำเร็จ จันทร์สุวรรณ, สุวรรณ บัวทวน. (๒๕๔๗) **ระเบียบวิธีวิจัยทางสังคมศาสตร์มหาวิทยาลัยขอนแก่น**

สุชา จันทร์อม. ๒๕๔๔. **จิตวิทยาทั่วไป**. กรุงเทพมหานคร :ไทยวัฒนาพานิช จำกัด.

สุชาดา จักรพิสูทธิ์. “การศึกษาทางเลือกของชุมชน”,วารสารศึกษาศาสตร์ มหาวิทยาลัยขอนแก่น.  
๒๗ (๔) : ๑๘ – ๒๓. (มิถุนายน – สิงหาคม ๒๕๔๗).

องค์การบริหารส่วนจังหวัดขอนแก่น **แผนพัฒนาท้องถิ่นขององค์การบริหารส่วนจังหวัดขอนแก่น**  
**ประจำปี ๒๕๖๑-๒๕๖๔** กองแผนและงบประมาณ องค์การบริหารส่วนจังหวัดขอนแก่น,  
๒๕๖๐

องค์การบริหารส่วนจังหวัดขอนแก่น**อัตรากำลังขององค์การบริหารส่วนจังหวัดขอนแก่น**  
กองการเจ้าหน้าที่องค์การบริหารส่วนจังหวัดขอนแก่น, ๒๕๖๒

ค้นหาจากเว็บไซต์ <http://www.google.co.th>



**แบบสำรวจความคิดเห็น**  
**การมีส่วนร่วมของประชาชนในการจัดทำแผนพัฒนาท้องถิ่นจังหวัดขอนแก่น**

**คำชี้แจง** แบบสำรวจนี้จัดทำขึ้นเพื่อสำรวจความคิดเห็นของประชาชนเกี่ยวกับการพัฒนาท้องถิ่น  
สำหรับนำมาใช้ในการวางแผนพัฒนาขององค์การบริหารส่วนจังหวัดขอนแก่น

**คำอธิบาย** กรุณาทำเครื่องหมาย ✓ ในช่องว่างให้ตรงกับข้อเท็จจริงของท่านและตอบคำถามในช่องว่างที่ตรงกับข้อเท็จจริง  
และความคิดเห็นของท่านมากที่สุด

**ส่วนที่ 1** ข้อมูลทั่วไปของผู้ตอบแบบสอบถาม

1. เพศ ( ) หญิง ( ) ชาย
2. อายุ.....ปี
3. ที่อยู่ปัจจุบัน บ้านเลขที่ ..... หมู่ที่..... ตำบล .....อำเภอ .....จังหวัดขอนแก่น
4. ระดับการศึกษา ( ) ประถมศึกษา ( ) มัธยมศึกษา  
( ) ประกาศนียบัตร/อนุปริญญา ( ) ปริญญาตรี  
( ) สูงกว่าปริญญาตรี
5. อาชีพ ( ) ธุรกิจส่วนตัว ( ) พนักงานเอกชน  
( ) ข้าราชการ/พนักงานของรัฐวิสาหกิจ ( ) เกษตรกร  
( ) รับจ้าง ( ) อื่นๆ(ระบุ).....

**ส่วนที่ 2** สภาพปัญหาในครัวเรือนและชุมชนของท่านที่ประสบในรอบปีที่ผ่านมา

ปัญหา	ระดับของปัญหา				
	มากที่สุด	มาก	ปานกลาง	น้อย	น้อยที่สุด
1 ปัญหาด้านเส้นทางคมนาคมขนส่งไม่สะดวก					
2 ปัญหาขาดแหล่งน้ำเพื่อการอุปโภค-บริโภค เลี้ยงสัตว์ และการเกษตร					
3 ปัญหาป่าไม้ถูกทำลาย					
4 ปัญหาการว่างงาน					
5 ปัญหาน้ำท่วมพื้นที่การเกษตร					
6 ปัญหายาเสพติด อาชญากรรมและความปลอดภัยในชีวิตและทรัพย์สิน					
7 ปัญหาสิ่งแวดล้อม เช่น ไม่มีที่ทิ้งขยะ น้ำเน่าเสีย ไม่มีระบบระบายน้ำ					
8 ปัญหาด้านการศึกษา และขาดแหล่งเรียนรู้ในชุมชน					
9 ปัญหาด้านสุขภาพอนามัย					
10 ปัญหาหนี้สิน					
11 ปัญหาอื่นๆ ระบุ.....					

ต่อด้านหลัง.....

ส่วนที่ 3 โครงการพัฒนาที่ต้องการให้องค์การบริหารส่วนจังหวัดขอนแก่นดำเนินการในระยะ 3 ปี

โครงการพัฒนา	ระดับความต้องการพัฒนา				
	มากที่สุด	มาก	ปานกลาง	น้อย	น้อยที่สุด
1 โครงการพัฒนาเส้นทางคมนาคมขนส่ง					
2 โครงการพัฒนาแหล่งน้ำเพื่อการอุปโภค – บริโภค เลี้ยงสัตว์ และการเกษตร					
3 โครงการอนุรักษ์และฟื้นฟูทรัพยากรธรรมชาติและสิ่งแวดล้อม					
4 โครงการอบรมส่งเสริมอาชีพ					
5 โครงการป้องกันและแก้ไขปัญหาเสพติด อาชญากรรมและความปลอดภัยในชีวิตและทรัพย์สิน					
6 โครงการด้านการแก้ไขปัญหาสิ่งแวดล้อม					
7 โครงการส่งเสริมด้านการศึกษา					
8 โครงการอนุรักษ์และส่งเสริมศิลปวัฒนธรรม กีฬาและนันทนาการ					
9 โครงการด้านการป้องกัน ควบคุม และรักษาสุขภาพอนามัย					
10 โครงการส่งเสริมและพัฒนาแหล่งท่องเที่ยว					
11 โครงการพัฒนา ส่งเสริม และสนับสนุนด้านการเกษตรและปศุสัตว์					

ส่วนที่ 4 ข้อเสนอแนะอื่นๆ

.....

.....

.....

.....

.....

.....

.....

.....

.....

.....

.....

.....

ขอขอบคุณ  
ฝ่ายตรวจติดตามและประเมินผลแผนงาน/โครงการ กองแผนและงบประมาณ  
องค์การบริหารส่วนจังหวัดขอนแก่น  
โทร/โทรสาร 0 4323 6793

## การติดตามและประเมินผล

### การสำรวจความคิดเห็นการมีส่วนร่วมของประชาชนในการจัดทำแผนพัฒนาท้องถิ่นในจังหวัดขอนแก่น ประจำปี พ.ศ. 2562

#### คณะที่ปรึกษา

1.ดร.พงษ์ศักดิ์ ตั้งวานิชกพงษ์	นายกองค์การบริหารส่วนจังหวัดขอนแก่น
2. นายสิทธิกุล ภูคำวงศ์	รองนายกองค์การบริหารส่วนจังหวัดขอนแก่น
3. นางวัชรภรณ์ ผ่องใส	รองนายกองค์การบริหารส่วนจังหวัดขอนแก่น
4. นายพิทักษ์ชน ช่างเหลา	รองนายกองค์การบริหารส่วนจังหวัดขอนแก่น
5. นางพัฒนาดี วิริยปิยะ	ปลัดองค์การบริหารส่วนจังหวัดขอนแก่น
6. นายประสิทธิ์ อุดมธนะธีระ	รองปลัดองค์การบริหารส่วนจังหวัดขอนแก่น
7. นางสาวนงลักษณ์ รัตนจันทร์	รองปลัดองค์การบริหารส่วนจังหวัดขอนแก่น

#### คณะกรรมการติดตามและประเมินผลแผนพัฒนาองค์การบริหารส่วนจังหวัดขอนแก่น

1. นายตระกูล เจริญเชื้อสมาชิกสภาองค์การบริหารส่วนจังหวัดขอนแก่น	กรรมการ
2. นายประสิทธิ์ ทองแท่งไทยสมาชิกสภาองค์การบริหารส่วนจังหวัดขอนแก่น	กรรมการ
3. นายฉันทชัย ชานนท์ผู้แทนประชาคมท้องถิ่น	กรรมการ
4. นางฐิติรัตน์ อัครสุริย์ ผู้แทนประชาคมท้องถิ่น	กรรมการ
5. ท้องถิ่นจังหวัดขอนแก่นหัวหน้าส่วนราชการ	กรรมการ
6. โยธาธิการและผังเมืองจังหวัดขอนแก่น หัวหน้าส่วนราชการ	กรรมการ
7. นายประยุทธ์ ชาญนวงศ์ ผู้ทรงคุณวุฒิ	กรรมการ
8. นายประสิทธิ์ อุดมธนะธีระรองปลัดองค์การบริหารส่วนจังหวัดขอนแก่น	กรรมการ
9. นายพีเชร มูลป้อม ผู้อำนวยการกองแผนและงบประมาณ	กรรมการและเลขานุการ

#### คณะทำงาน

1. นางสาวศิริวรรณ สุรินทะ	หัวหน้าฝ่ายตรวจติดตามและประเมินผลฯ	คณะทำงาน
2. นางนวลมณี เหล่ากุนทา	นักวิเคราะห์นโยบายและแผน ชำนาญการ	คณะทำงาน
3. นายอภิเดช สุระมณี	นักวิเคราะห์นโยบายและแผน ชำนาญการ	คณะทำงาน
4. นายพงศ์พีระ ศรีบุญเรือง	นักวิชาการคอมพิวเตอร์ปฏิบัติการ	คณะทำงาน
5. นางรุ่งฤทัย ดำรงชัย	ผู้ช่วยนักวิชาการคอมพิวเตอร์	คณะทำงาน
6. นางสาวศิริวรรณ ตาหมื่น	พนักงานจ้างเหมาบริการ	คณะทำงาน



กองทุนและงบประมาณ  
องค์การบริหารส่วนจังหวัดขอนแก่น  
โทรศัพท์/โทรสาร 0-4323-9256  
[www.kkpao.go.th](http://www.kkpao.go.th)