



# รายงานการติดตามและประเมินผล โครงการขุดสระน้ำขนาดเล็กในพื้นที่ จังหวัดขอนแก่น (หลังดำเนินการ)



**ฝ่ายตรวจติดตามและประเมินผลแผนงานโครงการ  
กองแผนและงบประมาณ  
องค์การบริหารส่วนจังหวัดขอนแก่น  
โทร 0-4323-6793 [www.kkpao.go.th](http://www.kkpao.go.th)**

## คำนำ

การติดตามและประเมินผลโครงการขุดสระน้ำขนาดเล็กในพื้นที่จังหวัดขอนแก่น ประจำปี พ.ศ.2561,2562 (หลังดำเนินการ) องค์การบริหารส่วนจังหวัดขอนแก่น ตั้งงบประมาณเพื่อแก้ไขปัญหาความเดือดร้อนด้านแหล่งน้ำให้กับประชาชน หรือเกษตรกรในพื้นที่จังหวัดขอนแก่น เพื่อนำไปต่อยอดการจัดการจัดหาอาชีพเสริมให้กับเกษตรกร เพื่อประกอบอาชีพแบบเศรษฐกิจพอเพียงในเขตจังหวัดขอนแก่น เช่น การปลูกพืชผักสวนครัว การเลี้ยงกบ การเลี้ยงปลาตก ฯลฯ เป็นการส่งเสริมให้เกษตรกรเพาะปลูก พื้นที่คันคูสระน้ำ เป็นการเพิ่มรายได้ลดรายจ่ายให้กับประชาชน การจัดหาแหล่งน้ำให้กับเกษตรกรไว้อุปโภค บริโภค ไว้ใช้ในช่วงฤดูแล้ง เป็นสถานที่กักเก็บน้ำไว้ใช้ เกษตรกรบางกลุ่มได้ขุดเจาะบ่อบาดาลพร้อมติดตั้งแผ่นโซล่าเซลล์ โดยใช้ปั๊มสูบน้ำขึ้นมาและดำเนินการปล่อยลงสระ ทำให้สระมีน้ำไว้ใช้ตลอดปี และได้ใช้น้ำในสระสูบน้ำเข้านาเพื่อทำการปลูกข้าวนาปีไว้กินหรือทำขาย การดำเนินการตามโครงการดังกล่าว จำเป็นต้องมีการติดตามและประเมินผลโครงการ ซึ่งในการติดตามและประเมินผลโครงการครั้งนี้ เป็นการติดตามและประเมินผลการดำเนินงานโครงการขุดสระน้ำขนาดเล็กในพื้นที่จังหวัดขอนแก่น ประกอบด้วย อำเภอกระนวน อำเภอน้ำพอง และอำเภอเวียงเก่า จังหวัดขอนแก่น เพื่อต้องการทราบความพึงพอใจของประชาชน และความคุ้มค่าประโยชน์ที่ประชาชนได้รับ และข้อเสนอแนะต่างๆ พร้อมปัญหา อุปสรรค ของโครงการ

ทำยนี้ใคร่ขอขอบพระคุณคณะผู้บริหาร ขององค์การบริหารส่วนจังหวัดขอนแก่น ที่ให้การสนับสนุนและมองเห็นความสำคัญของการติดตามผลการดำเนินงานของหน่วยงาน และขอขอบคุณผู้ใหญ่บ้าน ผู้นำชุมชน ประชาชนในพื้นที่ ที่ให้ข้อมูลที่เป็นประโยชน์ต่อการดำเนินงานขององค์การบริหารส่วนจังหวัดขอนแก่น ในการติดตามและประเมินผลโครงการดังกล่าวสำเร็จลุล่วงด้วยดี จึงได้นำเสนอรายงานผลการติดตามฯ ต่อผู้บริหารฯ และเผยแพร่ให้ผู้สนใจได้รับทราบ หวังเป็นอย่างยิ่งว่าเอกสารรายงานผลการติดตามฯ ฉบับนี้จะเป็นประโยชน์สำหรับผู้สนใจ หรือส่วนราชการ หน่วยงานอื่นที่เกี่ยวข้องในการดำเนินงานครั้งต่อไป

ฝ่ายตรวจติดตามและประเมินผลแผนงานโครงการ  
กองแผนและงบประมาณ  
องค์การบริหารส่วนจังหวัดขอนแก่น  
สิงหาคม 2563

สารบัญ

คำนำ	ก
สารบัญ	ข
บทสรุปสำหรับผู้บริหาร	ค
บทที่ 1 บทนำ	1
1.1 หลักการและเหตุผล	1
1.2 วัตถุประสงค์ของการติดตามและประเมินผล	2
1.3 ขอบเขตการติดตาม	2
1.4 ประโยชน์ที่ได้รับ	2
1.5 นิยามศัพท์	2
บทที่ 2 เอกสารที่เกี่ยวข้อง	3
2.1 แนวคิดเกี่ยวกับมีส่วนร่วม	2
2.2 แนวคิดเกี่ยวกับการปกครองท้องถิ่น	5
2.3 แนวคิดเกี่ยวกับองค์การบริหารส่วนจังหวัดขอนแก่น	9
2.4 แนวคิดเกี่ยวกับการประเมินโครงการ	13
2.5 แนวคิดเกี่ยวกับการประเมินความคุ้มค่า	14
2.6 แนวคิดเกี่ยวกับเศรษฐกิจพอเพียง	17
บทที่ 3 วิธีการติดตามและประเมินผล	25
3.1 ประชากรกลุ่มเป้าหมาย	25
3.2 การเลือกพื้นที่ดำเนินการ	25
3.3 เครื่องมือที่ใช้ในการติดตามฯ	25
3.4 การเก็บรวบรวมข้อมูล	26
3.5 ระยะเวลาในการเก็บรวบรวมข้อมูล	26
3.6 การวิเคราะห์ข้อมูล	26
3.7 การนำเสนอ	26
บทที่ 4 ผลการวิเคราะห์ข้อมูล	27
4.1 สัญลักษณ์ที่ใช้ในการวิเคราะห์ข้อมูล	27
4.2 ขั้นตอนในการวิเคราะห์ข้อมูล	27
4.3 ผลการวิเคราะห์ข้อมูล	27
บทที่ 5 สรุปการติดตามและประเมินผล	36
5.1 วัตถุประสงค์ของการติดตามและประเมินผล	36
5.2 สรุปผลการติดตามและประเมินผล	38
5.3 ข้อเสนอแนะ	38
บรรณานุกรม	41
ภาคผนวก	
ภาพกิจกรรม	
แบบสอบถาม	

## บทสรุปผู้บริหาร

การติดตามและประเมินโครงการขุดสระน้ำขนาดเล็กในพื้นที่จังหวัดขอนแก่น โดยลงพื้นที่เก็บรวบรวมข้อมูลจากแบบสอบถาม/สัมภาษณ์ จากผู้นำชุมชน/ผู้นำท้องถิ่น ประชาชนที่ได้รับการขุดสระน้ำในพื้นที่ดำเนินโครงการ กลุ่มเป้าหมาย จำนวนทั้งสิ้น 49 คน ทำการวิเคราะห์ข้อมูลหา ค่าร้อยละ ค่าเฉลี่ย ค่าสูงสุด – ต่ำสุด และค่าเบี่ยงเบนมาตรฐาน โดยดำเนินการติดตามและประเมินผลความพึงพอใจ ความคุ้มค่า ประโยชน์ที่ได้รับจากโครงการ รวมทั้งปัญหา อุปสรรค และการมีส่วนร่วมของประชาชนในการบริหารจัดการโครงการขององค์การบริหารส่วนจังหวัดขอนแก่น โดยใช้แบบสอบถามแบบปลายเปิดและปลายปิด ผลการติดตามและประเมินผล สรุปดังนี้

### 1. สรุปผลการติดตามและประเมินผล

1.1 ประชากรกลุ่มเป้าหมาย จำนวน 49 คน พบว่าเพศหญิงมากที่สุด จำนวน 29 คน คิดเป็นร้อยละ 59.18 เพศชาย จำนวน 20 คน คิดเป็นร้อยละ 40.82 มีอายุมากที่สุด 61 ปีขึ้นไป จำนวน 20 คน คิดเป็นร้อยละ 40.82 สถานภาพเป็นประชาชนทั่วไป จำนวน 39 คน คิดเป็นร้อยละ 79.59 การศึกษาระดับประถมศึกษามากที่สุด จำนวน 29 คน คิดเป็นร้อยละ 59.18 ส่วนใหญ่มีอาชีพเกษตรกร จำนวน 42 คน คิดเป็นร้อยละ 85.71 รายได้ต่ำสุดต่อครัวเรือน 10,001-30,000 บาท/ปี จำนวน 16 คน คิดเป็นร้อยละ 32.65 และมีรายได้สูงสุด 50,000 บาทขึ้นไป จำนวน 7 คน คิดเป็นร้อยละ 14.29

### 1.2 ความพึงพอใจของประชาชนต่อผลการดำเนินงานโครงการ (ระดับความพึงพอใจ)

ความพึงพอใจของประชาชนต่อผลการดำเนินงานโครงการขององค์การบริหารส่วนจังหวัดขอนแก่น โดยภาพรวมอยู่ในระดับมาก( $\bar{x}$ )= 4.02,S.D.=0.81) หรือคิดเป็นร้อยละความพึงพอใจของประชาชน 80.40 เมื่อพิจารณาเป็นรายข้อ พบว่า ความพึงพอใจของประชาชนเรียงลำดับจากมากไปหาน้อย ดังนี้ มากอันดับแรกคือ ทำให้เกษตรกรมีแหล่งน้ำใช้ในการเกษตรในภาวะฝนทิ้งช่วง( $\bar{x}$ )= 4.31,S.D.=0.885)ทำให้มีแหล่งน้ำสำหรับอุปโภคบริโภคให้เกษตรกรไว้ทำการเกษตร ( $\bar{x}$ )=4.24,S.D.=0.715)สร้างการเรียนรู้ตามแนวทฤษฎีใหม่ได้อย่างเหมาะสม( $\bar{x}$ )= 4.12,S.D.=0.746) ทำให้เกษตรกรสามารถพึ่งพาตนเองและช่วยแก้ไขปัญหาความยากจนได้( $\bar{x}$ )= 4.12,S.D.=0.799) สามารถแก้ไขความเดือดร้อนด้านการขาดแคลนแหล่งน้ำในช่วงฤดูแล้ง( $\bar{x}$ )=4.10,S.D.=0.814) เกิดความร่วมมือจากหลายภาคส่วนในการบริหารจัดการแหล่งน้ำสาธารณะสำหรับไว้อุปโภคบริโภค( $\bar{x}$ )4.04,S.D.0.699)ทำให้เกิดการเรียนรู้ต่อยอดอาชีพและพัฒนาในด้านการเกษตร( $\bar{x}$ )=4.04,S.D.=0.727) ทำให้เกิดการปรับเปลี่ยนวิถีการดำเนินชีวิตของประชาชนในปัจจุบัน ( $\bar{x}$ )=4.02,S.D.=0.685)ทำให้เกษตรกรมีน้ำใช้อุปโภคบริโภคได้ตลอดทั้งปี( $\bar{x}$ )= 3.98,S.D.=0.845) สามารถสร้างอาชีพและรายได้ให้กับเกษตรกรได้ตลอดปีเช่นปลูกผัก เลี้ยงปลา ฯลฯ ( $\bar{x}$ )=3.96,S.D.=0.781)สร้างความเข้มแข็งให้คนในชุมชนการทำเศรษฐกิจในระดับหมู่บ้าน( $\bar{x}$ )= 3.96,S.D.=0.781)ใช้เป็นทางเลือกใหม่ในการเพิ่มรายได้ให้กับครอบครัว( $\bar{x}$ )= 3.92,S.D.=0.778) มีประโยชน์กับประชาชนและมีความคุ้มค่ากับงบประมาณที่ดำเนินการ( $\bar{x}$ )=3.90,S.D.=0.763)และส่งผลกระทบในการดำรงชีวิตของประชาชนในหมู่บ้าน/ชุมชนน้อยสุด( $\bar{x}$ )=3.47,S.D.=1.108)

### 1.3 ความคุ้มค่าและประโยชน์ที่ได้รับจากโครงการ

ผลการติดตามและประเมินผล พบว่า โครงการขุดสระน้ำขนาดเล็กในเขตพื้นที่จังหวัดขอนแก่น งบประมาณขององค์การบริหารส่วนจังหวัดขอนแก่น ประจำปี พ.ศ. 2561, 2562 ซึ่งความเหมาะสมในการเลือกพื้นที่ในการดำเนินการ มีความเหมาะสม ความคุ้มค่า ประโยชน์ที่ได้รับจากโครงการ ตลอดจนปัญหาหรือผลกระทบต่างๆ ตามรายละเอียด ดังนี้

1) **ความเหมาะสมสภาพพื้นที่** พบว่า การขุดสระน้ำขนาดเล็กในพื้นที่จังหวัดขอนแก่น องค์การบริหารส่วนจังหวัดขอนแก่นจะเริ่มดำเนินการจะทำการสำรวจ ผู้ใหญ่บ้านแต่ละหมู่บ้าน ทำการสำรวจความต้องการของประชาชนในพื้นที่ที่มีการประชุมชาวบ้านเพื่อลงมติ เสนอความต้องการผ่าน อปท.ในพื้นที่ สมาชิกสภาองค์การบริหารส่วนจังหวัดขอนแก่น นำบรรจุไว้ในแผนพัฒนาฯ เพื่อนำไปจัดทำเป็นข้อบัญญัติงบประมาณรายจ่ายต่อไป ก่อนการดำเนินการได้สำรวจความต้องการของประชาชนก่อนว่ามีความต้องการ ขุดสระน้ำให้กับเกษตรกรคัดเลือกเกษตรกรผ่านสำนักงานเกษตรอำเภอ/ตำบล คัดเลือกเอาเกษตรกรที่มีเอกสารสิทธิ์ในที่ดินของตนเอง หรือเป็นที่ทำกินที่มีเอกสารสิทธิ์ หน่วยงานของรัฐเข้าไปสนับสนุนจัดหาอาชีพเสริมเพื่อเพิ่มรายได้ให้กับประชาชน จะขึ้นอยู่กับพื้นที่แต่ละสิ่งที่สำคัญที่สุดคือ พื้นที่น้ำจะต้องมีแหล่งน้ำ ที่พอเพียงต่อการเพาะปลูก เลี้ยงกบ เลี้ยงปลา เป็นโครงการที่ประชาชนได้รับความเดือดร้อนมากจะดำเนินการแก้ไขเป็นอันดับแรก

2) **ความคุ้มค่ากับงบประมาณ** พบว่าองค์การบริหารส่วนจังหวัดขอนแก่น ได้ดำเนินการจัดสรรงบประมาณ ขุดสระน้ำขนาดเล็กให้กับเกษตรกร เพื่อส่งเสริมอาชีพแบบเศรษฐกิจพอเพียงให้กับประชาชนในพื้นที่จังหวัดขอนแก่น ในการจัดตั้งงบประมาณต้องคำนึงถึงความต้องการของประชาชน ความเดือดร้อนความยากจน จำเป็นต้องแก้ไขเร่งด่วน ประชาชนอยู่ดีกินดีมีรายได้ หนี้สินลดลง ถือว่าคุ้มค่ากับงบประมาณ ถึงแม้ว่าจะเทียบกับงบประมาณที่ลงทุนไป การขุดสระน้ำให้กับเกษตรกรมีแหล่งน้ำไว้อุปโภค บริโภค สามารถนำไปต่อยอดการทำเศรษฐกิจพอเพียง ซึ่งต้นทุนของโครงการเป็นส่วนหนึ่งของการประเมินความคุ้มค่า ทำให้เกษตรกรมีอาชีพเพิ่มขึ้น รายได้อาจยังไม่เพิ่ม รายจ่ายในครัวเรือนก็ลดลง กินพืชผัก ที่ปลูก กินปลาที่เลี้ยง การคิดในด้านผลตอบแทนในมุมมองของความคุ้มค่าทางการเงินจะมองไม่เห็น เพราะเมื่อคิดในด้านความคุ้มค่าทางการเงินแล้ว อาจจะไปปรากฏให้ผลตอบแทนทางการเงินติดลบ แต่ในมุมมองการมีอาชีพเสริม โดยใช้เวลารว่างหลังฤดูเก็บเกี่ยวมาปลูกพืช เลี้ยงกบ เลี้ยงปลา สักวันอาจจะเปลี่ยนเป็นอาชีพหลักได้ การลงทุนดังกล่าวถือว่าคุ้มค่าหากเป็นการมองด้านความคุ้มค่าทางเศรษฐกิจแทน การวิเคราะห์ความคุ้มค่าทางเศรษฐกิจ จึงใช้ในการประเมินโครงการลงทุนที่มุ่งหวังจะพิจารณาผลประโยชน์ต่อสังคมชุมชน ประชาชนได้รับประโยชน์สูงสุดจากโครงการในระยะยาว

3) **ประโยชน์ที่ได้รับจากโครงการ** พบว่า ประชาชนได้รับประโยชน์จากโครงการ เพราะว่าการดำเนินการตามโครงการขุดสระน้ำขนาดเล็กในไร่นาให้กับเกษตรกร ในพื้นที่จังหวัดขอนแก่น เป็นโครงการที่ประชาชนได้รับประโยชน์อย่างแท้จริง การขุดสระน้ำขนาดเล็กเป็นการคัดเลือกเกษตรกรในหมู่บ้านที่มีพื้นที่ดินเป็นของตนเอง หรือมีการทำกินในพื้นที่ดิน ทำการลงมติร่วมกันในการเลือกโครงการที่จะดำเนินการ การดำเนินการทำเศรษฐกิจพอเพียงส่งผลต่อกลุ่มที่ทำการปลูกพืช เลี้ยงกบ เลี้ยงปลา เกษตรกรมีรายได้จากการนำเอาความรู้จากการลงมือปฏิบัติจริง ทำให้เกษตรกรมีรายได้เข้ามาใช้จ่ายในครัวเรือน มีเงินออมจากการขายพืชผลทางการเกษตรสามารถมีเงินเก็บไว้ใช้ในครัวเรือน

4) **ผลกระทบจากโครงการ** พบว่า จากการที่องค์การบริหารส่วนจังหวัดขอนแก่น ได้ให้การสนับสนุนกลุ่มเกษตรกรในเขตจังหวัดขอนแก่น ในการส่งเสริมอาชีพให้กับชาวบ้านโดยการขุดสระน้ำขนาดเล็กในไร่นา ดำเนินการขุดสระน้ำเสร็จแล้วไม่มีน้ำขังในสระ เนื่องจากจังหวัดขอนแก่นเป็นพื้นที่ราบสูง ฝนทิ้งช่วงไม่ตกต้องตามฤดูกาล ทำให้เกษตรกรมีผลกระทบกับสภาวะฝนทิ้งช่วง พื้นที่การขุดสระน้ำ การเก็บกักน้ำได้หรือไม่มั่นคงขึ้นอยู่กับดินด้วย และละพื้นที่ดินจะไม่เหมือนกัน บางแห่งเป็นดินทราย มันไม่สามารถอุ้มน้ำ หรือเก็บกักน้ำได้ สระน้ำที่เป็นดินเหนียว เวลาฝนตกลงมาดินสามารถอุ้มน้ำ เก็บกักน้ำได้ จะมีผลกระทบกับเกษตรกรที่ขุดสระน้ำพบเจอดินทราย ก็จะไม่ได้รับประโยชน์จากโครงการนี้ไม่มากเท่าไร

#### 1.4 การมีส่วนร่วมในด้านการบริหารจัดการต่อผลการดำเนินงานโครงการ (ระดับการมีส่วนร่วม)

การมีส่วนร่วมของประชาชนต่อผลการดำเนินงานโครงการขององค์การบริหารส่วนจังหวัดขอนแก่น โดยภาพรวมอยู่ในระดับมาก( $\bar{x}$ ) = 3.99,S.D.=0.83) หรือคิดเป็นร้อยละ 79.80 เมื่อพิจารณาเป็นรายข้อ พบว่า ระดับการมีส่วนร่วมของประชาชนเรียงจากมากไปหาน้อย ดังนี้ คุ่มค่ากับงบประมาณที่ได้รับ( $\bar{x}$ )= 4.29,S.D.=0.833) ตรงกับความต้องการของประชาชนและแก้ไขปัญหาได้อย่างรวดเร็ว( $\bar{x}$ ) = 4.22,S.D.=0.763)เปิดโอกาสให้ประชาชนมีส่วนร่วมในโครงการ/กิจกรรม( $\bar{x}$ )=4.04,S.D.=0.755) มีส่วนร่วมในการรับประโยชน์จากการดำเนินโครงการ/กิจกรรม( $\bar{x}$ )= 4.00,S.D.=0.948)มีความโปร่งใสและเปิดโอกาสให้ประชาชนมีส่วนร่วมตรวจสอบการดำเนินโครงการ( $\bar{x}$ ) = 3.90,S.D.=0.909) มีการประชาสัมพันธ์ให้ประชาชนร่วมรับรู้ข่าวสารของโครงการ/กิจกรรม( $\bar{x}$ )= 3.78,S.D.=0.708) และมีส่วนร่วมน้อยสุด คือ การรายงานผลจากการติดตามผลการดำเนินของโครงการ/กิจกรรม( $\bar{x}$ ) = 3.71,S.D.=0.728)

### 2. ข้อเสนอแนะจากการติดตามและประเมินผล

#### 1. ข้อเสนอแนะในการนำไปใช้

1.1 ผลจากการ ติดตามและประเมินผลโครงการประชาชนในพื้นที่จังหวัดขอนแก่น ยังต้องการความช่วยเหลือจากภาครัฐ เอกชน ในการเข้ามาส่งเสริมการเรียนรู้ด้านการเกษตรและวิธีการตลาดโดยการขยายเครือข่ายให้มีตลาดกลางในการขายสินค้าให้มากยิ่งขึ้น

1.2 หน่วยงานภาครัฐ เช่น องค์การบริหารส่วนตำบล เทศบาล เป็นหน่วยงานที่รับผิดชอบโดยตรง และเป็นเจ้าของพื้นที่ ควรจัดสรรงบประมาณในการส่งเสริมอาชีพให้กับเกษตรกรเป็นอาชีพเสริม เป็นการเพิ่มรายได้ลดรายจ่ายให้กับครอบครัวอีกทางหนึ่ง

1.3 หน่วยงานภาครัฐในพื้นที่ ควรจัดหาแหล่งน้ำขนาดใหญ่ หรือขุดลอกลำคลอง หนองน้ำ ลำห้วย มีสภาพต้นเขิน เพื่อจะได้เอาร่องรับน้ำในช่วงฤดูฝน เป็นสถานที่เก็บกักน้ำไว้ใช้ในฤดูแล้ง

#### 2. ข้อเสนอแนะสำหรับการดำเนินการในครั้งต่อไป

1) จากการติดตามและประเมินผล พบว่า องค์การบริหารส่วนจังหวัดขอนแก่น ควรพิจารณาจัดสรรงบประมาณในการอบรมให้ความรู้แก่เกษตรกรให้มีอาชีพเสริมในครัวเรือน เป็นการแก้ไขปัญหาความยากจนให้กับประชาชนให้ครอบคลุม ทุกอำเภอ ในจังหวัดขอนแก่น และควรจัดสรรงบประมาณเป็นกลุ่มๆ ในแต่ละอาชีพ

2) องค์การบริหารส่วนจังหวัดขอนแก่น ควรดำเนินการติดตามและประเมินผลโครงการที่องค์การบริหารส่วนจังหวัดขอนแก่น ดำเนินการผ่านมาสัก 1-2 ปี โดยให้ประชาชนมีส่วนร่วมในการปฏิบัติงานในหลายๆ ด้าน เพื่อจะได้รับทราบปัญหา การวิเคราะห์ การวางแผนแนวทางแก้ปัญหา การปฏิบัติงานเพื่อแก้ปัญหา อันจะก่อให้เกิดประโยชน์ต่องานวางแผนพัฒนาขององค์การบริหารส่วนจังหวัดขอนแก่นต่อไป

## บทที่ 1

### บทนำ

#### 1.1 หลักการและเหตุผล

ในปัจจุบันพื้นที่ส่วนใหญ่ของจังหวัดขอนแก่นเป็นพื้นที่เพาะปลูก ซึ่งจะต้องอาศัยน้ำฝนและน้ำจากแหล่งน้ำธรรมชาติเป็นหลัก อีกทั้งความผันแปรเนื่องจากฝนตกไม่พอดีกับความต้องการ ซึ่งเป็นอุปสรรคสำคัญในการทำการเกษตรผลผลิตที่ได้รับไม่ดีเท่าที่ควร อาจกล่าวได้ว่า "น้ำคือชีวิต" ดังพระราชดำรัส ณ พระตำหนักจิตรลดารโหฐาน เมื่อวันที่ 17 มีนาคม 2529 ความตอนหนึ่งว่า "หลักสำคัญว่า ต้องมีน้ำบริโภค น้ำใช้ น้ำเพื่อการเพาะปลูก เพราะว่าชีวิตอยู่ที่นั่น ถ้ามีน้ำคนอยู่ได้ ถ้าไม่มีน้ำ คนอยู่ไม่ได้ ไม่มีไฟฟ้าคนอยู่ได้ แต่ถ้ามีไฟฟ้าไม่มีน้ำคนอยู่ไม่ได้ " การจัดหาแหล่งน้ำสำหรับไว้อุปโภค บริโภค ในพื้นที่ทำการเกษตรของเกษตรกร เพื่อให้เกษตรกรมีแหล่งน้ำใช้ในพื้นที่ที่ประสบปัญหาภัยแล้ง โดยจะต้องเป็นแหล่งน้ำที่มีประสิทธิภาพสามารถกักน้ำให้มีปริมาณน้ำเพียงพอต่อการทำการเกษตรและการดำรงชีพของเกษตรกรแต่ละรายในช่วงฝนทิ้งช่วงทำให้เกิดความชุ่มชื้นในดิน เพื่อให้เกษตรกรสามารถทำการเกษตรได้อย่าง มีประสิทธิภาพ ปรัชญาของเศรษฐกิจพอเพียง เป็นปรัชญาที่ชี้แนะแนวทางการดำรงอยู่และปฏิบัติตนในทางที่ควรจะเป็น โดยมีพื้นฐานมาจากวิถีชีวิตดั้งเดิมของสังคมไทย สามารถนำมาประยุกต์ใช้ได้ตลอดเวลาและเป็นการมองโลกเชิงระบบที่มีการเปลี่ยนแปลงอยู่ตลอดเวลา มุ่งเน้นการรอดพ้นจากภัยและวิกฤต เพื่อความมั่นคงและยั่งยืนของการพัฒนา ซึ่งตั้งอยู่บนพื้นฐานทางสายกลางและการพัฒนาอย่างเป็นขั้นตอนคำนึงถึงความพอประมาณ ความมีเหตุผล การสร้างภูมิคุ้มกันที่ดีในตัว ตลอดจนใช้ความรู้ความรอบคอบ และคุณธรรมประกอบการวางแผน การตัดสินใจและการกระทำสามารถนำมาประยุกต์ใช้กับการปฏิบัติตนได้ในทุกระดับทุกด้าน ทั้งด้านเศรษฐกิจ สังคม สิ่งแวดล้อม ความรู้และเทคโนโลยีโดยการสนับสนุนการรวมตัวของประชาชนในการร่วมคิดร่วมทำเพื่อส่วนรวม การกระจายอำนาจความรับผิดชอบไปสู่กลไกการบริหารราชการแผ่นดินในระดับท้องถิ่น การขาดแคลนแหล่งน้ำอุปโภค บริโภค เป็นปัญหาใหญ่ของประชาชน ที่ต้องดำเนินการเพื่อแก้ไขปัญหาความเดือดร้อนของประชาชนจากการขาดแคลนน้ำ เพื่อใช้อุปโภค บริโภค และปลูกพืช เลี้ยงสัตว์ เพื่อไม่ให้มีผลกระทบต่อชีวิตความเป็นอยู่ของประชาชน จึงได้มีนโยบายจัดหาแหล่งน้ำโดยการชุดสระน้ำขนาดเล็กในไร่นาให้กับประชาชน เกษตรกร เพื่อเพิ่มรายได้ให้กับครอบครัวซึ่งที่ผ่านมามีนโยบายในการช่วยเหลือดูแลเกษตรกร และประชาชนส่วนใหญ่ของประเทศ เพื่อให้มีทางเลือกการประกอบอาชีพเสริมเพื่อให้มีรายได้เพิ่มขึ้น การประกอบอาชีพตามแนวคิดปรัชญาเศรษฐกิจพอเพียง เน้นแนวทางในการดำเนินชีวิต ที่มุ่งให้เกิดการพัฒนาที่ยั่งยืนและความอยู่ดีมีสุขของคนในระดับครัวเรือน ท้องถิ่นและประเทศชาติ เพื่อสนองนโยบายของรัฐบาลและดำเนินการตามอำนาจหน้าที่ขององค์การบริหารส่วนจังหวัดในการส่งเสริมและแก้ไขปัญหาการประกอบอาชีพของประชาชนตามพระราชบัญญัติองค์การบริหารส่วนจังหวัด พ.ศ. 2540 พระราชบัญญัติกำหนดแผนและขั้นตอนการกระจายอำนาจให้แก่องค์กรปกครองส่วนท้องถิ่น พ.ศ. 2542

ดังนั้นเพื่อให้ทราบถึงผลการดำเนินงานโครงการว่าเป็นไปตามวัตถุประสงค์ที่กำหนด มีความคุ้มค่า ประโยชน์ที่ได้รับจากโครงการ สามารถดำรงชีวิตตามแนวทางปรัชญาเศรษฐกิจพอเพียง จนเกิดความเข้มแข็งและสามารถพึ่งพาตนเองได้ โดยไม่ต้องมีการกู้หนี้ยืมสิน และเพื่อให้ทราบถึงปัญหา อุปสรรคของการดำเนินการโครงการ ผู้บริหารสามารถใช้เป็นข้อมูลในการวิเคราะห์ตัดสินใจในการบริหารงานขององค์การบริหารส่วนจังหวัดขอนแก่น กองแผนและงบประมาณ ฝ่ายตรวจติดตามและประเมินผลแผนงาน/โครงการ จึงจะดำเนินการติดตามประเมินผลโครงการชุดสระน้ำขนาดเล็กในพื้นที่จังหวัดขอนแก่น ประจำปี 2561, 2562 (หลังดำเนินการ)

## 1.2 วัตถุประสงค์ของการติดตามและประเมินผล

1. เพื่อทราบถึงผลสำเร็จความพึงพอใจของประชาชนต่อผลการดำเนินงานโครงการ
2. เพื่อต้องการทราบถึงความคุ้มค่า ประโยชน์ที่ได้รับจากโครงการชุดตระหนักรู้ขนาดเล็ก
3. เพื่อให้ทราบถึงปัญหา อุปสรรคของการดำเนินโครงการ และให้ได้ข้อมูลที่เป็นจริงสำหรับผู้บริหาร

ในการบริหารงานขององค์การบริหารส่วนจังหวัดขอนแก่นในครั้งต่อไป

## 1.3 ขอบเขตการติดตามและประเมินผล

### กลุ่มเป้าหมายและผู้ให้ข้อมูล

1. **กลุ่มเป้าหมายผู้ให้ข้อมูล** คือ ผู้นำชุมชน/ผู้นำท้องถิ่น ประชาชนในเขตพื้นที่ดำเนินโครงการ ในพื้นที่อำเภอพล อำเภอบ้านฝาง อำเภอชนบท จังหวัดขอนแก่น ประกอบด้วย
  - **อำเภอพล** ประกอบด้วย ตำบลโคกสง่า, ตำบลเมืองพล, ตำบลโนนข่า และตำบลหนองแวงนางเข้า อำเภอพล จังหวัดขอนแก่น จำนวน 19 บ่อ
  - **อำเภอชนบท** ประกอบด้วย ตำบลโนนพะยอม, ตำบลห้วยแก และตำบลปอแดง อำเภอชนบท จังหวัดขอนแก่น จำนวน 19 บ่อ
  - ในเขตพื้นที่อำเภอบ้านฝาง จังหวัดขอนแก่น จำนวน 19 บ่อ (โอนไปตั้งจ่ายเป็นรายการใหม่)

## 1.4 ประโยชน์ที่คาดว่าจะได้รับ

1. ทราบถึงระดับความพึงพอใจของประชาชนต่อผลการดำเนินการโครงการ
2. ทราบถึงความคุ้มค่าประโยชน์ที่ได้รับจากโครงการ
3. ทราบปัญหา อุปสรรค ผลการดำเนินงานโครงการ
4. ผลของการติดตามและประเมินผลโครงการ จะเป็นข้อมูลสารสนเทศเพื่อนำไปใช้ในการ

บริหารงานองค์การบริหารส่วนจังหวัดขอนแก่นต่อไป

## 1.5 นิยามศัพท์

1. ประชากร หมายถึง ประชาชนที่อยู่ในเขตตำบลโคกสง่า, ตำบลเมืองพล, ตำบลโนนข่า และตำบลหนองแวงนางเข้า ที่ได้รับประโยชน์จากโครงการ และผู้มีส่วนเกี่ยวข้องในการดำเนินงานโครงการนี้เท่านั้น
2. การมีส่วนร่วม หมายถึง กระบวนการให้ประชาชนเข้ามามีส่วนร่วมในการดำเนินงาน พัฒนา ร่วมคิด ร่วมตัดสินใจ แก้ไขปัญหาตนเอง ร่วมให้ความคิดสร้างสรรค์ ความรู้และความชำนาญ ร่วมกับการใช้วิทยาการที่เหมาะสมและสนับสนุนติดตามผลการปฏิบัติงานขององค์กรและเจ้าหน้าที่ที่เกี่ยวข้อง
3. การประเมินโครงการ หมายถึง กระบวนการในการเก็บรวบรวมและวิเคราะห์ข้อมูลของการดำเนินโครงการ และพิจารณาปัจจัยให้ทราบถึงจุดเด่น หรือจุดด้อยของโครงการนั้นอย่างมีระบบแล้วตัดสินใจว่าจะปรับปรุงแก้ไขโครงการนั้นเพื่อการดำเนินงานต่อไปหรือจะยุติการดำเนินงานโครงการนั้น
4. ความคุ้มค่า หมายถึง การดำเนินการกิจกรรมของภาครัฐเพื่อให้ได้ผลผลิต ผลลัพธ์ตามวัตถุประสงค์ที่กำหนดอย่างมีประสิทธิภาพ และมีผลประโยชน์ที่สมดุลกับทรัพยากรที่ใช้ ทั้งนี้ ผลลัพธ์ที่เกิดขึ้นอาจเป็นได้ทั้งผลสำเร็จที่พึงประสงค์ และผลกระทบในทางลบที่เกิดขึ้นแก่ประชาชนและสังคม ทั้งที่สามารถคำนวณเป็นตัวเงินได้ และไม่สามารถคำนวณเป็นเงินได้
5. เศรษฐกิจพอเพียง หมายถึง เป็นกรอบแนวคิด ซึ่งมุ่งให้ทุกคนสามารถพึ่งพาตัวเองได้ รวมถึงการพัฒนาให้ดียิ่งขึ้น จนเกิดความยั่งยืน คำว่า พอเพียง คือ การดำเนินชีวิตแบบทางสายกลาง โดยตั้งอยู่บนหลักสำคัญสามประการ คือ ความพอประมาณ ความมีเหตุผล และการมีภูมิคุ้มกันที่ดี

## บทที่ 2

### เอกสารที่เกี่ยวข้อง

การติดตามและประเมินผลโครงการชุดสระน้ำขนาดเล็กในพื้นที่จังหวัดขอนแก่นในครั้งนี้ ได้ศึกษา ค้นคว้าจากเอกสาร งานที่เกี่ยวข้อง เพื่อนำข้อมูลมาเป็นแนวทางในการติดตามและประเมินผลโครงการ ดังต่อไปนี้

1. แนวคิดเกี่ยวกับการมีส่วนร่วม
2. แนวคิดเกี่ยวกับปกครองส่วนท้องถิ่น
3. แนวคิดเกี่ยวกับองค์การบริหารส่วนจังหวัด
4. แนวคิดเกี่ยวกับการประเมินโครงการ
5. แนวคิดเกี่ยวกับการประเมินความคุ้มค่า
6. ความรู้เกี่ยวกับเศรษฐกิจพอเพียง

### 2.1 แนวคิดเกี่ยวกับการมีส่วนร่วม

#### (1) ความหมายของการมีส่วนร่วม

ทวิทอง หงษ์วิวัฒน์ (2527) ให้คำจำกัดความของการมีส่วนร่วมของประชาชนว่า หมายถึง การที่ประชาชนหรือชุมชนพัฒนาขีดความสามารถของตนเองในการจัดการและควบคุม การใช้และกระจาย ทรัพยากร และปัจจัยการผลิตที่มีอยู่ในสังคม เพื่อประโยชน์ต่อการดำรงชีพทางเศรษฐกิจและสังคมตามความจำเป็น อย่างสมศักดิ์ศรีในฐานะสมาชิกสังคม

ไพรัตน์ เตชะรินทร์ (2527) กล่าวว่า การมีส่วนร่วมของประชาชน หมายถึง กระบวนการ ที่รัฐบาลทำการส่งเสริม ชักนำ สนับสนุน การสร้างโอกาสให้ประชาชนในชุมชนทั้งรูปแบบส่วนบุคคล กลุ่มชนสมาคม มูลนิธิ และองค์การอาสาสมัครรูปแบบต่างๆ ให้เข้ามามีส่วนร่วมในการดำเนินงานเรื่องใดเรื่องหนึ่งหรือหลายเรื่อง รวมกัน

ปรัชญา เวสารัชช (2528) ให้ความหมายของการมีส่วนร่วมของประชาชนว่าหมายถึง การที่ประชาชนเข้ามาเกี่ยวข้อง โดยการใช้ความพยายามหรือใช้ทรัพยากรบางอย่างส่วนตนในกิจกรรมซึ่งมุ่งสู่การพัฒนาของชุมชน

ดุษฐ์ อายุวัฒน์ และคณะ (2535) กล่าวว่า การมีส่วนร่วมของประชาชนเป็นการให้โอกาส ประชาชนเข้าร่วมในการดำเนินงานตั้งแต่กระบวนการเบื้องต้นจนถึงกระบวนการสิ้นสุด โดยในการเข้าร่วมอาจจะ เข้าร่วมในขั้นตอนใดขั้นตอนหนึ่งหรือครบวงจรก็ได้ การเข้าร่วมมีทั้งกลุ่มหรือองค์กร

อภิชัย พันธเสน (2539) กล่าวว่า การมีส่วนร่วมอาจเริ่มต้นจากการพัฒนาจากข้างล่างแทน วิธีการพัฒนามาจากนโยบายเบื้องบน จุดเริ่มต้นคือการกระจายอำนาจของการวางแผนจากส่วนกลางไปเป็นการ วางแผนส่วนภูมิภาค

ดังนั้น จึงสรุปการมีส่วนร่วม หมายถึง การเปิดโอกาสให้ประชาชนได้มีส่วนร่วมในทุกขั้นตอนการพัฒนาทั้งในแก้ไขปัญหาและป้องกันปัญหาโดยเปิดโอกาสให้มีส่วนร่วมในการริเริ่ม ร่วมกำหนดนโยบาย ร่วมวางแผน ตัดสินใจและปฏิบัติตามแผน ร่วมตรวจสอบการใช้อำนาจของรัฐทุกระดับ ร่วมติดตามประเมินผลและรับผิดชอบในเรื่องต่าง ๆ อันมีผลกระทบต่อประชาชน ชุมชนและเครือข่ายทุกรูปแบบในพื้นที่

#### (2) ขั้นตอนของการมีส่วนร่วมของประชาชน

ทัศนีย์ ไทยาภิรมย์ (2526) ได้แบ่งขั้นตอนการมีส่วนร่วมของประชาชนเป็น 4 ขั้นตอน ดังนี้

1. ร่วมคิด : สภาพปัญหาที่มีอยู่ และสาเหตุปัญหา

2. ร่วมวางแผน : วิเคราะห์สาเหตุ จัดลำดับความสำคัญของปัญหาพิจารณาทางเลือก
  3. ร่วมดำเนินการ : ดำเนินงานตามโครงการและแผนกำหนดโครงการและแผนงาน
  4. ร่วมติดตามประเมินผล : ประเมินผลความสำเร็จหรือล้มเหลวเป็นระยะๆ และแก้ไข
- เจิมศักดิ์ ปิ่นทอง (2527) กล่าวถึงขั้นตอนการมีส่วนร่วมของประชาชนไว้ดังนี้
1. การมีส่วนร่วมในการค้นหาปัญหาและสาเหตุของปัญหา
  2. การมีส่วนร่วมในการวางแผนดำเนินกิจกรรม
  3. การมีส่วนร่วมในการลงทุนและปฏิบัติงาน
  4. การมีส่วนร่วมในการติดตามและประเมินผลงาน

ไพรัตน์ เตชะรินทร์ (2527) กล่าวถึงขั้นตอนของการมีส่วนร่วมในการดำเนินงานเรื่องให้บรรลุวัตถุประสงค์และนโยบายการพัฒนาที่กำหนดไว้ 8 ประการ คือ

1. ร่วมทำการศึกษาค้นคว้าปัญหาและสาเหตุของปัญหาที่เกิดขึ้นในองค์กร
2. ร่วมคิดหรือสร้างรูปแบบวิธีการพัฒนาเพื่อแก้ไขและลดปัญหาขององค์กร หรือเพื่อสร้างสรรค์สิ่งใหม่ที่เป็นประโยชน์ต่อองค์กร หรือสนองความต้องการขององค์กร
3. ร่วมวางแผนนโยบายหรือแผนงานหรือโครงการ หรือกิจกรรมเพื่อจัดหรือแก้ไขและสนองความต้องการขององค์กร
4. ร่วมตัดสินใจการใช้ทรัพยากรที่มีจำกัดให้เป็นประโยชน์ต่อส่วนรวม
5. ร่วมจัดหรือปรับปรุงระบบบริหารงานพัฒนาให้มีประสิทธิภาพและประสิทธิผล
6. ร่วมการลงทุนโครงการของชุมชน ตามขีดความสามารถของตนเองและของหน่วยงาน
7. ร่วมปฏิบัติตามนโยบาย แผนงาน โครงการและกิจกรรมให้บรรลุเป้าหมายที่วางไว้
8. ร่วมควบคุม ติดตามประเมินผล และร่วมบำรุงรักษาโครงการและกิจกรรมที่ทำไว้ทั้งภาครัฐและเอกชน ให้เกิดประโยชน์ได้ตลอดไป

อคิน ระพีพัฒน์ (2527) ได้แบ่งการมีส่วนร่วมของชุมชนออกเป็น 4 ขั้นตอน คือ

1. การค้นหาปัญหา สาเหตุของปัญหา ตลอดจนแนวทางแก้ไข
2. การตัดสินใจเลือกแนวทางและวางแผนพัฒนาแก้ไขปัญหา
3. การปฏิบัติงานในกิจกรรมการพัฒนา
4. การประเมินผลงานกิจกรรมการพัฒนา

สรุปขั้นตอนของการมีส่วนร่วม ก็คือ การที่เข้าไปมีส่วนร่วมในกิจกรรม ร่วมคิด ร่วมวางแผนร่วมจัดการ ร่วมดำเนินการ และร่วมตัดสินใจในกิจกรรมนั้นๆ ให้บรรลุเป้าหมายตลอดจนร่วมติดตามการประเมินผลงานด้วย

### (3) แนวทางการจัดการการมีส่วนร่วมของประชาชน

สมลักษณ์ ไชยเสรีรัฐ (2549) ได้แบ่งแนวทางการจัดการการมีส่วนร่วมของประชาชนเป็น 3 ด้านหลัก คือ ด้านประชาชน ด้านการมีส่วนร่วม และด้านภาครัฐ โดยการมีส่วนร่วม มีวัตถุประสงค์หลักเพื่อให้ประชาชนที่เป็นบุคคลหรือคณะบุคคลเข้ามามีส่วนร่วมในขั้นตอนต่างๆ ในการดำเนินการพัฒนาช่วยเหลือ สนับสนุน ทำประโยชน์ในเรื่องต่างๆ หรือกิจกรรมต่างๆ ตั้งแต่ร่วมคิด ร่วมตัดสินใจ ร่วมดำเนินการร่วม รับผลประโยชน์ และร่วมประเมินผล เพื่อให้เกิดการยอมรับ และก่อให้เกิดผลประโยชน์สูงสุดกันทุกฝ่าย

### (4) เงื่อนไขพื้นฐานของการมีส่วนร่วม มี 3 ประการ คือ

1. ต้องมีอิสรภาพ หมายถึง มีอิสระที่จะเข้าร่วมหรือไม่ก็ได้ การเข้าร่วมต้องเป็นไปด้วยความสมัครใจ การถูกบังคับให้เข้าร่วมไม่ว่าจะในรูปแบบใด ไม่ถือว่าเป็นการมีส่วนร่วม
2. ต้องมีความเสมอภาคบุคคลที่เข้าร่วมในกิจกรรมใดจะต้องมีสิทธิเท่าเทียมกับผู้เข้าร่วมคนอื่น

3. ต้องมีความสามารถ บุคคลหรือกลุ่มเป้าหมายจะต้องมีความสามารถพอที่จะเข้าร่วมในกิจกรรมนั้น ๆ หมายความว่า ในบางกิจกรรมแม้จะกำหนดว่าผู้เข้าร่วมมีเสรีภาพและเสมอภาค แต่กิจกรรมที่กำหนดไว้มีความซับซ้อนเกินความสามารถของกลุ่มเป้าหมาย การมีส่วนร่วมย่อมเกิดขึ้นไม่ได้ องค์ประกอบของการมีส่วนร่วมมี 3 ด้าน คือ

1. ต้องมีวัตถุประสงค์หรือจุดมุ่งหมายชัดเจน การให้บุคคลเข้าร่วมในกิจกรรมหนึ่ง ๆ จะต้องมียุทธศาสตร์และเป้าหมายที่ชัดเจนว่าเป็นไปเพื่ออะไร ผู้เข้าร่วมจะได้ตัดสินใจดีกว่าควรเข้าร่วมหรือไม่

2. ต้องมีกิจกรรมเป้าหมาย การให้บุคคลเข้ามามีส่วนร่วมต้องระบุลักษณะของกิจกรรมว่ามีรูปแบบและลักษณะอย่างไร เพื่อที่บุคคลจะได้ตัดสินใจว่าควรเข้าร่วมหรือไม่

3. ต้องมีบุคคลหรือกลุ่มเป้าหมาย การให้บุคคลเข้ามามีส่วนร่วมจะต้องระบุกลุ่มเป้าหมาย อย่งไรก็ตาม โดยทั่วไปกลุ่มบุคคลเป้าหมายมักถูกจำกัดโดยกิจกรรมและวัตถุประสงค์ของการมีส่วนร่วมอยู่แล้วโดยพื้นฐาน โดยแท้จริงนั้น กระบวนการมีส่วนร่วมอาจจะไม่สามารถกระทำได้ในทุก ประเด็น ดังนั้น จึงมีแนวทางทั่ว ๆ ไปบางประการเกี่ยวกับประเด็นที่ควรใช้กระบวนการมีส่วนร่วม ได้แก่

1. การตัดสินใจและผลกระทบที่สำคัญ
2. การตัดสินใจจะมีผลกระทบต่อบางคนมากกว่าคนอื่น
3. การตัดสินใจจะมีผลกระทบต่อผลประโยชน์ของบางคนหรือกลุ่มคนที่มีอยู่เดิม
4. การตัดสินใจที่เกี่ยวข้องกับเรื่องที่มีความขัดแย้งอยู่ก่อนแล้ว
5. ความจำเป็นเพื่อให้มีการสนับสนุนต่อผลการตัดสินใจ

ดังนั้น การมีส่วนร่วมของบุคคลจึงมีอยู่ในเกือบทุกกิจกรรมของสังคม ขึ้นอยู่กับความสนใจและประเด็นในการพิจารณา แต่มีเงื่อนไขพื้นฐานในการมีส่วนร่วมว่าต้องมีอิสรภาพ ความเสมอภาค และความสามารถในการเข้าร่วมกิจกรรม นอกจากนี้ การมีส่วนร่วมต้องมีวัตถุประสงค์หรือจุดมุ่งหมาย ต้องมีกิจกรรมเป้าหมาย และต้องมีกลุ่มเป้าหมาย ทั้งนี้ เพื่อให้กระบวนการมีส่วนร่วมดำเนินไปได้อย่างมีประสิทธิภาพสูงสุดการมีส่วนร่วม เป็นการกระจายโอกาสให้บุคคลมีส่วนร่วม และการบริหารเกี่ยวกับการตัดสินใจในเรื่องต่าง ๆ รวมทั้งการจัดสรรทรัพยากร ซึ่งจะส่งผลกระทบต่อวิถีชีวิตและความเป็นอยู่ โดยการให้ข้อมูลแสดงความคิดเห็น ให้คำแนะนำปรึกษา ร่วมวางแผน ร่วมปฏิบัติ รวมถึงลดงานการควบคุมโดยตรงจากบุคคล

## 2.2 แนวคิดเกี่ยวกับการปกครองท้องถิ่น

### ความหมายของการปกครองท้องถิ่น

จากการศึกษาแนวคิดเกี่ยวกับการปกครองท้องถิ่น ได้มีนักวิชาการหลายท่านได้ให้ความหมายไว้หลายความหมายซึ่งส่วนใหญ่จะมีหลักการสำคัญที่คล้ายกัน ดังนี้

อุทัย หิรัญโต ( 2523 ) ได้ให้ความหมายของการปกครองท้องถิ่นว่า การปกครองที่รัฐบาลมอบอำนาจให้ประชาชน ในท้องถิ่นใดท้องถิ่นหนึ่งจัดการปกครองและดำเนินการ บางอย่าง โดยดำเนินการกันเอง เพื่อบำบัดความต้องการของตน การบริหารงานของท้องถิ่นมีการจัดเป็นองค์การมีเจ้าหน้าที่ ซึ่งประชาชนเลือกตั้งขึ้นมาทั้งหมด หรือบางส่วน ทั้งนี้มีความเป็นอิสระในการบริหารงาน แต่รัฐบาลต้องควบคุมด้วยวิธีการต่าง ๆ ตามความเหมาะสม จะปราศจากการควบคุม ของรัฐหาได้ไม่เพราะการปกครองท้องถิ่นเป็นสิ่งที่รัฐทำให้เกิดขึ้น

ประหยัด หงษ์ทองคำ (ม.ป.ป.) ได้กล่าวว่า การปกครองส่วนท้องถิ่น(Local Government) เป็นรูปแบบการปกครองที่เกิดจากระบบการกระจายอำนาจปกครอง (Decentralization) จากส่วนกลางไปยังส่วนท้องถิ่น เพื่อวัตถุประสงค์ในอันที่จะให้ประชาชนในท้องถิ่นได้มีโอกาสเรียนรู้และดำเนินกิจกรรมต่าง ๆ ในการปกครองท้องถิ่นตนเอง เพื่อสนองความต้องการและแก้ไขปัญหาด้วยตัวเอง

ชวงค์ ฉายะบุตร (2539) อ้างอิงมาจาก Daniel Wit (1967) การปกครองท้องถิ่น หมายถึงการปกครองที่รัฐบาลกลางให้อำนาจ หรือกระจายอำนาจไปให้หน่วยการปกครองท้องถิ่น เปิดโอกาสให้ประชาชนในท้องถิ่นได้มีอำนาจในการปกครองร่วมกันทั้งหมด หรือเป็นบางส่วนในการบริหารท้องถิ่น ตามหลักการที่ว่าถ้าอำนาจการปกครองมาจากประชาชนในท้องถิ่นแล้ว รัฐบาลของท้องถิ่น ก็ย่อมเป็นรัฐบาลของประชาชน โดยประชาชนและเพื่อประชาชน ดังนั้น การบริหารการปกครองท้องถิ่นจึงจำเป็นต้องมี องค์การของตนเอง อันเกิดจากการกระจายอำนาจของรัฐบาลกลางโดยองค์การนั้นมิได้เป็นส่วนหนึ่งของรัฐบาลกลาง แต่มีอำนาจในการตัดสินใจ และบริหารงานภายในท้องถิ่นของตน

ประทาน คงฤทธิศึกษากร(2535) ได้ให้ความหมายว่า การปกครองท้องถิ่นเป็นระบบการปกครองที่เป็นผล สืบเนื่องมาจากการกระจายอำนาจทางการปกครอง ของรัฐและโดยนัยนี้จะเกิดองค์การทำหน้าที่ปกครองท้องถิ่นโดยคนในท้องถิ่นนั้น ๆ องค์การนี้จัดตั้งและถูกควบคุมโดยรัฐบาล แต่ก็มี อำนาจในการกำหนดนโยบายและควบคุมให้มีการปฏิบัติให้เป็นไปตามนโยบายของตนเอง

จากนิยามต่าง ๆ ข้างต้นสามารถสรุปหลักการปกครองท้องถิ่นได้ในสาระสำคัญดังนี้  
(ชวงค์ ฉายะบุตร : 2539)

1. การปกครองของชุมชนหนึ่ง ซึ่งชุมชนเหล่านั้นอาจมีความแตกต่างกันในด้านความเจริญ จำนวนประชากร หรือขนาดของพื้นที่ เช่น หน่วยการปกครองส่วนท้องถิ่น ของไทยจัดเป็น องค์การบริหารส่วนจังหวัด เทศบาล องค์การบริหารส่วนตำบล กรุงเทพมหานคร และเมืองพัทยา ตามเหตุผลดังกล่าว

2. หน่วยการปกครองท้องถิ่น จะต้องใช้อำนาจอิสระ (Autonomy) ในการปฏิบัติหน้าที่ตามความเหมาะสม กล่าวคือ อำนาจของหน่วยการปกครองท้องถิ่นจะต้องมีขอบเขตพอควร เพื่อให้เกิดประโยชน์ต่อการปฏิบัติหน้าที่ของหน่วยการปกครองท้องถิ่นอย่างแท้จริง หากมีอำนาจมากเกินไปไม่มีขอบเขตหน่วยการปกครองท้องถิ่นนั้น ก็จะกลายสภาพเป็น รัฐอธิปไตยเอง เป็นผลเสียต่อความมั่นคงของรัฐบาล อำนาจของท้องถิ่นนี้มีขอบเขตที่แตกต่างกันออกไปตามลักษณะความเจริญและความสามารถของประชาชนในท้องถิ่นนั้น เป็นสำคัญ รวมทั้งนโยบายของรัฐบาลในการพิจารณาการกระจายอำนาจให้หน่วยการปกครองท้องถิ่นระดับใดจึงจะเหมาะสม

3. หน่วยการปกครองท้องถิ่นจะต้องมีสิทธิตามกฎหมาย (Legal Rights) ที่จะดำเนินการปกครองตนเอง สิทธิตามกฎหมายแบ่งได้เป็น 2 ประเภท คือ

3.1 หน่วยงานการปกครองท้องถิ่นมีสิทธิที่จะตรากฎหมายหรือระเบียบข้อบังคับประชาชนในท้องถิ่นนั้น ๆ เช่น เทศบัญญัติ ข้อบังคับสุขาภิบาล เป็นต้น

3.2 สิทธิที่เป็นหลักในการดำเนินการบริหารท้องถิ่น คือ อำนาจในการกำหนดงบประมาณ เพื่อบริหารกิจการตามอำนาจหน้าที่ของหน่วยการปกครองท้องถิ่นนั้น ๆ

4. มีองค์กรที่จำเป็นในการบริหารและการปกครองตนเอง องค์กรที่จำเป็นของท้องถิ่นจัดแบ่งเป็นสองฝ่าย คือ องค์กรฝ่ายบริหารและองค์กรฝ่ายนิติบัญญัติ เช่น การปกครองท้องถิ่นแบบเทศบาลจะมีคณะเทศมนตรี เป็นฝ่ายบริหาร และสภาเทศบาลเป็นฝ่ายนิติบัญญัติ หรือ ในแบบกรุงเทพมหานคร จะมีผู้ว่าราชการกรุงเทพมหานคร เป็นฝ่ายบริหารสภากรุงเทพมหานคร จะเป็นฝ่ายนิติบัญญัติ เป็นต้น

### วัตถุประสงค์ของการปกครองส่วนท้องถิ่น

ชวงค์ ฉายะบุตร (2539) ได้จำแนกวัตถุประสงค์ของการปกครองท้องถิ่น ไว้ดังนี้

1. เพื่อช่วยแบ่งเบาภาระของรัฐบาล เป็นสิ่งที่เห็นได้ชัดว่าในการบริหารประเทศจะต้องอาศัยเงินงบประมาณเป็นหลัก หากเงินงบประมาณจำกัด การกิจที่จะต้องบริการให้กับชุมชนต่าง ๆ อานไม่เพียงพอ ดังนั้น หากจัดให้มีการปกครองท้องถิ่น หน่วยการปกครองท้องถิ่นนั้น ๆ ก็สามารถมีรายได้ มีเงินงบประมาณของตนเอง เพียงพอที่จะดำเนินการสร้างสรรค์ความเจริญให้กับท้องถิ่นได้ จึงเป็นการแบ่งเบาภาระของรัฐบาลได้เป็นอย่างมาก การแบ่งเบาหนี้เป็นการแบ่งเบาทั้งในด้านการเงิน ตัวบุคคล ตลอดจนเวลาที่ใช้ในการดำเนินการ

2. เพื่อสนองต่อความต้องการของประชาชนในท้องถิ่นอย่างแท้จริง เนื่องจากประเทศมีขนาดกว้างใหญ่ ความต้องการของประชาชนในแต่ละท้องถิ่นย่อมมีความแตกต่างกัน การรอรับการบริการจากรัฐบาลแต่อย่างเดียว อาจไม่ตรงตามความต้องการที่แท้จริงและล่าช้า หน่วยการปกครองท้องถิ่น ที่มีประชาชนในท้องถิ่นเป็นผู้บริหารเท่านั้นจึงจะสามารถตอบสนองความต้องการนั้นได้

3. เพื่อความประหยัด โดยที่ท้องถิ่นแต่ละแห่งมีความแตกต่างกัน สภาพความเป็นอยู่ของประชาชนก็ต่างไปด้วย การจัดตั้งหน่วยปกครองท้องถิ่นขึ้นจึงมีความจำเป็น โดยให้อำนาจหน่วยการปกครองท้องถิ่นจัดเก็บภาษีอากร ซึ่งเป็นวิธีการหารายได้ให้กับท้องถิ่นเพื่อนำไปใช้ในการบริหารกิจการของท้องถิ่นทำให้ประหยัดเงินงบประมาณของรัฐบาล ที่จะต้องจ่ายให้กับท้องถิ่นทั่วประเทศเป็นอันมาก และแม้จะมีการจัดสรรเงินงบประมาณจากรัฐบาลไปให้บ้างแต่ก็มีเงื่อนไขที่กำหนดไว้อย่างรอบคอบ

4. เพื่อให้หน่วยการปกครองท้องถิ่นเป็นสถาบันที่ให้การศึกษากการปกครองระบอบประชาธิปไตยแก่ประชาชนจากการที่การปกครองท้องถิ่น เปิดโอกาสให้ประชาชนมีส่วนร่วมในการปกครองตนเอง ไม่ว่าจะโดยการสมัครรับเลือกตั้งเพื่อให้ประชาชนในท้องถิ่นเลือกเข้าไปทำหน้าที่ฝ่ายบริหาร หรือ ฝ่ายนิติบัญญัติของหน่วยการปกครองท้องถิ่นก็ตาม การปฏิบัติหน้าที่ที่แตกต่างกันนี้มีส่วนในการส่งเสริม การเรียนรู้ถึงกระบวนการปกครองระบอบประชาธิปไตยในระดับชาติได้เป็นอย่างดี

### ความสำคัญของการปกครองส่วนท้องถิ่น

จากแนวความคิดในการปกครองส่วนท้องถิ่นเพื่อสนับสนุนวัตถุประสงค์ทางการปกครองของรัฐในอันที่จะรักษาความมั่นคงและความผาสุกของประชาชน โดยยึดหลักการกระจายอำนาจปกครอง และเพื่อให้สอดคล้องกับหลักการประชาธิปไตย โดยประชาชนมีส่วนร่วมในการปกครองตนเอง ความสำคัญของการปกครองท้องถิ่นจึงสามารถสรุปได้ดังนี้

1. การปกครองท้องถิ่น คือ รากฐานของการปกครองระบอบประชาธิปไตย (Basic Democracy) เพราะการปกครองท้องถิ่นจะเป็นสถาบันฝึกสอนการเมืองการปกครองให้แก่ประชาชน ให้ประชาชนรู้สึกว่าคุณมีความเกี่ยวข้องกับส่วนได้ส่วนเสียในการปกครอง การบริหารท้องถิ่นเกิดความรับผิดชอบ และห่วงแทนต่อประโยชน์อันพึงมีต่อท้องถิ่นที่ตนอยู่อาศัย อันจะนำมา ซึ่งความศรัทธาเลื่อมใสในระบอบการปกครองประชาธิปไตยในที่สุด (ชูศักดิ์ เทียงตรง, 2518) โดยประชาชนจะมีโอกาสเลือกตั้งฝ่ายนิติบัญญัติ ฝ่ายบริหาร การเลือกตั้งจะเป็นการฝึกฝนให้ประชาชนใช้ดุลพินิจเลือกผู้แทนที่เหมาะสม สำหรับผู้ที่ได้รับเลือกตั้งเข้าไปบริหารกิจการของท้องถิ่นนับได้ว่าเป็นผู้นำในท้องถิ่นจะได้ใช้ความรู้ความสามารถบริหารงานท้องถิ่น เกิดความคุ้นเคยมีความชำนาญในการใช้สิทธิและหน้าที่ของพลเมือง ซึ่งจะนำไปสู่การมีส่วนร่วมทางการเมืองในระดับชาติต่อไป

2. การปกครองท้องถิ่นทำให้ประชาชนในท้องถิ่นรู้จักการปกครองตนเอง (Self Government) หัวใจของการปกครองระบอบประชาธิปไตย ประการหนึ่งก็คือ การปกครองตนเองมิใช่ เป็นการปกครองอันเกิดจากคำสั่งเบื้องบน การปกครองตนเอง คือ การที่ประชาชนมีส่วนร่วมในการปกครอง ซึ่งผู้บริหารท้องถิ่นนอกจากจะได้รับเลือกตั้งมาเพื่อรับผิดชอบบริหารท้องถิ่น โดยอาศัยความร่วมมือ ร่วมใจจากประชาชนแล้ว ผู้บริหารท้องถิ่นจะต้องฟังเสียง ประชาชนด้วยวิถีทางประชาธิปไตยต่าง ๆ เช่น เปิดโอกาสให้ประชาชนออกเสียงประชามติ (Referendum) ให้ประชาชนมีอำนาจถอดถอน (Recall) ซึ่งจะทำให้ประชาชนเกิดความสำนึกในความสำคัญของตนเองต่อท้องถิ่น ประชาชนจะมีส่วนร่วมรับรู้ถึงอุปสรรคปัญหาและช่วยกันแก้ไขปัญหาของท้องถิ่นของตน(อนันต์ อนันตกุล , 2521)

นอกจากนี้ การปกครองตนเองในรูปของการปกครองท้องถิ่นอย่างแท้จริงหรือการกระจายอำนาจไปในระดับต่ำสุด คือ รากหญ้า (Grass roots) ซึ่งเป็นฐานเสริมสำคัญยิ่งของการพัฒนาระบบการเมืองการปกครอง

ในระบอบประชาธิปไตย ความล้มเหลวของระบอบประชาธิปไตยมีหลายองค์ประกอบ แต่องค์ประกอบสำคัญยิ่งยวดอันหนึ่ง ก็คือการขาดรากฐานในท้องถิ่น(ลิขิต ธีรเวคิน, 2525)

3. การปกครองท้องถิ่น เป็นการแบ่งเบาภาระของรัฐบาล ซึ่งเป็นหลักการสำคัญของการกระจายอำนาจการปกครองท้องถิ่นมีขึ้นเพื่อวัตถุประสงค์ในการแบ่งเบาภาระ ของรัฐบาลเนื่องจากความจำเป็นบางประการ ดังนี้ (ชวงค์ ฉายะบุตร, 2539)

3.1 ภารกิจของรัฐบาลมีอยู่อย่างกว้างขวาง นับวันจะขยายเพิ่มขึ้น ซึ่งจะเห็นได้ จากงบประมาณที่เพิ่มขึ้นในแต่ละปีตามความเจริญเติบโตของบ้านเมือง

3.2 รัฐบาลมีอาจจะดำเนินการในการสนองความต้องการของประชาชนในท้องถิ่นได้อย่างทั่วถึง เพราะแต่ละท้องถิ่นย่อมมีปัญหาและความต้องการที่แตกต่างกัน การแก้ปัญหาหรือจัดบริการโครงการ ในท้องถิ่นโดยรูปแบบที่เหมือนกัน ย่อมไม่บังเกิดผลสูงสุด ท้องถิ่นย่อมรู้ปัญหาและเข้าใจปัญหาได้ดีกว่าผู้ซึ่ง ไม่อยู่ในท้องถิ่นนั้น ประชาชนในท้องถิ่นจึงเป็นผู้ที่เหมาะสมที่จะแก้ไขปัญหา ที่เกิดขึ้นในท้องถิ่นนั้นมากที่สุด

3.3 กิจการบางอย่างเป็นเรื่องเฉพาะท้องถิ่นนั้น ไม่เกี่ยวข้องกับท้องถิ่นอื่น และไม่มีส่วนได้ส่วนเสียต่อประเทศโดยรวม จึงเป็นการสมควรที่จะให้ประชาชนในท้องถิ่นดำเนินการเอง

ดังนั้น หากไม่มีหน่วยการปกครองท้องถิ่นแล้ว รัฐบาลจะต้องรับภาระดำเนินการทุกอย่าง และไม่ว่าจะสนองความต้องการของท้องถิ่นทุกจุดหรือไม่ รวมทั้งจะต้องดำเนินการเฉพาะท้องถิ่นนั้น ไม่เกี่ยวข้องกับท้องถิ่นอื่น หากได้จัดให้มีการปกครองท้องถิ่นเพื่อดำเนินการเองแล้ว ภาระของรัฐบาลก็จะ ผ่อนคลายไป รัฐบาลจะมีหน้าที่เพียงแต่ควบคุม ดูแลเท่าที่จำเป็นเท่านั้น เพื่อให้ท้องถิ่นมีมาตรฐานในการดำเนินงานยิ่งขึ้น

การแบ่งเบาภาระทำให้รัฐบาลมีเวลาที่จะดำเนินการในเรื่องที่สำคัญ หรือกิจการใหญ่ระดับชาติ อันเป็นประโยชน์ต่อประเทศชาติโดยรวม ความคับคั่งของภาระหน้าที่ต่าง ๆ ที่รวมอยู่ส่วนกลาง จะลดน้อยลง ความคล่องตัวในการดำเนินงานของส่วนกลางจะมีมากขึ้น

4. การปกครองท้องถิ่นสามารถสนองความต้องการของท้องถิ่นตรงเป้าหมาย และมีประสิทธิภาพ เนื่องจากท้องถิ่นมีความแตกต่างกันไม่ว่าทางสภาพภูมิศาสตร์ ทรัพยากร ประชาชนความต้องการ และปัญหาต่างกันออกไป ผู้ที่ให้บริการหรือแก้ไขปัญหาให้ถูกจุด และสอดคล้องกับความต้องการของประชาชนก็ต้องเป็นผู้รู้ถึงปัญหาและความต้องการของประชาชนเป็นอย่างดี การบริหารงานจึงจะเป็น ไปอย่างรวดเร็วและมีประสิทธิภาพ ไม่ต้องเสียเวลาเสนอเรื่องขออนุมัติ ไปยังส่วนเหนือขึ้นไป ท้องถิ่น จะบริหารงานให้เสร็จสิ้นลงภายในท้องถิ่นนั่นเอง ไม่ต้องสิ้นเปลืองเวลาและค่าใช้จ่ายโดยไม่จำเป็น

5. การปกครองท้องถิ่นจะเป็นแหล่งสร้างผู้นำทางการเมือง การบริหารของประเทศในอนาคต ผู้นำหน่วยการปกครองท้องถิ่นย่อมเรียนรู้ประสบการณ์ทางการเมือง การได้รับเลือกตั้ง การสนับสนุนจากประชาชน ในท้องถิ่นย่อมเป็นพื้นฐานที่ดีต่ออนาคตทางการเมืองของตน และยังฝึกฝนทักษะทาง การบริหารงานในท้องถิ่นอีกด้วย ในประเทศไทย ผู้นำทางการเมืองที่มีชื่อเสียง ล้วนแต่มีผลงานจากการเป็นนายกเทศมนตรี หรือผู้บริหารท้องถิ่นมาก่อน จนสามารถประสบความสำเร็จเป็นนักการเมืองที่มีชื่อเสียงในระดับชาติ

6. การปกครองท้องถิ่นสอดคล้องกับแนวความคิดในการพัฒนาชนบทแบบพึ่งพาตนเอง การปกครองท้องถิ่น โดยยึดหลักการกระจายอำนาจ ทำให้เกิดการพัฒนาชนบท แบบพึ่งตนเอง ทั้งทางการเมือง เศรษฐกิจ และสังคม การดำเนินงานพัฒนาชนบท ที่ผ่านมายังมีอุปสรรคสำคัญประการหนึ่ง คือ การมีส่วนร่วมจากประชาชนในท้องถิ่นอย่างเต็มที่ ซึ่งการพัฒนาชนบทที่สัมฤทธิ์ผลนั้น จะต้องมาจากการริเริ่มช่วยตนเอง ของท้องถิ่น ทำให้เกิดความร่วมมือร่วมแรงกัน โดยอาศัยโครงสร้างความเป็นอิสระ ในการปกครองตนเอง ซึ่งต้องมาจากการกระจายอำนาจอย่างแท้จริง

## 2.3 แนวคิดเกี่ยวกับองค์การบริหารส่วนจังหวัด

### 2.3.1 ประวัติและความเป็นมาขององค์การบริหารส่วนจังหวัด

องค์การบริหารส่วนจังหวัดตั้งขึ้นเป็นครั้งแรกตามพระราชบัญญัติจัดระเบียบเทศบาลพุทธศักราช 2476 พระราชบัญญัตินี้มี 2 ส่วน คือ ส่วนที่ 1 ว่าด้วยเรื่องเทศบาล และส่วนที่ 2 ว่าด้วยเรื่องสภาจังหวัด การจัดตั้งสภาจังหวัดในครั้งแรกนี้ได้กำหนดให้ประชาชนเลือกตั้งผู้แทนของตนเข้ามาเป็นสมาชิกโดยให้สมาชิกสภาจังหวัดมีหน้าที่เป็นที่ปรึกษาผู้ว่าราชการจังหวัดต่อมาปี พ.ศ. 2481 รัฐบาลได้ตราพระราชบัญญัติสภาจังหวัด พ.ศ. 2481 เพื่อแยกกฎหมายที่เกี่ยวกับสภาจังหวัดโดยเฉพาะ โดยแยกออกมาต่างหาก จากพระราชบัญญัติเทศบาล พ.ศ. 2476 ต่อมาในปี พ.ศ. 2498 จึงได้มีการแก้ไขปรับปรุงกฎหมายขึ้นมาใหม่ คือ พระราชบัญญัติระเบียบบริหารราชการส่วนจังหวัด พ.ศ. 2498 มีฐานะเป็นนิติบุคคล มีผู้ว่าราชการจังหวัด ปลัดจังหวัด ทำหน้าที่เป็นฝ่ายบริหาร และกำหนดให้สภาจังหวัดซึ่งประชาชนเลือกตั้งสมาชิกสภาจังหวัดเข้ามาปฏิบัติหน้าที่ในสภาจังหวัดเป็นสภานิติบัญญัติ มีหน้าที่ควบคุม ดูแลการปฏิบัติงานของฝ่ายบริหาร และนอกจากนั้นยังมีอำนาจหน้าที่สอบถาม การปฏิบัติงานของข้าราชการส่วนภูมิภาคในจังหวัดด้วย บทบาทหน้าที่ที่สำคัญขององค์การบริหารส่วนจังหวัด คือการพัฒนาท้องถิ่นต่อมา พ.ร.บ.องค์การบริหารส่วนจังหวัดได้รับการแก้ไขปรับปรุงบทบาทอำนาจหน้าที่และโครงสร้างการบริหารงานใหม่จึงได้มีการตราพระราชบัญญัติขึ้นใหม่คือพระราชบัญญัติองค์การบริหารส่วนจังหวัด พ.ศ. 2540และในปี พ.ศ. 2542 ก็มีการแก้ไขเพิ่มเติมพระราชบัญญัติองค์การบริหารส่วนจังหวัดอีกครั้งจนถึงปัจจุบัน

### 2.3.2 โครงสร้างการบริหารองค์การบริหารส่วนจังหวัด พ.ศ. 2540 แบ่งออกเป็น 2 ฝ่าย ดังนี้

**1. ฝ่ายนิติบัญญัติ** มาจากการเลือกตั้งในท้องถิ่น เรียกว่า “สมาชิกสภาองค์การบริหารส่วนจังหวัด” จากทุกอำเภอและกิ่งอำเภอรวมกัน ทำหน้าที่ในสภาองค์การบริหารส่วนจังหวัดเพื่อการออกข้อบัญญัติงบประมาณ การกำหนดนโยบาย การอนุมัติจัดทำแผนพัฒนาการกำกับดูแลการปฏิบัติงานของฝ่ายบริหาร ให้เป็นไปตามมติของสภา สำหรับจำนวนสมาชิกสภาองค์การบริหารส่วนจังหวัด จะมีได้มากน้อยเพียงใดขึ้นอยู่กับจำนวนประชากร ตามทะเบียนราษฎรปีสุดท้ายที่มีการเลือกตั้ง คือ ในจังหวัดที่มีราษฎรไม่เกิน ห้าแสนคน มีได้ 24 คน มีราษฎรตั้งแต่ห้าแสนคนไม่เกินหนึ่งล้านคน มีได้ 30 คน มีราษฎรตั้งแต่หนึ่งล้านคนไม่เกินหนึ่งล้านห้าแสนคน มีได้ 36 คน มีราษฎรตั้งแต่หนึ่งล้านห้าแสนคนไม่เกินสองล้านคน มีได้ 42 คน และมีราษฎรตั้งแต่สองล้านคนขึ้นไป มีได้ 48 คน ซึ่งกำหนดไว้ในพระราชบัญญัติองค์การบริหารส่วนจังหวัด พ.ศ. 2540 มาตรา 9 โดยจะอยู่ในวาระคราวละ 4 ปี

**2. ฝ่ายบริหาร** นายองค์การบริหารส่วนจังหวัด ปัจจุบันมาจากการเลือกตั้งโดยตรงของ ประชาชนตาม พ.ร.บ. ว่าด้วยองค์การบริหารส่วนจังหวัด พ.ศ. 2546 (เดิมมาจากการเลือกตั้งสมาชิกสภาองค์การบริหารส่วนจังหวัดด้วยกัน) และให้นายองค์การบริหารส่วนจังหวัดแต่งตั้ง รองนายองค์การบริหารส่วนจังหวัด ขึ้นเป็นคณะผู้บริหารสำหรับจำนวนที่จะแต่งตั้งได้นั้นให้ถือจำนวนสมาชิกสภาองค์การบริหารส่วนจังหวัดเป็นเกณฑ์ คือ จังหวัดใดที่มีสมาชิกสี่สิบสี่คนหรือ สามสิบคน แต่งตั้งได้ 2 คนจังหวัดใด ที่มีสมาชิกสามสิบหกคนหรือสี่สิบสองคน แต่งตั้งได้ 3 คน และจังหวัดใดที่มีสมาชิกสี่สิบแปดคน แต่งตั้งได้ 4 คนตามลำดับ ซึ่งได้กำหนดไว้ในพระราชบัญญัติองค์การบริหารส่วนจังหวัด พ.ศ. 2540 มาตรา 35 ทั้งนี้ มีหน้าที่ในการบริหารงานตามภารกิจหน้าที่ขององค์การบริหารส่วนจังหวัด ภายใต้การกำกับดูแลของรัฐบาล เพื่อความมั่นคงความสงบเรียบร้อยและประโยชน์ของประชาชนโดยส่วนรวม

### 2.3.3 อำนาจหน้าที่ขององค์การบริหารส่วนจังหวัด

กรอบนโยบายของพระราชบัญญัติที่เกี่ยวข้องกับอำนาจหน้าที่ขององค์การบริหารส่วนจังหวัด พระราชบัญญัติองค์การบริหารส่วนจังหวัด พ.ศ. 2540 และฉบับแก้ไขเพิ่มเติม (ฉบับที่ 2) พ.ศ. 2542 บพัญญัติที่เกี่ยวข้องกับอำนาจหน้าที่ขององค์การบริหารส่วนจังหวัด คือ ม. 45 องค์การบริหารส่วนจังหวัด มีอำนาจหน้าที่ดำเนินกิจการภายในเขตองค์การบริหารส่วนจังหวัด ดังต่อไปนี้

1) ตราข้อบัญญัติโดยไม่ขัดหรือแย้งต่อกฎหมาย  
2) จัดทำแผนพัฒนาองค์การบริหารส่วนจังหวัด และประสานการจัดทำแผนพัฒนาจังหวัดตามระเบียบที่คณะกรรมการกำหนด

3) สนับสนุนสภาพตำบลและราชการส่วนท้องถิ่นอื่นในการพัฒนาท้องถิ่น  
4) ประสานและให้ความร่วมมือในการปฏิบัติหน้าที่ของสภาพตำบลและราชการส่วนท้องถิ่นอื่น  
5) แบ่งสรรเงินซึ่งตามกฎหมายจะต้องแบ่งให้แก่สภาพตำบลและราชการส่วนท้องถิ่นอื่น  
6) อำนาจหน้าที่ของจังหวัดตามพระราชบัญญัติระเบียบบริหารราชการส่วนจังหวัด พ.ศ. 2548 เฉพาะภายในเขตสภาพตำบล

7) คຸ້ມครอง ดุแล และบำรุงรักษาทรัพยากรธรรมชาติและสิ่งแวดล้อม  
8) ทำนุบำรุงรักษาศิลปะ จารีตประเพณี ภูมิปัญญาท้องถิ่นและวัฒนธรรมอันดีของท้องถิ่น  
9) จัดทำกิจการใดๆ อันเป็นอำนาจหน้าที่ของส่วนราชการท้องถิ่นที่อยู่ในเขต องค์การบริหารส่วนจังหวัดและกิจการนั้นเป็นการสมควรให้ราชการส่วนท้องถิ่นอื่นร่วมกันดำเนินการหรือให้องค์การบริหารส่วนจังหวัด จัดทำ ทั้งนี้ตามที่กำหนดในกฎกระทรวง

10) จัดทำกิจกรรมอื่นใดตามที่กำหนดไว้ในพระราชบัญญัตินี้หรือกฎหมายอื่นกำหนดให้เป็นอำนาจหน้าที่ขององค์การบริหารส่วนจังหวัด

บรรดาอำนาจหน้าที่ใดซึ่งเป็นของราชการส่วนกลางหรือราชการส่วนภูมิภาคอาจมอบให้องค์การบริหารส่วนจังหวัดปฏิบัติได้ ทั้งนี้ตามที่กำหนดในกฎกระทรวง

พระราชบัญญัติกำหนดแผนและขั้นตอนการกระจายอำนาจให้แก่องค์กรปกครองส่วนท้องถิ่น พ.ศ. 2548 บพัญญัติที่เกี่ยวข้องกับอำนาจหน้าที่ขององค์การบริหารส่วนจังหวัด มีดังนี้

**ม. 17** ให้องค์การบริหารส่วนจังหวัดมีอำนาจและหน้าที่ในการจัดระบบบริการสาธารณะเพื่อประโยชน์ของประชาชนในท้องถิ่นของตนเอง ดังนี้

1) การจัดทำแผนพัฒนาท้องถิ่นของตนเองและประสานการจัดทำแผนพัฒนาจังหวัดตามระเบียบที่คณะกรรมการกำหนด

- 2) การสนับสนุนองค์กรปกครองส่วนท้องถิ่น ในการพัฒนาท้องถิ่น
- 3) การประสานและให้ความร่วมมือในการปฏิบัติหน้าที่ขององค์กรปกครองส่วนท้องถิ่นอื่น
- 4) การแบ่งสรรเงินซึ่งตามกฎหมายจะต้องแบ่งให้แก่องค์กรปกครองส่วนท้องถิ่นอื่น
- 5) การคຸ້ມครอง ดุแลและบำรุงรักษาป่าไม้ ที่ดิน ทรัพยากรธรรมชาติและสิ่งแวดล้อม
- 6) การจัดการศึกษา
- 7) การส่งเสริมประชาธิปไตย ความเสมอภาค และสิทธิเสรีภาพของประชาชน
- 8) การส่งเสริมการมีส่วนร่วมของราษฎร ในการพัฒนาท้องถิ่น
- 9) การส่งเสริมการพัฒนาเทคโนโลยีที่เหมาะสม
- 10) การจัดตั้งและดูแลระบบบำบัดน้ำเสียรวม
- 11) การกำจัดขยะมูลฝอย และสิ่งปฏิกูลรวม
- 12) การจัดการสิ่งแวดล้อมและมลพิษต่าง ๆ

- 13) การจัดการและดูแลสถานีขนส่งทั้งทางบกและทางน้ำ
- 14) การส่งเสริมการท่องเที่ยว
- 15) การพาณิชย์ การส่งเสริมการลงทุน และการทำกิจการไม่ว่าจะดำเนินการเองหรือร่วมกับบุคคลอื่นหรือจากสหการ
- 16) การสร้างและบำรุงรักษาทางบกและทางน้ำที่เชื่อมต่อระหว่างองค์กรปกครองส่วนท้องถิ่นอื่น
- 17) การจัดตั้งและดูแลตลาดกลาง
- 18) การส่งเสริมการกีฬา จารีตประเพณี และวัฒนธรรมอันดีงามของท้องถิ่น
- 19) การจัดให้มีโรงพยาบาลจังหวัด การรักษาพยาบาล การป้องกันและควบคุมโรคติดต่อ
- 20) การจัดให้มีพิพิธภัณฑ์ และหอจดหมายเหตุ
- 21) การขนส่งมวลชน และการวิศวกรรมจราจร
- 22) การป้องกันและบรรเทาสาธารณภัย
- 23) จัดให้มีระบบรักษาความสงบเรียบร้อยในจังหวัด
- 24) จัดทำกิจกรรมใดอันเป็นอำนาจและหน้าที่ขององค์การบริหารส่วนท้องถิ่นอื่นที่อยู่ในเขต และกิจการนั้นเป็นการสมควรให้องค์กรปกครองส่วนท้องถิ่นอื่นร่วมกันดำเนินการหรือให้องค์การบริหารส่วนจังหวัดจัดทำ ทั้งนี้ตามที่คณะกรรมการประกาศกำหนด
- 25) สนับสนุนหรือช่วยเหลือส่วนราชการหรือองค์กรปกครองส่วนท้องถิ่นอื่นในการพัฒนาท้องถิ่น
- 26) การให้บริการแก่เอกชน ส่วนราชการ หน่วยงานของรัฐ รัฐวิสาหกิจ หรือองค์กรปกครองส่วนท้องถิ่นอื่น
- 27) การส่งเสริมสงเคราะห์ และการพัฒนาคุณภาพชีวิตเด็ก สตรี คนชรา และผู้ด้อยโอกาส
- 28) จัดทำกิจการอื่นใดตามที่กำหนดไว้ในพระราชบัญญัตินี้ หรือกฎหมายอื่นกำหนดให้เป็นอำนาจและหน้าที่ขององค์การบริหารส่วนจังหวัด
- 29) กิจการอื่นใดที่เป็นผลประโยชน์ประชาชนในท้องถิ่นตามที่คณะกรรมการประกาศกำหนด

#### 2.3.4 โครงสร้างและอัตรากำลังขององค์การบริหารส่วนจังหวัดขอนแก่น

โครงสร้างการบริหารองค์การบริหารส่วนจังหวัดขอนแก่น พ.ศ. 2540 แบ่งออกเป็น 2 ฝ่าย คือ

1. ฝ่ายนิติบัญญัติ ประกอบด้วยสมาชิกสภาองค์การบริหารส่วนจังหวัด จากทุกอำเภอรวมกันจำนวน 42 คน ทำหน้าที่ในสภาองค์การบริหารส่วนจังหวัด เพื่อทำการออกข้อบัญญัติงบประมาณ การกำหนดนโยบายการอนุมัติ การจัดทำแผนพัฒนา การกำกับดูแล การปฏิบัติงานของฝ่ายบริหารให้เป็นไปตามมติของสภา
2. ฝ่ายบริหาร มาจากการเลือกตั้งโดยตรงของประชาชนในเขตองค์การบริหารส่วนจังหวัดขอนแก่น ผู้ที่ได้รับการเลือกตั้งเมื่อวันที่ 8 มกราคม 2555 คือ นายพงษ์ศักดิ์ ตั้งวานิชกพงษ์ เป็นนายกองค์การบริหารส่วนจังหวัดขอนแก่น ได้รับการเลือกตั้งจากประชาชนโดยตรงตามพระราชบัญญัติการเลือกตั้งสมาชิกสภาท้องถิ่นหรือผู้บริหารท้องถิ่น

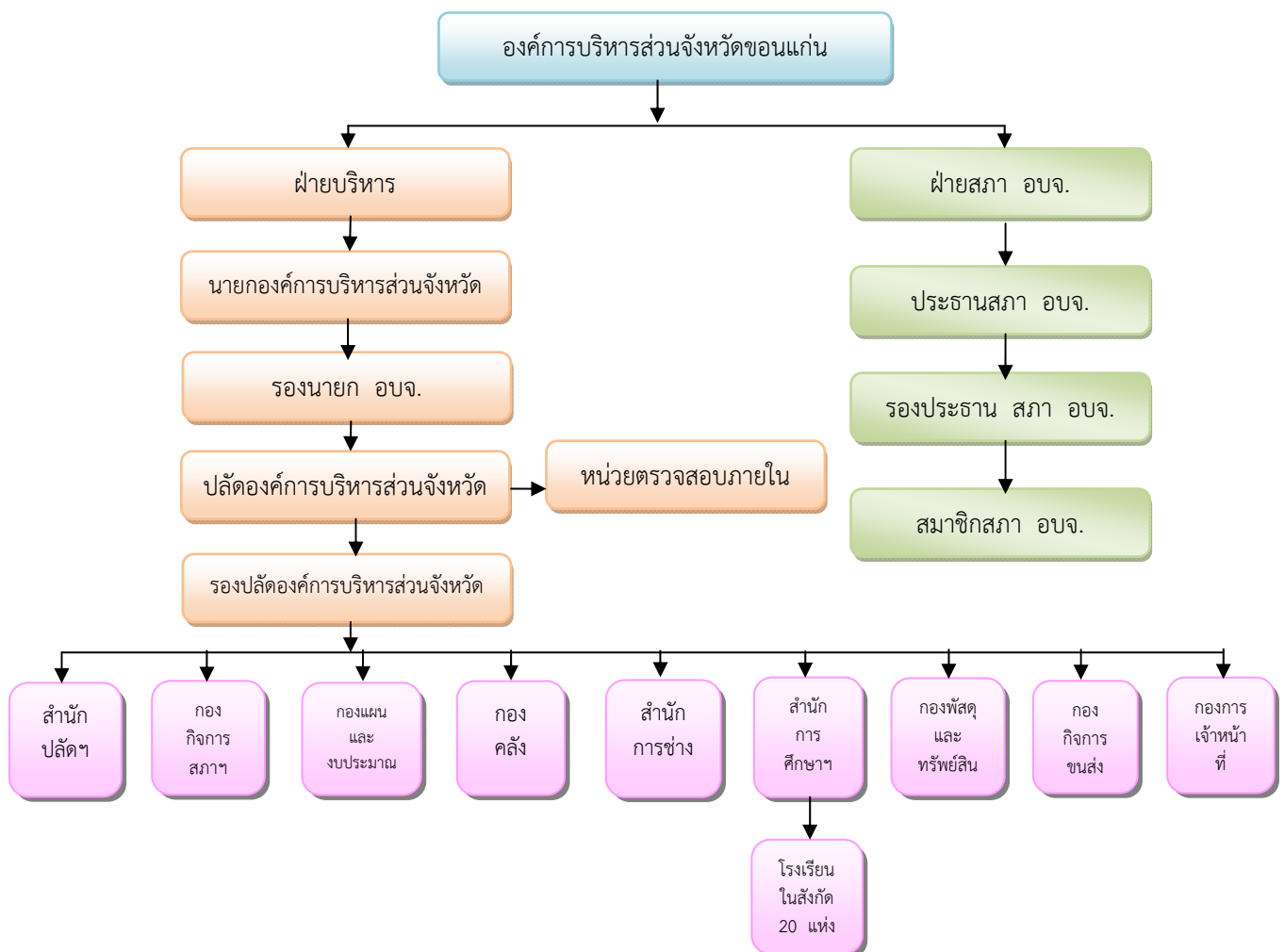
องค์การบริหารส่วนจังหวัดขอนแก่น ประกอบด้วย สภาองค์การบริหารส่วนจังหวัดขอนแก่น และฝ่ายบริหาร

**ฝ่ายบริหาร** ประกอบด้วย นายกองค์การบริหารส่วนจังหวัด 1 คน เป็นการเลือกตั้งโดยตรงโดยใช้เขตจังหวัดเป็นเขตเลือกตั้ง และมีรองนายกองค์การบริหารส่วนจังหวัดแต่งตั้งโดยนายกองค์การบริหารส่วนจังหวัด จำนวน 3 คน

**สภาองค์การบริหารส่วนจังหวัดขอนแก่น** มีสมาชิกสภาองค์การบริหารส่วนจังหวัด จำนวน 42 คน ประกอบด้วย ประธานสภาองค์การบริหารส่วนจังหวัด 1 คน รองประธานสภาองค์การบริหารส่วนจังหวัด 2 คน และมีคณะกรรมการประจำสภาองค์การบริหารส่วนจังหวัด รวม 14 คณะได้แก่

1. คณะกรรมการสามัญประจำสภาฯ
2. คณะกรรมการตรวจรายงานการประชุม
3. คณะกรรมการแปรรูปที่ดินสร้างข้อบัญญัติ
4. คณะกรรมการสังคมสงเคราะห์และสวัสดิการประชาชน
5. คณะกรรมการส่งเสริมอาชีพ
6. คณะกรรมการติดตามและประเมินผลการปฏิบัติตามมติสภา อบจ.ขอนแก่น
7. คณะกรรมการสุขภาพอนามัยและสิ่งแวดล้อม
8. คณะกรรมการกีฬา - ท่องเที่ยว
9. คณะกรรมการประชาสัมพันธ์
10. คณะกรรมการส่งเสริมการมีส่วนร่วมของประชาชน
11. คณะกรรมการศึกษา - เทคโนโลยี
12. คณะกรรมการโยธา - คมนาคม
13. คณะกรรมการส่งเสริมศิลปะ วัฒนธรรม จารีต ประเพณีและภูมิปัญญา ท้องถิ่น
14. คณะกรรมการพัฒนารายได้ขององค์การบริหารส่วนจังหวัดขอนแก่น

### โครงสร้างและอัตรากำลังขององค์การบริหารส่วนจังหวัดขอนแก่น



## ตารางแสดงอัตรากำลังขององค์การบริหารส่วนจังหวัดขอนแก่น

ข้อมูล ณ วันที่ 5 สิงหาคม 2563

ที่	ส่วนราชการ	จำนวนอัตรากำลัง					รวม ปฏิบัติงาน
		ข้าราชการ	ลูกจ้าง ประจำ	พนักงาน จ้างผู้ เชี่ยวชาญ	พนักงาน จ้างตาม ภารกิจ	พนักงาน จ้าง ทั่วไป	
1	ผู้บริหาร	2	-	-	-	-	2
2	สำนักปลัดองค์การบริหารส่วน จังหวัดขอนแก่น	29	3	-	27	29	88
3	กองกิจการสภาองค์การบริหาร ส่วนจังหวัดขอนแก่น	11	1	-	6	-	18
4	กองแผนและงบประมาณ	22	-	-	8	-	30
5	กองคลัง	30	-	-	10	-	40
6	กองช่าง	71	6	-	44	-	121
7	กองการศึกษา ศาสนา และ วัฒนธรรม	27	-	-	97	24	148
8	กองกิจการขนส่ง	15	-	-	32	15	62
9	กองพัสดุและทรัพย์สิน	21	-	-	8	-	29
10	หน่วยตรวจสอบภายใน	7	-	-	1	-	8
11	กองการเจ้าหน้าที่	20	-	-	6	-	26
	<b>รวม</b>	<b>255</b>	<b>10</b>		<b>239</b>	<b>68</b>	<b>572</b>
12	โรงเรียน 20 แห่ง	566	12	-	37	20	635
	<b>รวม</b>	<b>821</b>	<b>22</b>	<b>-</b>	<b>276</b>	<b>88</b>	<b>1,207</b>

ที่มา : กองการเจ้าหน้าที่ องค์การบริหารส่วนจังหวัดขอนแก่น ณ วันที่ 5 สิงหาคม 2563

ณ วันที่ 30 สิงหาคม 2563 องค์การบริหารส่วนจังหวัดขอนแก่น มีข้าราชการองค์การบริหารส่วนจังหวัดขอนแก่น และอัตรากำลังขององค์การบริหารส่วนจังหวัด จำนวน 1,207 คน แยกเป็นข้าราชการ 821 คน ลูกจ้างประจำ 22 คน และพนักงานจ้างตามภารกิจ 276 คน และพนักงานจ้างทั่วไป 88 คน

#### 2.4. แนวคิดเกี่ยวกับการประเมินโครงการ

การประเมินโครงการ หมายถึง กระบวนการในการเก็บรวบรวมและวิเคราะห์ข้อมูลของการดำเนินโครงการ และพิจารณาปัจจัยที่ทราบถึงจุดเด่นหรือจุดด้อยของโครงการนั้นอย่างมีระบบแล้วตัดสินใจว่าจะปรับปรุงแก้ไขโครงการนั้นเพื่อการดำเนินงานต่อไปหรือจะยุติการดำเนินงานโครงการนั้นเสีย

นักวิชาการได้กล่าวถึงแนวคิดเกี่ยวกับการประเมินโครงการไว้หลายแนวคิด ดังนี้

สมหวัง พิธิยานุวัฒน์ (2544 : 117) กล่าวว่า การประเมินโครงการ หมายถึง กระบวนการที่ก่อให้เกิดสารสนเทศในการปรับปรุงโครงการและสารสนเทศในการตัดสินใจผลสัมฤทธิ์ของโครงการ ซึ่งเป็นขั้นตอนสำคัญของการบริหารงานเชิงระบบ จึงมีความจำเป็นอย่างยิ่งที่เมื่อดำเนินงานโครงการสิ้นสุดแล้วต้องมีการประเมินโครงการ

สมคิด พรหมจ้อย(2544 : 48) กล่าวว่า การประเมินโครงการ หมายถึง กระบวนการที่ทำให้เกิดสารสนเทศในการปรับปรุงโครงการ และสารสนเทศในการตัดสินใจสัมฤทธิ์ผลของโครงการ

เยาวดี วิบูลย์ศรี (2546 : 93) กล่าวว่า การประเมิน คือการหาแนวทางตัดสินใจการค้นหาลำโพงโครงการได้ดำเนินการไปแล้ว สิ่งใดที่ควรดำเนินการต่อไปตามวัตถุประสงค์ของโครงการและศึกษาว่าระหว่างดำเนินการนั้นมีปัญหาใดบ้าง ที่ควรปรับปรุงเพื่อบรรลุเป้าหมายของโครงการ

พิสนุ พงศ์ศรี(2550 : 4) ได้ให้ความหมายของการประเมินไว้ว่า การประเมิน เป็นกระบวนการตัดสินใจของคุณค่าของสิ่งหนึ่งสิ่งใด โดยนำเอาสารสนเทศหรือผลจากการค้นคว้าเปรียบเทียบกับเกณฑ์ที่กำหนดไว้

จากความหมายของการประเมินโครงการดังกล่าวข้างต้น สรุปได้ว่า การประเมินโครงการเป็นผลจากการวัดผลที่เกิดขึ้นจากผลของการปฏิบัติงานจริง เพื่อเอาผลนั้นไปเปรียบเทียบกับวัตถุประสงค์และเป้าหมายที่กำหนดไว้ อันจะทำให้ทราบว่า การปฏิบัติงานตามแผน หรือโครงการ บรรลุวัตถุประสงค์ เป้าหมายมากน้อยเพียงใด

### การบริหารโครงการ

การบริหารงานให้ประสบความสำเร็จจำเป็นต้องดำเนินการทั้ง 2 อย่าง คือ วางแผนที่ดี มีระบบ และดำเนินการบริหารโครงการให้บรรลุวัตถุประสงค์ที่กำหนดไว้ในโครงการ ผู้ประเมินจึงศึกษาค้นคว้าเอกสารเกี่ยวกับการบริหารโครงการ ดังนี้

สมคิด พรหมจ้อย ( 2550 : 32- 34 ) ได้กล่าวถึงการบริหารโครงการ หมายถึง กระบวนการดำเนินโครงการอย่างต่อเนื่องเป็นระบบ เพื่อให้บรรลุวัตถุประสงค์ของโครงการที่กำหนดไว้ ประกอบด้วยองค์ประกอบที่สำคัญ 3 ประการคือ การวางแผน(Planning) การปฏิบัติตามแผน (Implementation) การติดตามและการประเมินผล(Evaluation) ความสัมพันธ์ขององค์ประกอบการบริหารโครงการ ดังแสดงในภาพ

แผนภาพที่ 2 ภาพแสดงการบริหารโครงการ



### 2.5 แนวคิดเกี่ยวกับการประเมินความคุ้มค่า

**การประเมินความคุ้มค่า** หมายถึง การประเมินการดำเนินการกิจการของภาครัฐเพื่อให้ได้ผลผลิตผลลัพธ์ตามวัตถุประสงค์ที่กำหนดอย่างมีประสิทธิภาพ และมีผลประโยชน์ที่สมดุลกับทรัพยากรที่ใช้ ทั้งนี้ ผลลัพธ์ที่เกิดขึ้นอาจเป็นได้ทั้งผลสำเร็จที่พึงประสงค์ และผลกระทบในทางลบที่เกิดขึ้นแก่ประชาชน สังคม ทั้งที่สามารถคำนวณเป็นตัวเงินได้และไม่สามารถคำนวณเป็นเงินได้

การประเมินความคุ้มค่า ให้ความสำคัญกับการประเมินใน 3 มิติ ได้แก่

**(3.1) ประสิทธิภาพ** หมายถึง การประเมินความเหมาะสมสอดคล้องของการใช้ทรัพยากรและกระบวนการทำงาน เพื่อให้ได้มาซึ่งผลผลิตตามวัตถุประสงค์ โดยพิจารณาจากผลผลิตเทียบกับต้นทุนทั้งหมดการจัดหาทรัพยากรที่ได้มาตรฐาน มีค่าใช้จ่ายที่เหมาะสม รวมทั้งมีกระบวนการทำงานที่ประหยัดทรัพยากรประกอบด้วยตัวชี้วัด 2 ด้าน ได้แก่ ประสิทธิภาพการผลิต และการประหยัดโดยประสิทธิภาพการผลิตจะวัดจากประสิทธิภาพ การดำเนินงานโดยรวม การปรับปรุงประสิทธิภาพการดำเนินงาน ระบบการจัดการและการปฏิบัติงาน และสิ่งแวดล้อมในการทำงาน

**(3.2) ประสิทธิภาพ** เป็นการประเมินการบรรลุวัตถุประสงค์หรือเป้าหมายของการปฏิบัติการกิจ โดยเปรียบเทียบผลที่ได้รับจากการปฏิบัติการกิจว่ามีความสอดคล้องเป็นไปตามวัตถุประสงค์ เป้าหมาย และผลที่คาดว่าจะได้รับที่กำหนดไว้ก่อนดำเนินการหรือไม่ โดยพิจารณาจากตัวชี้วัด 3 ด้าน ได้แก่ การบรรลุวัตถุประสงค์ในการปฏิบัติการกิจความพึงพอใจและคุณภาพการให้บริการ

**(3.3) ผลกระทบ** หมายถึง ผลอันสืบเนื่องจากการปฏิบัติการกิจ ทั้งที่คาดหวังหรือตั้งใจ และไม่ได้คาดหวัง ทั้งที่เกิดขึ้นระหว่างและภายหลังการปฏิบัติการกิจ ที่อาจกระทบต่อการพัฒนาในมิติอื่นหรือการปฏิบัติการกิจของหน่วยงานอื่น หรือประชาชนทั้งที่เป็นกลุ่มเป้าหมาย และกลุ่มอื่น ทั้งในและนอกพื้นที่ครอบคลุมถึงผลกระทบทั้งทางตรงและทางอ้อม รวมทั้งผลกระทบด้านบวกและลบในมิติที่สามารถประเมินในรูปตัวเงินและไม่ใช้ตัวเงิน นอกจากนี้ยังต้องคำนึงถึงผลกระทบในกรณีที่ไม่ได้ดำเนินงานตามภารกิจของภาครัฐด้วย

#### ตัวชี้วัดในการประเมินความคุ้มค่า

1. การประเมินประสิทธิภาพ ตัวชี้วัด ได้แก่ ต้นทุนต่อหน่วย สัดส่วนผลผลิตต่อทรัพยากร และสัดส่วนค่าใช้จ่ายจริงต่อค่าใช้จ่ายตามแผน
2. การประเมินประสิทธิผล ตัวชี้วัด จะวัดจากระดับความสำเร็จในการบรรลุวัตถุประสงค์/เป้าหมาย ระดับความพึงพอใจของผู้ใช้ประโยชน์และคุณภาพการให้บริการ
3. การประเมินผลกระทบ ตัวชี้วัด จะวัดจากสะท้อนการปฏิบัติการกิจว่ามีผลกระทบต่อเศรษฐกิจสังคม หรือสิ่งแวดล้อม มากน้อยเพียงใด

#### การลงทุนโครงการเพื่อประเมินความคุ้มค่า

ในการประเมินต้นทุนของโครงการเพื่อเป็นส่วนหนึ่งของการประเมินความค่านั้นผู้ประเมินจำเป็นต้องอย่างยิ่งที่จะต้องมีความเข้าใจโดยถูกต้อง เพื่อให้การประเมินโครงการเกิดความผิดพลาดโดยประเด็นที่เกี่ยวข้องในการประเมิน ประกอบด้วย

1. ต้นทุนของโครงการคือ ต้นทุนการลงทุนที่คิดลดในแต่ละปีตลอดวัฏจักรโครงการ
2. วิธีการประเมินและประมาณการต้นทุนของโครงการลงทุน จะถูกต้องหรือไม่อยู่ที่การประมาณการระยะเวลาของการดำเนินงานโครงการให้ถูกต้อง ซึ่งอาจจะพิจารณาจากอายุการใช้งานหรือช่วงเวลาที่เกิดผลผลิตของโครงการจะเกิดประโยชน์ทางเศรษฐกิจ ซึ่งมักจะเป็นระยะปานกลางถึงระยะยาวนอกจากวิธีนี้ ในบางโครงการอาจจะคำนวณระยะเวลาในการประเมินต้นทุนโครงการจากวันเริ่มโครงการจนถึงวันที่คาดว่าจะมีการชำระบัญชีของสินทรัพย์หรือหนี้สินของโครงการ จนมูลค่าของสินทรัพย์และหนี้สินเป็นศูนย์ นั่นคือวันที่ในอนาคตที่โครงการถือว่าประสบความสำเร็จแล้ว

การกำหนดช่วงเวลาเริ่มต้นและสิ้นสุดโครงการมีความสำคัญ เพราะจะให้ผลลัพธ์ของการประเมินโครงการที่แตกต่างกันออกไปอย่างมาก และอาจจะมีผลต่อการตัดสินใจที่แตกต่างกันด้วย เช่น โครงการลงทุนด้านโครงสร้างพื้นฐานอาจจะใช้เวลาอย่างน้อย 20 ปีก็ได้ แต่ทั้งนี้จะต้องไม่เกินกว่าระยะเวลาของการใช้ประโยชน์ทางเศรษฐกิจของโครงการนั้นๆ ต้นทุนที่ไม่รวมอยู่ในโครงการลงทุน คือ ต้นทุนทางบัญชี ที่ไม่มีสภาพเป็นตัวเงิน

3. ผู้ประเมินโครงการจะสามารถประเมินความยั่งยืนทางการเงินของโครงการลงทุนได้เมื่อรู้ข้อมูลต่อไปนี้

- (1) ต้นทุนของการลงทุนในโครงการ
- (2) ต้นทุนของการดำเนินโครงการ
- (3) รายรับหรือผลประโยชน์ที่เกิดจากการดำเนินโครงการ

ทั้งนี้โครงการลงทุนใดๆ จะถือว่ามีความยั่งยืนทางการเงินหรือความคุ้มค่า (Financial Sustainability) ทางการเงินก็ต่อเมื่อ โครงการนั้นไม่มีความเสี่ยงในการที่จะขาดสภาพคล่องในการดำเนินงานในอนาคต ซึ่งขึ้นอยู่กับช่วงเวลาที่มีกระแสเงินไหลเข้ามาในโครงการกับช่วงเวลาที่ตั้งกำหนดชำระคืนหนี้

4. ต้นทุนของโครงการ จะนำไปเปรียบเทียบกับรายได้หรือผลประโยชน์จากโครงการเพื่อหาผลตอบแทนทางการเงินของการลงทุน หรือผลตอบแทนทางเศรษฐศาสตร์แล้วแต่กรณี

โดยที่มูลค่ากิจการในอนาคตที่ไม่ปรากฏในงบการเงินเป็นสินทรัพย์ซ่อนเร้น (Hidden Asset) ที่ยังไม่ได้นำไปแสดงไว้ในงบการเงิน มูลค่ากิจการส่วนนี้อาจจะมาจากกิจกรรมของกิจการที่แสดงความรับผิดชอบต่อสังคม (Corporate Social Responsibility : CSR) ส่วนหนึ่ง และทรัพยากรบุคคลที่ทรงคุณค่า มีทักษะที่สร้างคุณค่าแก่กิจการ (Value Creation)

โครงการลงทุนในลักษณะที่ต้องการจะประเมินหาว่าทำให้มูลค่ากิจการเพิ่มขึ้นหรือไม่เช่นนี้ การวิเคราะห์หาผลตอบแทนในมุมมองของความคุ้มค่าทางการเงินอาจจะไม่สะท้อน เพราะเมื่อคิดในด้านความคุ้มค่าทางการเงินแล้ว อาจจะปรากฏว่าให้ผลตอบแทนทางการเงินติดลบ แต่ในมุมมองของการเพิ่มมูลค่าของกิจการ โครงการลงทุนดังกล่าวถือว่าคุ้มค่าหากเป็นการวิเคราะห์ด้วยความคุ้มค่าทางเศรษฐศาสตร์แทน ดังนั้น การวิเคราะห์ความคุ้มค่าทางเศรษฐศาสตร์จึงใช้ในการประเมินโครงการลงทุน ที่มุ่งหวังจะพิจารณาสวัสดิการทางเศรษฐศาสตร์ หรือผลประโยชน์ต่อสังคมชุมชน ประเทศมากกว่า

#### การวิเคราะห์ความคุ้มค่าทางเศรษฐศาสตร์

1. การตั้งราคาของบริการสาธารณะอาจจะถูกควบคุมราคา ขาดอิสระในการกำหนดราคาเองจนทำให้ไม่ได้แสดงต้นทุนค่าเสียโอกาสของการที่นำเอาทรัพยากรนั้นไปใช้ในโครงการอื่น ซึ่งให้ผลตอบแทนสูงกว่าสองกรณีข้างต้นทำให้การประเมินโครงการลงทุนต้องใช้แนวคิดของเศรษฐศาสตร์สวัสดิการมองสังคมโดยรวมมองผลตอบแทนของกิจการที่ดำเนินโครงการประกอบกันจึงจะเพียงพอ ที่จะตัดสินใจได้ว่าควรจะทำโครงการลงทุนนั้นหรือไม่ โดยกรณีเช่นนี้การประเมินโครงการจะต้องใช้ตัวชี้วัดด้านสวัสดิการเข้ามาร่วมพิจารณาด้วย

2. ราคาตลาดหรือราคาขายไม่สะท้อนต้นทุนค่าเสียโอกาสของ (ก) ทรัพยากรที่ดำเนินโครงการ และ (ข) ผลผลิตที่ได้จากโครงการลงทุน จะต้องมีการแปลงค่าเป็นต้นทุนตามแนวคิดเศรษฐศาสตร์ ผ่านตัวปัจจัยแปลงค่า (conversion factor) บางเงื่อนไขในบางโครงการลงทุน อาจจะมีต้นทุนและผลประโยชน์จากโครงการที่ไม่อาจคำนวณหามูลค่าทางการตลาด (market value) ได้โดยตรง เช่น

- (1) ผลกระทบต่อสภาพแวดล้อม
- (2) ผลกระทบต่อความเป็นอยู่ของประชาชน
- (3) ผลกระทบต่อสุขภาพของผู้คน

แต่การทำโครงการลงทุนนี้ ไม่มีมูลค่าตลาดของผลกระทบเหล่านี้ก็ถือว่าเป็นผลสำเร็จของการดำเนินโครงการ ซึ่งจะปฏิเสธหรือละเลยมิได้ และเป็นประเด็นที่ควรจะนำออกไปชี้แจงต่อสาธารณชนเพื่อเพิ่มมูลค่าของกิจการต่อไป

3. กรณีที่ไม่มีราคาตลาดมาช่วยในการตีค่าของโครงการลงทุน ผู้ประเมินโครงการมีความจำเป็นจะต้องนำเทคนิคเพิ่มเติมมาช่วยในการประเมินความคุ้มค่าของโครงการลงทุน ซึ่งคงต้องขึ้น อยู่กับลักษณะของผลกระทบและประโยชน์ที่เกิดแก่สังคมว่าเป็นรูปแบบใด

4. โครงการไม่มีผลตอบแทนที่เป็นตัวเงินที่จะนำขึ้นมาคำนวณได้ การพิจารณาหามูลค่าของผลต่อสังคมอาจจะใช้วิธีการพิเศษที่เรียกว่า Willingness-to-pay : WIP ด้วยการให้ผู้ที่ได้รับประโยชน์แสดงความเห็นว่าหากจะต้องมีการจ่ายเงินตอบแทนผลประโยชน์ที่ตนได้รับฟรีๆ หรือเกิดผลพลอยได้จากโครงการลงทุน ผู้ที่ได้รับผลประโยชน์เหล่านั้นยินดีจะจ่ายเป็นเงินเท่าใดหรืออาจจะใช้วิธีการดูว่าหากต้องจ่ายเงินเองเพื่อให้ได้ประโยชน์แบบเดียวกัน ผู้ได้รับประโยชน์นั้นๆ จะจ่ายเงินเป็นจำนวนเท่าใด

5. โครงการลงทุนเชิงสังคม ในรูปของการทำกิจกรรมความรับผิดชอบต่อสังคมของกิจการ ผู้ดำเนินโครงการย่อมมีเป้าหมายชัดเจนว่าต้องการให้ผลประโยชน์ของโครงการตกอยู่กับใครและพยายามทำการตีค่าของผลประโยชน์ที่ตกอยู่กับกลุ่มเป้าหมายนั้นๆ แต่อาจจะมีบุคคลที่สามในสังคม ที่อยู่นอกเหนือกลุ่มเป้าหมายของโครงการด้วย ซึ่งควรจะมีการตีค่าของผลประโยชน์ที่บุคคลที่ 3 ได้รับซึ่งเรียกว่า “Externality” ได้แก่

- (1) การลดลงของความเสียหายจากการเกิดอุบัติเหตุ
- (2) การที่กลุ่มเสี่ยงฉีดวัคซีนโรคระบาด ทำให้คนในสังคมมีความเสี่ยงจะเกิดโรคระบาดลดลง
- (3) การสร้างเขื่อนช่วยลดการเกิดอุทกภัยและเกิดประโยชน์ด้านเป็นสถานที่พักผ่อนหย่อนใจ มีการเลี้ยงปลาในกะชังเป็นรายได้

ผลกระทบทางลบต่อบุคคลที่สามได้แก่

- (1) การระบายน้ำเสียออกสู่แหล่งน้ำ ไม่ได้กระทบต่อคนใช้น้ำในการอุปโภค บริโภค หรือการเกษตรอย่างเดียว แต่ทำลายสัตว์และต้นไม้ให้ล้มตายด้วย
- (2) การลักลอบจับปลาในฤดูวางไข่โดยชาวประมงบางราย ทำให้ชาวประมงรายอื่นมีปริมาณปลาจับในฤดูต่อไปลดลง และผู้บริโภคมิปลาบริโภคลดลง อาหารของสัตว์น้ำในธรรมชาติลดลง สัตว์น้ำชนิดอื่นลดลงไปด้วย
- (3) การบรรทุกน้ำหนักของเกิน ทำให้ถนนหนทางถูกทำลายมากกว่าที่ควรจะเป็น ทำให้ผู้ขับขี่รถยนต์ยานยนต์อื่นต้องซ่อมแซมรถเร็วขึ้น เพราะขับผ่านถนนที่ขรุขระทุกวัน

กรณีเช่นนี้ ผู้ประเมินควรระบุลักษณะกายภาพของผลประโยชน์ที่เกิดกับบุคคลที่สามไว้ในเชิงการพรรณนา หรือเชิงคุณภาพที่เป็นการระบุรายละเอียด และนำไปใช้พิจารณาในการตัดสินใจว่าควรจะทำโครงการนี้หรือไม่ โดยพิจารณาเป็นรายกรณีไปว่าควรจะให้น้ำหนักความสำคัญกับผลประโยชน์ที่อธิบายได้ในเชิงคุณภาพนี้มากน้อยเพียงใด เทียบกับมูลค่าของโครงการที่เป็นตัวเงินที่วัดในเชิงปริมาณได้

6. โครงการลงทุน เป็นโครงการบริการสาธารณะที่ดำเนินการโดยหน่วยงานภาครัฐ และได้มีการนำเอาสินทรัพย์ทุนและสินทรัพย์ถาวรที่หน่วยงานภาครัฐเป็นเจ้าของอยู่แล้วมาใช้ในโครงการลงทุนนั้นด้วย

7. การประเมินความคุ้มค่าของโครงการ ด้วยแนวคิดทางเศรษฐศาสตร์สวัสดิการ อัตราคิดลดจึงต้องเป็น “social discount rate” เป็นการมองในมุมของสังคมว่าประโยชน์และต้นทุนจากโครงการจะเป็นอย่างไรในอนาคตเทียบกับเวลาปัจจุบัน โดยยังคงยึดหลักการเดิมว่าการเกิดประโยชน์ในอนาคต จะให้มูลค่าน้อยกว่าหากได้รับประโยชน์นั้นทันทีในปัจจุบัน

## 2.6 แนวคิดเกี่ยวกับเศรษฐกิจพอเพียง

เป็นปรัชญาที่พระบาทสมเด็จพระเจ้าอยู่หัวทรงมีพระราชดำรัสชี้แนะแนวทาง การดำเนินชีวิตแก่พสกนิกรชาวไทยมาโดยตลอดนานกว่า 25 ปี ตั้งแต่ก่อนเกิดวิกฤติการณ์ทางเศรษฐกิจ และเมื่อภายหลังได้ทรงเน้นย้ำ แนวทางการแก้ไขเพื่อให้รอดพ้นและสามารถดำรงอยู่ได้อย่างมั่นคงและยั่งยืนภายใต้กระแสโลกาภิวัตน์และความเปลี่ยนแปลงต่างๆ

### ปรัชญาของเศรษฐกิจพอเพียง

เศรษฐกิจพอเพียง เป็นปรัชญาชี้ถึงการดำรงอยู่และปฏิบัติตนของประชาชนในทุกระดับ ตั้งแต่ระดับครอบครัว ระดับชุมชน จนถึงระดับรัฐ ทั้งในการพัฒนาและบริหารประเทศ ให้ดำเนินไปในทางสายกลาง โดยเฉพาะการพัฒนาเศรษฐกิจ เพื่อให้ก้าวทันต่อยุคโลกาภิวัตน์

**ความพอเพียง** หมายถึงความพอประมาณ ความมีเหตุผล รวมถึงความจำเป็นที่จะต้องมีการมีระบบภูมิคุ้มกันในตัวที่ดีพอสมควร ต่อการมีผลกระทบใดๆ อันเกิดจากการเปลี่ยนแปลงทั้งภายนอกและภายใน ทั้งนี้จะต้องอาศัยความรอบรู้ ความรอบคอบ และความระมัดระวังอย่างยิ่งในการนำวิชาการต่างๆ มาใช้ในการวางแผนและการดำเนินการทุกขั้นตอน และขณะเดียวกันจะต้องเสริมสร้างพื้นฐานจิตใจของคนในชาติโดยเฉพาะเจ้าหน้าที่

ของรัฐ นักทฤษฎี และนักธุรกิจในทุกระดับ ให้มีสำนึก คุณธรรม ความซื่อสัตย์สุจริต และให้มีความรอบรู้ที่เหมาะสมในการดำเนินชีวิตด้วยความอดทน ความเพียร มีสติปัญญา และความรอบคอบ เพื่อให้สมดุล และพร้อมต่อการรองรับการเปลี่ยนแปลงอย่างรวดเร็วและกว้างขวางทั้งด้านวัตถุ สังคม สิ่งแวดล้อม และวัฒนธรรมจากโลกภายนอกได้เป็นอย่างดี

### หลักแนวคิดของเศรษฐกิจพอเพียง

การพัฒนาตามหลักเศรษฐกิจพอเพียง คือการพัฒนาที่ตั้งอยู่บนพื้นฐานของทางสายกลางและความไม่ประมาท โดยคำนึงถึงความพอประมาณ ความมีเหตุผล การสร้างภูมิคุ้มกันที่ดีในตัว ตลอดจนใช้ความรู้ ความรอบคอบ และคุณธรรม ประกอบการวางแผน การตัดสินใจและการกระทำ

### ปรัชญาของเศรษฐกิจพอเพียง มีหลักพิจารณาอยู่ 5 ส่วนดังนี้

1. กรอบแนวคิด เป็นปรัชญาที่ชี้แนะแนวทางการดำรงอยู่และปฏิบัติตนในทางที่ควรจะเป็น โดยมีพื้นฐานมาจากวิถีชีวิตดั้งเดิมของสังคมไทย สามารถนำมาประยุกต์ใช้ได้ตลอดเวลา และเป็นกรอบมองโลกเชิงระบบที่มีการเปลี่ยนแปลงอยู่ตลอดเวลา มุ่งเน้นการรอดพ้นจากภัยและวิกฤต เพื่อความมั่นคงและความยั่งยืนของการพัฒนา
2. คุณลักษณะ เศรษฐกิจพอเพียงสามารถนำมาประยุกต์ใช้กับการปฏิบัติตนได้ในทุกระดับ โดยเน้นการปฏิบัติทางสายกลาง และการพัฒนาอย่างเป็นขั้นตอน
3. คำนิยาม ความพอเพียงจะต้องประกอบด้วย 3 คุณลักษณะ พร้อมๆ กัน ดังนี้
  - ความพอประมาณ หมายถึง ความพอดี ที่ไม่น้อยเกินไปและไม่มากเกินไปโดยไม่เบียดเบียนตนเองและผู้อื่น เช่น การผลิตและการบริโภคที่อยู่ในระดับพอประมาณ
  - ความมีเหตุผล หมายถึง การตัดสินใจเกี่ยวกับระดับความพอเพียงนั้นจะต้องเป็นไปอย่างมีเหตุผล โดยพิจารณาจากเหตุปัจจัยที่เกี่ยวข้องตลอดจนคำนึงถึงผลที่คาดว่าจะเกิดขึ้นจากการกระทำนั้น ๆ อย่างรอบคอบ
  - การมีภูมิคุ้มกันที่ดีในตัว หมายถึง การเตรียมตัวให้พร้อมรับผลกระทบและการเปลี่ยนแปลงด้านต่างๆ ที่จะเกิดขึ้นโดยคำนึงถึงความเป็นไปได้ของสถานการณ์ต่างๆ ที่คาดว่าจะเกิดขึ้นในอนาคตทั้งใกล้และไกล
4. เงื่อนไข การตัดสินใจและการดำเนินกิจกรรมต่างๆ ให้อยู่ในระดับพอเพียงนั้น ต้องอาศัยทั้งความรู้ และคุณธรรมเป็นพื้นฐาน กล่าวคือ
  - เงื่อนไขความรู้ ประกอบด้วย ความรอบรู้เกี่ยวกับวิชาการต่างๆ ที่เกี่ยวข้องอย่างรอบด้าน ความรอบคอบที่จะนำความรู้เหล่านั้นมาพิจารณาให้เชื่อมโยงกัน เพื่อประกอบการวางแผนและความระมัดระวังในขั้นปฏิบัติ
  - เงื่อนไขคุณธรรม ที่จะต้องเสริมสร้างประกอบด้วยมีความตระหนักในคุณธรรม มีความซื่อสัตย์สุจริตและมีความอดทน มีความเพียร ใช้สติปัญญาในการดำเนินชีวิต
5. แนวทางปฏิบัติ/ผลที่คาดว่าจะได้รับ จากการนำปรัชญาของเศรษฐกิจพอเพียงมาประยุกต์ใช้ คือ การพัฒนาที่สมดุลและยั่งยืน พร้อมรับต่อการเปลี่ยนแปลงในทุกด้าน ทั้งด้านเศรษฐกิจ สังคม สิ่งแวดล้อม ความรู้และเทคโนโลยี

### ทฤษฎีใหม่ : แนวทางการจัดการที่ดินและน้ำเพื่อการเกษตรที่ยั่งยืน

ปัญหาการขาดแคลนที่ดินทำกินของเกษตรกร เป็นปัญหาสำคัญยิ่งในปัจจุบัน และการประกอบอาชีพทางการเกษตรโดยเฉพาะในเขตที่ใช้น้ำฝนทำนาเป็นหลัก เกษตรกรจะมีความเสี่ยงสูง เป็นเหตุให้ผลผลิตข้าวอยู่ในระดับต่ำ ไม่เพียงพอต่อการบริโภค ด้วยพระอัจฉริยะในการแก้ปัญหา จึงได้พระราชทาน "ทฤษฎีใหม่" ให้ดำเนินการในพื้นที่ทำกินที่มีขนาดเล็ก ประมาณ 15 ไร่ ด้วยวิธีการจัดการทรัพยากรระดับไร่นาอย่างเหมาะสม ด้วยการจัดสรรการใช้ประโยชน์ในที่ดินโดยให้มีการจัดสร้างแหล่งน้ำในที่ดินสำหรับการทำการเกษตรแบบผสมผสานอย่างได้ผล เพื่อให้เกษตรกรสามารถเลี้ยงตัวเองได้ ให้มีรายได้ไว้ใช้จ่ายและมีอาหารไว้บริโภคตลอดปี ซึ่งได้ดำเนินการอย่างแพร่หลายในปัจจุบัน เพื่อการผลิตทางเกษตรกรรมที่ยั่งยืนสำหรับเกษตรกรชาวไทย พระบาทสมเด็จพระ

พระเจ้าอยู่หัวได้ทรงมีพระราชดำรัสว่า "...ถึงบอกว่าเศรษฐกิจพอเพียง และทฤษฎีใหม่ สองอย่างนี้จะทำความเจริญแก่ประเทศได้ แต่ต้องมีความเพียร แล้วต้องอดทนต้องไม่ใจร้อน..."

### เกษตรทฤษฎีใหม่

พระบาทสมเด็จพระเจ้าอยู่หัวได้ทรงทำการศึกษาและวิจัยเชิงปฏิบัติ เกี่ยวกับทฤษฎีใหม่ มาเป็นเวลานาน ตั้งแต่ปี พ.ศ.2532 ในพื้นที่ส่วนพระองค์ขนาด 16 ไร่ 2 งาน 23 ตารางวาใกล้วัดมงคล ตำบลห้วยยาง อำเภอเมือง จังหวัดสระบุรี และทรงมอบให้มูลนิธิชัยพัฒนาที่ทรงจัดตั้งขึ้นมาเพื่อเสริมโครงการของรัฐ ทั้งนี้ก่อนที่จะทรงนำเอกสารออกเผยแพร่อย่างเป็นทางการ ในปี พ.ศ.๒๕๓๗ นั้น ทรงให้จัดตั้ง "ศูนย์บริหารพัฒนา"ตามแนวพระราชดำริ อยู่ในความรับผิดชอบของมูลนิธิชัยพัฒนา เพื่อเป็นต้นแบบสาธิตการพัฒนาด้านการเกษตรโดยประสานความร่วมมือระหว่าง วัด ราษฎรและรัฐ ทำการเผยแพร่อาชีพการเกษตร และจริยธรรมแก่ประชาชนในชนบท โดยทรงหวังว่าหากประสบความสำเร็จก็จะใช้เป็นแนวทางสาธิตในท้องที่อื่นๆ ต่อไป ทั้งนี้ในส่วนของการพัฒนาด้านการเกษตรนั้น ก็คือแนวคิดและมรรควิธีที่รู้จักกันในนาม "เกษตรทฤษฎีใหม่"

### เศรษฐกิจพอเพียงสำหรับเกษตรกร

เกษตรกร นับเป็นประชากรส่วนใหญ่ของประเทศ พระบาทสมเด็จพระเจ้าอยู่หัว ได้พระราชทานแนวทางการพัฒนาภาคเกษตรกรรมอย่างยั่งยืนที่เรียกว่า เกษตรทฤษฎีใหม่เพื่อพัฒนาทัศนคติและวิถีปฏิบัติของครอบครัว และชุมชนในภาคเกษตรกรรมอย่างเป็นขั้นเป็นตอน ให้มีความเข้มแข็งมั่นคง และพร้อมที่จะก้าวสู่กระแสการแข่งขันในยุคโลกาภิวัตน์

### แนวปฏิบัติตามเกษตรทฤษฎีใหม่

การปฏิบัติตามเกษตรทฤษฎีใหม่ ในแต่ละขั้นต้องมีหลักคิด และวิธีปฏิบัติที่มุ่งให้พึ่งตนเองได้ตามพระราชดำริของพระองค์ท่าน คือ

### ทฤษฎีใหม่ขั้นต้น

สถานะพื้นฐานของเกษตรกร คือ มีพื้นที่น้อย ค่อนข้างยากจน อยู่ในเขตเกษตรน้ำฝนเป็นหลัก โดยในขั้นที่ 1 นี้มีวัตถุประสงค์เพื่อสร้างเสถียรภาพของการผลิต เสถียรภาพด้านอาหารประจำวัน ความมั่นคงของรายได้ ความมั่นคงของชีวิต และความมั่นคงของชุมชนชนบท เป็นเศรษฐกิจพึ่งตนเองมากขึ้น มีการจัดสรรพื้นที่ทำกินและที่อยู่อาศัย ให้แบ่งพื้นที่ ออกเป็น 4 ส่วน ตามอัตราส่วน 30:30:30:10 ซึ่งหมายถึง พื้นที่ส่วนที่หนึ่งประมาณ 30% ให้ขุดสระเก็บกักน้ำ เพื่อใช้เก็บกักน้ำฝนในฤดูฝนและ ใช้เสริมการปลูกพืชในฤดูแล้ง ตลอดจนการเลี้ยงสัตว์น้ำและพืชน้ำต่างๆ (สามารถเลี้ยงปลา ปลูกพืชน้ำ เช่น ผักบุ้ง ผักกะเฉด ฯ ได้ด้วย) พื้นที่ส่วนที่สองประมาณ 30% ให้ปลูกข้าวในฤดูฝน เพื่อใช้เป็นอาหารประจำวันในครัวเรือนให้เพียงพอตลอดปี เพื่อตัดค่าใช้จ่ายและสามารถพึ่งตนเองได้ พื้นที่ส่วนที่สามประมาณ 30% ให้ปลูกไม้ผล ไม้ยืนต้น พืชผัก พืชไร่ พืชสมุนไพร ฯลฯ เพื่อใช้เป็นอาหารประจำวัน หากเหลือบริโภคก็นำไปจำหน่าย และพื้นที่ส่วนที่สี่ประมาณ 30% ใช้เป็นที่อยู่อาศัย เลี้ยงสัตว์ และโรงเรือนอื่น ๆ (ถนน คันดิน กองฟาง ลานตาก กองปุ๋ยหมัก โรงเรือน โรงเพาะเห็ด คอกสัตว์ ไม้ดอกไม้ประดับ พืชผักสวนครัวหลังบ้าน เป็นต้น)

**ขั้นที่ 2 ทฤษฎีใหม่ขั้นกลาง** เมื่อเกษตรกรเข้าใจในหลักการและได้ปฏิบัติในที่ดินของตนจนได้ผลแล้ว ก็ต้องเริ่มขั้นที่สอง คือ ให้เกษตรกรรวมพลังกันในรูปกลุ่ม หรือ สหกรณ์ ร่วมแรง ร่วมใจกันดำเนินการในด้าน

(1) การผลิต เกษตรกรจะต้องร่วมมือในการผลิตโดยเริ่มตั้งแต่ ขั้นเตรียมดิน การหาพันธุ์พืช ปุ๋ย การหาน้ำ และอื่น ๆ เพื่อการเพาะปลูก

(2) การตลาด เมื่อมีผลผลิตแล้ว จะต้องเตรียมการต่าง ๆ เพื่อการขายผลผลิตให้ได้ประโยชน์สูงสุด เช่น การเตรียมลานตากข้าวร่วมกัน การจัดหาขุ่ยรวบรวมน้ำ เตรียมหาเครื่องสีข้าว ตลอดจนการรวมกันขายผลผลิตให้ได้ราคาดี และลดค่าใช้จ่ายลงด้วย

(3) ความเป็นอยู่ ในขณะที่เดียวกันเกษตรกรต้องมีความเป็นอยู่ที่ดีพอสมควร โดยมีปัจจัยพื้นฐานในการดำรงชีวิต เช่น อาหารการกินต่างๆ กะปิ น้ำปลา เสื้อผ้า ที่พอเพียง

(4) สวัสดิการ แต่ละชุมชนควรมีสวัสดิการและบริการที่จำเป็น เช่น มีสถานอนามัยเมื่อยามป่วยใช้หรือมีกองทุนไว้ให้กู้ยืมเพื่อประโยชน์ในกิจกรรมต่างๆ

(5) การศึกษา มีโรงเรียนและชุมชนมีบทบาทในการส่งเสริมการศึกษา เช่น มีกองทุนเพื่อการศึกษาเล่าเรียนให้แก่เยาวชนของชุมชนเอง

(6) สังคมและศาสนา ชุมชนควรเป็นศูนย์กลางในการพัฒนาสังคมและจิตใจ โดยมีศาสนาเป็นที่ยึดเหนี่ยว กิจกรรมทั้งหมดดังกล่าวข้างต้น จะต้องได้รับความร่วมมือจากทุกฝ่ายที่เกี่ยวข้อง ไม่ว่าจะเป็นส่วนราชการ องค์กรเอกชน ตลอดจนสมาชิกในชุมชนนั้นเป็นสิ่งสำคัญ

**ขั้นที่ 3 ทฤษฎีใหม่ขั้นก้าวหน้า** เมื่อดำเนินการผ่านขั้นที่สองแล้ว เกษตรกรจะมีรายได้ดีขึ้นฐานะมั่นคงขึ้น เกษตรกรหรือกลุ่มเกษตรกรก็ควรพัฒนาก้าวหน้าไปสู่ขั้นที่สามต่อไป คือ ติดต่อประสานงานเพื่อจัดหาทุน หรือแหล่งเงิน เช่น ธนาคาร หรือบริษัทห้างร้านเอกชน มาช่วยในการทำธุรกิจ การลงทุนและพัฒนาคุณภาพชีวิต ทั้งนี้ ทั้งฝ่ายเกษตรกรและฝ่ายธนาคารกับบริษัท จะได้รับประโยชน์ร่วมกัน กล่าวคือ

- เกษตรกรขายข้าวได้ในราคาสูง (ไม่ถูกกดราคา)
- ธนาคารกับบริษัทสามารถซื้อข้าวบริโภคในราคาต่ำ (ซื้อข้าวเปลือกตรงจากเกษตรกรและมาสีเอง)
- เกษตรกรซื้อเครื่องอุปโภคบริโภคได้ในราคาต่ำ เพราะรวมกันซื้อเป็นจำนวนมาก (เป็นร้านสหกรณ์ ซื้อในราคาขายส่ง)
- ธนาคารกับบริษัทจะสามารถกระจายบุคลากร (เพื่อไปดำเนินการในกิจกรรมต่างๆ ให้เกิดผลดียิ่งขึ้น)

ในปัจจุบันนี้ได้มีการนำเอาเกษตรทฤษฎีใหม่ไปทำการทดลองขยายผล ณ ศูนย์ศึกษาการพัฒนาและโครงการอันเนื่องมาจากพระราชดำริ รวมทั้งกรมวิชาการเกษตรได้ดำเนินการจัดทำแปลงสาธิต จำนวน 25 แห่งกระจายอยู่ทั่วประเทศ นอกจากนี้ กรมพัฒนาชุมชน กระทรวงมหาดไทย กระทรวงเกษตรและสหกรณ์ กองบัญชาการทหารสูงสุด กองทัพอากาศ กระทรวงกลาโหม และกระทรวงศึกษาธิการ ได้มีการดำเนินงานให้มีการนำเอาทฤษฎีใหม่นี้ไปใช้อย่างกว้างขวางขึ้น

#### ข้อดีหรือประโยชน์ของเกษตรทฤษฎีใหม่

1. ทำให้เกษตรกรพออยู่พอกินตามควรแก่สภาพในระดับที่ประหยัด ไม่อดอยาก เลี้ยงตนเองในแบบพออยู่พอกินตามหลักเศรษฐกิจพอเพียง
2. ในหน้าแล้งมีน้ำน้อย ก็สามารถมีน้ำเก็บไว้ปลูกผักโดยไม่ต้องเปียกเปื้อนหรือพึ่งพาชลประทาน
3. ปีใดที่ฝนตกตามฤดูกาลน้ำมีตลอดปี ก็สามารถจะสร้างรายได้ ได้มากขึ้น
4. ปีใดที่ฝนตกน้ำท่วมก็จะฟื้นตัวได้เร็ว และช่วยตัวเองได้เร็ว
5. เกษตรกรส่วนใหญ่ของประเทศจะสามารถเลี้ยงครอบครัว ให้มีชีวิตที่ดีตามสมควร บุตรหลานก็จะมีโอกาสได้รับการศึกษา ประชาชนในชุมชน ก็จะมีความรักความสามัคคีกัน เป็นชุมชนที่เข้มแข็ง และมีความพร้อมที่จะเจริญก้าวหน้าขึ้นตามลำดับ

#### ข้อคิดที่สำคัญประกอบการทำเกษตรตามทฤษฎีใหม่

1. การดำเนินชีวิตตามเกษตรทฤษฎีใหม่ จะต้องดำเนินการตามสิ่งแวดล้อมของแต่ละท้องถิ่น อาจจะใช้แนวทางที่เหมือนกันไม่ได้ เกษตรกรควรขอคำแนะนำเจ้าหน้าที่ของทางราชการ หรือจากองค์กรต่างๆ ที่มีความเข้าใจ

2. การขุดสระน้ำ เมื่อขุดแล้วต้องกักเก็บน้ำได้ ดินในแต่ละพื้นที่จะแตกต่างกัน บางแห่งดินเปรี้ยว ดินเค็ม อาจจะไม่เหมาะกับพื้นที่เพาะปลูก ต้องขอคำแนะนำก่อนดำเนินการ
3. ขนาดของที่ดินที่พระองค์ท่านทรงแนะนำ และคำนวณไว้เป็นอัตราเฉลี่ย 15 ไร่ และแบ่งส่วนที่เป็น 30: 30:30:10 อาจจะไม่ใช้หลักตายตัวปรับเปลี่ยนไปตามความเหมาะสม
4. การปลูกพืชหลายชนิด เพื่อให้เกษตรกรมีอาหารได้ทั้งปีเป็นการลดค่าใช้จ่ายด้านอาหารในครอบครัว คนไทยกินข้าวเป็นหลัก จึงต้องปลูกข้าวเป็นพืชหลัก และมีไม้ผล พืชผัก พืชไร่ พืชสมุนไพร และเลี้ยงปลา เลี้ยงสัตว์อื่นๆ ถ้าผลิตได้มากกว่าบริโภคในครัวเรือน ก็จำหน่ายเป็นรายได้ของครอบครัว
5. การจัดการที่ดินในการขุดสระดินที่ถูกขุดขึ้นมาจำนวนมากควรแยกหน้าดินที่ขุดขึ้นมาไว้ต่างหาก เพื่อใช้ประโยชน์ในการปลูกพืชโดยนำมาเกลี่ยให้คลุมดินชั้นล่างไว้เป็นขอบสระ หรือร่องสำหรับปลูกผักและไม้ผล
6. การร่วมมือในชุมชนเป็นส่วนสำคัญของการทำการเกษตรทฤษฎีใหม่ เช่น การลงแขกช่วยเหลือกัน จะทำให้เกิดความรักสามัคคี และลดค่าใช้จ่าย ค่าจ้างแรงงานอีกด้วย



การขุดบ่อเลี้ยงปลาในไร่นา

แนวพระราชดำริที่แปรเป็นโครงการที่เป็นรูปธรรมต่างๆ จึงเป็นแรงบันดาลใจให้คนไทยตื่นตัวในการอนุรักษ์และฟื้นฟูความหลากหลายทางชีวภาพ ซึ่งจะนำไปสู่การอยู่ร่วมกันระหว่างคนไทยกับธรรมชาติอย่างสอดคล้องกันการเกษตรกรรมของไทยในอดีตเป็นกิจกรรมที่ต้องพึ่งพาสมดุลของทรัพยากรธรรมชาติและสิ่งแวดล้อม แต่การมุ่งพัฒนาเศรษฐกิจและสังคมของประเทศ ทำให้ระบบการเกษตรของไทย เปลี่ยนจากการผลิตที่หลากหลายเพื่อยังชีพ มาเป็นการผลิตเพื่อการค้ามากขึ้น เกิดการค้นพบพืชพันธุ์ใหม่ที่ให้ผลผลิตสูง มีการนำเครื่องจักรกลทางการเกษตรมาใช้แทนแรงงานคนและสัตว์ มีการใช้ปุ๋ย และสารเคมีต่างๆ เพื่อความสะดวกสบาย และตอบสนองต่อความต้องการของตลาดส่งออก อย่างไรก็ตามการที่มุ่งผลิตพืชชนิดใดชนิดหนึ่ง เป็นจำนวนมากทำให้เกิดรูปแบบทางการเกษตรที่ไม่หลากหลาย และไม่ยั่งยืนทางการผลิต เกิดการขาดแคลน และไม่สามารถควบคุมปัจจัยโครงสร้างพื้นฐานต่างๆได้ เช่น เรื่องน้ำและปุ๋ย การขาดการจัดการศัตรูพืชที่เหมาะสม สะท้อนให้เห็นถึงการขาดสมดุลของระบบนิเวศ ทั้งยังส่งผลกระทบต่อด้านสุขภาพแก่ผู้ผลิตและผู้บริโภคด้วย

ผลกระทบต่อสิ่งแวดล้อมและทรัพยากรธรรมชาติ จากการทำการเกษตรในปัจจุบัน พบว่ามี การพังทลายของดินและดินเสื่อมความอุดมสมบูรณ์ เกิดมลพิษในสิ่งแวดล้อมจากการใช้ปุ๋ยเคมีเป็นเวลานาน มีการ แพร่ระบาดของโรคแมลงจากการปรับตัวต้านทานสารเคมีและทำลายแมลงที่เป็นประโยชน์ต่อไร่นา นอกจากนี้ยังพบ ปัญหาการทำลายแหล่งความหลากหลายทางชีวภาพ จากการบุกรุกเพื่อขยายพื้นที่ ทำให้สูญเสียพื้นที่ป่าไม้ สัตว์ป่า และพืชสมุนไพร เป็นต้น



การขุดบ่อน้ำในไร่นาสำหรับกักเก็บน้ำ

การนำเกษตรทฤษฎีใหม่ตามแนวพระราชดำริของพระบาทสมเด็จพระเจ้าอยู่หัวฯ มาใช้ จึงหมายถึงหลักการและแนวทางปฏิบัติในการใช้ที่ดินและแหล่งน้ำเพื่อการเกษตรสำหรับเกษตรกรที่มีที่ดินถือครอง ขนาดเล็ก ให้เกิดประโยชน์สูงสุดด้วยระบบการเกษตรยั่งยืน อันจะทำให้เกษตรกรรายย่อยดังกล่าว "มีพอยู่ พอกิน ถึงแม้ไม่รวยมาก แต่ก็มีพอยู่พอกิน ไม่อดอยาก" โดยการแบ่งที่ดินถือครองออกเป็นส่วนต่างๆอย่างเหมาะสม กล่าวคือ ส่วนที่ใช้สำหรับขุดสระน้ำสำหรับเลี้ยงปลาและเก็บกักน้ำที่เพียงพอใช้ในการเกษตรของพื้นที่ส่วนที่เหลือ ซึ่งใช้เป็นพื้นที่ทำนาข้าว ปลูกพืชไร่และไม้ผลยืนต้น รวมทั้งการปลูกพืชผักสวนครัว และเลี้ยงสัตว์บริเวณขอบสระน้ำ ด้วย ซึ่งเกษตรกรรายย่อยของไทยมีเนื้อที่โดยเฉลี่ยประมาณ 15 ไร่ต่อครอบครัว โดยให้แบ่งที่ดินถือครองทางเกษตร ออกเป็น 4 ส่วน ในอัตราส่วน 30: 30: 30: 10 คือ

**ส่วนที่หนึ่ง :** ที่ดินร้อยละ 30 เนื้อที่เฉลี่ย 4.5 ไร่ ให้ทำการขุดสระเก็บกักน้ำไว้ใช้ในการ เพาะปลูก โดยมีความลึกประมาณ 4 เมตร ซึ่งจะสามารถรับน้ำได้จุประมาณ 19,200 ลูกบาศก์เมตร โดยการรองรับ จากน้ำฝน ราษฎรสามารถนำน้ำจากสระนี้ไปใช้ได้ตลอดปี ทั้งยังสามารถเลี้ยงปลาและปลูกพืชน้ำ พืชริมสระน้ำ เพื่อ เพิ่มรายได้ให้กับครอบครัวอีกทางหนึ่งด้วย

**ส่วนที่สอง :** ที่ดินร้อยละ 30 ประมาณ 4.5 ไร่ ให้ปลูกข้าวหรือทำนาข้าว

**ส่วนที่สาม :** ที่ดินร้อยละ 30 ประมาณ 4.5 ไร่ ให้ปลูกพืชไร่หรือพืชสวน ตามแต่สภาพ ของพื้นที่และสภาวะการตลาด

**ส่วนที่สี่ :** ที่ดินร้อยละ 10 เป็นพื้นที่ที่เหลือ มีเนื้อที่ประมาณ 1.5 ไร่ จัดเป็นที่อยู่อาศัย ถนนหนทาง คันคู ลานบ้าน กองปุ๋ยหมัก โรงเพาะเห็ด และคอกสัตว์ เป็นต้น

ปัจจุบันมีเกษตรกรนำทฤษฎีใหม่ไปใช้มากขึ้น และพบว่าวิธีนี้สามารถนำไปปฏิบัติได้จริง จนประสบผลสำเร็จในระยะเวลาเพียงไม่กี่ปี แม้ในที่ดินที่ไม่อุดมสมบูรณ์ กล่าวคือ ทำให้ครอบครัวเกษตรกรมีสภาพ ความเป็นอยู่ที่ดีขึ้น มีฐานะพอมีพอกิน ทฤษฎีใหม่เป็นตัวอย่างของระบบการพึ่งพาอาศัยซึ่งกันและกันระหว่าง

มนุษย์ กับธรรมชาติด้วยวิธีการหมุนเวียนพลังงานระหว่างสิ่งมีชีวิตภายในระบบ ทำให้ไม่มีของเสียหรือสารพิษตกสู่สิ่งแวดล้อมส่วนรวม ไม่มีสารพิษตกค้างในผลผลิตการเกษตร หรือมีก็เป็นส่วนน้อย เกษตรกรไม่มีหนี้สินจากการที่ต้องลงทุนซื้อวัสดุอุปกรณ์ ปุ๋ยและยาฆ่าแมลงเป็นจำนวนมาก ดังที่เคยทำมาเมื่อทำเกษตรกรรมเพียงด้านเดียว และเกษตรกรยังมีผลผลิตเหลือสำหรับจำหน่ายทำให้มีรายได้เพิ่มอีกด้วย

ทฤษฎีใหม่ จึงเป็นทางเลือกใหม่ของเกษตรกรไทย เพื่อให้คนไทยมีสภาพความเป็นอยู่อย่างพอมีพอกิน สามารถพึ่งพาตนเองในขั้นพื้นฐานได้ และเมื่อเป็นเช่นนี้แล้วแต่ละครอบครัวย่อมมีกำลังมากพอที่จะช่วยเหลือร่วมมือกันพัฒนาชุมชน ให้เป็นชุมชนที่มีพลังทั้งทางเศรษฐกิจ สังคมและสิ่งแวดล้อม มีพลังสร้างสรรค์และสามารถจัดให้มีบริการต่างๆ เพื่อคุณภาพชีวิตที่ดีของสมาชิกในชุมชนนั้น

การพัฒนาตามทฤษฎีใหม่นี้ เป็นการพัฒนาวิถีชีวิตของการอยู่ร่วมกันอย่างกลมกลืนระหว่างมนุษย์กับธรรมชาติ และมนุษย์กับมนุษย์ด้วยกันเองเพื่อความมั่นคงและยั่งยืนของทุกฝ่ายด้วยวิถีทางของธรรมชาตินั่นเอง

### กระบวนการขั้นตอนการขุดสระน้ำในไร่นา

องค์การบริหารส่วนจังหวัดขอนแก่น จัดทำโครงการส่งเสริมอาชีพให้กับเกษตรกรโดยดำเนินการขุดสระน้ำขนาดเล็กในไร่นาให้กับเกษตรกรเพื่อเป็นการบรรเทาสภาพปัญหาภัยแล้ง และขาดแคลนน้ำ และเพิ่มประสิทธิภาพการเก็บกักน้ำในพื้นที่ทำการเกษตร ได้มีแหล่งน้ำที่เหมาะสมกับการเกษตร เป็นการสนับสนุนการทำเกษตรแบบผสมผสานตามหลักทฤษฎีใหม่อันเนื่องมาจากพระราชดำริ

### สำรวจและรวบรวมรายชื่อเกษตรกรที่มีความต้องการสระน้ำ

สำรวจความต้องการของเกษตรกรที่มีความสนใจแจ้งความจำนงเข้าร่วมโครงการด้วยความสมัครใจ ซึ่งสำนักงานเกษตรอำเภอจะเป็นผู้รวบรวมรายชื่อพร้อมเอกสารความต้องการ กรอกรายละเอียดความต้องการลง ในแบบฟอร์ม ให้เกษตรกรอำเภอในพื้นที่เป็นผู้คัดเลือกเกษตรกรจัดระเบียบลำดับความต้องการเป็นข้อมูลรวบรวมเก็บไว้เพื่อขอรับงบประมาณจากองค์การบริหารส่วนจังหวัดขอนแก่น

### เงื่อนไขการเข้าร่วมโครงการ

พื้นที่ขุดสระน้ำ จะต้องเป็นพื้นที่ทำการเกษตรที่เกษตรกรเป็นเจ้าของและมีเอกสารสิทธิ์ และมีหนังสือยินยอมให้เข้าดำเนินการขุดสระน้ำ ตรวจสอบความเหมาะสมของพื้นที่ขุดสระน้ำ และความพร้อมของเกษตรกร

### การคัดเลือกเกษตรกร

1. คัดเลือกเกษตรกรจากแผนความต้องการสระน้ำที่เกษตรกรได้มายื่นความจำนงไว้แล้ว โดยนำความต้องการของเกษตรกรที่มาแจ้งความจำนงในการก่อสร้างแหล่งน้ำในไร่นา พิจารณาความสำคัญจากจังหวัดที่มีความต้องการมาก มาพิจารณากำหนดเป้าหมายและให้ความสำคัญเป็นลำดับต้นๆ

2. สำนักงานช่างสำรวจพื้นที่ ประสานผู้นำชุมชน ผู้ใหญ่บ้าน สำรวจพื้นที่และความพร้อมของ เกษตรกรที่แจ้งความต้องการขุดสระน้ำไว้แล้ว

2.1 เกษตรกรมีความตั้งใจประกอบอาชีพทางการเกษตร มีความพร้อมเข้าร่วมโครงการ

2.2 เกษตรกรเป็นเจ้าของพื้นที่ก่อสร้างที่ใช้เป็นพื้นที่ทำการเกษตร มีเอกสารสิทธิ์ และหนังสือยินยอมให้เข้าดำเนินการก่อสร้าง

### การคัดเลือกพื้นที่เป้าหมาย

1. พื้นที่ซึ่งจะดำเนินการก่อสร้างแหล่งน้ำในไร่นา ต้องเป็นของเกษตรกรที่เป็นผู้ถือครองที่ดิน หรือเกษตรกรที่เป็นเจ้าของที่ดิน โดยต้องมีหลักฐานเอกสารสิทธิ์ที่หน่วยงานรัฐเป็นผู้ออกให้ ได้แก่โฉนด น.ส.3 น.ส.3ก.น.ส.2 น.ส.2 ก.ส.ป.ก. 4-01 ส.ป.ก.4-14 ส.ป.ก.4-18 น.ค.3 ก.ส.น.5 ส.ค.1 คทช. และพื้นที่โครงการพระราชดำริ ที่มีการจัดสรร

ที่ดินทำกินให้เกษตรกร สำหรับ น.ส.2 และ น.ส.2 ก. ต้องมีการตรวจสอบ ดังนี้

1.1 ผู้มีความประสงค์จะให้ขุดสระน้ำในที่ดิน จะดำเนินการขุดสระน้ำ ต้องเป็นบุคคลเดียวกันกับผู้มีส่วนถือตามเอกสารสิทธิในที่ดินประเภทใบจอง เว้นแต่กรณี ผู้มีส่วนถือดังกล่าวเสียชีวิตแล้ว ผู้รับมรดกโดยชอบด้วยกฎหมายอาจเป็นผู้ยื่นคำขอดังกล่าวแทนได้(เอกสารสิทธิประเภทใบจองไม่สามารถทำการซื้อขายหรือให้โดยเสนหาได้)

1.2 ต้องมีการตรวจสอบว่าผู้รับใบจองหรือผู้รับมรดกโดยชอบด้วยกฎหมาย ได้เข้าทำประโยชน์ในพื้นที่ดังกล่าวแล้วจริง

2. เป็นพื้นที่ที่อยู่นอกเขตชลประทาน ขาดแคลนระบบที่จะจัดส่งน้ำไปถึงได้ตลอดปี และประสบปัญหาขาดแคลนน้ำเป็นประจำ หรือแล้งซ้ำซาก ซึ่งเป็นข้อมูลที่ได้จากการเข้าไปตรวจสอบพื้นที่ หรือสอบถามเจ้าหน้าที่ของกรมชลประทานในพื้นที่

3. คัดเลือกพื้นที่ก่อสร้างแหล่งน้ำในไร่นาตามเงื่อนไขของโครงการ เป็นลำดับแรก คือเป็นพื้นที่ที่มีประสิทธิภาพในการเก็บกักน้ำ โดยพิจารณาจากคุณสมบัติของดิน หลีกเลียงพื้นที่เป็นดินทรายจัด พื้นที่เกลือขึ้นเป็นดินเค็ม พื้นที่ซึ่งมีก้อนหินขนาดใหญ่ ซึ่งหากก่อสร้างไปจะทำให้ไม่สามารถเก็บกักน้ำไว้ใช้ได้นาน และคุณภาพน้ำไม่ดี และควรพักการปลูกพืช เพื่อความสะดวกในการเข้าไปดำเนินการก่อสร้าง โดยเจ้าหน้าที่ จะเข้าไปตรวจสอบพื้นที่ที่คัดเลือกและสอบถามเกษตรกร

4. พื้นที่ดำเนินการควรมีขนาดไม่น้อยกว่า 30 x 40 ตารางเมตร โดยจะใช้ก่อสร้างสระอย่างน้อย 20x30x 2.1 เมตร เพื่อให้เครื่องจักรสามารถทำงานได้โดยสะดวก และสามารถทำการเกลี่ยดิน ตกแต่งคันบ่อได้อย่างเรียบร้อย

ทั้งนี้ พื้นที่ดำเนินการควรมีการจัดกลุ่มเป้าหมายการจัดสรรพื้นที่ก่อสร้างให้มีขนาดของกลุ่มและการกระจายตัวของสระเก็บน้ำให้เหมาะสมกับการบริหารจัดการเครื่องจักรกล ได้แก่ การจัดชุดเครื่องจักรกลเข้าทำงาน การเคลื่อนย้ายเครื่องจักรกลให้มีขนาดเหมาะสมกับระดับเศรษฐกิจ (Economy of Scale) ซึ่งจะมีผลต่อการดำเนินการที่ทันเวลา และคุ้มค่ากับการลงทุน

### ขั้นตอนการดำเนินงาน

1. จัดประชุมชี้แจงรวมกลุ่มเกษตรกรที่คัดเลือกแล้วเพื่อชี้แจงขั้นตอนการดำเนินงานและซักซ้อมความเข้าใจ
2. จัดลำดับบัญชีรายชื่อเกษตรกร ที่มีความพร้อมที่จะดำเนินการขุดสระน้ำหลังผ่านการชี้แจง
3. ดำเนินการจัดซื้อ จัดจ้าง ตามระเบียบกระทรวงการคลัง ว่าด้วยการพัสดุ พ.ศ. 2535 และ พ.ร.บ. การจัดซื้อจัดจ้างและการบริหารพัสดุภาครัฐ พ.ศ. 2560
4. เมื่อได้ผู้รับจ้างแล้ว ดำเนินการทำสัญญาและกำกับติดตามดูแลการปฏิบัติงานตามข้อตกลงที่ทำไว้ให้คำปรึกษาแนะนำตรวจสอบความเหมาะสมการเลือกรูปแบบของสระน้ำ สามารถปรับได้ตามความเหมาะสมของพื้นที่และวางแผนการขุดสระน้ำตามที่ต้องการตามแบบที่กำหนดการกำกับการปฏิบัติงานให้ใช้กรอบแนวทางตามที่ได้รับจ้างได้ทำแผนการปฏิบัติการก่อสร้างแหล่งน้ำในไร่นาในแต่ละพื้นที่ไว้ภายในระยะเวลาที่กำหนด
5. ส่งมอบสระน้ำให้กับเกษตรกรที่ได้รับการจัดสรรในแต่ละพื้นที่ที่ดำเนินการ โดยจัดทำทะเบียนคุมรายชื่อเกษตรกรที่ได้รับการจัดสรรงบประมาณในการขุดสระน้ำในไร่นา

## บทที่ 3

### วิธีการติดตามและประเมินผล

ในการติดตามและประเมินผลโครงการชุดสระน้ำขนาดเล็กในไร่นาในเขตพื้นที่จังหวัดขอนแก่น (หลังดำเนินการ) ประจำปีงบประมาณ 2561,2562 ขององค์การบริหารส่วนจังหวัดขอนแก่น ซึ่งได้กำหนดหัวข้อ และระเบียบการติดตามและประเมินผลโครงการ ดังต่อไปนี้

1. ประชากรกลุ่มเป้าหมายและผู้ให้ข้อมูล
2. การเลือกพื้นที่และผู้ให้ข้อมูล
3. เครื่องมือที่ใช้ในการติดตามประเมินผล
4. การเก็บรวบรวมข้อมูล
5. ระยะเวลาในการเก็บรวบรวมข้อมูล
6. การวิเคราะห์ข้อมูล
7. การนำเสนอ

#### 3.1 ประชากรกลุ่มเป้าหมาย

กลุ่มเป้าหมายผู้ให้ข้อมูล คือ ผู้นำชุมชน/ผู้นำท้องถิ่น ประชาชนในเขตพื้นที่ดำเนินโครงการ ในพื้นที่อำเภอฟล อำเภอบ้านฝาง อำเภอชนบท จังหวัดขอนแก่น ประกอบด้วย

- อำเภอฟล ประกอบด้วย ตำบลโคกสง่า, ตำบลเมืองพล, ตำบลโนนข่า และตำบลหนองแวงนางบัว อำเภอฟล จังหวัดขอนแก่น จำนวน 19 บ่อ
- อำเภอชนบท ประกอบด้วย ตำบลโนนพะยอม, ตำบลห้วยแก และตำบลปอแดง อำเภอชนบท จังหวัดขอนแก่น จำนวน 19 บ่อ
- ในเขตพื้นที่อำเภอบ้านฝาง จังหวัดขอนแก่น จำนวน 19 บ่อ (โอนไปตั้งจ่ายเป็นรายการใหม่)

#### 3.2 การเลือกพื้นที่และผู้ให้ข้อมูล

เลือกพื้นที่ในเขตตำบลโคกสง่า, ตำบลเมืองพล, ตำบลโนนข่า และตำบลหนองแวงนางบัว อำเภอฟล จังหวัดขอนแก่น, ตำบลโนนพะยอม, อำเภอชนบท ตำบลห้วยแก และตำบลปอแดง อำเภอชนบท จังหวัดขอนแก่น

#### 3.3 เครื่องมือที่ใช้ในการติดตามและประเมินผล

เครื่องมือที่ใช้ในการติดตามและประเมินผล เป็นแบบสอบถาม(ปลายเปิด-ปิด) มีทั้งหมด 3 ส่วน ดังนี้

- ส่วนที่ 1 ข้อมูลทั่วไปของผู้ตอบแบบสอบถาม
- ส่วนที่ 2 ความพึงพอใจของประชาชนต่อผลการดำเนินงานโครงการ
- ส่วนที่ 3 การมีส่วนร่วมของประชาชนในด้านการบริหารงานโครงการ

#### 3.4 การเก็บรวบรวมข้อมูล

1. เก็บรวบรวมข้อมูลขั้นพื้นฐาน จากเอกสาร รายงานที่เกี่ยวข้อง เพื่อนำมาเป็นแนวทางในการติดตามและประเมินผล
2. การถ่ายภาพสถานที่ดำเนินโครงการฯ
3. เก็บรวบรวมข้อมูลจากภาคสนาม โดยการแจกแบบสอบถาม และสัมภาษณ์ชาวบ้าน ตามแบบสอบถาม/สัมภาษณ์ ณ สถานที่ดำเนินโครงการในพื้นที่

### 3.5 ระยะเวลาในการเก็บรวบรวมข้อมูล

เก็บรวบรวมข้อมูลตั้งแต่เดือน กุมภาพันธ์ – พฤษภาคม 2563

### 3.6 การวิเคราะห์ข้อมูล

ทำการวิเคราะห์ข้อมูลโดยใช้โปรแกรมคอมพิวเตอร์ ทำการวิเคราะห์ข้อมูล สถิติที่ใช้ในการวิเคราะห์ข้อมูลทั่วไป ใช้สถิติแบบแจกแจงความถี่และร้อยละ การแปลความหมายของข้อมูลพิจารณาจากค่าเฉลี่ย โดยแบ่งคะแนนค่าเฉลี่ยเป็น 5 ระดับ สเกลคำถามมี 5 ระดับ ดังนี้ มากที่สุด( 5 ) มาก( 4 ) ปานกลาง( 3 ) น้อย( 2 ) น้อยที่สุด( 1 )

การวัดเป็นช่วงสเกลของลิเคิร์ต ( Likert five rating scale ) โดยมีเกณฑ์การให้คะแนน ดังนี้( บุญชม ศรีสะอาด 2545 )

- 5 หมายถึง มีความพึงพอใจ ในระดับ มากที่สุด
- 4 หมายถึง มีความพึงพอใจ ในระดับ มาก
- 3 หมายถึง มีความพึงพอใจ ในระดับ ปานกลาง
- 2 หมายถึง มีความพึงพอใจ ในระดับ น้อย
- 1 หมายถึง มีความพึงพอใจ ในระดับ น้อยที่สุด

จากหลักการดังกล่าว สามารถแบ่งความหมายของระดับคะแนนออกเป็น 5 ระดับ ทิพย์ กิจวิจารณ์ การวิจัยทางรัฐประศาสนศาสตร์ (การวิจัยเชิงปริมาณ )2551(หน้า 123-124)อ้างอิง มาจาก วาณี แสนมหาชัย) ดังนี้

ระดับคะแนน		แปลผล
4.21 - 5.00	ระดับความพึงพอใจ	มากที่สุด
3.41 - 4.20	ระดับความพึงพอใจ	มาก
2.61 - 3.40	ระดับความพึงพอใจ	ปานกลาง
1.81 - 2.60	ระดับความพึงพอใจ	น้อย
1.00 - 1.80	ระดับความพึงพอใจ	น้อยที่สุด

### 3.7 การนำเสนอ

จัดทำรายงานผลการติดตามและประเมินผลในรูปแบบของความถี่ร้อยละในเชิงพรรณนา บทที่ 4 ในรูปแบบของตารางแจกแจงความถี่และแสดงรายละเอียดในประเด็นคำตอบต่างๆ จากแบบสอบถามของประชากรกลุ่มตัวอย่าง ค่าสถิติที่ใช้จะเป็น ค่าเฉลี่ย ค่าร้อยละ ส่วนเบี่ยงเบนมาตรฐาน และสรุปผลการติดตามในภาพรวมในบทที่ 5 แล้วรวบรวมเป็นรูปเล่ม รายงานผู้บริหาร และเผยแพร่ลงใน Website ขององค์การบริหารส่วนจังหวัดขอนแก่น เพื่อประชาสัมพันธ์ให้ประชาชน และผู้สนใจทราบต่อไป

## บทที่ 4

### ผลการวิเคราะห์ข้อมูล

จากการติดตามและประเมินผลโครงการชุดสระน้ำขนาดเล็กในพื้นที่จังหวัดขอนแก่น ประจำปี 2561,2562 (หลังดำเนินการ) โดยลงพื้นที่สัมภาษณ์ พร้อมเก็บรวบรวมข้อมูลจากแบบสอบถาม แบบเจาะจง จากผู้นำชุมชน/ผู้นำท้องถิ่น ประชาชน ที่ได้รับงบประมาณจากองค์การบริหารส่วนจังหวัดขอนแก่น ดำเนินการชุดสระน้ำขนาดเล็กในพื้นที่จังหวัดขอนแก่น ในเขตอำเภอพล ประกอบด้วยประชาชน ตำบลโคกสง่า, ตำบลเมืองพล, ตำบลโนนข่า และตำบลหนองแวงนางแก้ว อำเภอชนบท ประกอบด้วยประชาชน ตำบลโนนพะยอม, ตำบลห้วยแก และตำบลปอแดง อำเภอชนบท จังหวัดขอนแก่น จำนวนทั้งสิ้น 49 คน ทำการวิเคราะห์ข้อมูลหาค่าร้อยละ ค่าเฉลี่ย ค่าสูงสุด-ต่ำสุด และค่าเบี่ยงเบนมาตรฐาน โดยแบ่งผลการประเมิน ดังนี้

1. สัญลักษณ์ที่ใช้ในการวิเคราะห์ข้อมูล
2. ขั้นตอนในการวิเคราะห์ข้อมูล
3. ผลการวิเคราะห์ข้อมูล

#### 4.1 สัญลักษณ์ที่ใช้ในการวิเคราะห์ข้อมูล

เพื่อให้เกิดความเข้าใจตรงกันในการสื่อความหมาย ได้กำหนดความหมายของสัญลักษณ์ที่ใช้ในการวิเคราะห์ข้อมูล ดังต่อไปนี้

- |           |     |                      |
|-----------|-----|----------------------|
| n         | แทน | จำนวนกลุ่มตัวอย่าง   |
| $\bar{x}$ | แทน | ค่าเฉลี่ย (Mean)     |
| S.D       | แทน | ส่วนเบี่ยงเบนมาตรฐาน |

#### 4.2 ขั้นตอนในการวิเคราะห์ข้อมูล

ในการวิเคราะห์ข้อมูล แบบสอบถามแบ่งออกเป็น 4 ส่วน ได้ดำเนินการตามลำดับ ดังนี้

1. วิเคราะห์ข้อมูลพื้นฐานเกี่ยวกับผู้ตอบแบบสอบถาม ในส่วนที่ 1 ข้อมูลเป็นแบบตรวจสอบรายการ (Check List) วิเคราะห์โดยหาค่าความถี่ (Frequency) และหาค่าร้อยละ (Percentage) ประกอบด้วย เพศ อายุ สถานภาพ การศึกษา อาชีพหลัก รายได้ครัวเรือน
2. วิเคราะห์ระดับความพึงพอใจต่อผลการดำเนินงานโครงการขององค์การบริหารส่วนจังหวัดขอนแก่น โดยหาค่าเฉลี่ย(Mean :  $\bar{x}$ ) และค่าส่วนเบี่ยงเบนมาตรฐาน(Standard Deviation : S.D)
3. วิเคราะห์ระดับการมีส่วนร่วมของประชาชนในด้านการบริหารโครงการขององค์การบริหารส่วนจังหวัดขอนแก่น โดยหาค่าเฉลี่ย(Mean :  $\bar{x}$ ) และค่าส่วนเบี่ยงเบนมาตรฐาน(Standard Deviation : S.D)
4. ข้อเสนอแนะอื่นๆ

#### 4.3 ผลการวิเคราะห์ข้อมูล

การติดตามและประเมินผลโครงการชุดสระน้ำขนาดเล็กในพื้นที่จังหวัดขอนแก่น ประจำปี 2561,2562 (หลังดำเนินการ) ขององค์การบริหารส่วนจังหวัดขอนแก่น จากการเก็บรวบรวมข้อมูลจากแบบสอบถาม/สัมภาษณ์ ที่ได้รับคืนมา และทำการวิเคราะห์ จำนวนทั้งสิ้น 49 คน ข้อมูลปรากฏ ดังนี้

**ตารางที่ 1** ข้อมูลทั่วไปของผู้ตอบแบบสอบถาม

-ข้อมูลทั่วไปของผู้ตอบแบบสอบถาม ประกอบด้วย เพศ อายุ สถานภาพ ระดับการศึกษา อาชีพหลัก รายได้ครัวเรือน ผลการวิเคราะห์ข้อมูล มีดังนี้

(N=49)

1. เพศ	จำนวน (คน)	ร้อยละ (%)
ชาย	20	40.82
หญิง	29	59.18
<b>รวม</b>	<b>49</b>	<b>100.00</b>
2. อายุ	จำนวน (คน)	ร้อยละ (%)
ต่ำกว่า 20 ปี	0	0.00
21 - 30 ปี	1	2.04
31 - 40 ปี	2	4.08
41 - 50 ปี	14	28.57
51 - 60 ปี	12	24.49
61 - ปีขึ้นไป	20	40.82
<b>รวม</b>	<b>49</b>	<b>100.00</b>
3. สถานภาพ	จำนวน (คน)	ร้อยละ (%)
ประชาชนทั่วไป	39	79.59
ข้าราชการ/เจ้าหน้าที่ของรัฐ	2	4.08
ผู้บริหารท้องถิ่น/สมาชิกสภาท้องถิ่น	0	0.00
ผู้นำชุมชน/ผู้ใหญ่บ้าน/กำนัน	8	16.33
อื่นๆ (ระบุ)	0	0.00
<b>รวม</b>	<b>49</b>	<b>100.00</b>

4. ระดับการศึกษา	จำนวน (คน)	ร้อยละ (%)
ประถมศึกษา	29	59.18
มัธยมศึกษาตอนต้น	7	14.29
มัธยมปลายศึกษาตอนปลาย/หรือเทียบเท่า	9	18.37
อนุปริญญา/เทียบเท่า	2	4.08
ปริญญาตรี	0	0.00
สูงกว่าปริญญาตรี	2	4.08
<b>รวม</b>	<b>49</b>	<b>100.00</b>
5. อาชีพหลัก	จำนวน (คน)	ร้อยละ (%)
เกษตรกร	42	85.71
รับจ้างทั่วไป	4	8.16
ธุรกิจส่วนตัว/ค้าขาย	0	0.00
ข้าราชการ/พนักงานรัฐวิสาหกิจ	3	6.12
พนักงานเอกชน	0	0.00
<b>รวม</b>	<b>49</b>	<b>100.00</b>
6. รายได้ครัวเรือน	จำนวน (คน)	ร้อยละ (%)
ต่ำกว่า 5,000 บาท/ปี	8	16.33
ระหว่าง 5,001 - 10,000 บาท/ปี	11	22.45
ระหว่าง 10,001 - 30,000 บาท/ปี	16	32.65
ระหว่าง 30,001 - 50,000 บาท/ปี	7	14.29
50,000 บาทขึ้นไป	7	14.29
<b>รวม</b>	<b>49</b>	<b>100.00</b>

**จากตารางที่ 1** พบว่า กลุ่มเป้าหมายผู้ให้ข้อมูล จำนวน 49 คน เพศหญิงมากที่สุด จำนวน 29 คน คิดเป็นร้อยละ 59.18 เพศชาย จำนวน 20 คน คิดเป็นร้อยละ 40.82 มีอายุมากที่สุด 61 ปีขึ้นไป จำนวน 20 คน คิดเป็นร้อยละ 40.82 รองลงมาอายุระหว่าง 41 – 50 ปี จำนวน 14 คน คิดเป็นร้อยละ 28.57 สถานภาพประชาชนทั่วไป จำนวน 39 คน คิดเป็นร้อยละ 79.59 รองลงมาเป็นผู้นำชุมชน/กำนัน/ผู้ใหญ่บ้าน จำนวน 8 คน คิดเป็นร้อยละ 16.33 และเจ้าหน้าที่ของรัฐ จำนวน 2 คน คิดเป็นร้อยละ 4.08 มีระดับการศึกษาระดับประถมศึกษามากที่สุด จำนวน 29 คน คิดเป็นร้อยละ 59.18 รองลงมามัธยมศึกษาตอนปลาย/เทียบเท่า จำนวน 9 คน คิดเป็นร้อยละ 18.37 และมัธยมศึกษาตอนต้น จำนวน 7 คน คิดเป็นร้อยละ 14.29 ส่วนใหญ่มีอาชีพเกษตรกร จำนวน 42 คน คิดเป็นร้อยละ 85.71 รองลงมารับจ้างทั่วไป จำนวน 4 คน คิดเป็นร้อยละ 8.16 และข้าราชการ/พนักงานรัฐวิสาหกิจ จำนวน 3 คน คิดเป็นร้อยละ 6.12 มีรายได้ต่ำสุดต่อครัวเรือน 10,001-30,000 บาท/ปี จำนวน 16 คน คิดเป็นร้อยละ 32.65 รองลงมา มีรายได้ระหว่าง 5,001-10,000 บาท/ปี จำนวน 11 คน คิดเป็นร้อยละ 22.45 มีรายได้ระหว่าง 30,001- 50,000 บาท/ปี จำนวน 7 คน คิดเป็นร้อยละ 14.29 และมีรายได้สูงสุด 50,000 บาทขึ้นไป จำนวน 7 คน คิดเป็นร้อยละ 14.29

## ตารางที่ 2 ความพึงพอใจต่อผลการดำเนินงานของโครงการ (ระดับความพึงพอใจ)

(N=49)

หัวข้อ	ระดับความพึงพอใจ (จำนวนคน)							
	มากที่สุด	มาก	พอใช้	น้อย	น้อยที่สุด	SD	ค่าเฉลี่ย	ระดับ
1. โครงการนี้ทำให้มีแหล่งน้ำสำหรับอุปโภคบริโภคให้เกษตรกรไว้ทำการเกษตร	20 (40.82)	21 (42.86)	8 (16.33)	- (0.00)	- (0.00)	0.715	4.24	มาก
2. โครงการนี้เกิดความร่วมมือจากหลายภาคส่วน ในการบริหารจัดการแหล่งน้ำสาธารณะ สำหรับไว้อุปโภค บริโภค	13 (26.53)	25 (51.02)	11 (22.45)	- (0.00)	- (0.00)	0.699	4.04	มาก
3. โครงการนี้สามารถสร้างอาชีพและรายได้ให้กับเกษตรกรได้ตลอดปี เช่น ปลูกผัก เลี้ยงปลา ฯลฯ	12 (24.49)	25 (51.02)	10 (20.41)	2 (4.082)	- (0.00)	0.781	3.96	มาก
4. โครงการนี้ทำให้เกษตรกรมีแหล่งน้ำใช้ในการเกษตรในภาวะฝนทิ้งช่วง	27 (55.10)	12 (24.49)	8 (16.33)	2 (4.082)	- (0.00)	0.885	4.31	มาก
5. โครงการนี้สร้างการเรียนรู้ตามแนวเกษตรทฤษฎีใหม่ได้อย่างเหมาะสม	17 (34.69)	21 (42.86)	11 (22.45)	- (0.00)	- (0.00)	0.746	4.12	มาก
6. โครงการนี้ทำให้เกิดการเรียนรู้ต่อยอดอาชีพและพัฒนาในด้านการเกษตร	14 (28.57)	23 (46.94)	12 (24.49)	- (0.00)	- (0.00)	0.727	4.04	มาก
7. โครงการนี้สร้างความเข้มแข็งให้ให้คนในชุมชนการทำเศรษฐกิจในระดับหมู่บ้าน	12 (24.49)	25 (51.02)	10 (20.41)	2 (4.082)	- (0.00)	0.781	3.96	มาก
8. โครงการนี้ทำให้เกษตรกรสามารถพึ่งพาตนเองและช่วยแก้ไขปัญหาความยากจนได้	17 (34.69)	23 (46.94)	7 (14.29)	2 (4.082)	- (0.00)	0.799	4.12	มาก

หัวข้อ	ระดับความพึงพอใจ (จำนวนคน)							
	มากที่สุด	มาก	พอใช้	น้อย	น้อยที่สุด	SD	ค่าเฉลี่ย	ระดับ
9. โครงการนี้สามารถแก้ไขปัญหาคความเดือดร้อนด้านการขาดแคลนแหล่งน้ำในช่วงฤดูแล้ง	17 (34.69)	22 (44.90)	8 (16.33)	2 (4.082)	- (0.00)	0.814	4.10	มาก
10. โครงการนี้ทำให้เกษตรกรมีน้ำใช้อุปโภคบริโภคได้ตลอดทั้งปี	15 (30.61)	20 (40.82)	12 (24.49)	2 (4.082)	- (0.00)	0.845	3.98	มาก
11. โครงการใช้เป็นทางเลือกใหม่ในการเพิ่มรายได้ให้กับครอบครัว	11 (22.45)	25 (51.02)	11 (22.45)	2 (4.082)	- (0.00)	0.778	3.92	มาก
12. โครงการนี้ทำให้เกิดการปรับเปลี่ยนวิถีการดำเนินชีวิตของประชาชนในปัจจุบัน	12 (24.49)	26 (53.06)	11 (22.45)	- (0.00)	- (0.00)	0.685	4.02	มาก
13. โครงการนี้มีประโยชน์กับประชาชนและมีความคุ้มค่ากับงบประมาณที่ดำเนินการ	10 (20.41)	26 (53.06)	11 (22.45)	2 (4.082)	- (0.00)	0.763	3.90	มาก
14. โครงการนี้ส่งผลกระทบต่อดำรงชีวิตของประชาชนในหมู่บ้าน/ชุมชน	6 (12.24)	25 (51.02)	8 (16.33)	6 (12.25)	4 (8.16)	1.108	3.47	ปานกลาง
15. โดยภาพรวมท่านได้มีส่วนร่วมรับประโยชน์จากโครงการนี้	13 (26.53)	29 (59.18)	7 (14.29)	- (0.00)	- (0.00)	0.627	4.12	มาก
<b>รวม</b>						<b>0.81</b>	<b>4.02</b>	<b>มาก</b>

จากตารางที่ 2 พบว่า ความพึงพอใจของประชาชนต่อผลการดำเนินงานโครงการขององค์การบริหารส่วนจังหวัดขอนแก่น โดยภาพรวมอยู่ในระดับมาก มีค่าเฉลี่ย ( $\bar{x}$ ) = 4.02, S.D.=0.81) หรือคิดเป็นร้อยละความพึงพอใจของประชาชน 80.40 เมื่อพิจารณาเป็นรายข้อ พบว่า ความพึงพอใจของประชาชนเรียงลำดับจากมากไปหาน้อย ดังนี้ มากอันดับแรก คือ ทำให้เกษตรกรมีแหล่งน้ำใช้ในการเกษตรในภาวะฝนทิ้งช่วง มีค่าเฉลี่ย ( $\bar{x}$ ) = 4.31, S.D.=0.885) ทำให้มีแหล่งน้ำสำหรับอุปโภคบริโภคให้เกษตรกรไว้ทำการเกษตร มีค่าเฉลี่ย ( $\bar{x}$ ) = 4.24, S.D.=0.715) สร้างการเรียนรู้ตามแนวทฤษฎีใหม่ได้อย่างเหมาะสม มีค่าเฉลี่ย ( $\bar{x}$ ) = 4.12, S.D.=0.746) ทำให้เกษตรกรสามารถพึ่งพาตนเองและช่วยแก้ไขปัญหาความยากจนได้ มีค่าเฉลี่ย ( $\bar{x}$ ) = 4.12, S.D.=0.799) สามารถแก้ไขความเดือดร้อนด้านการขาดแคลนแหล่งน้ำในช่วงฤดูแล้ง มีค่าเฉลี่ย ( $\bar{x}$ ) = 4.10, S.D.=0.814) เกิดความร่วมมือจากหลายภาคส่วนในการบริหารจัดการแหล่งน้ำสาธารณะ สำหรับไว้อุปโภคบริโภค มีค่าเฉลี่ย ( $\bar{x}$ ) = 4.04, S.D.=0.699) ทำให้เกิดการเรียนรู้ต่อยอดอาชีพและพัฒนาในด้านการเกษตร มีค่าเฉลี่ย ( $\bar{x}$ ) = 4.04, S.D.=0.727) ทำให้เกิดการปรับเปลี่ยนวิถีการดำเนินชีวิตของประชาชนในปัจจุบัน มีค่าเฉลี่ย ( $\bar{x}$ ) = 4.02, S.D.=0.685) ทำให้เกษตรกรมีน้ำใช้อุปโภคบริโภคได้ตลอดทั้งปี มีค่าเฉลี่ย ( $\bar{x}$ ) = 3.98, S.D.=0.845) สามารถสร้างอาชีพและรายได้ให้กับเกษตรกรได้ตลอดปี เช่น ปลูกผัก เลี้ยงปลา ฯลฯ มีค่าเฉลี่ย ( $\bar{x}$ ) = 3.96, S.D.=0.781) สร้างความเข้มแข็งให้คนในชุมชนการทำเศรษฐกิจในระดับหมู่บ้าน มีค่าเฉลี่ย ( $\bar{x}$ ) = 3.96, S.D.=0.781) ใช้เป็นทางเลือกใหม่ในการเพิ่มรายได้ให้กับครอบครัว มีค่าเฉลี่ย ( $\bar{x}$ ) = 3.92, S.D.=0.778) มีประโยชน์กับประชาชนและมีความคุ้มค่ากับงบประมาณที่ดำเนินการ มีค่าเฉลี่ย ( $\bar{x}$ ) = 3.90, S.D.=0.763) และส่งผลกระทบในการดำรงชีวิตของประชาชนในหมู่บ้าน/ชุมชนน้อยสุด มีค่าเฉลี่ย ( $\bar{x}$ ) = 3.47, S.D.=1.108)

## ตารางที่ 3 การมีส่วนร่วมในด้านการบริหารโครงการ (ระดับการมีส่วนร่วม)

(N=49)

หัวข้อ	ระดับความพึงพอใจ (จำนวนคน)							
	มากที่สุด	มาก	พอใช้	น้อย	น้อยที่สุด	SD	ค่าเฉลี่ย	ระดับ
1. มีการเปิดโอกาสให้ประชาชนมีส่วนร่วมในโครงการ/กิจกรรม	15 (30.61)	21 (42.86)	13 (26.53)	- (0.00)	- (0.00)	0.755	4.04	มาก
2. มีการประชาสัมพันธ์ให้ประชาชนร่วมรับรู้ข่าวสารของโครงการ/กิจกรรม	6 (12.24)	28 (57.14)	13 (26.53)	2 (4.082)	- (0.00)	0.708	3.78	มาก
3. มีการรายงานผลจากการติดตามผลการดำเนินงานของโครงการ/กิจกรรม	4 (8.16)	31 (63.27)	10 (20.41)	4 (8.163)	- (0.00)	0.728	3.71	มาก
4. มีความโปร่งใสและเปิดโอกาสให้ประชาชนมีส่วนร่วมตรวจสอบการดำเนินโครงการ	14 (28.57)	19 (38.78)	14 (28.57)	1 (2.041)	1 (2.04)	0.909	3.90	มาก
5. มีส่วนร่วมในการรับประโยชน์จากการดำเนินโครงการ/กิจกรรม	17 (34.69)	19 (38.78)	10 (20.41)	2 (4.082)	1 (2.04)	0.948	4.00	มาก
6. โครงการนี้คุ้มค่ากับงบประมาณที่ได้รับ	26 (53.06)	11 (22.45)	12 (24.49)	- (0.00)	- (0.00)	0.833	4.29	มาก
7. โครงการนี้ตรงกับความต้องการของประชาชนและแก้ไขปัญหาได้อย่างรวดเร็ว	21 (42.86)	18 (36.73)	10 (20.41)	- (0.00)	- (0.00)	0.763	4.22	มาก
<b>รวม</b>						0.83	3.99	มาก

**จากตารางที่ 3** พบว่า การมีส่วนร่วมของประชาชนต่อผลการดำเนินงานโครงการขององค์การบริหารส่วนจังหวัดขอนแก่น โดยภาพรวมอยู่ในระดับมาก มีค่าเฉลี่ย( $\bar{x}$ ) = 3.99,S.D.=0.83) หรือคิดเป็นร้อยละ 79.80 เมื่อพิจารณาเป็นรายข้อ พบว่า ระดับการมีส่วนร่วมของประชาชนเรียงจากมากไปหาน้อย ดังนี้ คู่คุณค่ากับงบประมาณที่ได้รับ มีค่าเฉลี่ย( $\bar{x}$ )= 4.29,S.D.=0.833) ตรงกับความต้องการของประชาชนและแก้ไขปัญหาได้อย่างรวดเร็ว มีค่าเฉลี่ย ( $\bar{x}$ ) = 4.22,S.D.=0.763) เปิดโอกาสให้ประชาชนมีส่วนร่วมในโครงการ/กิจกรรม มีค่าเฉลี่ย ( $\bar{x}$ )=4.04,S.D.=0.755) มีส่วนร่วมในการรับประโยชน์จากการดำเนินโครงการ/กิจกรรม มีค่าเฉลี่ย ( $\bar{x}$ ) = 4.00,S.D.=0.948) มีความโปร่งใสและเปิดโอกาสให้ประชาชนมีส่วนร่วมตรวจสอบการดำเนินโครงการ มีค่าเฉลี่ย ( $\bar{x}$ ) = 3.90,S.D.=0.909) มีการประชาสัมพันธ์ให้ประชาชนร่วมรับรู้ข่าวสารของโครงการ/กิจกรรม มีค่าเฉลี่ย( $\bar{x}$ ) = 3.78,S.D.=0.708) และมีส่วนร่วมน้อยสุด คือ การรายงานผลจากการติดตามผลการดำเนินของโครงการ/กิจกรรม มีค่าเฉลี่ย( $\bar{x}$ ) = 3.71,S.D.=0.728)

## บทที่ 5

### สรุปผลการติดตามและประเมินผล

การติดตามและประเมินผลโครงการชุดสระน้ำขนาดเล็กในพื้นที่จังหวัดขอนแก่น (หลังดำเนินการ) ประจำปี พ.ศ. 2563 ขององค์การบริหารส่วนจังหวัดขอนแก่น ครั้งนี้ เป็นการติดตามและประเมินผลส่วนบุคคล ความรู้ ความเข้าใจ การมีส่วนร่วม ความพึงพอใจของประชาชนในพื้นที่ในการบริหารจัดการโครงการชุดสระน้ำ ตลอดจนข้อเสนอแนะของประชาชนในพื้นที่ สามารถสรุป อภิปรายผล และมีข้อเสนอแนะตามหัวข้อดังต่อไปนี้

#### 5.1 วัตถุประสงค์ของการติดตามและประเมินผล

1. เพื่อทราบถึงผลสำเร็จความพึงพอใจของประชาชนต่อผลการดำเนินงานโครงการ
2. เพื่อต้องการทราบถึงความคุ้มค่า ประโยชน์ที่ได้รับจากโครงการชุดสระน้ำขนาดเล็ก
3. เพื่อให้ทราบถึงปัญหา อุปสรรคของการดำเนินโครงการ และให้ได้ข้อมูลที่เป็นจริงสำหรับผู้บริหาร

ในการบริหารงานขององค์การบริหารส่วนจังหวัดขอนแก่นในครั้งต่อไป

#### 5.2 แนวทางและวิธีการประเมิน

ศึกษารายละเอียดการประเมินจากคู่มือการใช้โปรแกรม เพื่อสร้างความเข้าใจรายละเอียดในแต่ละขั้นตอน กำหนดวัตถุประสงค์ของการประเมิน โดยพิจารณาข้อมูลที่กำหนดไว้ในโปรแกรมแล้วเลือกใช้วัตถุประสงค์ที่เหมาะสม ทั้งนี้ได้มีการปรับปรุงวัตถุประสงค์เพื่อให้สอดคล้องกับความต้องการบางประการ กำหนดประเด็นการประเมินเพื่อให้ครอบคลุมและสอดคล้องกับวัตถุประสงค์ของการติดตามประเมินผลโครงการและพัฒนาเครื่องมือประเมินแบบสอบถาม(ปลายเปิด-ปิด)

##### 5.2.1 ประชากรและกลุ่มเป้าหมาย

ประชากรกลุ่มเป้าหมาย คือ ผู้นำชุมชน/ผู้นำท้องถิ่น ประชาชนในเขตพื้นที่ดำเนินโครงการ ประกอบด้วยเกษตรกรในพื้นที่อำเภอพล ตำบลโคกสง่า, ตำบลเมืองพล, ตำบลโนนข่า และตำบลหนองแวงนางบัว อำเภอชนบท ตำบลโนนพะยอม, ตำบลห้วยแก และตำบลปอแดง อำเภอชนบท จังหวัดขอนแก่น รวมทั้งสิ้น 49 คน

##### 5.2.2 เครื่องมือที่ใช้ในการติดตามและประเมินผล

เครื่องมือที่ใช้ในการติดตามและประเมินผล คือ แบบสอบถาม (ปลายเปิด-ปิด) มีทั้งหมด 4 ส่วน ดังนี้

- ส่วนที่ 1 ข้อมูลทั่วไปของผู้ตอบแบบสอบถาม
- ส่วนที่ 2 ความพึงพอใจของประชาชนต่อผลการดำเนินงานโครงการ
- ส่วนที่ 3 การมีส่วนร่วมของประชาชนในการบริหารโครงการ
- ส่วนที่ 4 ข้อเสนอแนะอื่นๆ

##### 5.2.3 การเก็บรวบรวมข้อมูล

โดยการทอดแบบสอบถามและสัมภาษณ์ประชาชนในหมู่บ้านพื้นที่ตั้งโครงการในพื้นที่อำเภอพล ประกอบด้วย ตำบล โคกสง่า, ตำบลเมืองพล, ตำบลโนนข่า และตำบลหนองแวงนางบัว อำเภอชนบท ตำบลโนนพะยอม, ตำบลห้วยแก และตำบลปอแดง อำเภอชนบท จังหวัดขอนแก่น รวมทั้งการถ่ายภาพโครงการในพื้นที่ดำเนินงาน

### 5.3 สรุปผลการติดตามฯ

#### 5.3.1 ข้อมูลทั่วไปของผู้ตอบแบบสอบถาม

การติดตามและประเมินผลผู้เข้าร่วมโครงการที่ตอบแบบสอบถาม จำนวน 49 คน พบว่าเพศหญิงมากที่สุด จำนวน 29 คน คิดเป็นร้อยละ 59.18 เพศชาย จำนวน 20 คน คิดเป็นร้อยละ 40.82 มีอายุมากที่สุด 61 ปีขึ้นไป จำนวน 20 คน คิดเป็นร้อยละ 40.82 สถานภาพเป็นประชาชนทั่วไป จำนวน 39 คน คิดเป็นร้อยละ 79.59 การศึกษาระดับประถมศึกษามากที่สุด จำนวน 29 คน คิดเป็นร้อยละ 59.18 ส่วนใหญ่มีอาชีพเกษตรกร จำนวน 42 คน คิดเป็นร้อยละ 85.71 รายได้ต่ำสุดต่อครัวเรือน 10,001-30,000 บาท/ปี จำนวน 16 คน คิดเป็นร้อยละ 32.65 และมีรายได้สูงสุด 50,000 บาทขึ้นไป จำนวน 7 คน คิดเป็นร้อยละ 14.29

#### 5.3.2 ความพึงพอใจของประชาชนต่อผลการดำเนินงานโครงการ(ระดับความพึงพอใจ)

ความพึงพอใจของประชาชนต่อผลการดำเนินงานโครงการขององค์การบริหารส่วนจังหวัดขอนแก่น โดยภาพรวมอยู่ในระดับมาก มีค่าเฉลี่ย( $\bar{x}$ ) = 4.02,S.D.=0.81) หรือคิดเป็นร้อยละความพึงพอใจของประชาชน 80.40 เมื่อพิจารณาเป็นรายข้อ พบว่า ความพึงพอใจของประชาชนเรียงลำดับจากมากไปหาน้อย ดังนี้ มากอันดับแรก คือ ทำให้เกษตรกรมีแหล่งน้ำใช้ในการเกษตรในภาวะฝนทิ้งช่วง มีค่าเฉลี่ย( $\bar{x}$ ) = 4.31,S.D.=0.885)ทำให้มีแหล่งน้ำสำหรับอุปโภคบริโภคให้เกษตรกรไว้ทำการเกษตร มีค่าเฉลี่ย( $\bar{x}$ )=4.24,S.D.=0.715) สร้างการเรียนรู้ตามแนวทฤษฎีใหม่ได้อย่างเหมาะสม มีค่าเฉลี่ย( $\bar{x}$ ) = 4.12,S.D.=0.746) ทำให้เกษตรกรสามารถพึ่งพาตนเองและช่วยแก้ไขปัญหาความยากจนได้ มีค่าเฉลี่ย( $\bar{x}$ ) = 4.12,S.D.=0.799) สามารถแก้ไขความเดือดร้อนด้านการขาดแคลนแหล่งน้ำในช่วงฤดูแล้ง มีค่าเฉลี่ย( $\bar{x}$ ) = 4.10,S.D.=0.814) เกิดความร่วมมือจากหลายภาคส่วนในการบริหารจัดการแหล่งน้ำสาธารณะ สำหรับไว้อุปโภคบริโภค มีค่าเฉลี่ย ( $\bar{x}$ )=4.04,S.D.=0.699) ทำให้เกิดการเรียนรู้ต่อยอดอาชีพและพัฒนาในด้านการเกษตร มีค่าเฉลี่ย ( $\bar{x}$ )=4.04,S.D.=0.727) ทำให้เกิดการปรับเปลี่ยนวิถีการดำเนินชีวิตของประชาชนในปัจจุบัน มีค่าเฉลี่ย ( $\bar{x}$ )=4.02,S.D.=0.685) ทำให้เกษตรกรมีน้ำใช้อุปโภคบริโภคได้ตลอดทั้งปี มีค่าเฉลี่ย ( $\bar{x}$ )= 3.98,S.D.=0.845) สามารถสร้างอาชีพและรายได้ให้กับเกษตรกรได้ตลอดปีเช่นปลูกผัก เลี้ยงปลา ฯลฯ มีค่าเฉลี่ย ( $\bar{x}$ )=3.96,S.D.=0.781) สร้างความเข้มแข็งให้คนในชุมชนการทำเศรษฐกิจในระดับหมู่บ้าน มีค่าเฉลี่ย( $\bar{x}$ )= 3.96,S.D.=0.781) ใช้เป็นทางเลือกใหม่ในการเพิ่มรายได้ให้กับครอบครัว มีค่าเฉลี่ย( $\bar{x}$ )= 3.92,S.D.=0.778) มีประโยชน์กับประชาชนและมีความคุ้มค่ากับงบประมาณที่ดำเนินการ มีค่าเฉลี่ย( $\bar{x}$ ) = 3.90,S.D.=763) และส่งผลกระทบต่อในการดำรงชีวิตของประชาชนในหมู่บ้าน/ชุมชนน้อยสุด มีค่าเฉลี่ย ( $\bar{x}$ ) = 3.47,S.D.=1.108)

#### 5.3.3 ความคุ้มค่าและประโยชน์ที่ได้รับจากโครงการ

ผลการติดตามและประเมินผล พบว่า โครงการขุดสระน้ำขนาดเล็กในเขตพื้นที่จังหวัดขอนแก่น งบประมาณขององค์การบริหารส่วนจังหวัดขอนแก่น ประจำปี พ.ศ. 2561, 2562 ซึ่งความเหมาะสมในการเลือกพื้นที่ในการดำเนินการ มีความเหมาะสม ความคุ้มค่า ประโยชน์ที่ได้รับจากโครงการ ตลอดจนปัญหาหรือผลกระทบต่างๆ ตามรายละเอียด ดังนี้

1) ความเหมาะสมสภาพพื้นที่ พบว่า การขุดสระน้ำขนาดเล็กในพื้นที่จังหวัดขอนแก่น องค์การบริหารส่วนจังหวัดขอนแก่นจะเริ่มดำเนินการจะทำการสำรวจ ผู้ใหญ่บ้านแต่ละหมู่บ้าน ทำการสำรวจความต้องการของประชาชนในพื้นที่มีการประชุมชาวบ้านเพื่อลงมติ เสนอความต้องการผ่าน อบท.ในพื้นที่ สมาชิกสภาองค์การบริหารส่วนจังหวัดขอนแก่น นำบรรจุไว้ในแผนพัฒนาฯ เพื่อนำไปจัดทำเป็นข้อบัญญัติงบประมาณรายจ่ายต่อไป ก่อนการดำเนินการได้สำรวจความต้องการของประชาชนก่อนว่ามีความต้องการ แหล่งน้ำเพื่อทำการเกษตร คัดเลือกเกษตรกรผ่านสำนักงานเกษตรอำเภอ/ตำบล คัดเลือกเอาเกษตรกรที่มีเอกสารสิทธิ์ในที่ดินของตนเอง หรือเป็นที่ทำกินที่มีเอกสารสิทธิ์ หน่วยงานของรัฐเข้าไปสนับสนุนจัดหาอาชีพเสริมเพื่อเพิ่มรายได้ให้กับประชาชน จะขึ้นอยู่กับ

พื้นที่แต่สิ่งที่สำคัญที่สุดคือ พื้นที่น้ำจะต้องมีแหล่งน้ำ ที่พอเพียงต่อการเพาะปลูก เลี้ยงกบ เลี้ยงปลา เป็นโครงการที่ประชาชนได้รับความเดือดร้อนมากจะดำเนินการแก้ไขเป็นอันดับแรก

**2) ความคุ้มค่ากับงบประมาณ** พบว่าองค์การบริหารส่วนจังหวัดขอนแก่น ได้ดำเนินการจัดสรรงบประมาณ ขุดสระน้ำขนาดเล็กให้กับเกษตรกร เพื่อส่งเสริมอาชีพแบบเศรษฐกิจพอเพียงให้กับประชาชนในพื้นที่จังหวัดขอนแก่น ในการจัดตั้งงบประมาณต้องคำนึงถึงความต้องการของประชาชน ความเดือดร้อนความยากจน จำเป็นต้องแก้ไขเร่งด่วน ประชาชนอยู่ดีกินดีมีรายได้ หนี้สินลดลง ถือว่าคุ้มค่ากับงบประมาณ ถึงแม้ว่าจะเทียบกับงบประมาณที่ลงทุนไป การขุดสระน้ำให้กับเกษตรกรมีแหล่งน้ำไว้อุปโภค บริโภค สามารถนำไปต่อยอดการทำเศรษฐกิจพอเพียง ซึ่งต้นทุนของโครงการเป็นส่วนหนึ่งของการประเมินความคุ้มค่า ทำให้เกษตรกรมีอาชีพเพิ่มขึ้น รายได้อาจยังไม่เพิ่ม รายจ่ายในครัวเรือนก็ลดลง กินพืชผัก ที่ปลูก กินปลาที่เลี้ยง การคิดในด้านผลตอบแทนในมุมมองของความคุ้มค่าทางการเงินจะมองไม่เห็น เพราะเมื่อคิดในด้านความคุ้มค่าทางการเงินแล้ว อาจจะปรากฏให้ผลตอบแทนทางการเงินติดลบ แต่ในมุมมองของการมีอาชีพเสริม โดยใช้เวลารว่างหลังฤดูเก็บเกี่ยวมาปลูกพืช เลี้ยงกบ เลี้ยงปลา สักวันอาจจะเปลี่ยนเป็นอาชีพหลักได้ การลงทุนดังกล่าวถือว่าคุ้มค่าหากเป็นการมองด้านความคุ้มค่าทางเศรษฐกิจแทน การวิเคราะห์ความคุ้มค่าทางเศรษฐกิจ จึงใช้ในการประเมินโครงการลงทุนที่มุ่งหวังจะพิจารณาผลประโยชน์ต่อสังคมชุมชน ประชาชนได้รับประโยชน์สูงสุดจากโครงการในระยะยาว

**3) ประโยชน์ที่ได้รับจากโครงการ** พบว่า ประชาชนได้รับประโยชน์จากโครงการ เพราะว่าการดำเนินการตามโครงการขุดสระน้ำขนาดเล็กในไร่นาให้กับเกษตรกร ในพื้นที่จังหวัดขอนแก่น เป็นโครงการที่ประชาชนได้รับประโยชน์อย่างแท้จริง การขุดสระน้ำขนาดเล็กเป็นการคัดเลือกเกษตรกรในหมู่บ้านที่มีพื้นที่ดินเป็นของตนเอง หรือมีการทำกินในพื้นที่ดิน ทำการลงมติดำเนินการในการเลือกโครงการที่จะดำเนินการ การดำเนินการทำเศรษฐกิจพอเพียงส่งผลต่อกลุ่มที่ทำการปลูกพืช เลี้ยงกบ เลี้ยงปลา เกษตรกรมีรายได้จากการนำเอาความรู้จากการลงมือปฏิบัติจริง ทำให้เกษตรกรมีรายได้เข้ามาใช้จ่ายในครัวเรือน มีเงินออมจากการขายพืชผลทางการเกษตร สามารถมีเงินเก็บไว้ใช้ในครัวเรือน

**4) ผลกระทบจากโครงการ** พบว่า จากการที่องค์การบริหารส่วนจังหวัดขอนแก่น ได้ให้การสนับสนุนกลุ่มเกษตรกรในเขตจังหวัดขอนแก่น ในการส่งเสริมอาชีพให้กับชาวบ้านโดยการขุดสระน้ำขนาดเล็กในไร่นา ดำเนินการขุดสระน้ำเสร็จแล้วไม่มีน้ำขังในสระ เนื่องจากจังหวัดขอนแก่นเป็นพื้นที่ราบสูง ฝนทิ้งช่วงไม่ตกต้องตามฤดูกาล ทำให้เกษตรกรมีผลกระทบกับสถานะฝนทิ้งช่วง พื้นที่การขุดสระน้ำ การเก็บกักน้ำได้หรือไม่ได้มันขึ้นอยู่กับดินด้วย และละพื้นที่ดินจะไม่เหมือนกัน บางแห่งเป็นดินทราย มันไม่สามารถอุ้มน้ำ หรือเก็บกักน้ำได้ สระน้ำที่เป็นดินเหนียว เวลาฝนตกลงมาดินสามารถอุ้มน้ำ เก็บกักน้ำได้ จะมีผลกระทบกับเกษตรกรที่ขุดสระน้ำพบเจอดินทราย ก็จะไม่ได้ใช้ประโยชน์จากโครงการนี้ไม่มากเท่าไร

### 5.3.4 การมีส่วนร่วมของประชาชนในการบริหารจัดการโครงการ(ระดับการมีส่วนร่วม)

การมีส่วนร่วมของประชาชนต่อผลการดำเนินงานโครงการขององค์การบริหารส่วนจังหวัดขอนแก่น โดยภาพรวมอยู่ในระดับมาก มีค่าเฉลี่ย ( $\bar{x}$ ) = 3.99, S.D.=0.83) หรือคิดเป็นร้อยละ 79.80 เมื่อพิจารณาเป็นรายข้อ พบว่า ระดับการมีส่วนร่วมของประชาชนเรียงจากมากไปหาน้อย ดังนี้ คุ้มค่ากับงบประมาณที่ได้รับ มีค่าเฉลี่ย ( $\bar{x}$ ) = 4.29, S.D.=0.833) ตรงกับความต้องการของประชาชนและแก้ไขปัญหาได้อย่างรวดเร็ว มีค่าเฉลี่ย ( $\bar{x}$ ) = 4.22, S.D.=0.763) เปิดโอกาสให้ประชาชนมีส่วนร่วมในโครงการ/กิจกรรม มีค่าเฉลี่ย ( $\bar{x}$ ) = 4.04, S.D.=0.755) มีส่วนร่วมในการรับประโยชน์จากการดำเนินโครงการ/กิจกรรม มีค่าเฉลี่ย ( $\bar{x}$ ) = 4.00, S.D.=0.948) มีความโปร่งใสและเปิดโอกาสให้ประชาชนมีส่วนร่วมตรวจสอบการดำเนินโครงการ มีค่าเฉลี่ย ( $\bar{x}$ ) = 3.90, S.D.=0.909) มีการประชาสัมพันธ์ให้ประชาชนร่วมรับรู้ข่าวสารของโครงการ/กิจกรรม มีค่าเฉลี่ย ( $\bar{x}$ ) = 3.78, S.D.=0.708) และมีส่วนร่วมน้อยสุด คือ การรายงานผลจากการติดตามผลการดำเนินของโครงการ/กิจกรรม มีค่าเฉลี่ย ( $\bar{x}$ ) = 3.71, S.D.=0.728)

## 5.4 การอภิปรายผล

จากการวิเคราะห์ข้อมูลการติดตามและประเมินผลการขุดสระน้ำขนาดเล็กในพื้นที่จังหวัดขอนแก่น พบว่า ประชาชนที่ได้รับการสนับสนุนขุดสระน้ำขนาดเล็กในไร่นามีความพึงพอใจมาก ทำให้เกษตรกรมีแหล่งน้ำใช้ในการเกษตรในช่วงภาวะฝนทิ้งช่วง และบริเวณคันคูสระน้ำเกษตรกรยังสามารถปลูกพืชผักสวนครัว ไม้กินในครัวเรือน ซึ่งพันธุ์พืชที่ใช้ปลูกเป็นการปลูกพืชระยะสั้น เช่น ผักกะหล่ำ ฟริก มะเขือ แตง ถั่ว มะละกอ ฯลฯ รวมทั้งผลผลิตต่างๆ สามารถให้ผลผลิตได้เร็ว มีน้ำเพียงพอสำหรับอุปโภค บริโภคได้ และยังเป็นการเรียนรู้วิธีการปลูกพืชตามแนวทางเศรษฐกิจพอเพียงได้อย่างเหมาะสม สามารถพึ่งพาตนเองและช่วยแก้ปัญหาน้ำในครัวเรือนได้ เป็นการลดรายจ่ายในครัวเรือน จากการขุดสระน้ำขนาดเล็กในพื้นที่ของเกษตรกรในพื้นที่จังหวัดขอนแก่น เกิดจากความร่วมมือจากหลายภาคส่วน ที่เข้ามาช่วยในการบริหารจัดการแหล่งน้ำสาธารณะ สำหรับไว้อุปโภค บริโภค จากผู้นำชุมชน ผู้นำท้องถิ่นในการเข้ามามีส่วนร่วมคิด ร่วมทำ ร่วมตรวจสอบ ร่วมรับผลประโยชน์ และหน่วยงานภาครัฐที่ร่วมดำเนินการ เพราะการมีส่วนร่วมนี้เป็นหัวใจสำคัญของการพัฒนาในทุกระดับตั้งแต่องค์กรชุมชน จนถึงการพัฒนาระดับประเทศต้องใช้มติของภาคประชาชนในการจัดการและแก้ไขปัญหาาร่วมกัน ทั้งนี้ ผลจากการร่วมกันคิด ร่วมกันทำ นำไปสู่การพัฒนาที่มีประสิทธิภาพ มีความคุ้มค่าต้องงบประมาณในการดำเนินการ ซึ่งประชาชนเป็นผู้รับประโยชน์มีความพึงพอใจจากโครงการขุดสระน้ำในครั้งนี้ การลงทุนในลักษณะที่ต้องการจะประเมินหาว่าทำให้มูลค่ากิจการเพิ่มขึ้นหรือไม่เช่นนี้ เป็นการวิเคราะห์หาผลตอบแทนในมุมมองของความคุ้มค่าทางการเงินอาจจะมองไม่เห็นมาก เพราะเมื่อคิดในด้านความคุ้มค่าทางการเงินแล้ว อาจจะปรากฏว่าให้ผลตอบแทนทางการเงินไม่มาก แต่ในมุมมองของการเพิ่มมูลค่าของกิจการ โครงการลงทุนดังกล่าวถือว่าคุ้มค่า เพราะทำให้ประชาชนอาจทำการปลูกผัก เลี้ยงปลา กบ ไม้กินในครัวเรือน เป็นการลดรายจ่ายเพิ่มรายได้ให้กับเกษตรกร อาจจะเป็นจุดเริ่มต้นของเกษตรกร เพื่อที่จะมีการเรียนรู้ต่อยอดอาชีพและพัฒนาด้านการเกษตรได้หลากหลาย ปรับเปลี่ยนวิธีการดำเนินชีวิตในปัจจุบัน ถ้าคนในชุมชน/หมู่บ้านมีความเข้มแข็ง คนในชุมชนได้เรียนรู้ ปฏิบัติ ด้านการทำเศรษฐกิจพอเพียงในระดับหมู่บ้าน/ชุมชน หรือผลประโยชน์จะก่อให้เกิดต่อสังคมชุมชน ประเทศมากกว่า

การติดตามและประเมินผลการขุดสระน้ำขนาดเล็กในพื้นที่จังหวัดขอนแก่น ด้วยแนวทางการดำเนินชีวิตแบบเศรษฐกิจพอเพียง ในน้ำ เลี้ยงปลา เลี้ยงกบ บนคันคูสระน้ำปลูกพืชผักสวนครัว ซึ่งจากการติดตามและประเมินผลการขุดสระน้ำในครั้งนี้ พบว่า เกษตรกรได้ต่อยอดจากการที่องค์กรบริหารส่วนจังหวัดได้ดำเนินการขุดสระน้ำให้ โดยการขุดเจาะบ่อบาดาล ใช้พลังงานแสงอาทิตย์ ในการสูบน้ำขึ้นมาปล่อยลงสระน้ำ ทำให้น้ำในสระมีปริมาณมาก เพียงพอสำหรับการสูบน้ำขึ้นมาทำการเกษตร ปลูกพืชผักช่วงฤดูแล้ง หรือจะเป็นฤดูฝน ก็ไม่ใช่อุปสรรคในการทำการเกษตรของเกษตรกร การดำเนินงานดังกล่าว ทั้งภาครัฐ และเอกชน ได้เข้ามาบูรณาการร่วมกับชาวบ้านในพื้นที่ ซึ่งมีอาชีพเกษตรเป็นส่วนมาก ทำงานร่วมกันภาครัฐ จัดหางบประมาณมาให้เกษตรกร และเกษตรกรนำผลการดำเนินงานดังกล่าวมาต่อยอดให้เพื่อให้การดำเนินชีวิตของเกษตรกรดีขึ้น ประชาชนได้รับประโยชน์ชีวิตการเป็นอยู่ดีขึ้น เป็นพื้นฐานการพัฒนาประเทศให้มีความเจริญรุ่งเรืองและชุมชนมีความเข้มแข็งตลอดไป

## 5.5 ข้อเสนอแนะจากการติดตามและประเมินผล

### 1. ข้อเสนอแนะในการนำไปใช้

1.1 ผลจากการ ติดตามและประเมินผลโครงการประชาชนในพื้นที่จังหวัดขอนแก่น ยังต้องการความช่วยเหลือจากภาครัฐ เอกชน ในการเข้ามาส่งเสริมการเรียนรู้ด้านการเกษตรและวิธีการตลาดโดยการขยายเครือข่ายให้มีตลาดกลางในการขายสินค้าให้มากยิ่งขึ้น

1.2 หน่วยงานภาครัฐ เช่น องค์กรบริหารส่วนตำบล เทศบาล เป็นหน่วยงานที่รับผิดชอบโดยตรง และเป็นเจ้าของพื้นที่ ควรจัดสรรงบประมาณในการส่งเสริมอาชีพให้กับเกษตรกรเป็นอาชีพเสริม เป็นการเพิ่มรายได้ลดรายจ่ายให้กับครอบครัวอีกทางหนึ่ง

1.3 หน่วยงานภาครัฐในพื้นที่ ควรจัดหาแหล่งน้ำขนาดใหญ่ หรือชุดลอกลำคลอง หนองน้ำ ลำห้วย มีสภาพดีขึ้น เพื่อจะได้เอาไว้รองรับน้ำในช่วงฤดูฝน เป็นสถานที่เก็บกักน้ำไว้ใช้ในฤดูแล้ง

## 2. ข้อเสนอแนะสำหรับการดำเนินการในครั้งต่อไป

1) จากการติดตามและประเมินผล พบว่า องค์การบริหารส่วนจังหวัดขอนแก่น ควรพิจารณาจัดสรรงบประมาณในการอบรมให้ความรู้แก่เกษตรกรให้มีอาชีพเสริมในครัวเรือน เป็นการแก้ไขปัญหาค่าความยากจนให้กับประชาชนให้ครอบคลุม ทุกอำเภอ ในจังหวัดขอนแก่น และควรจัดสรรงบประมาณเป็นกลุ่มๆ ในแต่ละอาชีพ

2) องค์การบริหารส่วนจังหวัดขอนแก่น ควรดำเนินการติดตามและประเมินผลโครงการที่องค์การบริหารส่วนจังหวัดขอนแก่น ดำเนินการผ่านมาสัก 1-2 ปี โดยให้ประชาชนมีส่วนร่วมในการปฏิบัติงานในหลายๆ ด้าน เพื่อจะได้รับทราบปัญหา การวิเคราะห์ การวางแผนแนวทางแก้ปัญหา การปฏิบัติงานเพื่อแก้ปัญหา อันจะก่อให้เกิดประโยชน์ต่องานวางแผนพัฒนาขององค์การบริหารส่วนจังหวัดขอนแก่นต่อไป

## บรรณานุกรม

- กรมส่งเสริมการปกครองท้องถิ่น ร่วมกับมหาวิทยาลัยธรรมศาสตร์. **คู่มือติดตามและประเมินผลการจัดทำและ  
แปลงแผนไปสู่การปฏิบัติขององค์กรปกครองส่วนท้องถิ่น.** กรุงเทพฯ : ม.ป.พ.
- ชาย โปธิสิตา. 2550. **ศาสตร์และศิลปะแห่งการวิจัยเชิงคุณภาพ.** กรุงเทพมหานคร :  
อัมรินทร์พรินติ้ง แอนด์ พับลิชชิ่ง.
- ชวงค์ ฉายะบุตร. 2539. **การปกครองท้องถิ่นไทย.** กรุงเทพฯ : โรงพิมพ์ส่วนท้องถิ่น กรมการปกครอง.
- พิชญ์ พงศ์ศรี. 2550. **เทคนิควิธีการประเมินโครงการ.** พิมพ์ครั้งที่ 4. กรุงเทพฯ :  
บริษัท ด้านสุทธาการพิมพ์ จำกัด.
- ไพรัตน์ เตชะรินทร์. 2527. **การมีส่วนร่วมของประชาชนในการพัฒนา.** กรุงเทพฯ :  
สำนักงานข้าราชการพลเรือน.
- ยุวัฒน์ วุฒิเมธี. 2534. **หลักการพัฒนาชุมชนและหลักการพัฒนาชนบท.** กรุงเทพฯ : ไทยอนุเคราะห์.
- สมาน อารีย์. (2546). **การมีส่วนร่วมของชุมชน.** วิทยานิพนธ์ปริญญาสาธาณสุขศาสตร  
มหาบัณฑิตบัณฑิตวิทยาลัย มหาวิทยาลัยขอนแก่น.
- สมคิด พรหมจ้อย. 2544. **การประเมินโครงการ.** กรุงเทพฯ : จุฬาลงกรณ์มหาวิทยาลัย.  
\_\_\_\_\_. (2550). **การบริหารโครงการ.** กรุงเทพฯ : จุฬาลงกรณ์มหาวิทยาลัย.
- เวปไซด์ สำนักส่งเสริมและฝึกอบรม มหาวิทยาลัยเกษตรศาสตร์ **ปรัชญาเศรษฐกิจพอเพียง.**  
Chaipat.or.th
- โครงการพัฒนาพื้นที่บริเวณวัดมงคลชัยพัฒนาอันเนื่องมาจากพระราชดำริ จังหวัดสระบุรี  
เอกสารประกอบการบรรยาย หลักสูตร การติดตามและประเมินผลแผนพัฒนาองค์กรปกครอง  
**ส่วนท้องถิ่น :** บัณฑิตวิทยาลัย มหาวิทยาลัยสวนดุสิต, 2559
- องค์การบริหารส่วนจังหวัดขอนแก่น : **ข้อบัญญัติองค์การบริหารส่วนจังหวัดขอนแก่น**  
**งบประมาณรายจ่ายประจำปี 2561, 2562** องค์การบริหารส่วนจังหวัดขอนแก่น, 2561,2562
- องค์การบริหารส่วนจังหวัดขอนแก่น: **แผนพัฒนาท้องถิ่น(พ.ศ. 2561 – 2565)**  
องค์การบริหารส่วนจังหวัดขอนแก่น, 2560
- องค์การบริหารส่วนจังหวัดขอนแก่น: **แผนดำเนินงานประจำปีงบประมาณ พ.ศ.2561,2562**  
กองแผนและงบประมาณ องค์การบริหารส่วนจังหวัดขอนแก่น, 2561,2562
- www. Chaipat.or.th

ภาพกิจกรรม



แบบสอบถามโครงการขุดสระน้ำขนาดเล็กในพื้นที่จังหวัดขอนแก่น  
องค์การบริหารส่วนจังหวัดขอนแก่น

---

วัตถุประสงค์

1. เพื่อทราบถึงผลสำเร็จความพึงพอใจของประชาชนต่อผลการดำเนินงานโครงการ
2. เพื่อต้องการทราบถึงความคุ้มค่า ประโยชน์ที่ได้รับจากโครงการขุดสระน้ำขนาดเล็ก
3. เพื่อให้ทราบถึงปัญหา อุปสรรคของการดำเนินโครงการ และให้ได้ข้อมูลที่เป็นจริงสำหรับผู้บริหารในการบริหารงานขององค์การบริหารส่วนจังหวัดขอนแก่นต่อไป

ส่วนที่ 1 ข้อมูลทั่วไปของผู้ตอบแบบสอบถาม

1. เพศ  ชาย  หญิง
2. อายุ  ต่ำกว่า 20 ปี  21 – 30 ปี  31 - 40 ปี  
 41 – 50 ปี  51 – 60 ปี  61 ปีขึ้นไป
3. สถานภาพ  ประชาชนทั่วไป  ข้าราชการ/เจ้าหน้าที่ของรัฐ  ผู้บริหารท้องถิ่น/สมาชิกสภาท้องถิ่น  
 ผู้นำชุมชน/ผู้ใหญ่บ้าน/กำนัน  อื่นๆ (ระบุ).....
4. ระดับการศึกษา  ประถมศึกษา  มัธยมศึกษาตอนต้น  มัธยมศึกษาตอนปลาย/เทียบเท่า  
 อนุปริญญา/เทียบเท่า  ปริญญาตรี  สูงกว่าปริญญาตรี  อื่นๆ(ระบุ).....
5. อาชีพหลัก  เกษตรกร  รับจ้างทั่วไป  ธุรกิจส่วนตัว/ค้าขาย  ข้าราชการ/พนักงานรัฐวิสาหกิจ  
 พนักงานเอกชน  นักเรียน/นักศึกษา  อื่นๆ (ระบุ).....
6. รายได้ครัวเรือน  ต่ำกว่า 5,000 บาท/ปี  ระหว่าง 5,001-10,000 บาท/ปี  ระหว่าง 10,001-30,000 บาท/ปี  
 ระหว่าง 30,001- 50,000 บาท/ปี  50,000 บาทขึ้นไป

/มีต่อด้านหลัง.....

**ส่วนที่ 3 ความพึงพอใจต่อผลการดำเนินงานของโครงการ**

ลำดับที่	ความพึงพอใจต่อผลการดำเนินงาน	ระดับความพึงพอใจ				
		มากที่สุด (5)	มาก (4)	ปานกลาง (3)	น้อย (2)	น้อยที่สุด (1)
1	โครงการนี้ทำให้มีแหล่งน้ำสำหรับอุปโภคบริโภคให้เกษตรกรไว้ทำการเกษตร					
2	โครงการนี้เกิดความร่วมมือจากหลายภาคส่วน ในการบริหารจัดการแหล่งน้ำสาธารณะสำหรับไว้อุปโภค บริโภค					
3	โครงการนี้สามารถสร้างอาชีพและรายได้ให้กับเกษตรกรได้ตลอดปี เช่น ปลูกผัก เลี้ยงปลา ฯลฯ					
4	โครงการนี้ทำให้เกษตรกรมีแหล่งน้ำใช้ในการเกษตรในภาวะฝนทิ้งช่วง					
5	โครงการนี้สร้างการเรียนรู้ตามแนวเกษตรทฤษฎีใหม่ได้อย่างเหมาะสม					
6	โครงการนี้ทำให้เกิดการเรียนรู้ต่อยอดอาชีพและพัฒนาในด้านการเกษตร					
7	โครงการนี้สร้างความเข้มแข็งให้ให้คนในชุมชนการทำเศรษฐกิจในระดับหมู่บ้าน					
8	โครงการนี้ทำให้เกษตรกรสามารถพึ่งพาตนเองและช่วยแก้ไขปัญหาความยากจนได้					
9	โครงการนี้สามารถแก้ไขปัญหาความเดือดร้อนด้านการขาดแคลนแหล่งน้ำในช่วงฤดูแล้ง					
10	โครงการนี้ทำให้เกษตรกรมีน้ำใช้อุปโภคบริโภคได้ตลอดทั้งปี					
11	โครงการใช้เป็นทางเลือกใหม่ในการเพิ่มรายได้ให้กับครอบครัว					
12	โครงการนี้ทำให้เกิดการปรับเปลี่ยนวิถีการดำเนินชีวิตของประชาชนในปัจจุบัน					
13	โครงการนี้มีประโยชน์กับประชาชนและมีความคุ้มค่ากับงบประมาณที่ดำเนินการ					
14	โครงการนี้ส่งผลกระทบ ในการดำรงชีวิตของประชาชนในหมู่บ้าน/ชุมชน					
15	โดยภาพรวมท่านได้มีส่วนร่วมรับประโยชน์จากโครงการนี้					

**ส่วนที่ 3 การมีส่วนร่วมในด้านการบริหารโครงการ**

ลำดับที่	การมีส่วนร่วมในด้านการบริหารโครงการ	ระดับการมีส่วนร่วม				
		มากที่สุด (5)	มาก (4)	ปานกลาง (3)	น้อย (2)	น้อยที่สุด (1)
1	มีการเปิดโอกาสให้ประชาชนมีส่วนร่วมในโครงการ/กิจกรรม					
2	มีการประชาสัมพันธ์ให้ประชาชนร่วมรับรู้ข่าวสารของโครงการ/กิจกรรม					
3	มีการรายงานผลจากการติดตามผลการดำเนินงานของโครงการ/กิจกรรม					
4	มีความโปร่งใสและเปิดโอกาสให้ประชาชนมีส่วนร่วมตรวจสอบการดำเนินโครงการ					
5	มีส่วนร่วมในการรับประโยชน์จากการดำเนินโครงการ/กิจกรรม					
6	โครงการนี้คุ้มค่ากับงบประมาณที่ได้รับ					
7	โครงการนี้ตรงกับความต้องการของประชาชนและแก้ไขปัญหาได้อย่างรวดเร็ว					

ข้อเสนอแนะอื่นๆ .....

.....

.....

## ภาพกิจกรรม

การติดตามและประเมินผลโครงการชุดสระน้ำขนาดเล็กในเขตพื้นที่จังหวัดขอนแก่น (หลังดำเนินการ)











# การติดตามและประเมินผลโครงการขุดสระน้ำขนาดเล็กในพื้นที่จังหวัดขอนแก่น

.....

## คณะที่ปรึกษา

- |                                 |  |
|---------------------------------|--|
| 1. ดร.พงษ์ศักดิ์ ตั้งวานิชกพงษ์ | นายกองค์การบริหารส่วนจังหวัดขอนแก่น    |
| 2. นายสิทธิกุล ภูคำวงศ์         | รองนายกองค์การบริหารส่วนจังหวัดขอนแก่น |
| 3. นางวัชรภรณ์ ผ่องใส           | รองนายกองค์การบริหารส่วนจังหวัดขอนแก่น |
| 4. นายพิทักษ์ชน ช่างเหลา        | รองนายกองค์การบริหารส่วนจังหวัดขอนแก่น |
| 5. นางพัฒนาดี วิริยปิยะ         | ปลัดองค์การบริหารส่วนจังหวัดขอนแก่น    |
| 6. นายประสิทธิ์ อุดมชนะธีระ     | รองปลัดองค์การบริหารส่วนจังหวัดขอนแก่น |

## คณะกรรมการติดตามและประเมินผลแผนพัฒนาองค์การบริหารส่วนจังหวัดขอนแก่น

- |                                       |  |                   |
|---------------------------------------|--|-------------------|
| 1. นายประสิทธิ์ ทองแห่งประเทศไทย      | สมาชิกสภาองค์การบริหารส่วนจังหวัดขอนแก่น | ประธานกรรมการ     |
| 2. นายตระกูล เจริญเชื้อ               | สมาชิกสภาองค์การบริหารส่วนจังหวัดขอนแก่น | กรรมการ           |
| 3. นายฉันทชัย ชานนท์                  | ผู้แทนประชาคมท้องถิ่น                    | กรรมการ           |
| 4. นางฐิติรัตน์ อัครสุริย์            | ผู้แทนประชาคมท้องถิ่น                    | กรรมการ           |
| 5. ท้องถิ่นจังหวัดขอนแก่น             | หัวหน้าส่วนราชการ                        | กรรมการ           |
| 6. โยธาธิการและผังเมืองจังหวัดขอนแก่น | หัวหน้าส่วนราชการ                        | กรรมการ           |
| 7. นายประสิทธิ์ อุดมชนะธีระ           | รองปลัดองค์การบริหารส่วนจังหวัดขอนแก่น   | กรรมการ           |
| 8. นายประยุทธ์ ชาญนวงค์               | ผู้ทรงคุณวุฒิ                            | กรรมการ           |
| 9. ดร.มงคล อติสุนทรรัตน์              | ผู้ทรงคุณวุฒิ                            | กรรมการ           |
| 10. นายเพชร มูลป้อม                   | ผู้อำนวยการกองแผนและงบประมาณ             | กรรมการ/เลขานุการ |

## คณะทำงาน

- |                            |                                  |          |
|----------------------------|----------------------------------|----------|
| 1. นางสาวศิริวรรณ สุรินทะ  | นักบริหารงานทั่วไป ระดับต้น      | คณะทำงาน |
| 2. นางนวลมณี เหล่ากุนทา    | นักวิเคราะห์นโยบายและแผนชำนาญการ | คณะทำงาน |
| 3. นายอภิเดช สุระมณี       | นักวิเคราะห์นโยบายและแผนชำนาญการ | คณะทำงาน |
| 4. นายพงศ์พีระ ศรีบุญเรือง | นักวิชาการคอมพิวเตอร์ปฏิบัติการ  | คณะทำงาน |
| 5. นางรุ่งฤทัย ดำรงชัย     | ผู้ช่วยนักวิชาการคอมพิวเตอร์     | คณะทำงาน |
| 6. นางสาวศิริวรรณ ตาหมื่น  | พนักงานจ้างเหมาบริการ            | คณะทำงาน |



**กองแผนและงบประมาณ  
องค์การบริหารส่วนจังหวัดขอนแก่น  
โทร 0-4323-6793 [www.kkpao.go.th](http://www.kkpao.go.th)**