



รายงานการติดตามและประเมินผล โครงการราษฎรอาสาสมัครพิทักษ์ป่า(รสทป.) ในพื้นที่จังหวัดขอนแก่น (หลังดำเนินการ)



ฝ่ายตรวจติดตามและประเมินผลแผนงานโครงการ
กองแผนและงบประมาณ
องค์การบริหารส่วนจังหวัดขอนแก่น
โทร 0-4323-6793 www.kkpao.go.th

คำนำ

ด้วยองค์การบริหารส่วนจังหวัดขอนแก่น ได้ดำเนินการติดตามและประเมินผลโครงการ อาสาสมัครพิทักษ์ป่า(รสป.) ในพื้นที่จังหวัดขอนแก่น จัดกิจกรรมปลูกป่า โดยอาสาสมัครในหมู่บ้านชุมชน ร่วมใจกันปลูกต้นไม้ให้แผ่นดิน ณ สวนป่าชุมชน ตำบลน้ำอ้อม อำเภอกระนวน สวนป่าชุมชนตำบลบัวอำเภอน้ำพอง สวนป่าชุมชนตำบลเขาน้อย อำเภอเวียงเก่า และสวนป่าชุมชนตำบลห้วยม่วง อำเภอภูผาม่าน จังหวัดขอนแก่น ในปีงบประมาณ 2562,2563 โดยมีวัตถุประสงค์ในการติดตามประเมินผลความพึงพอใจของประชาชนต่อผลการดำเนินงานตามโครงการ ตลอดจนส่งเสริมการมีส่วนร่วมของภาคประชาชนในการรักษาป่าไม้และการอนุรักษ์สิ่งแวดล้อม ดังนั้น เพื่อต้องการทราบผลสัมฤทธิ์จากการดำเนินโครงการ ตลอดจนข้อเสนอแนะจากผู้ที่มีส่วนเกี่ยวข้อง กองแผนและงบประมาณจึงได้ทำการติดตามและประเมินผลการดำเนินโครงการดังกล่าว เพื่อติดตามและประเมินผลการดำเนินงาน ความพึงพอใจของผู้ที่เข้าร่วมโครงการ รวมทั้งรับทราบปัญหา อุปสรรคในการดำเนินงานเพื่อเป็นข้อมูลในการปรับปรุงและพัฒนาการดำเนินโครงการในครั้งต่อไปให้มีประสิทธิภาพมากยิ่งขึ้น

ฝ่ายตรวจติดตามและประเมินผลแผนงานและโครงการ กองแผนและงบประมาณหวังเป็นอย่างยิ่งว่าเอกสารรายงานสรุปผลการติดตามและประเมินผลโครงการอาสาสมัครพิทักษ์ป่า(รสป.)ในพื้นที่จังหวัดขอนแก่น ฉบับนี้ จะเป็นประโยชน์สำหรับผู้สนใจ ส่วนราชการและหน่วยงานที่เกี่ยวข้องนำไปใช้ให้เกิดประโยชน์ต่อไป

ฝ่ายตรวจติดตามและประเมินผลแผนงานโครงการ

กองแผนและงบประมาณ

องค์การบริหารส่วนจังหวัดขอนแก่น

สิงหาคม 2563

สารบัญ

	หน้า
คำนำ	ก
สารบัญ	ข
บทสรุปผู้บริหาร	ค
บทที่	
1 บทนำ	
1.1 หลักการและเหตุผล	1
1.2 วัตถุประสงค์ของการติดตามและประเมินผล	1
1.3 ขอบเขตการติดตามและประเมินผล	2
1.4 ประโยชน์ที่คาดว่าจะได้รับ	2
1.5 นิยามคำศัพท์	2
2 เอกสารที่เกี่ยวข้อง	
2.1 แนวคิดเกี่ยวกับการมีส่วนร่วม	3
2.2 แนวคิดเกี่ยวกับการปกครองท้องถิ่น	5
2.3 แนวคิดเกี่ยวกับองค์การบริหารส่วนจังหวัด	9
2.4 แนวคิดเกี่ยวกับการประเมินโครงการ	14
2.5 แนวคิดเกี่ยวกับการอนุรักษ์ทรัพยากรธรรมชาติและสิ่งแวดล้อม	16
2.6 แนวคิดเกี่ยวกับการอนุรักษ์ทรัพยากรป่าไม้	19
3 ระเบียบและวิธีการติดตามประเมินผล	
3.1 ประชากรกลุ่มตัวอย่าง	24
3.2 การเลือกพื้นที่และผู้ให้ข้อมูล	24
3.3 เครื่องมือที่ใช้ในการติดตามและประเมินผล	24
3.4 การเก็บรวบรวมข้อมูล	24
3.5 ระยะเวลาในการเก็บรวบรวมข้อมูล	24
3.6 การวิเคราะห์ข้อมูล	25
3.7 การนำเสนอ	25
4 ผลการวิเคราะห์ข้อมูล	
4.1 สัญลักษณ์ที่ใช้ในการวิเคราะห์ข้อมูล	26
4.2 ขั้นตอนการวิเคราะห์ข้อมูล	26
4.3 ผลการวิเคราะห์ข้อมูล	26
5 สรุป อภิปราย ข้อเสนอแนะ	35
บรรณานุกรม	40
ภาคผนวก	41

บทสรุปผู้บริหาร

การติดตามและประเมินโครงการรณรงค์การดูแลสุขภาพสตรีที่กษป(รสป.)ในพื้นที่จังหวัดขอนแก่น โดยลงพื้นที่เก็บรวบรวมข้อมูลจากแบบสอบถาม/สัมภาษณ์ แบบไม่เจาะจง จากผู้นำชุมชน ประชาชนทั่วไปที่อาศัยอยู่ในหมู่บ้านและพื้นที่ใกล้เคียงที่ป่าชุมชนที่ดำเนินโครงการดังกล่าว กลุ่มตัวอย่างจำนวนทั้งสิ้น 99 คน ทำการวิเคราะห์ข้อมูลหาค่าร้อยละ ค่าเฉลี่ย ค่าสูงสุด – ต่ำสุด และค่าเบี่ยงเบนมาตรฐาน โดยดำเนินการติดตามและประเมินผลความพึงพอใจของประชาชนและการมีส่วนร่วมของประชาชนในการบริหารจัดการโครงการขององค์การบริหารส่วนจังหวัดขอนแก่น โดยใช้แบบสอบถามแบบปลายเปิดและปลายปิด ผลการติดตามและประเมินผล สรุปดังนี้

1. สรุปผลการติดตามและประเมินผล

1.1 ประชากรกลุ่มตัวอย่าง จำนวน 99 คน ส่วนใหญ่เป็นเพศหญิง จำนวน 54 คน (ร้อยละ 54.55) อายุระหว่าง 41-50 ปี (ร้อยละ 40.40) สถานภาพเป็นประชาชนทั่วไป จำนวน 87 คน (ร้อยละ 87.88) มีการศึกษาระดับประถมศึกษา จำนวน 44 คน (ร้อยละ 44.44) ส่วนใหญ่มีอาชีพเกษตรกร จำนวน 68 คน(ร้อยละ 68.69) มีรายได้สูงสุดต่อครัวเรือนต่ำกว่า 5,000 บาท/ปี จำนวน 37 คน (ร้อยละ 37.37)

1.2 ความพึงพอใจของประชาชนต่อผลการดำเนินงานโครงการ (ระดับความพึงพอใจ)

ความพึงพอใจของประชาชนต่อผลการดำเนินงานโครงการขององค์การบริหารส่วนจังหวัดขอนแก่น โดยภาพรวมอยู่ในระดับมาก มีค่าเฉลี่ย (\bar{x}) = 4.27, S.D.=0.73) หรือคิดเป็นร้อยละความพึงพอใจของประชาชน 85.40 เมื่อพิจารณาเป็นรายข้อ พบว่า ความพึงพอใจของประชาชนเรียงลำดับจากมากไปหาน้อย ดังนี้ การปลูกจิตสำนึกให้คนในชุมชนรักและหวงแหนพื้นที่ป่าสาธารณะป่าชุมชนได้ มีค่าเฉลี่ย (\bar{x}) = 4.46, S.D.=0.625) ส่งเสริมการมีส่วนร่วมของประชาชนในการฟื้นฟูรักษาระบบนิเวศป่าไม้ให้สมบูรณ์ มีค่าเฉลี่ย (\bar{x})=4.35, S.D.=0.756) สร้างความรู้ความเข้าใจในการอนุรักษ์ทรัพยากรธรรมชาติด้านป่าไม้ มีค่าเฉลี่ย (\bar{x}) = 4.32, S.D.=0.708) ส่งเสริมให้รักเรียน เยาวชน ประชาชนในหมู่บ้านร่วมกันรักษาสิ่งแวดล้อมโดยการจัดโครงการปลูกป่าชุมชนให้เพิ่มขึ้น มีค่าเฉลี่ย (\bar{x})= 4.31, S.D.=0.646) โครงการนี้มีประโยชน์สมควรดำเนินการอย่างต่อเนื่อง มีค่าเฉลี่ย (\bar{x}) = 4.30, S.D.=0.643) การบริหารจัดการพื้นที่ป่าสาธารณะให้มีความสมบูรณ์ทำให้เกิดประโยชน์ต่อชุมชน มีค่าเฉลี่ย (\bar{x})= 4.29, S.D.=0.856) การประชาสัมพันธ์ให้เยาวชน ประชาชนทั่วไปเกิดความเข้าใจในการใช้ทรัพยากรธรรมชาติที่มีอยู่จำกัดให้คุ้มค่าและเกิดประโยชน์สูงสุด มีค่าเฉลี่ย (\bar{x})=4.24, S.D.=0.698) การให้ความรู้แก่ชุมชน สามารถป้องกันและแก้ไขปัญหาสิ่งแวดล้อมและวัฒนธรรมของคนในชุมชนได้อย่างยั่งยืน มีค่าเฉลี่ย (\bar{x})=4.22, S.D.=0.786) การให้ความร่วมมือระหว่างชุมชน ภาครัฐ เอกชน ช่วยป้องกันรักษาสภาพแวดล้อมได้ มีค่าเฉลี่ย (\bar{x})=4.21, S.D.=0.742) โครงการนี้สามารถสร้างเครือข่ายกลุ่มอนุรักษ์ทรัพยากรธรรมชาติและสิ่งแวดล้อม มีค่าเฉลี่ย (\bar{x})=4.20, S.D.=0.724) การจัดการทรัพยากรธรรมชาติและสิ่งแวดล้อมสามารถสร้างรายได้ให้กับคนในชุมชน มีค่าเฉลี่ย (\bar{x})= 4.17, S.D.=0.829) โครงการนี้มีประโยชน์ มีความคุ้มค่ากับงบประมาณที่ดำเนินการ มีค่าเฉลี่ย (\bar{x})= 4.15, S.D.=0.757) และการประชาสัมพันธ์ให้นักเรียน เยาวชน ชุมชน ประชาชนทั่วไป ได้ตระหนักในผลกระทบของภาวะโลกร้อนอย่างสม่ำเสมอ มีระดับความพึงพอใจมากเป็นอันดับสุดท้าย มีค่าเฉลี่ย(\bar{x}) = 4.14, S.D.=766) ซึ่งโดยภาพรวมทั้งหมดของโครงการในครั้งนี้ประชาชน มีความพึงพอใจมากที่สุด มีค่าเฉลี่ย (\bar{x}) = 4.52, S.D.=592)

1.3 การมีส่วนร่วมในด้านการบริหารจัดการต่อผลการดำเนินงานโครงการ (ระดับการมีส่วนร่วม)

การมีส่วนร่วมของประชาชนต่อผลการดำเนินงานโครงการขององค์การบริหารส่วนจังหวัดขอนแก่น โดยภาพรวมอยู่ในระดับมาก มีค่าเฉลี่ย (\bar{x}) = 4.26, S.D.=0.740) หรือคิดเป็นร้อยละ 85.20 เมื่อพิจารณาเป็นรายข้อ พบว่า ระดับการมีส่วนร่วมของประชาชนเรียงจากมากไปหาน้อย ดังนี้ การเปิดโอกาสให้ประชาชนมีส่วนร่วมในโครงการ/กิจกรรม มีค่าเฉลี่ย (\bar{x})= 4.48, S.D.=0.672) โครงการนี้ตรงกับความต้องการของประชาชนและแก้ไขปัญหาได้อย่างรวดเร็ว มีค่าเฉลี่ย (\bar{x}) = 4.30, S.D.=0.717) มีส่วนร่วมในการรับผลประโยชน์จากการดำเนินโครงการ/กิจกรรมมีค่าเฉลี่ย (\bar{x})=4.23, S.D.=0.649) มีความคุ้มค่ากับงบประมาณที่ได้รับ มีค่าเฉลี่ย (\bar{x}) = 4.23, S.D.=0.776) มีการประชาสัมพันธ์ให้ประชาชนร่วมรับรู้ข่าวสารของโครงการ/กิจกรรม (\bar{x}) = 4.22, S.D.=0.746) มีการรายงานผลจากการติดตามผลการดำเนินงานของโครงการ/กิจกรรม มีค่าเฉลี่ย (\bar{x}) = 4.18, S.D.=0.783) และมีความโปร่งใสและเปิดโอกาสให้ประชาชนมีส่วนร่วมตรวจสอบการดำเนินโครงการ/กิจกรรม มีระดับการมีส่วนร่วมมากเป็นอันดับสุดท้าย มีค่าเฉลี่ย (\bar{x}) = 4.14, S.D.=0.752)

2. ข้อเสนอแนะในการบริหารจัดการโครงการ

1. ข้อเสนอแนะในการนำไปใช้

- 1) ควรดำเนินการรื้อแปลงปลูกสร้างสวนป่า ในพื้นที่ที่ถูกทำลาย หรือ เป็นป่าเสื่อมโทรม เพื่อให้ได้ผลผลิตไว้ใช้ในอนาคต ช่วยป้องกันการพังทลาย และให้ป่าไม่มีความอุดมสมบูรณ์
- 2) ควรพัฒนาเพิ่มพื้นที่ปลูกป่าให้เป็นศูนย์การเรียนรู้ ให้เป็นป่าเศรษฐกิจให้มีความหลากหลาย สำหรับชุมชนที่มีความเข้มแข็ง เพื่อเอาไว้เป็นที่ศึกษาดูงานสำหรับบุคคลทั่วไปที่มีความสนใจ นำไปขยายผลให้กว้างขวางออกไปให้ครอบคลุมทุกอำเภอ เพื่อจัดทำเป็นศูนย์เรียนรู้ระดับอำเภอ
- 3) ควรจัดกิจกรรมอบรมให้ความรู้ด้านการปลูกป่าไม้เศรษฐกิจ ที่ให้ความอุดมสมบูรณ์แหล่งอาหารที่หลากหลาย ให้ประชาชน เยาวชน เห็นคุณค่าและตระหนัก ในสิ่งแวดล้อมและธรรมชาติ รวมทั้งผลกระทบจากการทำกิจกรรม ที่ส่งผลต่อสิ่งแวดล้อม สร้างความรู้สึกรับผิดชอบ ต่อปัญหาที่เกิดขึ้น ระหว่างสิ่งแวดล้อม และการพัฒนาการสร้างความจิตสำนึกกับการอนุรักษ์สิ่งแวดล้อม

2. ข้อเสนอแนะในการแก้ไขปัญหา

- 1) ควรบูรณาการกับส่วนราชการ ภาครัฐ เอกชน องค์กรปกครองส่วนท้องถิ่นที่ดูแลพื้นที่ป่าชุมชน รื้อแปลงปลูกสร้างสวนป่า ในพื้นที่ที่ถูกทำลาย หรือ เป็นป่าเสื่อมโทรม เพื่อให้ได้ผลผลิตไว้ใช้ในอนาคต
- 2) ส่งเสริมการให้การศึกษาเกี่ยวกับสิ่งแวดล้อมป่า โดยเน้นให้เยาวชน ได้รู้จักธรรมชาติที่อยู่รอบตัวมนุษย์อย่างแท้จริง โดยให้มีการศึกษาถึง นิเวศวิทยา และความสัมพันธ์ ระหว่างมนุษย์ และสิ่งแวดล้อมใช้ประโยชน์จากธรรมชาติอย่างสิ้นเปลืองน้อยที่สุด ทำให้เกิดทรัพยากรมนุษย์ ที่มีคุณภาพเป็นที่ต้องการของสังคมและประเทศชาติ ในการพัฒนา
- 3) ส่งเสริมให้มีการปรับเปลี่ยนพฤติกรรม โดยให้เฝ้าต่อสิ่งแวดล้อมดำรงชีวิต โดยสอดคล้องกับธรรมชาติ ซึ่งการปรับเปลี่ยน พฤติกรรม ที่เฝ้าต่อสิ่งแวดล้อมนี้ จะเป็นการสร้างจิตสำนึกทำให้มีการดำรงชีวิต โดยไม่เบียดเบียนธรรมชาติ
- 4) เน้นการจัดกิจกรรม แบบมีส่วนร่วมของชุมชน โดยการให้ความรู้ เทคนิค ขั้นตอน เกี่ยวกับ “คนกับป่าอยู่อย่างไรให้มีความสุข”
- 5) แนวทางการจัดตั้งงบประมาณเพื่อดำเนินการโครงการอนุรักษ์ป่าโดยให้คนในชุมชนมีจิตอาสา ดูแล ปกป้อง เพื่อให้คนในชุมชนเกิดความรักและหวงแหนในการดำเนินชีวิตแบบดั้งเดิมเพื่อความอุดมสมบูรณ์ของป่าของท้องถิ่นและประเทศชาติต่อไป

บทที่ 1

บทนำ

1.1 หลักการและเหตุผล

การพัฒนาเศรษฐกิจของไทยในระยะที่ผ่านมา ได้ชี้ให้เห็นว่าทรัพยากรธรรมชาติและสิ่งแวดล้อมถูกนำไปใช้อย่างสิ้นเปลือง จากแนวทางพระราชดำริของพระบาทสมเด็จพระเจ้าอยู่หัวภูมิพลอดุลยเดช แนวทางปรัชญาเศรษฐกิจพอเพียง และพระราชดำรัสสมเด็จพระนางเจ้าสิริกิติ์ พระบรมราชินีนาถ ในรัชกาลที่ 9 ความตอนหนึ่งว่า “ถ้าเราสามารถร่วมกันจัดการระบบได้ดี คนกับป่าจะอยู่ร่วมกันได้ โดยไม่ต้องทำลายซึ่งกันและกันและแผ่นดินที่เสื่อมโทรมผืนนี้จะกลับมาเป็นประโยชน์มหาศาลแก่พวกเรา” หลายหน่วยงานได้น้อมรับแนวพระราชดำริเกี่ยวกับการพัฒนาป่าไปปฏิบัติหรือประยุกต์ใช้ให้เกิดประโยชน์ในชุมชน ในการดำเนินโครงการด้านการอนุรักษ์ป่าไม้และสิ่งแวดล้อม และทรงมีพระราชดำริให้อนุรักษ์ต้นยางนา และทรงให้รวบรวมพืชพันธุ์ไม้ทั่วประเทศปลูกไว้ในสวนจิตรดา การสร้างจิตสำนึกในการอนุรักษ์ป่า แก่กลุ่มเป้าหมายต่างๆ ให้กับเยาวชน บุคคลทั่วไป โดยเฉพาะนักเรียน/นักศึกษา ในสถาบันการศึกษา ให้มีความเข้าใจตระหนักในความสำคัญเกิดความปลื้มปิติ และสำนึกที่จะร่วมกันอนุรักษ์ป่าไม้ของไทยให้คงอยู่เป็นทรัพยากรอันทรงคุณค่าประจำชาติสืบไป เมื่อยุคสมัยเปลี่ยนแปลงไป ประโยชน์ที่เคยได้รับจากป่าไม้อาจแปรไปตามสภาพแวดล้อมทางธรรมชาติ ความต้องการของสังคมและผู้บริโภค ดังโครงการราชูทธการอาสาสมัครพิทักษ์ป่า(รสป.)ในเขตพื้นที่จังหวัดขอนแก่น องค์การบริหารส่วนจังหวัดขอนแก่น ได้ดำเนินการตามโครงการเพื่อประโยชน์สุขของประชาชน เกิดผลสัมฤทธิ์ต่อภารกิจและมีประสิทธิภาพเกิดความคุ้มค่า องค์การบริหารส่วนจังหวัดขอนแก่น องค์การบริหารส่วนจังหวัดขอนแก่น ในฐานะองค์กรปกครองส่วนท้องถิ่นที่มีขนาดใหญ่ ซึ่งมีพื้นที่ครอบคลุมทั้งจังหวัด มีภารกิจที่จะต้องดำเนินการจัดการทรัพยากรธรรมชาติและสิ่งแวดล้อมให้สอดคล้องกับแผนพัฒนาเศรษฐกิจแห่งชาติฯ ที่มุ่งบริหารจัดการทรัพยากรธรรมชาติและสิ่งแวดล้อมให้เพียงพอต่อการรักษาสมดุลของระบบนิเวศบนพื้นฐานของการมีส่วนร่วมของชุมชน หน่วยงานราชการเอกชน ฯลฯ

ระเบียบกระทรวงมหาดไทยว่าด้วยการจัดทำแผนพัฒนาขององค์กรปกครองส่วนท้องถิ่น พ.ศ.๒๕๔๘ แก้ไขเพิ่มเติม(ฉบับที่ ๒) พ.ศ. ๒๕๕๙ และแก้ไขเพิ่มเติม(ฉบับที่ ๓) พ.ศ.๒๕๖๑ หมวด ๖ ข้อ ๒๙ กำหนดให้องค์กรปกครองส่วนท้องถิ่นดำเนินการติดตามและประเมินผลแผนพัฒนา การตรวจติดตามและประเมินผลโครงการมีความสำคัญต่อผลการดำเนินงานขององค์การบริหารส่วนจังหวัดขอนแก่น ซึ่งจะช่วยให้ผู้บริหารนำผลการประเมินมาใช้เป็นเครื่องมือและแนวทางในการปรับปรุงการดำเนินงานของหน่วยงาน ตั้งแต่เริ่มต้นการดำเนินการ ระหว่างดำเนินการและหลังดำเนินการ ดังนั้น ฝ่ายตรวจติดตามและประเมินผลแผนงานโครงการ กองแผนและงบประมาณ จึงได้จัดทำโครงการตรวจติดตามและประเมินผลตามโครงการดังกล่าว

1.2 วัตถุประสงค์ของการติดตามและประเมินผล

1. เพื่อปลูกจิตสำนึกให้กับผู้นำชุมชน เยาวชน คนในชุมชนรู้จักอนุรักษ์และหวงแหนป่าไม้
2. เพื่อทราบผลกระทบ ประโยชน์ ในการอนุรักษ์ทรัพยากรธรรมชาติป่าไม้
3. เพื่อทราบถึงการมีส่วนร่วมของผู้นำชุมชน เยาวชน ประชาชนในพื้นที่ร่วมกันดูแลป่าไม้
4. เพื่อทราบปัญหา อุปสรรค การดำเนินงานขององค์การบริหารส่วนจังหวัดขอนแก่น
5. เพื่อเป็นข้อมูลสารสนเทศขององค์การบริหารส่วนจังหวัดขอนแก่นในการดำเนินการครั้งต่อไป

1.3 ขอบเขตการติดตามและประเมินผล

- 1) ประชากร คือ ผู้นำชุมชน/ผู้นำท้องถิ่น ประชาชนบุคคลทั่วไป และผู้ที่เกี่ยวข้องในเขตพื้นที่ดำเนินโครงการ
- 2) ขอบเขตพื้นที่ คือ พื้นที่สวนป่าในเขตพื้นที่ อำเภอ น้ำพอง, อำเภอภูผาม่าน, อำเภอกระนวน, อำเภอเวียงเก่า, อำเภอมัญจาคีรี และอำเภอแวงใหญ่
- 3) ในเชิงระยะเวลา คือ ทำการติดตามและประเมินผลโครงการรื้อถอนอาคารอสังหาริมทรัพย์ป่า(รสป.) ในพื้นที่จังหวัดขอนแก่น ระหว่างเดือน กุมภาพันธ์ - สิงหาคม 2563

1.4 ประโยชน์ที่คาดว่าจะได้รับ

- 1) ผู้นำชุมชน ประชาชนทั่วไปมีจิตสำนึกรักและหวงแหนป่าไม้
- 2) ทราบประโยชน์ ผลกระทบ ในการอนุรักษ์ทรัพยากรธรรมชาติป่าไม้
- 3) ทราบผลถึงการมีส่วนร่วมของผู้นำชุมชน เยาวชน ประชาชนทั่วไป ในการร่วมกันดูแลป่าไม้
- 4) ทราบปัญหา อุปสรรค ผลการดำเนินงานโครงการ ขององค์การบริหารส่วนจังหวัดขอนแก่น
- 5) ผลของการติดตามและประเมินผลโครงการ จะเป็นข้อมูลสารสนเทศเพื่อนำไปประยุกต์ใช้ในการบริหารงานองค์การบริหารส่วนจังหวัดขอนแก่นต่อไป

1.5 นิยามศัพท์

- 1) องค์กรปกครองส่วนท้องถิ่น หมายถึง องค์กรบริหารส่วนจังหวัด องค์กรบริหารส่วนตำบล เทศบาล กรุงเทพมหานครและการปกครองพิเศษเมืองพัทยา ในการศึกษาี้ หมายถึง องค์กรบริหารส่วนจังหวัดขอนแก่น
- 2) โครงการตามข้อบัญญัติ หมายถึง โครงการที่ผ่านคณะกรรมการขององค์การบริหารส่วนจังหวัดขอนแก่นพิจารณาและผ่านสภาท้องถิ่นและ ประกาศเป็นข้อบัญญัติประจำปีงบประมาณ 2562 นี้เท่านั้น
- 3) การมีส่วนร่วม หมายถึง กระบวนการที่ให้ประชาชนผู้มีส่วนได้ส่วนเสีย ได้ตระหนักรู้ รับรู้ มีโอกาสเข้ามาแสดงบทบาท ทักษะคิด และความคิดเห็นที่เกี่ยวข้องกับการดำเนินการพัฒนา ร่วมคิด ร่วมตัดสินใจในการแก้ปัญหาชุมชนของตนเอง
- 4) ประชากร หมายถึง ประชาชนที่อาศัยอยู่ในหมู่บ้านใกล้เคียงพื้นที่ป่าชุมชน ป่าสาธารณะ ประโยชน์ ในเขตอำเภอน้ำพอง อำเภอกระนวน อำเภอเวียงเก่า อำเภอมัญจาคีรี และอำเภอแวงใหญ่
- 5) กลุ่มเป้าหมาย หมายถึง ผู้นำชุมชน/ผู้นำท้องถิ่น ประชาชนบุคคลทั่วไป ที่อาศัยอยู่ในหมู่บ้านบริเวณใกล้เคียงพื้นที่ป่า
- 6) ความพึงพอใจ หมายถึง ความพึงพอใจ ตามทัศนคติ ความคิดเห็น ความรู้สึกนึกคิดของประชากรที่ได้จากการสัมภาษณ์ประชากรในพื้นที่
- 7) การประเมินโครงการ หมายถึง กระบวนการในการเก็บรวบรวมและวิเคราะห์ข้อมูลของการดำเนินโครงการ และพิจารณาบ่งชี้ให้ทราบถึงจุดเด่น หรือจุดด้อยของโครงการนั้นอย่างมีระบบแล้วตัดสินใจว่าจะปรับปรุงแก้ไขโครงการนั้นเพื่อการดำเนินงานต่อไปหรือจะยุติการดำเนินงานโครงการนั้น
- 8) ข้อคิดเห็นและข้อเสนอแนะอื่นๆ หมายถึง ข้อเสนอแนะที่ได้จากการเก็บรวบรวมจากแบบสอบถามโครงการนี้เท่านั้น

บทที่ 2

เอกสารที่เกี่ยวข้อง

การติดตามและประเมินผลโครงการรณรงค์การอาสาสมัครพิทักษ์ป่า(รสป.) ในพื้นที่จังหวัดขอนแก่น ขององค์การบริหารส่วนจังหวัดขอนแก่น ในครั้งนี้ เพื่อต้องการทราบการปลูกจิตสำนึกและหวงแหนป่า ประโยชน์ที่ได้รับในการอนุรักษ์ป่าไม้ และการมีส่วนร่วมของผู้นำชุมชน ประชาชนทั่วไป และทราบผลการดำเนินงานขององค์การบริหารส่วนจังหวัดขอนแก่น ได้ศึกษาแนวคิด ทฤษฎี และเอกสารงานที่เกี่ยวข้อง เพื่อนำมาเป็นแนวทางในการติดตามและประเมินผล ดังต่อไปนี้

1. แนวคิดเกี่ยวกับการมีส่วนร่วม
2. แนวคิดเกี่ยวกับการปกครองส่วนท้องถิ่น
3. แนวคิดเกี่ยวกับองค์การบริหารส่วนจังหวัด
4. แนวคิดเกี่ยวกับการประเมินโครงการ
5. แนวคิดเกี่ยวกับการอนุรักษ์ทรัพยากรธรรมชาติและสิ่งแวดล้อม
6. แนวคิดเกี่ยวกับการอนุรักษ์ทรัพยากรธรรมชาติป่าไม้

2.1 แนวคิดเกี่ยวกับการมีส่วนร่วม

(1) ความหมายของการมีส่วนร่วม

ทวิทอง หงษ์วิวัฒน์ (2527) ให้คำจำกัดความของการมีส่วนร่วมของประชาชนว่าหมายถึง การที่ประชาชนหรือชุมชนพัฒนาขีดความสามารถของตนเองในการจัดการและควบคุม การใช้และกระจายทรัพยากร และปัจจัยการผลิตที่มีอยู่ในสังคม เพื่อประโยชน์ต่อการดำรงชีพทางเศรษฐกิจและสังคมตามความจำเป็นอย่าง สมศักดิ์ศรีในฐานะสมาชิกสังคม

ไพรัตน์ เตชะรินทร์ (2527) กล่าวว่า การมีส่วนร่วมของประชาชน หมายถึง กระบวนการที่รัฐบาลทำการส่งเสริม ชักนำ สนับสนุน การสร้างโอกาสให้ประชาชนในชุมชนทั้งรูปแบบส่วนบุคคล กลุ่มชน สมาคม มูลนิธิ และองค์การอาสาสมัครรูปแบบต่างๆ ให้เข้ามามีส่วนร่วมในการดำเนินงานเรื่องใดเรื่องหนึ่งหรือหลายเรื่อง รวมกัน

ปรีชญา เวสารัชช์ (2528) ให้ความหมายของการมีส่วนร่วมของประชาชนว่าหมายถึง การที่ประชาชนเข้ามาเกี่ยวข้อง โดยการใช้ความพยายามหรือใช้ทรัพยากรบางอย่างส่วนตนในกิจกรรมซึ่งมุ่งสู่การพัฒนาของชุมชน

ดุขฎี อายวิวัฒน์ และคณะ (2535) กล่าวว่า การมีส่วนร่วมของประชาชนเป็นการให้โอกาส ประชาชนเข้าร่วมในการดำเนินงานตั้งแต่กระบวนการเบื้องต้นจนถึงกระบวนการสิ้นสุด โดยในการเข้าร่วมอาจจะ เข้าร่วมในขั้นตอนใดขั้นตอนหนึ่งหรือครบวงจรก็ได้ การเข้าร่วมมีทั้งกลุ่มหรือองค์กร

อภิชัย พันธเสน (2539) กล่าวว่า การมีส่วนร่วมอาจเริ่มต้นจากการพัฒนามาจากข้างล่างแทน วิธีการพัฒนามาจากนโยบายเบื้องบน จุดเริ่มต้นคือการกระจายอำนาจของการวางแผนจากส่วนกลางไปเป็นการวางแผนส่วนภูมิภาค

ดังนั้น จึงสรุปการมีส่วนร่วม หมายถึง การเปิดโอกาสให้ประชาชนได้มีส่วนร่วมในทุกขั้นตอนการพัฒนาทั้งในแก้ไขปัญหาและป้องกันปัญหาโดยเปิดโอกาสให้มีส่วนร่วมในการริเริ่ม ร่วมกำหนดนโยบาย ร่วมวางแผน ตัดสินใจและปฏิบัติตามแผน ร่วมตรวจสอบการใช้อำนาจของรัฐทุกระดับ ร่วมติดตามประเมินผลและรับผิดชอบ ในเรื่องต่าง ๆ อันมีผลกระทบต่อประชาชน ชุมชนและเครือข่ายทุกระดับในพื้นที่

(2) ขั้นตอนของการมีส่วนร่วมของประชาชน

ทัศนีย์ ไทยาภิรมย์ (2526) ได้แบ่งขั้นตอนการมีส่วนร่วมของประชาชนเป็น 4 ขั้นตอน ดังนี้

1. ร่วมคิด : สภาพปัญหาที่มีอยู่ และสาเหตุปัญหา
 2. ร่วมวางแผน : วิเคราะห์สาเหตุ จัดลำดับความสำคัญของปัญหาพิจารณาทางเลือก
 3. ร่วมดำเนินการ : ดำเนินงานตามโครงการและแผนกำหนดโครงการและแผนงาน
 4. ร่วมติดตามประเมินผล : ประเมินผลความสำเร็จหรือล้มเหลวเป็นระยะๆ และแก้ไข
- เจิมศักดิ์ ปิ่นทอง (2527) กล่าวถึงขั้นตอนการมีส่วนร่วมของประชาชนไว้ดังนี้

1. การมีส่วนร่วมในการค้นหาปัญหาและสาเหตุของปัญหา
2. การมีส่วนร่วมในการวางแผนดำเนินกิจกรรม
3. การมีส่วนร่วมในการลงทุนและปฏิบัติงาน
4. การมีส่วนร่วมในการติดตามและประเมินผลงาน

ไพรัตน์ เตชะรินทร์ (2527) กล่าวถึงขั้นตอนของการมีส่วนร่วมในการดำเนินงานเรื่องให้บรรลุมิติวัตถุประสงค์และนโยบายการพัฒนาที่กำหนดไว้ 8 ประการ คือ

1. ร่วมทำการศึกษาค้นคว้าปัญหาและสาเหตุของปัญหาที่เกิดขึ้นในองค์การ
2. ร่วมคิดหรือสร้างรูปแบบวิธีการพัฒนาเพื่อแก้ไขและลดปัญหาขององค์การ หรือเพื่อสร้างสรรค์สิ่งใหม่ที่เป็นประโยชน์ต่อองค์การ หรือสนองความต้องการขององค์การ
3. ร่วมวางแผนนโยบายหรือแผนงานหรือโครงการ หรือกิจกรรมเพื่อจัดหรือแก้ไขและสนองความต้องการขององค์การ
4. ร่วมตัดสินใจการใช้ทรัพยากรที่มีจำกัดให้เป็นประโยชน์ต่อส่วนรวม
5. ร่วมจัดหรือปรับปรุงระบบบริหารงานพัฒนาให้มีประสิทธิภาพและประสิทธิผล
6. ร่วมการลงทุนโครงการของชุมชน ตามขีดความสามารถของตนเองและของหน่วยงาน
7. ร่วมปฏิบัติตามนโยบาย แผนงาน โครงการและกิจกรรมให้บรรลุเป้าหมายที่วางไว้
8. ร่วมควบคุม ติดตามประเมินผล และร่วมบำรุงรักษาโครงการและกิจกรรมที่ทำไว้ทั้งภาครัฐและเอกชน ให้เกิดประโยชน์ได้ตลอดไป

อคิน ระพีพัฒน์ (2527) ได้แบ่งการมีส่วนร่วมของชุมชนออกเป็น 4 ขั้นตอน คือ

1. การค้นหาปัญหา สาเหตุของปัญหา ตลอดจนแนวทางแก้ไข
2. การตัดสินใจเลือกแนวทางและวางแผนพัฒนาแก้ไขปัญหา
3. การปฏิบัติงานในกิจกรรมการพัฒนา
4. การประเมินผลงานกิจกรรมการพัฒนา

สรุปขั้นตอนของการมีส่วนร่วม ก็คือ การที่เข้าไปมีส่วนร่วมในกิจกรรม ร่วมคิด ร่วมวางแผนร่วมจัดการ ร่วมดำเนินการ และร่วมตัดสินใจในกิจกรรมนั้นๆ ให้บรรลุเป้าหมายตลอดจนร่วมติดตามการประเมินผลงานด้วย

(3) แนวทางการจัดการการมีส่วนร่วมของประชาชน

สมลักษณ์ ไชยเสรี (2549) ได้แบ่งแนวทางการจัดการการมีส่วนร่วมของประชาชนเป็น 3 ด้านหลัก คือ ด้านประชาชน ด้านการมีส่วนร่วม และด้านภาครัฐ โดยการมีส่วนร่วม มีวัตถุประสงค์หลักเพื่อให้ประชาชนที่เป็นบุคคลหรือคณะบุคคลเข้ามามีส่วนร่วมในขั้นตอนต่างๆ ในการดำเนินการพัฒนาช่วยเหลือ สนับสนุนทำประโยชน์ในเรื่องต่างๆ หรือกิจกรรมต่างๆ ตั้งแต่ร่วมคิด ร่วมตัดสินใจ ร่วมดำเนินการร่วมรับผลประโยชน์ และร่วมประเมินผล เพื่อให้เกิดการยอมรับ และก่อให้เกิดผลประโยชน์สูงสุดกันทุกฝ่าย

(4) เงื่อนไขพื้นฐานของการมีส่วนร่วม มี 3 ประการ คือ

1. ต้องมีอิสรภาพ หมายถึง มีอิสรที่จะเข้าร่วมหรือไม่ก็ได้ การเข้าร่วมต้องเป็นไปด้วยความสมัครใจ การถูกบังคับให้เข้าร่วมไม่ว่าจะในรูปแบบใด ไม่ถือว่าเป็นการมีส่วนร่วม
2. ต้องมีความเสมอภาคบุคคลที่เข้าร่วมในกิจกรรมใดจะต้องมีสิทธิเท่าเทียมกับผู้เข้าร่วมคนอื่น
3. ต้องมีความสามารถ บุคคลหรือกลุ่มเป้าหมายจะต้องมีความสามารถที่จะเข้าร่วมในกิจกรรมนั้น ๆ หมายความว่า ในบางกิจกรรมแม้จะกำหนดว่าผู้เข้าร่วมมีเสรีภาพและเสมอภาค แต่กิจกรรมที่กำหนดไว้มีความซับซ้อนเกินความสามารถของกลุ่มเป้าหมาย การมีส่วนร่วมย่อมเกิดขึ้นไม่ได้ องค์ประกอบของการมีส่วนร่วม มี 3 ด้าน คือ

1. ต้องมีวัตถุประสงค์หรือจุดมุ่งหมายชัดเจน การให้บุคคลเข้าร่วมในกิจกรรมหนึ่ง ๆ จะต้องมีความชัดเจนและเป้าหมายที่ชัดเจนว่าเป็นไปเพื่ออะไร ผู้เข้าร่วมจะได้ตัดสินใจดีกว่าควรเข้าร่วมหรือไม่
2. ต้องมีกิจกรรมเป้าหมาย การให้บุคคลเข้ามีส่วนร่วมต้องระบุลักษณะของกิจกรรมว่ามีรูปแบบและลักษณะอย่างไร เพื่อที่บุคคลจะได้ตัดสินใจว่าควรเข้าร่วมหรือไม่
3. ต้องมีบุคคลหรือกลุ่มเป้าหมาย การให้บุคคลเข้ามีส่วนร่วมจะต้องระบุกลุ่มเป้าหมาย อย่่างไรก็ตาม โดยทั่วไปกลุ่มบุคคลเป้าหมายมักถูกจำกัดโดยกิจกรรมและวัตถุประสงค์ของการมีส่วนร่วมอยู่แล้วโดยพื้นฐาน โดยแท้จริงนั้น กระบวนการมีส่วนร่วมอาจจะไม่สามารถกระทำได้ในทุก ประเด็น ดังนั้น จึงมีแนวทางทั่ว ๆ ไปบางประการเกี่ยวกับประเด็นที่ควรใช้กระบวนการมีส่วนร่วม ได้แก่

1. การตัดสินใจและผลกระทบที่สำคัญ
2. การตัดสินใจจะมีผลกระทบต่อบางคนมากกว่าคนอื่น
3. การตัดสินใจจะมีผลกระทบต่อผลประโยชน์ของบางคนหรือกลุ่มคนที่มีอยู่เดิม
4. การตัดสินใจที่เกี่ยวข้องกับเรื่องที่มีความขัดแย้งอยู่ก่อนแล้ว
5. ความจำเป็นเพื่อให้มีการสนับสนุนต่อผลการตัดสินใจ

ดังนั้น การมีส่วนร่วมของบุคคลจึงมีอยู่ในเกือบทุกกิจกรรมของสังคม ขึ้นอยู่กับความสนใจและประเด็นในการพิจารณา แต่มีเงื่อนไขพื้นฐานในการมีส่วนร่วมว่าต้องมีอิสรภาพ ความเสมอภาค และความสามารถในการเข้าร่วมกิจกรรม นอกจากนี้ การมีส่วนร่วมต้องมีวัตถุประสงค์หรือจุดมุ่งหมาย ต้องมีกิจกรรมเป้าหมาย และต้องมีกลุ่มเป้าหมาย ทั้งนี้ เพื่อให้กระบวนการมีส่วนร่วมดำเนินไปได้อย่างมีประสิทธิภาพสูงสุดการมีส่วนร่วม เป็นการกระจายโอกาสให้บุคคลมีส่วนร่วม และการบริหารเกี่ยวกับการตัดสินใจในเรื่องต่าง ๆ รวมทั้งการจัดสรรทรัพยากร ซึ่งจะส่งผลกระทบต่อวิถีชีวิตและความเป็นอยู่ โดยการให้ข้อมูลแสดงความคิดเห็น ให้คำแนะนำปรึกษา ร่วมวางแผน ร่วมปฏิบัติ รวมตลอดจนการควบคุมโดยตรงจากบุคคล

2.2 แนวคิดเกี่ยวกับการปกครองท้องถิ่น**2.2.1 ความหมายของการปกครองท้องถิ่น**

จากการศึกษาแนวคิดเกี่ยวกับการปกครองท้องถิ่น ได้มีนักวิชาการหลายท่านได้ให้ความหมายไว้หลายความหมายซึ่งส่วนใหญ่จะมีหลักการสำคัญที่คล้ายกัน ดังนี้

อุทัย หิรัญโต (2523) ได้ให้ความหมายของการปกครองท้องถิ่นว่า การปกครองที่รัฐบาลมอบอำนาจให้ประชาชน ในท้องถิ่นใดท้องถิ่นหนึ่งจัดการปกครองและดำเนินการ บางอย่าง โดยดำเนินการกันเอง เพื่อบำบัดความต้องการของตน การบริหารงานของท้องถิ่นมีการจัดเป็นองค์การมีเจ้าหน้าที่ ซึ่งประชาชนเลือกตั้งขึ้นมาทั้งหมด หรือบางส่วน ทั้งนี้มีความเป็นอิสระในการบริหารงาน แต่รัฐบาลต้องควบคุมด้วยวิธีการต่าง ๆ ตามความเหมาะสม จะปราศจากการควบคุม ของรัฐหาได้ไม่เพราะการปกครองท้องถิ่นเป็นสิ่งที่รัฐทำให้เกิดขึ้น

ประหยัด หงษ์ทองคำ (ม.ป.ป.) ได้กล่าวว่า การปกครองส่วนท้องถิ่น(Local Government) เป็นรูปแบบการปกครองที่เกิดจากระบบการกระจายอำนาจปกครอง (Decentralization) จากส่วนกลางไปยังส่วนท้องถิ่น เพื่อวัตถุประสงค์ในอันที่จะให้ประชาชนในท้องถิ่นได้มีโอกาสเรียนรู้และดำเนินกิจกรรมต่าง ๆ ในการปกครองท้องถิ่นตนเอง เพื่อสนองความต้องการและแก้ไขปัญหาด้วยตัวเอง

ชูวงศ์ ฉายะบุตร (2539) อ้างอิงมาจาก Daniel Wit (1967) การปกครองท้องถิ่น หมายถึงการปกครองที่รัฐบาลกลาง ให้อำนาจ หรือกระจายอำนาจไปให้หน่วยการปกครองท้องถิ่น เปิดโอกาสให้ประชาชนในท้องถิ่นได้มีอำนาจในการปกครองร่วมกันทั้งหมด หรือเป็นบางส่วนในการบริหารท้องถิ่น ตามหลักการที่ว่า ถ้าอำนาจการปกครองมาจากประชาชนในท้องถิ่นแล้ว รัฐบาลของท้องถิ่น ก็ย่อมเป็นรัฐบาลของประชาชนโดยประชาชนและเพื่อประชาชน ดังนั้น การบริหารการปกครองท้องถิ่นจึงจำเป็นต้องมี องค์กรของตนเอง อันเกิดจากการกระจายอำนาจของรัฐบาลกลางโดยองค์กรนั้นมีได้เป็นส่วนหนึ่งของรัฐบาลกลาง แต่มีอำนาจในการตัดสินใจและบริหารงานภายในท้องถิ่นของตน

ประทาน คงฤทธิศึกษากร(2535) ได้ให้ความหมายว่า การปกครองท้องถิ่นเป็นระบบการปกครองที่เป็นผล สืบเนื่องมาจากการกระจายอำนาจทางการปกครอง ของรัฐและโดยนัยนี้จะต้องก่อการทำหน้าที่ปกครองท้องถิ่นโดยคนในท้องถิ่นนั้น ๆ องค์กรนี้จัดตั้งและถูกควบคุมโดยรัฐบาล แต่ก็มี อำนาจในการกำหนดนโยบายและควบคุมให้มีการปฏิบัติให้เป็นไปตามนโยบายของตนเอง

จากนิยามต่าง ๆ ข้างต้นสามารถสรุปหลักการปกครองท้องถิ่นได้ในสาระสำคัญดังนี้
(ชูวงศ์ ฉายะบุตร : 2539)

1. การปกครองของชุมชนหนึ่ง ซึ่งชุมชนเหล่านั้นอาจมีความแตกต่างกันในด้านความเจริญ จำนวนประชากร หรือขนาดของพื้นที่ เช่น หน่วยการปกครองส่วนท้องถิ่น ของไทยจัดเป็น องค์กรบริหารส่วนจังหวัด เทศบาล องค์กรบริหารส่วนตำบล กรุงเทพมหานคร และเมืองพัทยา ตามเหตุผลดังกล่าว

2. หน่วยการปกครองท้องถิ่น จะต้องมียุทธศาสตร์ (Autonomy) ในการปฏิบัติหน้าที่ตามความเหมาะสม กล่าวคือ อำนาจของหน่วยการปกครองท้องถิ่นจะต้องมีขอบเขตพอควร เพื่อให้เกิดประโยชน์ต่อการปฏิบัติหน้าที่ของหน่วยการปกครองท้องถิ่นอย่างแท้จริง หากมีอำนาจมากเกินไปไม่มีขอบเขต หน่วยการปกครองท้องถิ่นนั้น ก็จะกลายสภาพเป็น รัฐอธิปไตยเอง เป็นผลเสียต่อความมั่นคงของรัฐบาล อำนาจของท้องถิ่นนี้มีขอบเขต ที่แตกต่างกันออกไปตามลักษณะความเจริญและความสามารถของประชาชนในท้องถิ่นนั้น เป็นสำคัญรวมทั้งนโยบายของรัฐบาลในการพิจารณาการกระจายอำนาจให้หน่วยการปกครองท้องถิ่นระดับใดจึงจะเหมาะสม

3. หน่วยการปกครองท้องถิ่นจะต้องมีสิทธิตามกฎหมาย (Legal Rights) ที่จะดำเนินการปกครองตนเอง สิทธิตามกฎหมายแบ่งได้เป็น 2 ประเภท คือ

3.1 หน่วยงานการปกครองท้องถิ่นมีสิทธิที่จะตรากฎหมายหรือระเบียบข้อบังคับประชาชนในท้องถิ่นนั้น ๆ เช่น เทศบัญญัติ ข้อบังคับสุขาภิบาล เป็นต้น

3.2 สิทธิที่เป็นหลักในการดำเนินการบริหารท้องถิ่น คือ อำนาจในการกำหนดงบประมาณ เพื่อบริหารกิจการตามอำนาจหน้าที่ของหน่วยการปกครองท้องถิ่นนั้น ๆ

4. องค์กรที่จำเป็นในการบริหารและการปกครองตนเอง องค์กรที่จำเป็นของท้องถิ่นจัดแบ่งเป็นสองฝ่าย คือ องค์กรฝ่ายบริหารและองค์กรฝ่ายนิติบัญญัติ เช่น การปกครองท้องถิ่นแบบเทศบาลจะมีคณะเทศมนตรี เป็นฝ่ายบริหาร และสภาเทศบาลเป็นฝ่ายนิติบัญญัติ หรือ ในแบบกรุงเทพมหานคร จะมีผู้ว่าการกรุงเทพมหานคร เป็นฝ่ายบริหารสภากรุงเทพมหานคร จะเป็นฝ่ายนิติบัญญัติ เป็นต้น

2.2.2 วัตถุประสงค์ของการปกครองส่วนท้องถิ่น

ชูวงศ์ ฉายะบุตร (2539) ได้จำแนกวัตถุประสงค์ของการปกครองท้องถิ่น ไว้ดังนี้

1. เพื่อช่วยแบ่งเบาภาระของรัฐบาล เป็นสิ่งที่เห็นได้ชัดว่าในการบริหารประเทศจะต้องอาศัยเงินงบประมาณเป็นหลัก หากเงินงบประมาณจำกัด ภารกิจที่จะต้องบริการให้กับชุมชนต่าง ๆ อานไม่เพียงพอ ดังนั้น หากจัดให้มีการปกครองท้องถิ่น หน่วยงานปกครองท้องถิ่นนั้น ๆ ก็สามารถมีรายได้ มีเงินงบประมาณของตนเอง เพียงพอที่จะดำเนินการสร้างสรรค์ความเจริญให้กับท้องถิ่นได้ จึงเป็นการแบ่งเบาภาระของรัฐบาลได้เป็นอย่างมาก การแบ่งเบาเป็นการแบ่งเบาทั้งในด้านการเงิน ตัวบุคคล ตลอดจนเวลาที่ใช้ในการดำเนินการ

2. เพื่อสนองต่อความต้องการของประชาชนในท้องถิ่นอย่างแท้จริง เนื่องจากประเทศมีขนาดกว้างใหญ่ ความต้องการของประชาชนในแต่ละท้องถิ่นย่อมมีความแตกต่างกัน การรอรับการบริการจากรัฐบาลแต่อย่างเดียว อาจไม่ตรงตามความต้องการที่แท้จริงและล่าช้า หน่วยงานปกครองท้องถิ่น ที่มีประชาชนในท้องถิ่นเป็นผู้บริหารเท่านั้นจึงจะสามารถตอบสนองความต้องการนั้นได้

3. เพื่อความประหยัด โดยที่ท้องถิ่นแต่ละแห่งมีความแตกต่างกัน สภาพความเป็นอยู่ของประชาชนก็ต่างไปด้วย การจัดตั้งหน่วยปกครองท้องถิ่นขึ้นจึงมีความจำเป็น โดยให้อำนาจหน่วยงานปกครองท้องถิ่นจัดเก็บภาษีอากร ซึ่งเป็นวิธีการหารายได้ให้กับท้องถิ่นเพื่อนำไปใช้ในการบริหารกิจการของท้องถิ่นทำให้ประหยัดเงินงบประมาณของรัฐบาล ที่จะต้องจ่ายให้กับท้องถิ่นทั่วประเทศเป็นอันมาก และแม้จะมีการจัดสรรเงินงบประมาณจากรัฐบาลไปให้บ้างแต่ก็มีเงื่อนไขที่กำหนดไว้อย่างรอบคอบ

4. เพื่อให้หน่วยงานปกครองท้องถิ่นเป็นสถาบันที่ให้การปกครองตนเอง ไม่ว่าจะโดยการสมัครรับเลือกตั้งเพื่อให้ประชาชนในท้องถิ่นเลือกเข้าไปทำหน้าที่ฝ่ายบริหาร การศึกษาการปกครองระบอบประชาธิปไตยแก่ประชาชนจากการที่การปกครองท้องถิ่น เปิดโอกาสให้ประชาชนมีส่วนร่วมในหรือ ฝ่ายนิติบัญญัติของหน่วยงานปกครองท้องถิ่นก็ตาม การปฏิบัติหน้าที่ที่แตกต่างกันนี้มีส่วนในการส่งเสริม การเรียนรู้ถึงกระบวนการปกครองระบอบประชาธิปไตยในระดับชาติได้เป็นอย่างดี

2.2.3 ความสำคัญของการปกครองส่วนท้องถิ่น

จากแนวความคิดในการปกครองส่วนท้องถิ่นเพื่อสนับสนุนวิถีประสงค์ทางการปกครองของรัฐในอันที่จะรักษาความมั่นคงและความผาสุกของประชาชน โดยยึดหลักการกระจายอำนาจปกครอง และเพื่อให้สอดคล้องกับหลักการประชาธิปไตย โดยประชาชนมีส่วนร่วมในการปกครองตนเอง ความสำคัญของการปกครองท้องถิ่นจึงสามารถสรุปได้ดังนี้

1. การปกครองท้องถิ่น คือ รากฐานของการปกครองระบอบประชาธิปไตย (Basic Democracy) เพราะการปกครองท้องถิ่นจะเป็นสถาบันฝึกสอนการเมืองการปกครองให้แก่ประชาชน ให้ประชาชนรู้สึกว่าคุณมีความเกี่ยวข้องกับส่วนได้ส่วนเสียในการปกครอง การบริหารท้องถิ่นเกิดความรับผิดชอบ และวางแผนต่อประโยชน์อันพึงมีต่อท้องถิ่นที่ตนอยู่อาศัย อันจะนำมา ซึ่งความศรัทธาเลื่อมใสในระบอบการปกครองประชาธิปไตยในที่สุด (ชูศักดิ์ เทียงตรง, 2518) โดยประชาชนจะมีโอกาสเลือกตั้งฝ่ายนิติบัญญัติ ฝ่ายบริหาร การเลือกตั้งจะเป็นการฝึกฝนให้ประชาชนใช้ดุลพินิจเลือกผู้แทนที่เหมาะสม สำหรับผู้ที่ได้รับเลือกตั้งเข้าไปบริหารกิจการของท้องถิ่นนับได้ว่าเป็นผู้นำในท้องถิ่นจะได้ใช้ความรู้ความสามารถบริหารงานท้องถิ่น เกิดความคุ้นเคยมีความชำนาญในการใช้สิทธิและหน้าที่ของพลเมือง ซึ่งจะนำไปสู่การมีส่วนร่วมทางการเมืองในระดับชาติต่อไป

2. การปกครองท้องถิ่นทำให้ประชาชนในท้องถิ่นรู้จักการปกครองตนเอง (Self Government) หัวใจของการปกครองระบอบประชาธิปไตย ประการหนึ่งก็คือ การปกครองตนเองมิใช่ เป็นการปกครองอันเกิดจากคำสั่งเบื้องบน การปกครองตนเอง คือ การที่ประชาชนมีส่วนร่วมในการปกครอง ซึ่งผู้บริหารท้องถิ่นนอกจากจะได้รับเลือกตั้งมาเพื่อรับผิดชอบบริหารท้องถิ่น โดยอาศัยความร่วมมือ ร่วมใจจากประชาชนแล้ว ผู้บริหารท้องถิ่นจะต้องฟังเสียง ประชาชนด้วยวิถีทางประชาธิปไตยต่าง ๆ เช่น เปิดโอกาสให้ประชาชนออกเสียงประชามติ

(Referendum) ให้ประชาชนมีอำนาจถอดถอน (Recall) ซึ่งจะทำให้ประชาชนเกิดความสำนึกในความสำคัญของตนเองต่อท้องถิ่น ประชาชนจะมีส่วนร่วมรับรู้ถึงอุปสรรคปัญหาและช่วยกันแก้ไขปัญหาของท้องถิ่นของตน (อนันต์ อนันตกุล, 2521)

นอกจากนี้ การปกครองตนเองในรูปของการปกครองท้องถิ่นอย่างแท้จริงหรือการกระจายอำนาจไปในระดับต่ำสุด คือ รากหญ้า (Grass roots) ซึ่งเป็นฐานเสริมสำคัญยิ่งของการพัฒนาระบบการเมืองการปกครองในระบอบประชาธิปไตย ความล้มเหลวของระบอบประชาธิปไตยมีหลายองค์ประกอบ แต่องค์ประกอบสำคัญยิ่งยวดอันหนึ่ง ก็คือการขาดรากฐานในท้องถิ่น(ลิขิต ธีรเวคิน, 2525)

3. การปกครองท้องถิ่น เป็นการแบ่งเบาระยะของรัฐบาล ซึ่งเป็นหลักการสำคัญของการกระจายอำนาจการปกครองท้องถิ่นมีขึ้นเพื่อวัตถุประสงค์ในการแบ่งเบาระยะของรัฐบาลเนื่องจากความจำเป็นบางประการ ดังนี้ (ชวงส์ ฉายะบุตร, 2539)

3.1 ภารกิจของรัฐบาลมีอยู่อย่างกว้างขวาง นับวันจะขยายเพิ่มขึ้น ซึ่งจะเห็นได้จากงบประมาณที่เพิ่มขึ้นในแต่ละปีตามความเจริญเติบโตของบ้านเมือง

3.2 รัฐบาลมีอาจจะดำเนินการในการสนองความต้องการของประชาชนในท้องถิ่นได้อย่างทั่วถึง เพราะแต่ละท้องถิ่นย่อมมีปัญหาและความต้องการที่แตกต่างกัน การแก้ปัญหาหรือจัดบริการโครงการในท้องถิ่นโดยรูปแบบที่เหมือนกัน ย่อมไม่บังเกิดผลสูงสุด ท้องถิ่นย่อมรู้ปัญหาและเข้าใจปัญหาได้ดีกว่าผู้ซึ่งไม่อยู่ในท้องถิ่นนั้น ประชาชนในท้องถิ่นจึงเป็นผู้ที่เหมาะสมที่จะแก้ไขปัญหา ที่เกิดขึ้นในท้องถิ่นนั้นมากที่สุด

3.3 กิจการบางอย่างเป็นเรื่องเฉพาะท้องถิ่นนั้น ไม่เกี่ยวข้องกับท้องถิ่นอื่น และไม่มีส่วนได้ส่วนเสียต่อประเทศโดยรวม จึงเป็นการสมควรที่จะให้ประชาชนในท้องถิ่นดำเนินการเอง

ดังนั้น หากไม่มีหน่วยการปกครองท้องถิ่นแล้ว รัฐบาลจะต้องรับภาระดำเนินการทุกอย่าง และไม่แน่ว่าจะสนองความต้องการของท้องถิ่นทุกจุดหรือไม่ รวมทั้งจะต้องดำเนินการเฉพาะท้องถิ่นนั้น ไม่เกี่ยวข้องกับท้องถิ่นอื่น หากได้จัดให้มีการปกครองท้องถิ่นเพื่อดำเนินการเองแล้ว ภาระของรัฐบาลก็จะ ผ่อนคลายไป รัฐบาลจะมีหน้าที่เพียงแต่ควบคุม ดูแลเท่าที่จำเป็นเท่านั้น เพื่อให้ท้องถิ่นมีมาตรฐานในการดำเนินงานยิ่งขึ้น

การแบ่งเบาระยะทำให้รัฐบาลมีเวลาที่จะดำเนินการในเรื่องที่สำคัญ หรือกิจการใหญ่ระดับชาติ อันเป็นประโยชน์ต่อประเทศชาติโดยรวม ความคับคั่งของภาระหน้าที่ต่าง ๆ ที่รวมอยู่ส่วนกลาง จะลดน้อยลง ความคล่องตัวในการดำเนินงานของส่วนกลางจะมีมากขึ้น

4. การปกครองท้องถิ่นสามารถสนองความต้องการของท้องถิ่นตรงเป้าหมาย และมีประสิทธิภาพ เนื่องจากท้องถิ่นมีความแตกต่างกันไม่ว่าทางสภาพภูมิศาสตร์ ทรัพยากร ประชาชนความต้องการ และปัญหาอย่างต่างกันออกไป ผู้ที่ให้บริการหรือแก้ไขปัญหาให้ถูกต้อง และสอดคล้องกับความต้องการของประชาชนก็ต้องเป็นผู้รู้ถึงปัญหาและความต้องการของประชาชนเป็นอย่างดี การบริหารงานจึงจะเป็น ไปอย่างรวดเร็วและมีประสิทธิภาพ ไม่ต้องเสียเวลาเสนอเรื่องขออนุมัติ ไปยังส่วนเหนือขึ้นไป ท้องถิ่น จะบริหารงานให้เสร็จสิ้นลงภายในท้องถิ่นนั่นเอง ไม่ต้องสิ้นเปลืองเวลาและค่าใช้จ่ายโดยไม่จำเป็น

5. การปกครองท้องถิ่นจะเป็นแหล่งสร้างผู้นำทางการเมือง การบริหารของประเทศในอนาคต ผู้นำหน่วยการปกครองท้องถิ่นย่อมเรียนรู้ประสบการณ์ทางการเมือง การได้รับเลือกตั้ง การสนับสนุนจากประชาชนในท้องถิ่นย่อมเป็นพื้นฐานที่ดีต่ออนาคตทางการเมืองของตน และยังฝึกฝนทักษะทางการบริหารงานในท้องถิ่นอีกด้วย ในประเทศไทย ผู้นำทางการเมืองที่มีชื่อเสียง ล้วนแต่มีผลงานจากการเป็นนายกเทศมนตรี หรือผู้บริหารท้องถิ่นมาก่อน จนสามารถประสบความสำเร็จเป็นนักการเมืองที่มีชื่อเสียงในระดับชาติ

6. การปกครองท้องถิ่นสอดคล้องกับแนวความคิดในการพัฒนาชนบทแบบพึ่งพาตนเอง การปกครองท้องถิ่น โดยยึดหลักการกระจายอำนาจ ทำให้เกิดการพัฒนาชนบท แบบพึ่งตนเอง ทั้งทางการเมือง เศรษฐกิจ และสังคม การดำเนินงานพัฒนาชนบท ที่ผ่านมายังมีอุปสรรคสำคัญประการหนึ่ง คือ การมีส่วนร่วมจากประชาชนในท้องถิ่นอย่างเต็มที่ ซึ่งการพัฒนาชนบทที่สัมฤทธิ์ผลนั้น จะต้องมาจากการริเริ่มช่วยเหลือตนเองของท้องถิ่น ทำให้เกิดความร่วมมือร่วมแรงกัน โดยอาศัยโครงสร้างความเป็นอิสระ ในการปกครองตนเอง ซึ่งต้องมาจากการกระจายอำนาจอย่างแท้จริง

2.3 แนวคิดเกี่ยวกับองค์การบริหารส่วนจังหวัด

2.3.1 ประวัติและความเป็นมาขององค์การบริหารส่วนจังหวัด

องค์การบริหารส่วนจังหวัดตั้งขึ้นเป็นครั้งแรกตามพระราชบัญญัติจัดระเบียบเทศบาลพุทธศักราช 2476 พระราชบัญญัตินี้มี 2 ส่วน คือ ส่วนที่ 1 ว่าด้วยเรื่องเทศบาล และส่วนที่ 2 ว่าด้วยเรื่องสภาจังหวัด การจัดตั้งสภาจังหวัดในครั้งนี้ได้กำหนดให้ประชาชนเลือกตั้งผู้แทนของตนเข้ามาเป็นสมาชิกโดยให้สมาชิกสภาจังหวัดมีหน้าที่เป็นที่ปรึกษาผู้ว่าราชการจังหวัดต่อมาปี พ.ศ. 2481 รัฐบาลได้ตราพระราชบัญญัติสภาจังหวัด พ.ศ. 2481 เพื่อแยกกฎหมายที่เกี่ยวกับสภาจังหวัดโดยเฉพาะ โดยแยกออกมาต่างหาก จากพระราชบัญญัติเทศบาล พ.ศ. 2476 ต่อมาในปี พ.ศ. 2498 จึงได้มีการแก้ไขปรับปรุงกฎหมายขึ้นมาใหม่ คือ พระราชบัญญัติระเบียบบริหารราชการส่วนจังหวัด พ.ศ. 2498 มีฐานะเป็นนิติบุคคล มีผู้ว่าราชการจังหวัด ปลัดจังหวัด ทำหน้าที่เป็นฝ่ายบริหาร และกำหนดให้สภาจังหวัดซึ่งประชาชนเลือกตั้งสมาชิกสภาจังหวัดเข้ามาปฏิบัติหน้าที่ในสภาจังหวัดเป็นสภานิติบัญญัติ มีหน้าที่ควบคุม ดูแลการปฏิบัติงานของฝ่ายบริหาร และนอกจากนั้นยังมีอำนาจหน้าที่สอบถามการปฏิบัติงานของข้าราชการส่วนภูมิภาคในจังหวัดด้วย บทบาทหน้าที่ที่สำคัญขององค์การบริหารส่วนจังหวัดคือการพัฒนาท้องถิ่นต่อมา พ.ร.บ.องค์การบริหารส่วนจังหวัดได้รับการแก้ไขปรับปรุงบทบาทอำนาจหน้าที่และโครงสร้างการบริหารงานใหม่จึงได้มีการตราพระราชบัญญัติขึ้นใหม่คือพระราชบัญญัติองค์การบริหารส่วนจังหวัด พ.ศ. 2540 และในปี พ.ศ. 2542 ก็มีการแก้ไขเพิ่มเติมพระราชบัญญัติองค์การบริหารส่วนจังหวัดอีกครั้งจนถึงปัจจุบัน

2.3.2 โครงสร้างการบริหารองค์การบริหารส่วนจังหวัด พ.ศ. 2540 แบ่งออกเป็น 2 ฝ่าย ดังนี้

1. ฝ่ายนิติบัญญัติ มาจากการเลือกตั้งในท้องถิ่น เรียกว่า “สมาชิกสภาองค์การบริหารส่วนจังหวัด” จากทุกอำเภอและกิ่งอำเภอรวมกัน ทำหน้าที่ในสภาองค์การบริหารส่วนจังหวัดเพื่อการออกข้อบัญญัติงบประมาณ การกำหนดนโยบาย การอนุมัติจัดทำแผนพัฒนาการกำกับดูแลการปฏิบัติงานของฝ่ายบริหาร ให้เป็นไปตามมติของสภา สำหรับจำนวนสมาชิกสภาองค์การบริหารส่วนจังหวัด จะมีได้มากน้อยเพียงใดขึ้นอยู่กับจำนวนประชากร ตามทะเบียนราษฎรปีสุดท้ายที่มีการเลือกตั้ง คือ ในจังหวัดที่มีราษฎรไม่เกิน ห้าแสนคน มีได้ 24 คน มีราษฎรตั้งแต่ห้าแสนคนไม่เกินหนึ่งล้านคน มีได้ 30 คน มีราษฎรตั้งแต่หนึ่งล้านคนไม่เกินหนึ่งล้านห้าแสนคน มีได้ 36 คน มีราษฎรตั้งแต่หนึ่งล้านห้าแสนคนไม่เกินสองล้านคน มีได้ 42 คน และมีราษฎรตั้งแต่สองล้านคนขึ้นไป มีได้ 48 คน ซึ่งกำหนดไว้ในพระราชบัญญัติองค์การบริหารส่วนจังหวัด พ.ศ. 2540 มาตรา 9 โดยจะอยู่ในวาระคราวละ 4 ปี

2. ฝ่ายบริหาร นายองค์การบริหารส่วนจังหวัด ปัจจุบันมาจากการเลือกตั้งโดยตรงของ ประชาชนตาม พ.ร.บ. ว่าด้วยองค์การบริหารส่วนจังหวัด พ.ศ. 2546 (เดิมมาจากการเลือกตั้งสมาชิกสภาองค์การบริหารส่วนจังหวัดด้วยกัน) และให้นายองค์การบริหารส่วนจังหวัดแต่งตั้ง รองนายองค์การบริหารส่วนจังหวัด ขึ้นเป็นคณะผู้บริหารสำหรับจำนวนที่จะแต่งตั้งได้นั้นให้ถือจำนวนสมาชิกสภาองค์การบริหารส่วนจังหวัดเป็นเกณฑ์ คือ จังหวัดใดที่มีสมาชิกสี่สิบสี่คนหรือ สามสิบคน แต่งตั้งได้ 2 คนจังหวัดใด ที่มีสมาชิกสามสิบหกคนหรือสี่สิบสองคน แต่งตั้งได้ 3 คน และจังหวัดใดที่มีสมาชิกสี่สิบแปดคน แต่งตั้งได้ 4 คนตามลำดับ ซึ่งได้กำหนดไว้

- 9) การส่งเสริมการพัฒนาเทคโนโลยีที่เหมาะสม
- 10) การจัดตั้งและดูแลระบบบำบัดน้ำเสียรวม
- 11) การกำจัดขยะมูลฝอย และสิ่งปฏิกูลรวม
- 12) การจัดการสิ่งแวดล้อมและมลพิษต่าง ๆ
- 13) การจัดการและดูแลสถานีขนส่งทั้งทางบกและทางน้ำ
- 14) การส่งเสริมการท่องเที่ยว
- 15) การพาณิชย์ การส่งเสริมการลงทุน และการทำกิจการไม่ว่าจะดำเนินการเองหรือร่วมกับบุคคลอื่นหรือจากสหการ
- 16) การสร้างและบำรุงรักษาทางบกและทางน้ำที่เชื่อมต่อระหว่างองค์กรปกครองส่วนท้องถิ่นอื่น
- 17) การจัดตั้งและดูแลตลาดกลาง
- 18) การส่งเสริมการกีฬา จารีตประเพณี และวัฒนธรรมอันดีงามของท้องถิ่น
- 19) การจัดให้มีโรงพยาบาลจังหวัด การรักษาพยาบาล การป้องกันและควบคุมโรคติดต่อ
- 20) การจัดให้มีพิพิธภัณฑ์ และหอจดหมายเหตุ
- 21) การขนส่งมวลชน และการวิศวกรรมจราจร
- 22) การป้องกันและบรรเทาสาธารณภัย
- 23) จัดให้มีระบบรักษาความสงบเรียบร้อยในจังหวัด
- 24) จัดทำกิจกรรมไดอันเป็นอำนาจและหน้าที่ขององค์การบริหารส่วนท้องถิ่นที่อยู่ในเขต และกิจการนั้นเป็นการสมควรให้องค์กรปกครองส่วนท้องถิ่นอื่นร่วมกันดำเนินการหรือให้องค์การบริหารส่วนจังหวัดจัดทำ ทั้งนี้ตามที่คณะกรรมการประกาศกำหนด
- 25) สนับสนุนหรือช่วยเหลือส่วนราชการหรือองค์กรปกครองส่วนท้องถิ่นอื่นในการพัฒนาท้องถิ่น
- 26) การให้บริการแก่เอกชน ส่วนราชการ หน่วยงานของรัฐ รัฐวิสาหกิจ หรือ องค์กรปกครองส่วนท้องถิ่นอื่น
- 27) การสังคมสงเคราะห์ และการพัฒนาคุณภาพชีวิตเด็ก สตรี คนชรา และผู้ด้อยโอกาส
- 28) จัดทำกิจการอื่นใดตามที่กำหนดไว้ในพระราชบัญญัตินี้ หรือกฎหมายอื่นกำหนดให้เป็นอำนาจและหน้าที่ขององค์การบริหารส่วนจังหวัด
- 29) กิจการอื่นใดที่เป็นผลประโยชน์ประชาชนในท้องถิ่นตามที่คณะกรรมการประกาศกำหนด

2.3.4 อำนาจหน้าที่ขององค์การบริหารส่วนจังหวัดตามการถ่ายโอนภารกิจให้แก่องค์กรปกครองส่วนท้องถิ่น

รัฐธรรมนูญแห่งราชอาณาจักรไทยพุทธศักราช พ.ศ. 2550 หมวดที่ 14 มาตราที่ 281 - 290 การปกครองส่วนท้องถิ่น ซึ่งแสดงถึงเจตนารมณ์ที่ต้องการให้ท้องถิ่น มีอิสระในการปกครองตนเอง เพื่อการคุ้มครองประโยชน์ของประชาชนในท้องถิ่น ไม่ว่าจะเป็นการกำหนดนโยบาย การปกครองการบริหาร การบริหารบุคคล การเงินและการคลัง และการมีอำนาจหน้าที่ขององค์กรปกครองส่วนท้องถิ่นโดยเฉพาะ ดังนั้น การที่จะให้เจตนารมณ์ของการปกครองส่วนท้องถิ่นมีผลในทางปฏิบัติและเกิดการพัฒนาระยะกระจายอำนาจเพิ่มขึ้นในท้องถิ่นอย่างต่อเนื่องรัฐธรรมนูญกำหนดให้มีกฎหมายกำหนดให้องค์กรปกครองส่วนท้องถิ่น มีหน้าที่บำรุงรักษาศิลปจารีตประเพณี ภูมิปัญญาท้องถิ่นหรือวัฒนธรรมอันดีของท้องถิ่น จัดการศึกษาอบรม และการฝึกอาชีพ ส่งเสริมและรักษาคุณภาพสิ่งแวดล้อมการจัดการบริการสาธารณะเพื่อไม่ให้องค์กรปกครองส่วนท้องถิ่นละเลยหรือเพิกเฉยต่องานด้านสังคม และคุณภาพชีวิตของประชาชน รัฐธรรมนูญ หมวดที่ 14 ที่ว่าด้วย การปกครองส่วนท้องถิ่น จึงเป็นพันธะสัญญาที่มอบให้แก่ประชาชน โดยผ่านองค์กรปกครองส่วนท้องถิ่น พระราชบัญญัติกำหนดแผนและขั้นตอน

การกระจายอำนาจให้แก่องค์กรปกครองส่วนท้องถิ่น พ.ศ. 2542 จึงเป็นกลไกทางกฎหมายที่เกิดขึ้นเพื่อการกระจายอำนาจให้แก่องค์กรปกครองส่วนท้องถิ่น ตามรัฐธรรมนูญ กฎหมายฉบับนี้จึงมีความสำคัญ และมีผลต่อการเปลี่ยนแปลงการปฏิบัติงานของส่วนราชการต่างๆ พระราชบัญญัติกำหนดแผนฯ มีผลบังคับใช้ตั้งแต่วันที่ 18 พฤศจิกายน 2542 โดยประกาศในราชกิจจานุเบกษา ฉบับพิเศษ เล่มที่ 116 ตอนที่ 114 ก วันที่ 17 พฤศจิกายน 2542 โดยมีคณะกรรมการการกระจายอำนาจให้แก่องค์กรปกครองส่วนท้องถิ่นเป็นองค์กรรับผิดชอบการดำเนินการให้เป็นไปตามพระราชบัญญัติกำหนดแผนฯ

2.3.5 โครงสร้างและอัตรากำลังขององค์การบริหารส่วนจังหวัดขอนแก่น

โครงสร้างการบริหารองค์การบริหารส่วนจังหวัดขอนแก่น พ.ศ. 2540 แบ่งออกเป็น 2 ฝ่าย คือ

1. ฝ่ายนิติบัญญัติ ประกอบด้วยสมาชิกสภาองค์การบริหารส่วนจังหวัด จากทุกอำเภอรวมกันจำนวน 42 คน ทำหน้าที่ในสภาองค์การบริหารส่วนจังหวัด เพื่อทำการออกข้อบัญญัติงบประมาณ การกำหนดนโยบายการอนุมัติ การจัดทำแผนพัฒนา การกำกับดูแล การปฏิบัติงานของฝ่ายบริหารให้เป็นไปตามมติของสภานโยบายการอนุมัติ การจัดทำแผนพัฒนา การกำกับดูแล การปฏิบัติงานของฝ่ายบริหารให้เป็นไปตามมติของสภา
2. ฝ่ายบริหาร มาจากการเลือกตั้งโดยตรงของประชาชนในเขตองค์การบริหารส่วนจังหวัดขอนแก่น ผู้ที่ได้รับการเลือกตั้งเมื่อวันที่ 8 มกราคม 2555 คือ นายพงษ์ศักดิ์ ตั้งวานิชกพงษ์ เป็นนายกองค์การบริหารส่วนจังหวัดขอนแก่น ได้รับการเลือกตั้งจากประชาชนโดยตรงตามพระราชบัญญัติการเลือกตั้งสมาชิกสภาท้องถิ่นหรือผู้บริหารท้องถิ่น

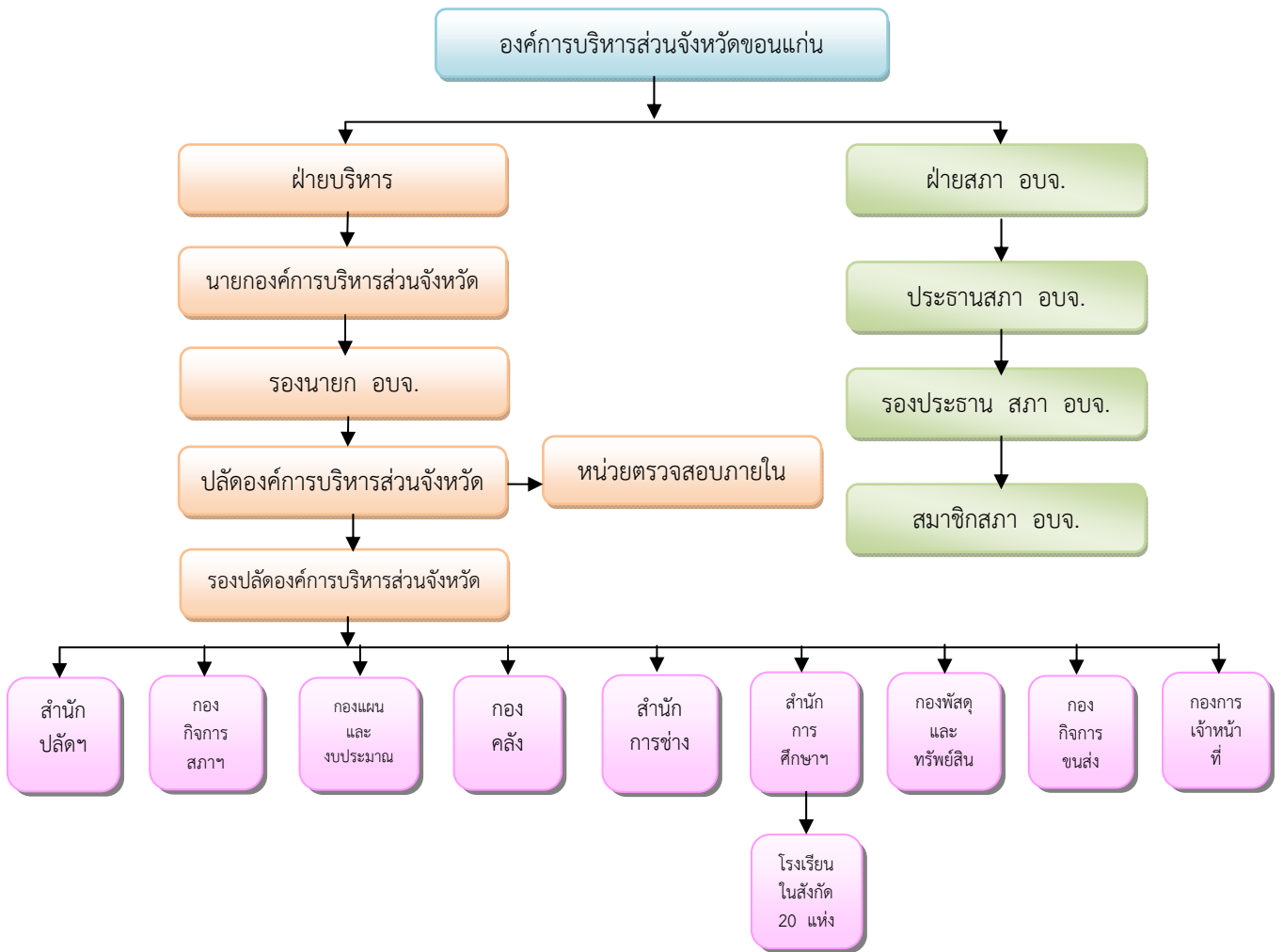
องค์การบริหารส่วนจังหวัดขอนแก่น ประกอบด้วย สภาองค์การบริหารส่วนจังหวัดขอนแก่น และฝ่ายบริหาร

ฝ่ายบริหาร ประกอบด้วย นายกองค์การบริหารส่วนจังหวัด 1 คน เป็นการเลือกตั้งโดยตรงโดยใช้เขตจังหวัดเป็นเขตเลือกตั้ง และมีรองนายกองค์การบริหารส่วนจังหวัดแต่งตั้งโดยนายกองค์การบริหารส่วนจังหวัด จำนวน 3 คน

สภาองค์การบริหารส่วนจังหวัดขอนแก่น มีสมาชิกสภาองค์การบริหารส่วนจังหวัด จำนวน 42 คน ประกอบด้วย ประธานสภาองค์การบริหารส่วนจังหวัด 1 คน รองประธานสภาองค์การบริหารส่วนจังหวัด 2 คน และมีคณะกรรมการประจำสภาองค์การบริหารส่วนจังหวัด รวม 14 คณะได้แก่

1. คณะกรรมการสามัญประจำสภา
2. คณะกรรมการตรวจรายงานการประชุม
3. คณะกรรมการแปรญัตติร่างข้อบัญญัติ
4. คณะกรรมการสังคมสงเคราะห์และสวัสดิการประชาชน
5. คณะกรรมการส่งเสริมอาชีพ
6. คณะกรรมการติดตามและประเมินผลการปฏิบัติตามมติสภา อบจ.ขอนแก่น
7. คณะกรรมการสุขภาพอนามัยและสิ่งแวดล้อม
8. คณะกรรมการกีฬา - ท่องเที่ยว
9. คณะกรรมการประชาสัมพันธ์
10. คณะกรรมการส่งเสริมการมีส่วนร่วมของประชาชน
11. คณะกรรมการศึกษา - เทคโนโลยี
12. คณะกรรมการโยธา - คมนาคม
13. คณะกรรมการส่งเสริมศิลปะ วัฒนธรรม จารีต ประเพณีและภูมิปัญญา ท้องถิ่น
14. คณะกรรมการพัฒนารายได้ขององค์การบริหารส่วนจังหวัดขอนแก่น

โครงสร้างและอัตรากำลังขององค์การบริหารส่วนจังหวัดขอนแก่น



ภาพที่ 1 แสดงโครงสร้างองค์การบริหารส่วนจังหวัดขอนแก่น

ตารางแสดงอัตรากำลังขององค์การบริหารส่วนจังหวัดขอนแก่น
ข้อมูล ณ วันที่ 5 สิงหาคม 2563

ที่	ส่วนราชการ	จำนวนอัตรากำลัง					รวม ปฏิบัติงาน
		ข้าราชการ	ลูกจ้าง ประจำ	พนักงาน จ้างผู้ เชี่ยวชาญ	พนักงาน จ้างตาม ภารกิจ	พนักงาน จ้างทั่วไป	
1	ผู้บริหาร	2	-	-	-	-	2
2	สำนักปลัดองค์การบริหารส่วนจังหวัด ขอนแก่น	29	3	-	27	29	88
3	กองกิจการสภาองค์การบริหารส่วน จังหวัดขอนแก่น	11	1	-	6	-	18
4	กองแผนและงบประมาณ	22	-	-	8	-	30
5	กองคลัง	30	-	-	10	-	40
6	กองช่าง	71	6	-	44	-	121
7	กองการศึกษา ศาสนา และวัฒนธรรม	27	-	-	97	24	148
8	กองกิจการขนส่ง	15	-	-	32	15	62
9	กองพัสดุและทรัพย์สิน	21	-	-	8	-	29
10	หน่วยตรวจสอบภายใน	7	-	-	1	-	8
11	กองการเจ้าหน้าที่	20	-	-	6	-	26
	รวม	255	10		239	68	572
12	โรงเรียน 20 แห่ง	566	12	-	37	20	635
	รวม	821	22	-	276	88	1,207

ที่มา : กองการเจ้าหน้าที่ องค์การบริหารส่วนจังหวัดขอนแก่น ณ วันที่ 5 สิงหาคม 2563

ณ วันที่ 30 สิงหาคม 2563 องค์การบริหารส่วนจังหวัดขอนแก่น มีข้าราชการองค์การบริหารส่วนจังหวัดขอนแก่น และอัตรากำลังขององค์การบริหารส่วนจังหวัด จำนวน 1,207 คน แยกเป็นข้าราชการ 821 คน ลูกจ้างประจำ 22 คน และพนักงานจ้างตามภารกิจ 276 คน และพนักงานจ้างทั่วไป 88 คน

2.4 แนวคิดเกี่ยวกับการประเมินโครงการ

การประเมินโครงการ หมายถึง กระบวนการในการเก็บรวบรวมและวิเคราะห์ข้อมูลของการดำเนินโครงการ และพิจารณาปัจจัยให้ทราบถึงจุดเด่นหรือจุดด้อยของโครงการนั้นอย่างมีระบบแล้วตัดสินใจว่าจะปรับปรุงแก้ไขโครงการนั้นเพื่อการดำเนินงานต่อไปหรือจะยุติการดำเนินงานโครงการนั้นเสีย

นักวิชาการได้กล่าวถึงแนวคิดเกี่ยวกับการประเมินโครงการไว้หลายแนวคิด ดังนี้

สมหวัง พิธิยานุวัฒน์ (2544 : 117) กล่าวว่า การประเมินโครงการ หมายถึง กระบวนการที่ก่อให้เกิดสารสนเทศในการปรับปรุงโครงการและสารสนเทศในการตัดสินใจผลสัมฤทธิ์ของโครงการ ซึ่งเป็นขั้นตอนสำคัญของการบริหารงานเชิงระบบ จึงมีความจำเป็นอย่างยิ่งที่เมื่อดำเนินงานโครงการสิ้นสุดแล้วต้องมีการประเมินโครงการ

สมคิด พรหมจ้อย(2544 : 48) กล่าวว่า การประเมินโครงการ หมายถึง กระบวนการที่ทำให้เกิดสารสนเทศในการปรับปรุงโครงการ และสารสนเทศในการตัดสินใจสัมฤทธิ์ผลของโครงการ

เยาวดี วิบูลย์ศรี (2546 : 93) กล่าวว่า การประเมิน คือการหาแนวทางตัดสินใจการค้นหาลำดับที่โครงการได้ดำเนินการไปแล้ว สิ่งใดที่ควรดำเนินการต่อไปตามวัตถุประสงค์ของโครงการและศึกษาว่าระหว่างดำเนินการนั้นมีปัญหาใดบ้าง ที่ควรปรับปรุงเพื่อบรรลุเป้าหมายของโครงการ

พิสนุ พงศ์ศรี(2550 : 4) ได้ให้ความหมายของการประเมินไว้ว่า การประเมิน เป็นกระบวนการตัดสินใจของคุณค่าของสิ่งหนึ่งสิ่งใด โดยนำเอาสารสนเทศหรือผลจากการค้นคว้าเปรียบเทียบกับเกณฑ์ที่กำหนดไว้

จากความหมายของการประเมินโครงการดังกล่าวข้างต้น สรุปได้ว่า การประเมินโครงการเป็นผลจากการวัดผลที่เกิดขึ้นจากผลของการปฏิบัติงานจริง เพื่อเอาผลนั้นไปเปรียบเทียบกับวัตถุประสงค์และเป้าหมายที่กำหนดไว้ อันจะทำให้ทราบว่า การปฏิบัติงานตามแผน หรือโครงการ บรรลุวัตถุประสงค์ เป้าหมายมากน้อยเพียงใด

การบริหารโครงการ

การบริหารงานให้ประสบความสำเร็จจำเป็นต้องดำเนินการทั้ง 2 อย่าง คือ วางแผนที่ดี มีระบบ และดำเนินการบริหารโครงการให้บรรลุวัตถุประสงค์ที่กำหนดไว้ในโครงการ ผู้ประเมินจึงศึกษาค้นคว้าเอกสารเกี่ยวกับการบริหารโครงการ ดังนี้

สมคิด พรหมจ้อย (2550 : 32- 34) ได้กล่าวถึงการบริหารโครงการ หมายถึง กระบวนการดำเนินโครงการอย่างต่อเนื่องเป็นระบบ เพื่อให้บรรลุวัตถุประสงค์ของโครงการที่กำหนดไว้ ประกอบด้วยองค์ประกอบที่สำคัญ 3 ประการคือ การวางแผน(Planning) การปฏิบัติตามแผน (Implementation) การติดตามและการประเมินผล(Evaluation) ความสัมพันธ์ขององค์ประกอบการบริหารโครงการ ดังแสดงในภาพ

แผนภาพที่ 2 ภาพแสดงการบริหารโครงการ



2.5 แนวคิดเกี่ยวกับการอนุรักษ์ทรัพยากรธรรมชาติและสิ่งแวดล้อม

2.5.1 การอนุรักษ์ทรัพยากรธรรมชาติและสิ่งแวดล้อม

การอนุรักษ์ทรัพยากรธรรมชาติและสิ่งแวดล้อม หมายถึง การใช้ทรัพยากรธรรมชาติและสิ่งแวดล้อมอย่างฉลาด โดยใช้ให้น้อย เพื่อให้เกิดประโยชน์สูงสุด โดยคำนึงถึงระยะเวลาในการใช้ให้ยาวนาน และก่อให้เกิดผลเสียหายน้อยที่สุด รวมทั้งต้องมีการกระจายการใช้ทรัพยากรธรรมชาติอย่างทั่วถึงอย่างรักก็ตาม ในสภาพปัจจุบันทรัพยากรธรรมชาติและสิ่งแวดล้อมมีความเสื่อมโทรมมากขึ้น ดังนั้นการอนุรักษ์ทรัพยากรธรรมชาติและสิ่งแวดล้อมจึงมีความหมายรวมไปถึงการพัฒนาคุณภาพสิ่งแวดล้อมด้วย

การอนุรักษ์ทรัพยากรธรรมชาติและสิ่งแวดล้อมสามารถกระทำได้หลายวิธี ทั้งทางตรงและทางอ้อม ดังนี้

1. การอนุรักษ์ทรัพยากรธรรมชาติและสิ่งแวดล้อมโดยทางตรง ซึ่งปฏิบัติได้ในระดับบุคคลองค์กรและระดับประเทศ ที่สำคัญ คือ

1) การใช้อย่างประหยัด คือ การใช้เท่าที่มีความจำเป็น เพื่อให้มีทรัพยากรไว้ใช้ได้นานและเกิดประโยชน์อย่างคุ้มค่ามากที่สุด

2) การนำกลับมาใช้ซ้ำอีก สิ่งของบางอย่างเมื่อมีการใช้แล้วครั้งหนึ่งสามารถที่จะนำมาใช้ซ้ำได้อีก เช่น ถูพลาสติก กระดาษ เป็นต้น หรือสามารถที่จะนำมาใช้ใหม่โดยผ่านกระบวนการต่างๆ เช่น การนำกระดาษที่ใช้แล้วไปผ่านกระบวนการต่างๆ เพื่อทำเป็นกระดาษแข็ง เป็นต้น ซึ่งเป็นการลดปริมาณการใช้ทรัพยากรและการทำลายสิ่งแวดล้อมได้

3) การบูรณะซ่อมแซม สิ่งของบางอย่างเมื่อใช้เป็นเวลานานอาจเกิดการชำรุดได้ เพราะฉะนั้นถ้ามีการบูรณะซ่อมแซม ทำให้สามารถยืดอายุการใช้งานต่อไปได้อีก

4) การบำบัดและการฟื้นฟู เป็นวิธีการที่จะช่วยลดความเสื่อมโทรมของทรัพยากรด้วยการบำบัดก่อน เช่น การบำบัดน้ำเสียจากบ้านเรือนหรือโรงงานอุตสาหกรรม เป็นต้น ก่อนที่จะปล่อยลงสู่แหล่งน้ำสาธารณะ ส่วนการฟื้นฟูเป็นการรื้อฟื้นธรรมชาติให้กลับสู่สภาพเดิม เช่น การปลูกป่าชายเลน เพื่อฟื้นฟูความสมดุลของป่าชายเลนให้กลับมาอุดมสมบูรณ์ เป็นต้น

5) การใช้สิ่งอื่นทดแทน เป็นวิธีการที่จะช่วยให้มีการใช้ทรัพยากรธรรมชาติน้อยลงและไม่ทำลายสิ่งแวดล้อม เช่น การใช้ถุงผ้าแทนถุงพลาสติก การใช้ใบตองแทนโฟม การใช้พลังงานแสงแดดแทนแร่เชื้อเพลิง การใช้ปุ๋ยชีวภาพแทนปุ๋ยเคมี เป็นต้น

6) การเฝ้าระวังดูแลและป้องกัน เป็นวิธีการที่จะไม่ทำให้ทรัพยากรธรรมชาติและสิ่งแวดล้อมถูกทำลาย เช่น การเฝ้าระวังการทิ้งขยะ สิ่งปฏิกูลลงแม่น้ำ คูคลอง การจัดทำแนวป้องกันไฟฟ้า เป็นต้น

2. การอนุรักษ์ทรัพยากรธรรมชาติและสิ่งแวดล้อมโดยทางอ้อม สามารถทำได้หลายวิธี ดังนี้

1) การพัฒนาคุณภาพประชาชน โดมนสนับสนุนการศึกษาด้านการอนุรักษ์ทรัพยากรธรรมชาติและสิ่งแวดล้อมที่ถูกต้องตามหลักวิชา ซึ่งสามารถทำได้ทุกระดับอายุ ทั้งในระบบโรงเรียนและสถาบันการศึกษาต่างๆ และนอกระบบโรงเรียนผ่านสื่อสารมวลชนต่างๆ เพื่อให้ประชาชนเกิดความตระหนักถึงความสำคัญและความจำเป็นในการอนุรักษ์ เกิดความรักความหวงแหน และให้ความร่วมมืออย่างจริงจัง

2) การใช้มาตรการทางสังคมและกฎหมาย การจัดตั้งกลุ่ม ชุมชน ชมรม สมาคม เพื่อการอนุรักษ์ทรัพยากรธรรมชาติและสิ่งแวดล้อมต่างๆ ตลอดจนการให้ความร่วมมือทั้งทางด้านพลังกาย พลังใจ พลังความคิด ด้วยจิตสำนึกในความมีคุณค่าของสิ่งแวดล้อมและทรัพยากรที่มีต่อตัวเรา เช่น กลุ่มชมรมอนุรักษ์ทรัพยากรธรรมชาติและสิ่งแวดล้อมของนักเรียน นักศึกษา ในโรงเรียนและสถาบันการศึกษาต่างๆ มูลนิธิคุ้มครองสัตว์ป่าและพรรณพืชแห่งประเทศไทย มูลนิธิสืบ นาคะเสถียร มูลนิธิโลกสีเขียว เป็นต้น

3) ส่งเสริมให้ประชาชนในท้องถิ่นได้มีส่วนร่วมในการอนุรักษ์ ช่วยกันดูแลรักษาให้คงสภาพเดิม ไม่ให้เกิดความเสื่อมโทรม เพื่อประโยชน์ในการดำรงชีวิตในท้องถิ่นของตน การประสานงานเพื่อสร้างความรู้ความเข้าใจ และความตระหนักรู้ระหว่างหน่วยงานของรัฐ องค์กรปกครองส่วนท้องถิ่นกับประชาชน ให้มีบทบาทหน้าที่ในการปกป้อง ค้ำครอง พื้นฟูการใช้ทรัพยากรอย่างคุ้มค่าและเกิดประโยชน์สูงสุด

4) ส่งเสริมการศึกษาวิจัย ค้นหาวิธีการและพัฒนาเทคโนโลยี มาใช้ในการจัดการกับทรัพยากรธรรมชาติและสิ่งแวดล้อมให้เกิดประโยชน์สูงสุด เช่น การใช้ความรู้ทางเทคโนโลยีสารสนเทศมาจัดการวางแผนพัฒนา การพัฒนาอุปกรณ์เครื่องมือเครื่องใช้ให้มีการประหยัดพลังงานมากขึ้น การค้นคว้าวิจัยวิธีการจัดการการปรับปรุง พัฒนาสิ่งแวดล้อมให้มีประสิทธิภาพและยั่งยืน เป็นต้น

5) การกำหนดนโยบายและวางแผนของรัฐบาล ในการอนุรักษ์และพัฒนาสิ่งแวดล้อมทั้งในระยะสั้นและระยะยาว เพื่อเป็นหลักการให้หน่วยงานและเจ้าหน้าที่ของรัฐที่เกี่ยวข้องยึดถือและนำไปปฏิบัติ รวมทั้งการเผยแพร่ข่าวสารด้านการอนุรักษ์ทรัพยากรธรรมชาติและสิ่งแวดล้อม ทั้งทางตรงและทางอ้อม

2.5.2 หลักการอนุรักษ์ทรัพยากรธรรมชาติ

การอนุรักษ์และจัดการทรัพยากรธรรมชาติให้เหมาะสมและได้รับประโยชน์สูงสุด ควรคำนึงถึงหลักต่อไปนี้

1. การอนุรักษ์และการจัดการทรัพยากรธรรมชาติ ต้องคำนึงถึงทรัพยากรธรรมชาติอื่นควบคู่กันไป เพราะทรัพยากรธรรมชาติต่างก็มีความเกี่ยวข้องสัมพันธ์และส่งผลต่อกันอย่างแยกไม่ได้
2. การวางแผนการจัดการทรัพยากรธรรมชาติอย่างชาญฉลาด ต้องเชื่อมโยงกับการพัฒนา สังคม เศรษฐกิจ การเมือง และคุณภาพชีวิตอย่างกลมกลืน ตลอดจนรักษาไว้ซึ่งความสมดุลของระบบนิเวศควบคู่กันไป
3. การอนุรักษ์ทรัพยากรธรรมชาติ ต้องร่วมมือกันทุกฝ่าย ทั้งประชาชนในเมือง ในชนบท และผู้บริหาร ทุกคนควรตระหนักถึงความสำคัญของทรัพยากรและสิ่งแวดล้อมตลอดเวลา โดนเริ่มต้นที่ตนเองและท้องถิ่นของตน ร่วมมือกันทั้งภายในประเทศและทั่วโลก
4. ความสำเร็จของการพัฒนาประเทศขึ้นอยู่กับความอุดมสมบูรณ์และความปลอดภัยของทรัพยากรธรรมชาติ ดังนั้นการทำลายทรัพยากรธรรมชาติจึงเป็นการทำลายมรดกและอนาคตของชาติด้วย
5. ประเทศมหาอำนาจที่เจริญทางด้านอุตสาหกรรม มีความต้องการทรัพยากรธรรมชาติเป็นจำนวนมาก เพื่อใช้ป้อนโรงงานอุตสาหกรรมในประเทศของตน ดังนั้นประเทศที่กำลังพัฒนาทั้งหลายจึงต้องช่วยกันป้องกัน การแสวงหาผลประโยชน์ของประเทศมหาอำนาจ
6. มนุษย์สามารถนำเทคโนโลยีต่าง ๆ มาช่วยในการจัดการทรัพยากรธรรมชาติได้ แต่การจัดการนั้นไม่ควรมุ่งเพียงเพื่อการอยู่ดีกินดีเท่านั้น ต้องคำนึงถึงผลดีทางด้านจิตใจด้วย
7. การใช้ทรัพยากรธรรมชาติในสิ่งแวดล้อมแต่ละแห่งนั้น จำเป็นต้องมีความรู้ในการรักษาทรัพยากรธรรมชาติที่จะให้ประโยชน์แก่มนุษย์ทุกแห่งทุกมุม ทั้งข้อดีและข้อเสีย โดยคำนึงถึงการสูญเสียอันเกิดจากการใช้ทรัพยากรธรรมชาติด้วย
8. รักษาทรัพยากรธรรมชาติที่จำเป็นและหายากด้วยความระมัดระวัง พร้อมทั้งประโยชน์และการทำให้ อยู่ในสภาพที่เพิ่มทั้งทางด้านกายภาพและเศรษฐกิจเท่าที่ทำได้ รวมทั้งจะต้องตระหนักเสมอว่า การใช้ทรัพยากรธรรมชาติที่มากเกินไปจะไม่เป็นการปลอดภัยต่อสิ่งแวดล้อม
9. ต้องรักษาทรัพยากรที่ทดแทนได้ โดยให้มีอัตราการผลิตเท่ากับอัตราการใช้หรืออัตราการเกิดเท่ากับอัตราการตายเป็นอย่างน้อย
10. หาทางปรับปรุงวิธีการใหม่ ๆ ในการผลิต และ การใช้ทรัพยากรธรรมชาติอย่างมีประสิทธิภาพ อีกทั้งพยายาม

2.5.4 แนวคิดการพัฒนาแบบยั่งยืน(Sustainable Development-S.D.)

WCED World Commission on Environment and Development ได้ให้ความหมายของการพัฒนาแบบยั่งยืนไว้ว่า เป็นการพัฒนาที่สามารถตอบสนอง ต่อความต้องการขั้นพื้นฐาน ของคนในรุ่นปัจจุบัน เช่น อาหาร เครื่องนุ่งห่ม ยารักษาโรค ที่อยู่อาศัย ฯลฯ โดยไม่ทำให้ ความสามารถ ในการตอบสนอง ความต้องการดังกล่าว ของคนรุ่นต่อไปต้องเสียไป ("Development that meets the needs of the present without compromising the ability of Future generation to meet their own needs")ซึ่งเพื่อพิจารณาแล้วจะเห็นว่า S.D เป็นเรื่องเกี่ยวข้องกับ ความเท่าเทียมกัน ของคนในปัจจุบันรุ่นเดียวกัน และความเท่าเทียมกันของคนระหว่างรุ่นปัจจุบัน และรุ่นต่อไป เป็นความเท่าเทียมกัน ที่มุ่งให้เกิดความยุติธรรมในการกระจายความมั่งคั่ง (รายได้) และการให้ทรัพยากร ตลอดจนการอนุรักษ์ สิ่งแวดล้อมโดย S.D. จะเกี่ยวข้องกับ ความสัมพันธ์ของระบบ 3 ระบบ คือ ระบบนิเวศ/สิ่งแวดล้อม ระบบเศรษฐกิจ และระบบสังคม มีเป้าหมายคือ การทำให้บรรลุเป้าหมายทั้ง 3 ระบบนี้ให้มากที่สุด เพื่อให้มีความเจริญเติบโต พร้อมกันจากคนในรุ่นปัจจุบัน และมีความยั่งยืน ไปจนถึงลูกหลานในอนาคต

2.5.5 แนวทางการพัฒนาทรัพยากรมนุษย์เพื่อสิ่งแวดล้อม ควรมีดังนี้

1. การให้การศึกษาเกี่ยวกับสิ่งแวดล้อม โดยเน้นให้ผู้เรียน ได้รู้จักธรรมชาติ ที่อยู่รอบตัวมนุษย์อย่างแท้จริง โดยให้มีการศึกษาถึง นิเวศวิทยา และความสัมพันธ์ ระหว่างมนุษย์ และสิ่งแวดล้อม เพื่อให้มีความรู้จริง ในการดำรงชีวิต ให้ผสมกลมกลืน กับธรรมชาติที่อยู่โดยรอบ ได้มุ่งสอน โดยยึดหลักศาสนา โดยสอนให้คนมีชีวิต ความเป็นอยู่อย่างเรียบง่าย ไม่ทำลายชีวิตอื่น ๆ ที่อยู่ใ้ธรรมชาติด้วยกัน พิจารณาถึง ความเป็นไปตามธรรมชาติที่เป็นอยู่ ยอมรับความเป็นจริง ของธรรมชาติ และยอมรับความจริงนั้น โดยไม่ฝืนธรรมชาติ ใช้ประโยชน์จากธรรมชาติ อย่างสิ้นเปลืองน้อยที่สุด ทำให้เกิดทรัพยากรมนุษย์ ที่มีคุณภาพเป็นที่ต้องการ ของสังคมและประเทศชาติ ในการพัฒนา
2. การสร้างจิตสำนึกแห่งการอนุรักษ์สิ่งแวดล้อม เป็นการทำให้บุคคล เห็นคุณค่าและตระหนัก ในสิ่งแวดล้อมและธรรมชาติ รวมทั้งผลกระทบจากการทำกิจกรรม ที่ส่งผลต่อสิ่งแวดล้อม สร้างความรู้สึก รับผิดชอบ ต่อปัญหาที่เกิดขึ้น ระหว่างสิ่งแวดล้อม และการพัฒนา การสร้างจิตสำนึก โดยการให้การศึกษา เกี่ยวกับสิ่งแวดล้อม จะเป็นพื้นฐานในการพัฒนาจิตใจ ของบุคคล และยังมีผลต่อ พฤติกรรม ของบุคคล ให้มีการเปลี่ยนแปลง การดำเนินชีวิต ได้อย่างเหมาะสม สอดคล้องกลมกลืน กับธรรมชาติ
3. การส่งเสริมให้มีการปรับเปลี่ยนพฤติกรรมโดยให้เอื้อต่อสิ่งแวดล้อมดำรงชีวิต โดยสอดคล้องกับ ธรรมชาติ ซึ่งการปรับเปลี่ยน พฤติกรรม ที่เอื้อต่อสิ่งแวดล้อมนี้ จะเป็นสิ่งที่เกิดตามมา จากการให้การศึกษา และการสร้างจิตสำนึก ทำให้มีการดำรงชีวิต โดยไม่เบียดเบียนธรรมชาติ

2.6 แนวคิดเกี่ยวกับการอนุรักษ์ทรัพยากรป่าไม้

2.6.1 การอนุรักษ์ทรัพยากรป่าไม้

ป่าไม้เป็นทรัพยากรธรรมชาติที่มีความสำคัญอย่างยิ่งต่อสิ่งมีชีวิต ไม่ว่าจะเป็นมนุษย์หรือสัตว์อื่นๆ เพราะป่าไม้มีประโยชน์ทั้งการเป็นแหล่งวัตถุดิบของปัจจัยสี่ คือ อาหาร เครื่องนุ่งห่ม ที่อยู่อาศัยและยารักษาโรค สำหรับมนุษย์ และยังมีประโยชน์ในการรักษาสมดุลของสิ่งแวดล้อม ถ้าป่าไม้ถูกทำลายลงไปมาก ๆ ย่อมส่งผลกระทบต่อสภาพแวดล้อมที่เกี่ยวข้องอื่น ๆ เช่น สัตว์ป่า ดิน น้ำ อากาศ ฯลฯเมื่อป่าไม้ถูกทำลาย จะส่งผลไปถึงดินและแหล่งน้ำด้วย เพราะเมื่อเผาหรือถางป่าไปแล้ว พื้นดินจะโล่งขาดพืชปกคลุม เมื่อฝนตกลงมาก็จะชะล้างหน้าดินและความอุดมสมบูรณ์ของดินไป นอกจากนี้เมื่อขาดต้นไม้คอยดูดซับน้ำไว้ น้ำก็จะไหลบ่าท่วมบ้านเรือน และที่ลุ่มในฤดูน้ำหลากพอลงฤดูแล้งก็ไม่มีน้ำซึมใต้ดินไว้หล่อเลี้ยงต้นน้ำลำธารทำให้แม่น้ำมีน้ำน้อย ส่งผลกระทบต่อมาถึงระบบเศรษฐกิจและสังคม เช่น การขาดแคลนน้ำในการชลประทานทำให้ทำนาไม่ได้ผลขาดน้ำมาผลิตกระแสไฟฟ้า

ในการมีชีวิตอยู่ของมนุษย์ชาติ เพื่อแสวงหาการพัฒนาทางเศรษฐกิจและความอุดมสมบูรณ์ของธรรมชาตินั้น จำเป็นต้องคำนึงถึงความจริงที่ปรากฏอยู่ในปัจจุบันนั้นคือ ขีดจำกัดของทรัพยากรสมมูลของระบบนิเวศความเป็นมาของด้านวัฒนธรรมรวมถึงความ ต้องการของมนุษย์ในอนาคต ซึ่งเป็นที่มาของคำว่า "อนุรักษ์"

การอนุรักษ์สิ่งแวดล้อมในปัจจุบันมีวัตถุประสงค์หลักอยู่ 4 ประการ คือ

1. เพื่อธำรงไว้ซึ่งปัจจัยสำคัญของระบบสิ่งแวดล้อมที่มีอิทธิพลต่อมนุษย์และสัตว์ และระบบสนับสนุนการดำรงชีวิต เป็นการปรับปรุงป้องกันพื้นที่เพื่อการเพาะปลูก การหมุนเวียนแร่ธาตุอาหารพืช ตลอดจนการทำน้ำให้สะอาด
2. เพื่อสงวนรักษาการกระจายของชาติพันธุ์ ซึ่งขึ้นกับโครงการขยายพันธุ์ต่าง ๆ ที่จำเป็นต่อการปรับปรุงการป้องกันธัญญาพืช สัตว์เลี้ยง และจุลินทรีย์ต่าง ๆ รวมทั้งสิ่งประดิษฐ์ทางวิทยาศาสตร์เทคโนโลยีตลอดจนการคุ้มครองอุตสาหกรรม นานาชาติที่ใช้ทรัพยากรที่มีชีวิตเป็นวัตถุดิบ
3. เพื่อเป็นหลักประกันในการใช้พันธุ์พืชสัตว์และระบบนิเวศเพื่อประโยชน์ในการยังชีพตามความเหมาะสม
4. เพื่อสงวนรักษา โบราณสถาน โบราณวัตถุ ศิลปกรรม ซึ่งเป็นมรดกล้ำค่าไว้ไปยังอนุชนรุ่นหลังรวมทั้งระบบสิ่งแวดล้อมอื่น ๆ ที่มนุษย์สร้างขึ้น

การอนุรักษ์ป่าไม้ สามารถกระทำได้ดังนี้ (ราตรี ภาธา, 2540)

1. การกำหนดนโยบายป่าไม้แห่งชาติ นโยบายป่าไม้แห่งชาติ มีอยู่ 20 ข้อที่สำคัญ คือ การกำหนดให้มีพื้นที่ป่าไม้ทั่วประเทศอย่างน้อยในอัตราร้อยละ 40 ของพื้นที่ประเทศ เป็นการกำหนดแนวทางการจัดการและการพัฒนาป่าไม้ในระยะยาว
2. การปลูกป่า เป็น การดำเนินงานด้านการอนุรักษ์ป่าไม้อย่างหนึ่ง เมื่อป่าไม้ในพื้นที่ถูกตัดฟันลงไม่พอรณิดังก็ตามนโยบายการรักษาป่าไม้จะกำหนดให้มีการปลูกป่าขึ้นทดแทนและส่งเสริมให้มีการ ปลูกสร้างสวนป่าทุกรูปแบบ
3. การป้องกันไฟไหม้ป่า ไฟไหม้ป่าถือว่าเป็นอันตรายร้ายแรงที่เกิดขึ้นกับป่าไม้การฟื้นฟูกระทำได้ยากมาก ไฟไหม้ป่าเกิดจากการกระทำของมนุษย์ จากความประมาทเลินเล่อ ทำให้ต้นไม้บางส่วนอาจตาย บางส่วนอาจชะงักการเจริญเติบโต และบางแห่งอาจตายหมด หากเกิดซ้ำแล้วซ้ำเล่าจนพืชหมดโอกาสแพร่พันธุ์ได้
4. การป้องกันการบุกรุกทำลายป่า การบุกรุกการทำลายป่าไม้ในปัจจุบัน จะเพิ่มความรุนแรงมากขึ้น การป้องกันทำได้โดย การทำหลักเขตป้ายหรือเครื่องหมายให้ชัดเจนเพื่อบอกให้รู้ว่า เป็นเขตป่าประเภทใด การแก้ปัญหาที่สำคัญที่สุดอยู่ที่ การปฏิบัติของเจ้าหน้าที่ของรัฐที่เป็นไปด้วยความเที่ยงตรง เอาจริงเอาจัง และมีความซื่อสัตย์ต่ออาชีพและหน้าที่ปฏิบัติตามตัวบทกฎหมายและพระราช บัญญัติป่าไม้อย่าง เกรงครัตจะสามารถป้องกันการทำลายป่าในทุกรูปแบบได้
5. การใช้วัสดุทดแทนไม้ ในการก่อสร้างต่าง ๆ ไม่ว่าจะเป็นบ้านเรือน หรือสิ่งก่อสร้างอื่นที่เคยใช้ไม้ดั้งเดิม เช่น การสร้างสะพานเพื่อทดแทนสะพานเก่าที่ชำรุด ควรจะใช้เหล็กทำสะพานให้รวดเร็วชั่วคราว ก่อนจะมีสะพานใหม่ที่ถาวรและสร้างได้ด้วยวัสดุอื่นแทนไม้
6. การใช้ไม้อย่างมีประสิทธิภาพ / ประหยัด เป็น การนำเนื้อไม้มาใช้ให้เกิดประโยชน์มากที่สุด โดยใช้ทุกส่วนของต้น เช่น ไม้ที่เหลือจากการแปรรูป นำมาใช้เป็นวัสดุก่อสร้างแล้วสามารถนำไปเป็นวัตถุดิบทำไม้อัด ไม้ปาร์เก้ ไม้ชั้นไม้สับ(Chip board) ไม้ประสาน(Particle board) ทำเครื่องใช้ขนาดเล็ก เช่น แจกัน ที่เขี่ยบุหรี่ ของชำร่วย เป็นต้น ส่วนไม้ที่นำมาแปรรูปเพื่อใช้ในการก่อสร้างหรือเพื่อการอื่น ควรปรับปรุง คุณภาพไม้ ก่อนนำมาใช้ประโยชน์ เช่น การอาบน้ำยาไม้อบให้แห้งเพื่อยืดอายุการใช้งานให้ยาวนานออกไป

7. การพยายามนำไม้ที่ไม่เคยใช้ประโยชน์มาใช้ ไม้ที่ไม่เคยนำมาใช้ประโยชน์มาก่อน เช่น ไม้มะพร้าว ต้นตาล ไม้ยางพารา นำมาทำเครื่องใช้ในครัวเรือนได้หลายชนิด อาทิ ตู้ เตียง โต๊ะ ก่อนนำมาใช้ประโยชน์ ควรปรับปรุงคุณภาพไม้ก่อน

8. ส่งเสริม ประชาสัมพันธ์ ให้การศึกษา ให้เยาวชนและประชาชนได้ตระหนักถึงความสำคัญของป่าไม้ สร้างจิตสำนึกในการอนุรักษ์ และช่วยกันดูแลในการรักษาทรัพยากรป่าไม้ เหมือนกับที่เรารักษาและหวงแหนสิ่งของที่เป็นสมบัติของเราเอง

2.6.2 ประโยชน์ของทรัพยากรป่าไม้

ป่าไม้มีประโยชน์มากมายต่อการดำรงชีวิตของมนุษย์ทั้งทางตรงและทางอ้อม ได้แก่

ประโยชน์ทางตรง (Direct Benefits) ได้แก่ ปัจจัย 4 ประการ

1. จากการนำไม้มาสร้างอาคารบ้านเรือนและผลิตภัณฑ์ต่างๆ เช่น เฟอร์นิเจอร์ กระดาษ ไม้ไฟ ฟืน เป็นต้น
2. ใช้เป็นอาหารจากส่วนต่าง ๆ ของพืชและผล
3. ใช้เส้นใย ที่ได้จากเปลือกไม้และเถาวัลย์มาถักทอ เป็นเครื่องนุ่งห่ม เชือกและอื่น ๆ
4. ใช้ทำยารักษาโรคต่าง ๆ

ประโยชน์ทางอ้อม (Indirect Benefits)

1. ป่าไม้เป็นแหล่งกำเนิดต้นน้ำลำธารเพราะต้นไม้จำนวนมากในป่าจะทำให้หน้าฝนที่ตกลงมาค่อยๆ ซึมซับลงในดิน กลายเป็นน้ำใต้ดินซึ่งจะไหลซึมมาหล่อเลี้ยงให้แม่น้ำ ลำธารมีน้ำไหลอยู่ตลอดปี
2. ป่าไม้ทำให้เกิดความชุ่มชื้นและควบคุมสภาวะอากาศ ใอน้ำซึ่งเกิดจากการหายใจของพืช ซึ่งเกิดขึ้นอยู่มากมายในป่าทำให้อากาศเหนือป่ามีความชื้นสูงเมื่ออุณหภูมิลดต่ำลงใอน้ำเหล่านี้ก็จะกลั่นตัวกลายเป็นเมฆ แล้วกลายเป็นฝนตกลงมา ทำให้บริเวณที่มีพื้นที่ป่าไม้มีความชุ่มชื้นอยู่เสมอฝนตกต้องตามฤดูกาลและไม่เกิดความแห้งแล้ง
3. ป่าไม้เป็นแหล่งพักผ่อนและศึกษาความรู้ บริเวณป่าไม้จะมีภูมิประเทศที่สวยงามจากธรรมชาติ รวมทั้งสัตว์ป่าจึงเป็นแหล่งพักผ่อนหย่อนใจได้ดี นอกจากนี้ป่าไม้ยังเป็นที่อยู่ของพันธุ์พืชและพันธุ์สัตว์จำนวนมาก จึงเป็นแหล่งให้มนุษย์ได้ศึกษาหาความรู้
4. ป่าไม้ช่วยบรรเทาความรุนแรงของลมพายุและป้องกันอุทกภัย โดยช่วยลดความเร็วของลมพายุที่พัดผ่านได้ตั้งแต่ 11.44 % ตามลักษณะของป่าไม้แต่ละชนิด จึงช่วยให้บ้านเมืองรอดพ้นจากวาตภัยได้ซึ่งเป็นการป้องกันและควบคุมน้ำตามแม่น้ำไม่ให้อ่างขึ้นมารวดเร็วล้นฝั่งกลายเป็นอุทกภัย
5. ป่าไม้ช่วยป้องกันการกัดเซาะและพัดพาหน้าดิน จากน้ำฝนและลมพายุโดยลดแรงปะทะลงการหลุดเลื่อนของดินจึงเกิดขึ้นน้อย และยังเป็นการช่วยให้แม่น้ำลำธารต่าง ๆ ไม่ตื้นเขินอีกด้วย นอกจากนี้ป่าไม้จะเป็นเสมือนเครื่องกีดขวางตามธรรมชาติ จึงนับว่ามีประโยชน์ในทางยุทธศาสตร์ด้วยเช่นกัน

2.6.3 สาเหตุสำคัญของวิกฤตการณ์ป่าไม้ในประเทศไทย

1. การลักลอบตัดไม้ทำลายป่า ตัวการของปัญหานี้คือนายทุนพ่อค้าไม้ เจ้าของโรงเลื่อย เจ้าของโรงงานแปรรูปไม้ ผู้รับสัมปทานทำไม้และชาวบ้านทั่วไป ซึ่งการตัดไม้เพื่อเอาประโยชน์จากเนื้อไม้ทั้งวิธีที่ถูกและผิดกฎหมาย ปริมาณป่าไม้ที่ถูกทำลายนั้นนับวันจะเพิ่มขึ้นเรื่อย ๆ ตามอัตราเพิ่มของจำนวนประชากร ยังมีประชากรเพิ่มขึ้นเท่าใด ความต้องการในการใช้ไม้ก็เพิ่มมากขึ้น เช่น ใช้ไม้ในการปลูกสร้างบ้านเรือนเครื่องมือเครื่องใช้ในการเกษตรกรรมเครื่องเรือนและถ่านในการหุงต้ม เป็นต้น

2. การบุกรุกพื้นที่ป่าไม้เพื่อเข้าครอบครองที่ดิน เมื่อประชากรเพิ่มสูงขึ้น ความต้องการใช้ที่ดินเพื่อปลูกสร้างที่อยู่อาศัยและที่ดินทำกินก็อยู่สูงขึ้นไปเป็นผลผลักดันให้ราษฎรเข้าไปบุกรุกพื้นที่ป่าไม้ แฝวถางป่า หรือเผาป่าทำไร่เลื่อนลอย นอกจากนี้ยังมีนายทุนที่ดินที่จ้างวานให้ราษฎรเข้าไปทำลายป่าเพื่อจับจองที่ดินไว้ขายต่อไป

3. การส่งเสริมการปลูกพืชหรือเลี้ยงสัตว์เศรษฐกิจเพื่อการส่งออก เช่น มันสำปะหลัง ปอ เป็นต้นโดยไม่ส่งเสริมการใช้ที่ดินอย่างเต็มประสิทธิภาพทั้ง ๆ ที่พื้นที่ป่าบางแห่งไม่เหมาะสมที่จะนำมาใช้ในการเกษตร

4. การกำหนดแนวเขตพื้นที่ป่ากระทำไม่ชัดเจนหรือไม่กระทำเลยในหลาย ๆ พื้นที่ทำให้ราษฎรเกิดความสับสนทั้งโดยเจตนาและไม่เจตนา ทำให้เกิดการพิพาทในเรื่องที่ดินทำกินและที่ดินป่าไม้อยู่ตลอดเวลาและมักเกิดการร้องเรียนต่อต้านในเรื่องกรรมสิทธิ์ที่ดิน

5. การจัดสร้างสาธารณูปโภคของรัฐ เช่น เขื่อน อ่างเก็บน้ำ เส้นทางคมนาคม การสร้างเขื่อนขวางลำน้ำจะทำให้พื้นที่เก็บน้ำหน้าเขื่อนที่อุดมสมบูรณ์ถูกตัดโค่นมาใช้ประโยชน์ ส่วนต้นไม้มขนาดเล็กหรือที่ทำการย้ายออกมาไม่ทันจะถูกน้ำท่วมยืนต้นตาย เช่น การสร้างเขื่อนรัชชประภา เพื่อกั้นคลองพระแสงอันเป็นสาขาของแม่น้ำพุมดวง-ตาปี ทำให้น้ำท่วมบริเวณป่าดงดิบซึ่งมีพันธุ์ไม้หายากแน่นประกอบด้วยสัตว์นานาชนิดนับแสนไร่ ต่อมาจึงเกิดปัญหาน้ำเน่าไหลลงลำน้ำพุมดวง

6. ไฟไหม้ป่า มักจะเกิดขึ้นในช่วงฤดูแล้ง ซึ่งอากาศแห้งและร้อนจัด ทั้งโดยธรรมชาติและจากการกระทำของมนุษย์ที่อาจลืกลอบเผาป่าหรือเผาผล จุดไฟทิ้งไว้โดยเฉพาในป่าไม้เป็นจำนวนมาก

7. การทำเหมืองแร่ แหล่งแร่ที่พบในบริเวณที่มีป่าไม้ปกคลุมอยู่ มีความจำเป็นที่จะต้องเปิดหน้าดินก่อนจึงทำให้ป่าไม้ที่ขึ้นปกคลุมถูกทำลายลง เส้นทางขนย้ายแร่ในบางครั้งต้องทำลายป่าไม้ลงเป็นจำนวนมาก เพื่อสร้างถนนหนทาง การระเบิดหน้าดิน เพื่อให้ได้มาซึ่งแร่ธาตุ ส่งผลถึงการทำลายป่า

2.6.4 การจัดการป่าเศรษฐกิจ

มีกิจกรรมหลายอย่างที่จะดำเนินการในพื้นที่ป่าเศรษฐกิจ ได้แก่

1. การพัฒนาป่าธรรมชาติในพื้นที่ ๆ ยังมีป่าธรรมชาติปกคลุมสามารถวางโครงการทำป่าไม้ต่างๆ และป่าไม้ชุมชนเพื่อให้เกิดประโยชน์ต่อภาคอุตสาหกรรมและการใช้สอยในครัวเรือนของราษฎรได้
2. การพัฒนาทรัพยากรป่าไม้ในพื้นที่ ๆ วางเปล่าสามารถพัฒนาโดยให้รัฐและเอกชนทำการปลูกป่าในพื้นที่ ๆ วางเปล่า เพื่อผลิตไม้ในภาคอุตสาหกรรมและใช้สอยในครัวเรือน
3. การพัฒนาตามหลักศาสตร์ชุมชนใช้พื้นที่ป่าเศรษฐกิจในโครงการพระราชดำริโครงการพัฒนาเพื่อความมั่นคงโครงการหมู่บ้านป่าไม้และโครงการ สกท.
4. การพัฒนาทรัพยากรธรรมชาติอื่นๆ ใช้พื้นที่เขตป่าเศรษฐกิจดำเนินงานในกิจกรรมเหมืองแร่ระเบิดหินย่อย และขอใช้ประโยชน์อื่น ๆ

2.6.5 วิธีการอนุรักษ์ทรัพยากรป่าไม้

การอนุรักษ์ทรัพยากรป่าไม้มีหลายวิธี ดังต่อไปนี้ คือ

1. จำแนกประเภทของประโยชน์จากเนื้อที่ป่าไม้ให้ชัดว่า เนื้อที่ป่าใดควรจะใช้ประโยชน์ เพื่อจัดเป็นป่าประเภทใด เป็นการป้องกันภัย หรือป่าสาธารณะประโยชน์ เช่น อุทยานแห่งชาติ เขตรักษาพันธุ์สัตว์ป่า ป่าต้นน้ำลำธาร เป็นป่าผลิตผลทางไม้ หรือเพื่อประโยชน์ทางอื่น ๆ ก็ให้รับดำเนินการ เพื่อให้เป็นไปตามวัตถุประสงค์นั้นๆ
2. วางมาตรการอย่างเข้มงวด ต่อการรักษาป่าถาวร เจ้าหน้าที่ป่าต้องหมั่นออกตรวจตราปราบปรามเพื่อป้องกันการบุกรุกแผ้วถางป่า และการทำไม้เถื่อน
3. เร่งประกาศพระราชกฤษฎีกาจัดตั้งอุทยานแห่งชาติ และเขตรักษาพันธุ์สัตว์ป่าในพื้นที่ดำเนินการสำรวจเรียบร้อยแล้ว ไม่ควรปล่อยให้เนิ่นนานออกไป จะทำให้ยากแก่การควบคุม เพราะไม่มีเจ้าหน้าที่ดูแล
4. ดำเนินการแก้ไขพระราชบัญญัติที่ล้าสมัย บทลงโทษที่เบาเกินไป ควรจะเพิ่มให้หนัก ให้เหมาะสมกับ

ภาวะของบ้านเมือง

5. เกี่ยวกับกรณีชาวเขาที่อาศัยอยู่ตามภูเขาสูง ซึ่งเป็นต้นน้ำลำธาร ควรดำเนินการอพยพ ลงมาสู่ที่ราบ เพื่อป้องกันการทำลายป่าต้นน้ำลำธาร และป้องกันการแพร่กระจายของเชื้อโรค ควรกำหนดบริเวณให้ชาวเขาอาศัย เป็นแหล่งทำมาหากิน ควบคุมไม่ให้เกิดการทำไร่เลื่อนลอย

6. รัฐบาลปลูกสร้างสวนป่า ในพื้นที่ที่ถูกทำลาย หรือ เป็นป่าเสื่อมโทรม เพื่อให้ได้ผลผลิตไว้ใช้ในอนาคต ช่วยป้องกันการพังทลาย และการสูญเสียหน้าดิน

7. ควรทำนุบำรุงป่าธรรมชาติ ที่ยังมีสภาพดี ให้เป็นป่าไม้ที่ดี มีค่ายิ่งขึ้นโดยการปลูกต้นไม้ที่มีค่าแซม ระหว่างในที่ว่าง การรักษาป่าธรรมชาติ ช่วยป้องกันธรรมชาติไม่ให้สิ่งแวดล้อมเปลี่ยนแปลงไปมากและไม่ทำให้ สูญเสียระบบนิเวศอีกด้วย การป้องกันรักษาป่าธรรมชาติ จึงดีกว่าการปลูกป่าขึ้นใหม่หลังจากตัดไม้หมดแล้ว

8. ชะลอการเปิดป่าให้ขาลงไป โดยการหาวิธีการเพิ่มผลผลิตให้สูงขึ้นให้เพียงพอกับความต้องการของ พลเมือง โดยการนำเอาเทคโนโลยีใหม่ๆ มาใช้ เช่นการใส่ปุ๋ยเพื่อเพิ่มความสมบูรณ์ให้แก่ดิน

9. ส่งเสริม และเผยแพร่การวางแผนครอบครัวแก่ราษฎร เพื่อลดอัตราการเพิ่มของพลเมือง ซึ่งช่วยลด ปัญหาการไม่มีที่ทำกิน จะได้ไม่บุกรุกป่า

10. ปฏิรูปที่ดินอย่างมีประสิทธิภาพ โดยคำนึงถึงฐานะ อาชีพ กิจการ ขนาดของครอบครัวราษฎร ในการ ครอบครองที่ดิน

บทที่ 3

ระเบียบวิธีการติดตามและประเมินผล

ในการติดตามและประเมินผลโครงการราชภัฏรอาสาสมัครพิทักษ์ป่า (รสทป.) ในพื้นที่จังหวัดขอนแก่น ซึ่งได้กำหนดหัวข้อและระเบียบการติดตามและประเมินผลโครงการ ดังต่อไปนี้

1. ประชากร กลุ่มเป้าหมายและผู้ให้ข้อมูล
2. การเลือกพื้นที่และผู้ให้ข้อมูล
3. เครื่องมือที่ใช้ในการติดตามประเมินผล
4. การเก็บรวบรวมข้อมูล
5. ระยะเวลาในการเก็บรวบรวมข้อมูล
6. การวิเคราะห์ข้อมูล
7. การนำเสนอ

3.1 ประชากรกลุ่มตัวอย่าง

ประชากรกลุ่มตัวอย่าง คือ ผู้นำชุมชน/ผู้นำท้องถิ่น ประชาชนบุคคลทั่วไป และผู้ที่เกี่ยวข้องในเขตพื้นที่ดำเนินโครงการ ประกอบด้วย ชาวบ้าน ตำบลน้ำอ้อม ตำบลหนองโก อำเภอกระนวน ตำบลบัวเงิน อำเภอน้ำพอง ตำบลเขาน้อย อำเภอเวียงเก่า ตำบลห้วยม่วง อำเภอภูผาม่าน จังหวัดขอนแก่น

3.2 การเลือกพื้นที่และผู้ให้ข้อมูล

เลือกพื้นที่สวนป่าที่อยู่ในเขต อำเภอกระนวน อำเภอน้ำพอง อำเภอเวียงเก่า และอำเภอภูผาม่าน จังหวัดขอนแก่น ที่ประชาชนเข้าร่วมโครงการ

3.3 เครื่องมือที่ใช้ในการติดตามและประเมินผล

เครื่องมือที่ใช้ในการติดตามและประเมินผล เป็นแบบสอบถาม(ปลายเปิด-ปิด) มีทั้งหมด 3 ส่วน ดังนี้

- ส่วนที่ 1 ข้อมูลทั่วไปของผู้ตอบแบบสอบถาม
- ส่วนที่ 2 ความพึงพอใจของประชาชนต่อผลการดำเนินงานโครงการ
- ส่วนที่ 3 การมีส่วนร่วมของประชาชนในด้านการบริหารงานโครงการ

3.4 การเก็บรวบรวมข้อมูล

1. เก็บรวบรวมข้อมูลขั้นพื้นฐาน จากเอกสาร รายงานที่เกี่ยวข้อง เพื่อนำมาเป็นแนวทางในการติดตามและประเมินผล
2. การถ่ายภาพสถานที่ดำเนินโครงการฯ
3. เก็บรวบรวมข้อมูลจากภาคสนาม โดยการแจกแบบสอบถาม และสัมภาษณ์ชาวบ้าน ตามแบบสอบถาม/สัมภาษณ์ ณ สถานที่ดำเนินโครงการในพื้นที่

3.5 ระยะเวลาในการเก็บรวบรวมข้อมูล

เก็บรวบรวมข้อมูลตั้งแต่เดือน กุมภาพันธ์ – สิงหาคม 2563

3.6 การวิเคราะห์ข้อมูล

ทำการวิเคราะห์ข้อมูลโดยใช้โปรแกรมคอมพิวเตอร์ ทำการวิเคราะห์ข้อมูล สถิติที่ใช้ในการวิเคราะห์ข้อมูลทั่วไป ใช้สถิติแบบแจกแจงความถี่และร้อยละ การแปลความหมายของข้อมูลพิจารณาจากค่าเฉลี่ย โดยแบ่งคะแนนค่าเฉลี่ยเป็น 5 ระดับ สเกลคำถามมี 5 ระดับ ดังนี้ มากที่สุด (5) มาก (4) ปานกลาง (3) น้อย (2) น้อยที่สุด (1)

การวัดเป็นช่วงสเกลของลิเคิร์ต (Likert five rating scale) โดยมีเกณฑ์การให้คะแนน ดังนี้ (บุญชม ศรีสะอาด 2545)

- 5 หมายถึง มีความพึงพอใจ ในระดับ มากที่สุด
- 4 หมายถึง มีความพึงพอใจ ในระดับ มาก
- 3 หมายถึง มีความพึงพอใจ ในระดับ ปานกลาง
- 2 หมายถึง มีความพึงพอใจ ในระดับ น้อย
- 1 หมายถึง มีความพึงพอใจ ในระดับ น้อยที่สุด

จากหลักการดังกล่าว สามารถแบ่งความหมายของระดับคะแนนออกเป็น 5 ระดับ ทิพยา กิจวิจารณ์ การวิจัยทางรัฐประศาสนศาสตร์ (การวิจัยเชิงปริมาณ)2551(หน้า 123-124)อ้างอิง มาจาก วาณี แสนมหาชัย ดังนี้

ระดับคะแนน		แปลผล
4.21 - 5.00	ระดับความพึงพอใจ	มากที่สุด
3.41 - 4.20	ระดับความพึงพอใจ	มาก
2.61 - 3.40	ระดับความพึงพอใจ	ปานกลาง
1.81 - 2.60	ระดับความพึงพอใจ	น้อย
1.00 - 1.80	ระดับความพึงพอใจ	น้อยที่สุด

3.7 การนำเสนอ

จัดทำรายงานผลการติดตามและประเมินผลในรูปแบบของความถี่ร้อยละในเชิงพรรณนา บทที่ 4 ในรูปแบบของตารางแจกแจงความถี่และแสดงรายละเอียดในประเด็นคำตอบต่างๆ จากแบบสอบถามของประชากรกลุ่มตัวอย่าง ค่าสถิติที่ใช้จะเป็น ค่าเฉลี่ย ค่าร้อยละ ส่วนเบี่ยงเบนมาตรฐาน และสรุปผลการติดตามในภาพรวม ในบทที่ 5 แล้วรวบรวมเป็นรูปเล่ม รายงานผู้บริหาร และเผยแพร่ลงใน Website ขององค์การบริหารส่วนจังหวัดขอนแก่น เพื่อประชาสัมพันธ์ให้ประชาชน และผู้สนใจทราบต่อไป

บทที่ 4

ผลการวิเคราะห์ข้อมูล

จากการติดตามและประเมินผลโครงการรณรงค์อาสาสมัครพิทักษ์ป่า(รสป.) ในเขตพื้นที่จังหวัดขอนแก่น โดยลงพื้นที่เก็บรวบรวมข้อมูลจากแบบสอบถาม/สัมภาษณ์ แบบไม่เจาะจง จากผู้นำชุมชน ประชาชนทั่วไปที่อาศัยอยู่ในหมู่บ้านและพื้นที่ใกล้เคียงพื้นที่ป่า ประกอบด้วยชาวบ้านในเขตตำบลน้ำอ้อม ตำบลหนองโก อำเภอกระนวน, ตำบลบัวเงิน อำเภอน้ำพอง, ตำบลห้วยม่วง อำเภอภูผาม่าน และตำบลเขาน้อย อำเภอเวียงเก่า จังหวัดขอนแก่น จำนวนทั้งสิ้น 99 คน ทำการวิเคราะห์ข้อมูลหาค่าร้อยละ ค่าเฉลี่ย ค่าสูงสุด - ต่ำสุด และค่าเบี่ยงเบนมาตรฐาน โดยแบ่งผลการประเมิน ดังนี้

1. สัญลักษณ์ที่ใช้ในการวิเคราะห์ข้อมูล
2. ขั้นตอนในการวิเคราะห์ข้อมูล
3. ผลการวิเคราะห์ข้อมูล

4.1 สัญลักษณ์ที่ใช้ในการวิเคราะห์ข้อมูล

เพื่อให้เกิดความเข้าใจตรงกันในการสื่อความหมาย ได้กำหนดความหมายของสัญลักษณ์ที่ใช้ในการวิเคราะห์ข้อมูล ดังต่อไปนี้

- n แทน จำนวนกลุ่มตัวอย่าง
 \bar{x} แทน ค่าเฉลี่ย (Mean)
 S.D แทน ส่วนเบี่ยงเบนมาตรฐาน

4.2 ขั้นตอนในการวิเคราะห์ข้อมูล

ในการวิเคราะห์ข้อมูล แบบสอบถามแบ่งออกเป็น 4 ส่วน ได้ดำเนินการตามลำดับ ดังนี้

1. วิเคราะห์ข้อมูลพื้นฐานเกี่ยวกับผู้ตอบแบบสอบถาม ในส่วนที่ 1 ข้อมูลเป็นแบบตรวจสอบรายการ (Check List) วิเคราะห์โดยหาค่าความถี่ (Frequency) และหาค่าร้อยละ (Percentage) ประกอบด้วย เพศ อายุ สถานภาพ การศึกษา อาชีพหลัก รายได้ครัวเรือน
2. วิเคราะห์ระดับความพึงพอใจต่อผลการดำเนินงานโครงการขององค์การบริหารส่วนจังหวัดขอนแก่น โดยหาค่าเฉลี่ย(Mean : \bar{x}) และค่าส่วนเบี่ยงเบนมาตรฐาน(Standard Deviation : S.D)
3. วิเคราะห์ระดับการมีส่วนร่วมของประชาชนในด้านการบริหารโครงการขององค์การบริหารส่วนจังหวัดขอนแก่น โดยหาค่าเฉลี่ย(Mean : \bar{x}) และค่าส่วนเบี่ยงเบนมาตรฐาน(Standard Deviation : S.D)
4. ข้อเสนอแนะอื่นๆ

4.3 ผลการวิเคราะห์ข้อมูล

การติดตามและประเมินผลโครงการรณรงค์อาสาสมัครพิทักษ์ป่า (รสป.) ในพื้นที่จังหวัดขอนแก่น จากการเก็บรวบรวมข้อมูลจากแบบสอบถามที่ได้รับคืนมาและทำการวิเคราะห์ จำนวน 99 คน ผลการวิเคราะห์ข้อมูลปรากฏ ดังนี้

ตารางที่ 1 ข้อมูลทั่วไปของผู้ตอบแบบสอบถาม

-ข้อมูลทั่วไปของผู้ตอบแบบสอบถาม ประกอบด้วย เพศ อายุ สถานภาพ ระดับการศึกษา อาชีพหลัก รายได้ครัวเรือน ผลการวิเคราะห์ข้อมูล มีดังนี้

(N=99)

1. เพศ	จำนวน (คน)	ร้อยละ (%)
ชาย	45	45.45
หญิง	54	54.55
รวม	99	100.00
2. อายุ	จำนวน (คน)	ร้อยละ (%)
ต่ำกว่า 20 ปี	7	7.07
21 - 30 ปี	6	6.06
31 - 40 ปี	10	10.10
41 - 50 ปี	40	40.40
51 - 60 ปี	23	23.23
61 ปี ขึ้นไป	13	13.13
รวม	99	100.00
3. สถานภาพ	จำนวน (คน)	ร้อยละ (%)
ประชาชนทั่วไป	87	87.88
ข้าราชการ/เจ้าหน้าที่ของรัฐ	4	4.04
ผู้บริหารท้องถิ่น/สมาชิกสภาท้องถิ่น	3	3.03
ผู้นำชุมชน/ผู้ใหญ่บ้าน/กำนัน	2	2.02
อื่นๆ (ระบุ)	3	3.03
รวม	99	100.00

4. ระดับการศึกษา	จำนวน (คน)	ร้อยละ (%)
ประถมศึกษา	44	44.44
มัธยมศึกษาตอนต้น	33	33.33
มัธยมศึกษาตอนปลาย/เทียบเท่า	17	17.17
อนุปริญญา/หรือเทียบเท่า	2	2.02
ปริญญาตรี	3	3.03
สูงกว่าปริญญาตรี	0	0.00
อื่นๆ ระบุ	0	0.00
รวม	99	100.00
5. อาชีพหลัก	จำนวน (คน)	ร้อยละ (%)
เกษตรกร	68	68.69
รับจ้างทั่วไป	19	19.19
ธุรกิจส่วนตัว/ค้าขาย	5	5.05
ข้าราชการ/พนักงานรัฐวิสาหกิจ	4	4.04
พนักงานเอกชน	0	0.00
นักเรียน/นักศึกษา	1	1.01
อื่นๆ ระบุ	2	2.02
รวม	99	100.00
6. รายได้ครัวเรือน	จำนวน (คน)	ร้อยละ (%)
ต่ำกว่า 5,000 บาท/ปี	37	37.37
ระหว่าง 5,001 - 10,000 บาท/ปี	31	31.31

6. รายได้ครัวเรือน(ต่อ)	จำนวน (คน)	ร้อยละ (%)
ระหว่าง 10,001 - 30,000 บาท/ปี	19	19.19
ระหว่าง 30,001 - 50,000 บาท/ปี	9	9.09
50,000 บาทขึ้นไป	3	3.03
รวม	99	100.00

จากตารางที่ 1 พบว่า กลุ่มตัวอย่างผู้ให้ข้อมูล จำนวน 99 คน เพศหญิงมากที่สุด จำนวน 54 คน คิดเป็นร้อยละ 54.55 เพศชาย จำนวน 45 คน คิดเป็นร้อยละ 45.45 มีอายุมากที่สุดระหว่าง 41-50 ปี จำนวน 40 คน คิดเป็นร้อยละ 40.40 สถานภาพประชาชนทั่วไป จำนวน 87 คน คิดเป็นร้อยละ 87.88 รองลงมาเป็นข้าราชการ/เจ้าหน้าที่ของรัฐ จำนวน 4 คน คิดเป็นร้อยละ 4.04 และผู้บริหารท้องถิ่น/สมาชิกสภาท้องถิ่น จำนวน 3 คน คิดเป็นร้อยละ 3.03 มีระดับการศึกษาระดับประถมศึกษามากที่สุด จำนวน 44 คน คิดเป็นร้อยละ 44.44 รองลงมามัธยมศึกษาตอนต้น จำนวน 33 คน คิดเป็นร้อยละ 33.33 และมัธยมศึกษาตอนปลาย/เทียบเท่า จำนวน 17 คน คิดเป็นร้อยละ 17.17 ส่วนใหญ่มีอาชีพเกษตรกร จำนวน 68 คน คิดเป็นร้อยละ 68.69 รองลงมารับจ้างทั่วไป จำนวน 19 คน คิดเป็นร้อยละ 19.19 และธุรกิจส่วนตัว/ค้าขาย จำนวน 5 คน คิดเป็นร้อยละ 5.05 มีรายได้ต่ำสุดต่อครัวเรือนต่ำกว่า 5,000 บาท/ปี จำนวน 37 คน คิดเป็นร้อยละ 37.37 รองลงมา มีรายได้ระหว่าง 5,001-10,000 บาท/ปี จำนวน 31 คน คิดเป็นร้อยละ 31.31 และมีรายได้ระหว่าง 10,001-30,000 บาท/ปี จำนวน 19 คน คิดเป็นร้อยละ 19.19 และมีรายได้สูงสุด 50,000 บาทขึ้นไป จำนวน 3 คน คิดเป็นร้อยละ 3.03

ตารางที่ 2 ความพึงพอใจต่อผลการดำเนินงานโครงการ (ระดับความพึงพอใจ)

หัวข้อ	ระดับความพึงพอใจ (จำนวนคน)							
	มากที่สุด	มาก	พอใช้	น้อย	น้อยที่สุด	SD	ค่าเฉลี่ย	ระดับ
1. โครงการนี้ปลูกจิตสำนึกให้คนในชุมชนรักและหวงแหนพื้นที่ป่าสาธารณะ ป่าชุมชนได้	52 (52.53)	42 (42.42)	4 (4.04)	1 (1.01)	- (0.00)	0.625	4.46	มาก
2. โครงการนี้สร้างความรู้ความเข้าใจในการอนุรักษ์ทรัพยากรธรรมชาติด้านป่าไม้	43 (43.43)	47 (47.47)	8 (8.08)	- (0.00)	1 (1.01)	0.708	4.32	มาก
3. ส่งเสริมการมีส่วนร่วมของประชาชนในการฟื้นฟู รักษาระบบนิเวศน์ป่าไม้ให้สมบูรณ์	49 (49.49)	38 (38.38)	11 (11.11)	- (0.00)	1 (1.01)	0.756	4.35	มาก
4. การประชาสัมพันธ์ ให้เยาวชน ประชาชนทั่วไป เกิดความเข้าใจในการใช้ทรัพยากรธรรมชาติที่มีอยู่จำกัดให้คุ้มค่าและเกิดประโยชน์สูงสุด	37 (37.37)	51 (51.52)	9 (9.09)	2 (2.020)	- (0.00)	0.698	4.24	มาก
5. การประชาสัมพันธ์ให้นักเรียน เยาวชน ชุมชน ประชาชนทั่วไป ได้ตระหนักในผลกระทบของภาวะโลกร้อนอย่างสม่ำเสมอ	33 (33.33)	50 (50.51)	14 (14.14)	1 (1.010)	1 (1.01)	0.766	4.14	มาก
6. โรงเรียน วัด ชุมชน องค์กรเอกชน ส่วนราชการในพื้นที่ มีการจัดกิจกรรมรณรงค์ ร่วมกันในการเฝ้าระวังรักษาทรัพยากรป่าไม้ไม่ให้ถูกทำลาย	36 (36.36)	49 (49.49)	12 (12.12)	2 (2.020)	- (0.00)	0.724	4.20	มาก
7. ส่งเสริมให้นักเรียน เยาวชน ประชาชนในหมู่บ้านร่วมกันรักษาสิ่งแวดล้อมโดยการจัดโครงการปลูกป่าชุมชนให้เพิ่มขึ้น	41 (41.41)	48 (48.48)	10 (10.10)	- (0.00)	- (0.00)	0.646	4.31	มาก

หัวข้อ	ระดับความพึงพอใจ (จำนวนคน)							
	มากที่สุด	มาก	พอใช้	น้อย	น้อยที่สุด	SD	ค่าเฉลี่ย	ระดับ
8. การให้ความร่วมมือระหว่าง ชุมชน ภาครัฐ เอกชน ช่วยป้องกันรักษาสภาพแวดล้อมได้	38 (38.38)	46 (46.46)	13 (13.13)	2 (2.020)	- (0.00)	0.742	4.21	มาก
9. การบริหารจัดการพื้นที่ป่าสาธารณะให้มีความสมบูรณ์ทำให้เกิดประโยชน์ต่อชุมชน	48 (48.48)	37 (37.37)	11 (11.11)	1 (1.010)	2 (2.02)	0.856	4.29	มาก
10. การให้ความรู้แก่ชุมชน สามารถป้องกันและแก้ไขปัญหาสิ่งแวดล้อมและวัฒนธรรมของคนในชุมชนได้อย่างยั่งยืน	40 (40.40)	44 (44.44)	13 (13.13)	1 (1.010)	1 (1.01)	0.786	4.22	มาก
11. โครงการนี้มีประโยชน์ มีความคุ้มค่ากับงบประมาณที่ดำเนินการ	35 (35.35)	46 (46.46)	16 (16.16)	2 (2.020)	- (0.00)	0.757	4.15	มาก
12. การจัดการทรัพยากรธรรมชาติและสิ่งแวดล้อม สามารถสร้างรายได้ให้กับคนในชุมชน	39 (39.39)	42 (42.42)	15 (15.15)	2 (2.020)	1 (1.01)	0.829	4.17	มาก
13. โครงการนี้สามารถสร้างเครือข่ายกลุ่มอนุรักษ์ทรัพยากรธรรมชาติและสิ่งแวดล้อม	37 (37.37)	46 (46.46)	15 (15.15)	1 (1.010)	- (0.00)	0.724	4.20	มาก
14. ท่านคิดว่าโครงการนี้มีประโยชน์สมควรดำเนินการอย่างต่อเนื่อง	40 (40.40)	49 (49.49)	10 (10.10)	- (0.00)	- (0.00)	0.643	4.30	มาก

หัวข้อ	ระดับความพึงพอใจ (จำนวนคน)							
	มากที่สุด	มาก	พอใช้	น้อย	น้อยที่สุด	SD	ค่าเฉลี่ย	ระดับ
15. ภาพรวมทั้งหมดของโครงการอาสาสมัครพิทักษ์ป่าในครั้งนี้ ท่านมีความพึงพอใจระดับใด	56 (56.57)	38 (38.38)	5 (5.05)	- (0.00)	- (0.00)	0.592	4.52	มากที่สุด
รวม						0.730	4.27	มาก

จากตารางที่ 2 พบว่า ความพึงพอใจของประชาชนต่อผลการดำเนินงานโครงการขององค์การบริหารส่วนจังหวัดขอนแก่น โดยภาพรวมอยู่ในระดับมาก มีค่าเฉลี่ย(\bar{x}) = 4.27,S.D.=0.73) หรือคิดเป็นร้อยละความพึงพอใจของประชาชน 85.40 เมื่อพิจารณาเป็นรายข้อ พบว่า ความพึงพอใจของประชาชนเรียงลำดับจากมากไปหาน้อย ดังนี้ การปลูกจิตสำนึกให้คนในชุมชนรักและหวงแหนพื้นที่ป่าสาธารณะป่าชุมชนได้ มีค่าเฉลี่ย(\bar{x}) = 4.46,S.D.=0.625) ส่งเสริมการมีส่วนร่วมของประชาชนในการฟื้นฟูรักษาระบบนิเวศน์ป่าไม้ให้สมบูรณ์ มีค่าเฉลี่ย(\bar{x})=4.35,S.D.=0.756) สร้างความรู้ความเข้าใจในการอนุรักษ์ทรัพยากรธรรมชาติด้านป่าไม้ มีค่าเฉลี่ย(\bar{x}) = 4.32,S.D.=0.708) ส่งเสริมให้รักเรียน เยาวชน ประชาชนในหมู่บ้านร่วมกันรักษาสิ่งแวดล้อมโดยการจัดการโครงการปลูกป่าชุมชนให้เพิ่มขึ้น มีค่าเฉลี่ย(\bar{x}) = 4.31,S.D.=0.646) โครงการนี้มีประโยชน์สมควรดำเนินการอย่างต่อเนื่อง มีค่าเฉลี่ย(\bar{x}) = 4.30,S.D.=0.643) การบริหารจัดการพื้นที่ป่าสาธารณะให้มีความสมบูรณ์ทำให้เกิดประโยชน์ต่อชุมชน มีค่าเฉลี่ย(\bar{x})=4.29,S.D.=0.856) การประชาสัมพันธ์ให้เยาวชน ประชาชนทั่วไปเกิดความเข้าใจในการใช้ทรัพยากรธรรมชาติที่มีอยู่จำกัดให้คุ้มค่าและเกิดประโยชน์สูงสุด มีค่าเฉลี่ย(\bar{x})=4.24,S.D.=0.698) การให้ความรู้แก่ชุมชน สามารถป้องกันและแก้ไขปัญหาสิ่งแวดล้อมและวัฒนธรรมของคนในชุมชนได้อย่างยั่งยืน มีค่าเฉลี่ย(\bar{x})=4.22,S.D.=0.786) การให้ความร่วมมือระหว่างชุมชน ภาครัฐ เอกชน ช่วยป้องกันรักษาสภาพแวดล้อมได้ มีค่าเฉลี่ย(\bar{x})=4.21,S.D.=0.742) โครงการนี้สามารถสร้างเครือข่ายกลุ่มอนุรักษ์ทรัพยากรธรรมชาติและสิ่งแวดล้อม มีค่าเฉลี่ย(\bar{x})=4.20,S.D.=0.724) การจัดการทรัพยากรธรรมชาติและสิ่งแวดล้อมสามารถสร้างรายได้ให้กับคนในชุมชน มีค่าเฉลี่ย(\bar{x})=4.17,S.D.=0.829) โครงการนี้มีประโยชน์ มีความคุ้มค่ากับงบประมาณที่ดำเนินการ มีค่าเฉลี่ย(\bar{x})=4.15,S.D.=0.757) และการประชาสัมพันธ์ให้นักเรียน เยาวชน ชุมชน ประชาชนทั่วไป ได้ตระหนักในผลกระทบของภาวะโลกร้อนอย่างสม่ำเสมอ มีระดับความพึงพอใจมากเป็นอันดับสุดท้าย มีค่าเฉลี่ย(\bar{x}) = 4.14,S.D.=.766) ซึ่งโดยภาพรวมทั้งหมดของโครงการในครั้งนี้ประชาชนมีความพึงพอใจมากที่สุด มีค่าเฉลี่ย(\bar{x}) = 4.52,S.D.=592)

ตารางที่ 3 การมีส่วนร่วมในด้านการบริหารโครงการ (ระดับการมีส่วนร่วม)

หัวข้อ	ระดับความพึงพอใจ (จำนวนคน)							
	มากที่สุด	มาก	พอใช้	น้อย	น้อยที่สุด	SD	ค่าเฉลี่ย	ระดับ
1. มีการเปิดโอกาสให้ประชาชนมีส่วนร่วมในโครงการ/กิจกรรม	56 (56.57)	37 (37.37)	4 (4.04)	2 (2.020)	- (0.00)	0.672	4.48	มาก
2. มีการประชาสัมพันธ์ให้ประชาชนร่วมรับรู้ข่าวสารของโครงการ/กิจกรรม	38 (38.38)	47 (47.47)	13 (13.13)	- (0.00)	1 (1.01)	0.746	4.22	มาก
3. มีการรายงานผลจากการติดตามผลการดำเนินงานของโครงการ/กิจกรรม	37 (37.37)	46 (46.46)	14 (14.14)	1 (1.010)	1 (1.01)	0.783	4.18	มาก
4. มีความโปร่งใสและเปิดโอกาสให้ประชาชนมีส่วนร่วมตรวจสอบการดำเนินโครงการกิจกรรม	33 (33.33)	50 (50.51)	13 (13.13)	3 (3.030)	- (0.00)	0.752	4.14	มาก
5. มีส่วนร่วมในการรับประโยชน์จากการดำเนินโครงการ/กิจกรรม	34 (34.34)	55 (55.56)	9 (9.09)	1 (1.010)	- (0.00)	0.649	4.23	มาก
6. โครงการนี้คุ้มค่ากับงบประมาณที่ได้รับ	40 (40.40)	45 (45.45)	12 (12.12)	1 (1.010)	1 (1.01)	0.776	4.23	มาก
7. โครงการนี้ตรงกับความต้องการของประชาชนและแก้ไขปัญหาได้อย่างรวดเร็ว	43 (43.43)	45 (45.45)	9 (9.09)	2 (2.020)	- (0.00)	0.717	4.30	มาก
รวม						0.74	4.26	มาก

จากตารางที่ 3 พบว่า การมีส่วนร่วมของประชาชนต่อผลการดำเนินงานโครงการขององค์การบริหารส่วนจังหวัดขอนแก่น โดยภาพรวมอยู่ในระดับมาก มีค่าเฉลี่ย(\bar{x}) = 4.26, S.D.=0.740) หรือคิดเป็นร้อยละ 85.20 เมื่อพิจารณาเป็นรายข้อ พบว่า ระดับการมีส่วนร่วมของประชาชนเรียงจากมากไปหาน้อย ดังนี้ การเปิดโอกาสให้ประชาชนมีส่วนร่วมในโครงการ/กิจกรรม มีค่าเฉลี่ย(\bar{x})= 4.48, S.D.=0.672) โครงการนี้ตรงกับความต้องการของประชาชนและแก้ไขปัญหาได้อย่างรวดเร็ว มีค่าเฉลี่ย (\bar{x}) = 4.30, S.D.=0.717) มีส่วนร่วมในการรับผลประโยชน์จากการดำเนินโครงการ/กิจกรรมมีค่าเฉลี่ย (\bar{x})=4.23, S.D.=0.649) มีความคุ้มค่ากับงบประมาณที่ได้รับ มีค่าเฉลี่ย (\bar{x}) = 4.23, S.D.=0.776) มีการประชาสัมพันธ์ให้ประชาชนร่วมรับรู้ข่าวสารของโครงการ/กิจกรรม (\bar{x}) = 4.22, S.D.=0.746) มีการรายงานผลจากการติดตามผลการดำเนินงานของโครงการ/กิจกรรม มีค่าเฉลี่ย(\bar{x}) = 4.18, S.D.=0.783) และ มีความโปร่งใสและเปิดโอกาสให้ประชาชนมีส่วนร่วมตรวจสอบการดำเนินโครงการ/กิจกรรม มีระดับการมีส่วนร่วมมากเป็นอันดับสุดท้าย มีค่าเฉลี่ย(\bar{x}) = 4.14, S.D.=0.752)

บทที่ 5

สรุปผลการติดตามและประเมินผล

การติดตามและประเมินผลโครงการรณรงค์การประชาสัมพันธ์ (รสป.) ครั้งนี้ เป็นการติดตามและประเมินผลคุณลักษณะส่วนบุคคล ความรู้ ความเข้าใจ การมีส่วนร่วม ความพึงพอใจของประชาชนในพื้นที่ในการบริหารจัดการพื้นที่ป่าของหมู่บ้าน ชุมชน ในการปลูกจิตสำนึกในการดูแลรักษาป่าไม้ของชุมชน ตลอดจนข้อเสนอแนะของประชาชนในพื้นที่ สามารถสรุป อภิปรายผล และมีข้อเสนอแนะตามหัวข้อดังต่อไปนี้

5.1 วัตถุประสงค์ของการติดตามและประเมินผล

1. เพื่อปลูกจิตสำนึกให้กับผู้นำชุมชน เยาวชน คนในชุมชนรู้จักอนุรักษ์และหวงแหนป่าไม้
2. เพื่อทราบผลกระทบ ประโยชน์ ในการอนุรักษ์ทรัพยากรธรรมชาติป่าไม้
3. เพื่อทราบถึงการมีส่วนร่วมของผู้นำชุมชน เยาวชน ประชาชนในพื้นที่ร่วมกันดูแลป่าไม้
4. เพื่อทราบปัญหา อุปสรรค การดำเนินงานขององค์การบริหารส่วนจังหวัดขอนแก่น
5. เพื่อเป็นข้อมูลสารสนเทศขององค์การบริหารส่วนจังหวัดขอนแก่นในการดำเนินการครั้งต่อไป

5.2 แนวทางและวิธีการประเมิน

ศึกษารายละเอียดการประเมินจากคู่มือการใช้โปรแกรม เพื่อสร้างความเข้าใจรายละเอียดในแต่ละขั้นตอน กำหนดวัตถุประสงค์ของการประเมิน โดยพิจารณาข้อมูลที่กำหนดไว้ในโปรแกรมแล้วเลือกใช้วัตถุประสงค์ที่เหมาะสม ทั้งนี้ได้มีการปรับปรุงวัตถุประสงค์เพื่อให้สอดคล้องกับความต้องการบางประการ กำหนดประเด็นการประเมินเพื่อให้ครอบคลุมและสอดคล้องกับวัตถุประสงค์ของการติดตามประเมินผลโครงการและพัฒนาเครื่องมือประเมินแบบสอบถาม(ปลายเปิด-ปิด)

5.2.1 ประชากรและกลุ่มตัวอย่าง

ประชากรกลุ่มตัวอย่าง คือ ผู้นำชุมชน/ผู้นำท้องถิ่น ประชาชนบุคคลทั่วไป และผู้ที่เกี่ยวข้องในเขตพื้นที่ดำเนินโครงการ ประกอบด้วย ชาวบ้าน ตำบลน้ำอ้อม ตำบลหนองโก อำเภอกระนวน ตำบลบัวเงิน อำเภอน้ำพอง ตำบลเขาน้อย อำเภอเวียงเก่า ตำบลห้วยม่วง อำเภอภูพาน จังหวัดขอนแก่น

5.2.2 เครื่องมือที่ใช้ในการติดตามและประเมินผล

เครื่องมือที่ใช้ในการติดตามและประเมินผล คือ แบบสอบถาม (ปลายเปิด-ปิด) มีทั้งหมด 4 ส่วน ดังนี้

- ส่วนที่ 1 ข้อมูลทั่วไปของผู้ตอบแบบสอบถาม
- ส่วนที่ 2 ความพึงพอใจของประชาชนต่อผลการดำเนินงานโครงการ
- ส่วนที่ 3 การมีส่วนร่วมของประชาชนในการบริหารโครงการ
- ส่วนที่ 4 ข้อเสนอแนะอื่นๆ

5.2.3 การเก็บรวบรวมข้อมูล

โดยการทอดแบบสอบถามและสัมภาษณ์ประชาชนในหมู่บ้านบริเวณพื้นที่สวนป่าที่อยู่ในความรับผิดชอบของชาวบ้านในหมู่บ้านบริเวณที่ตั้งโครงการในพื้นที่ ตำบลน้ำอ้อม ตำบลหนองโก อำเภอกระนวน ตำบลบัวเงิน อำเภอน้ำพอง ตำบลเขาน้อย อำเภอเวียงเก่า ตำบลห้วยม่วง อำเภอภูพาน จังหวัดขอนแก่น รวมทั้งการถ่ายภาพการดำเนินงานในพื้นที่โครงการ

5.3 สรุปผลการติดตามฯ

5.3.1 ข้อมูลทั่วไปของผู้ตอบแบบสอบถาม

การติดตามและประเมินผลผู้เข้าร่วมโครงการที่ตอบแบบสอบถาม จำนวน 99 ราย พบว่า ประชากรกลุ่มตัวอย่างส่วนใหญ่เป็นเพศหญิง จำนวน 54 คน คิดเป็นร้อยละ 54.55 เพศชาย จำนวน 45 คน คิดเป็นร้อยละ 45.45 มีอายุมากที่สุดระหว่าง 41-50 ปี จำนวน 40 คน คิดเป็นร้อยละ 40.40 สถานภาพประชาชนทั่วไป จำนวน 87 คน คิดเป็นร้อยละ 87.88 ระดับการศึกษาประถมศึกษาสูงสุด จำนวน 44 คน คิดเป็นร้อยละ 44.44 มีอาชีพเกษตรกร จำนวน 68 คน คิดเป็นร้อยละ 68.69 มีรายได้สูงสุดต่อครัวเรือนต่ำกว่า 5,000 บาท/ปี จำนวน 37 คน คิดเป็นร้อยละ 37.37

5.3.2 ความพึงพอใจของประชาชนต่อผลการดำเนินโครงการ(ระดับความพึงพอใจ)

ประชาชนความพึงพอใจต่อผลการดำเนินงานโครงการขององค์การบริหารส่วนจังหวัดขอนแก่น โดยภาพรวมอยู่ในระดับมาก มีค่าเฉลี่ย(\bar{x}) = 4.27,S.D.=0.73) หรือคิดเป็นร้อยละความพึงพอใจของประชาชน 85.40 เมื่อพิจารณาเป็นรายข้อ พบว่า ความพึงพอใจของประชาชนเรียงลำดับจากมากไปหาน้อย ดังนี้ การปลูกจิตสำนึกให้คนในชุมชนรักและหวงแหนพื้นที่ป่าสาธารณะป่าชุมชนได้ มีค่าเฉลี่ย (\bar{x}) = 4.46,S.D.=0.625) ส่งเสริมการมีส่วนร่วมของประชาชนในการฟื้นฟูรักษาระบบนิเวศน์ป่าไม้ให้สมบูรณ์ มีค่าเฉลี่ย (\bar{x})=4.35,S.D.=0.756) สร้างความรู้ความเข้าใจในการอนุรักษ์ทรัพยากรธรรมชาติด้านป่าไม้ มีค่าเฉลี่ย (\bar{x}) = 4.32,S.D.=0.708) ส่งเสริมให้รักเรียน เยาวชน ประชาชนในหมู่บ้านร่วมกันรักษาสิ่งแวดล้อมโดยการจัดโครงการปลูกป่าชุมชนให้เพิ่มขึ้น มีค่าเฉลี่ย (\bar{x}) = 4.31,S.D.=0.646) โครงการนี้มีประโยชน์สมควรดำเนินการอย่างต่อเนื่อง มีค่าเฉลี่ย (\bar{x}) = 4.30,S.D.=0.643) การบริหารจัดการพื้นที่ป่าสาธารณะให้มีความสมบูรณ์ทำให้เกิดประโยชน์ต่อชุมชน มีค่าเฉลี่ย (\bar{x})=4.29,S.D.=0.856) การประชาสัมพันธ์ให้เยาวชน ประชาชนทั่วไปเกิดความเข้าใจในการใช้ทรัพยากรธรรมชาติที่มีอยู่จำกัดให้คุ้มค่าและเกิดประโยชน์สูงสุด มีค่าเฉลี่ย (\bar{x})=4.24,S.D.=0.698) การให้ความรู้แก่ชุมชน สามารถป้องกันและแก้ไขปัญหาสิ่งแวดล้อมและวัฒนธรรมของคนในชุมชนได้อย่างยั่งยืน มีค่าเฉลี่ย (\bar{x})=4.22,S.D.=0.786) การให้ความร่วมมือระหว่างชุมชน ภาครัฐ เอกชน ช่วยป้องกันรักษาสภาพแวดล้อมได้ มีค่าเฉลี่ย (\bar{x})= 4.21,S.D.=0.742) โครงการนี้สามารถสร้างเครือข่ายกลุ่มอนุรักษ์ทรัพยากรธรรมชาติและสิ่งแวดล้อม มีค่าเฉลี่ย (\bar{x})=4.20,S.D.=0.724) การจัดการทรัพยากรธรรมชาติและสิ่งแวดล้อมสามารถสร้างรายได้ให้กับคนในชุมชน มีค่าเฉลี่ย (\bar{x})=4.17,S.D.=0.829) โครงการนี้มีประโยชน์ มีความคุ้มค่ากับงบประมาณที่ดำเนินการ มีค่าเฉลี่ย (\bar{x})= 4.15,S.D.=0.757) และการประชาสัมพันธ์ให้นักเรียน เยาวชน ชุมชน ประชาชนทั่วไป ได้ตระหนักในผลกระทบของภาวะโลกร้อนอย่างสม่ำเสมอ มีระดับความพึงพอใจมากเป็นอันดับสุดท้าย มีค่าเฉลี่ย(\bar{x}) = 4.14,S.D.=766) ซึ่งโดยภาพรวมทั้งหมดของโครงการในครั้งนี้ประชาชน มีความพึงพอใจมากที่สุด มีค่าเฉลี่ย (\bar{x}) = 4.52,S.D.=592)

5.3.3 การมีส่วนร่วมของประชาชนในการบริหารจัดการโครงการ(ระดับการมีส่วนร่วม)

ประชาชนมีส่วนร่วมในการบริหารจัดการ โครงการขององค์การบริหารส่วนจังหวัดขอนแก่น โดยภาพรวมอยู่ในระดับมาก มีค่าเฉลี่ย(\bar{x}) = 4.26,S.D.=0.740) หรือคิดเป็นร้อยละ 85.20 เมื่อพิจารณาเป็นรายข้อ พบว่า ระดับการมีส่วนร่วมของประชาชนเรียงจากมากไปหาน้อย ดังนี้ การเปิดโอกาสให้ประชาชนมีส่วนร่วมในโครงการ/กิจกรรม มีค่าเฉลี่ย(\bar{x})= 4.48,S.D.=0.672) โครงการนี้ตรงกับความต้องการของประชาชนและแก้ไขปัญหาได้อย่างรวดเร็ว มีค่าเฉลี่ย (\bar{x}) = 4.30,S.D.=0.717) มีส่วนร่วมในการรับผลประโยชน์จากการดำเนินโครงการ/กิจกรรมมีค่าเฉลี่ย(\bar{x})=4.23,S.D.=0.649) มีความคุ้มค่ากับงบประมาณที่ได้รับ มีค่าเฉลี่ย(\bar{x}) = 4.23,S.D.=0.776)มีการประชาสัมพันธ์ให้ประชาชนร่วมรับรู้ข่าวสารของโครงการ/กิจกรรม(\bar{x})= 4.22,S.D.=0.746) มีการรายงานผลจากการติดตามผลการดำเนินงานของโครงการ/กิจกรรม มีค่าเฉลี่ย(\bar{x}) = 4.18,S.D.=0.783) และ

มีความโปร่งใสและเปิดโอกาสให้ประชาชนมีส่วนร่วมตรวจสอบการดำเนินโครงการ/กิจกรรม มีระดับการมีส่วนร่วมมากเป็นอันดับสุดท้าย มีค่าเฉลี่ย(\bar{x}) = 4.14, S.D.=0.752)

5.4 อภิปรายผล

จากการติดตามและประเมินผลโครงการอาสาสมัครพิทักษ์ป่า(รสป.) พบว่าประชาชนในหมู่บ้านชุมชนที่อยู่ใกล้เคียงบริเวณพื้นที่ป่าชุมชน ป่าสาธารณประโยชน์ พบว่า ผู้นำชุมชนได้มีการปลุกจิตสำนึกให้คนในชุมชนรักและหวงแหนพื้นที่ป่าสาธารณะป่าชุมชน ชาวบ้านในหมู่บ้านได้ให้ความร่วมมือ มีความรัก ความสามัคคีในชุมชน และยังได้มีการส่งเสริมการมีส่วนร่วมของประชาชนในการฟื้นฟูรักษาระบบนิเวศน์ป่าไม้ให้สมบูรณ์ โดยที่ท้องถิ่นแต่ละแห่งจะมีความแตกต่างกัน สภาพความเป็นอยู่ของประชาชนก็ต่างไปด้วย การจัดตั้งผู้นำชุมชนเข้ามาดูแล มีความจำเป็นที่เปิดโอกาสให้ประชาชนมีส่วนร่วมในการทำงาน ร่วมกับส่วนราชการหรือหน่วยการปกครองท้องถิ่นก็ตาม การปฏิบัติหน้าที่ที่แตกต่างกันนี้มีส่วนในการส่งเสริมการเรียนรู้ถึงกระบวนการปกครองระบอบประชาธิปไตยในระดับชาติได้เป็นอย่างดี(นายชวงค์ ฉายะบุตร, 2539) จากการสร้างความรู้ความเข้าใจให้กับคนในชุมชนในการอนุรักษ์ทรัพยากรธรรมชาติด้านป่าไม้ ถ้าป่าไม้มีระบบนิเวศน์ที่สมบูรณ์จะก่อเกิดแหล่งอาหารของชาวบ้านได้เป็นอย่างดี ตลอดทั้งยังได้ส่งเสริมให้รักเรียน เยาวชน ประชาชนในหมู่บ้านร่วมกันรักษาสิ่งแวดล้อมโดยการจัดการกิจกรรมโครงการปลูกป่าชุมชน ร่วมกับส่วนราชการ หน่วยงานเอกชน หรือหน่วยงานที่รับผิดชอบด้านป่าไม้โดยตรงมาให้ความรู้พร้อมกิจกรรมปลูกป่าให้เพิ่มมากขึ้น ทำให้โครงการนี้มีประโยชน์ต่อคนในชุมชนและชุมชนใกล้เคียงที่อยู่ใกล้เคียงป่าชุมชน หรือป่าสาธารณประโยชน์ของหมู่บ้านสมควรดำเนินการอย่างต่อเนื่อง การบริหารจัดการพื้นที่ป่าสาธารณะให้มีความสมบูรณ์ทำให้เกิดประโยชน์ต่อชุมชน และยังได้มีการประชาสัมพันธ์ให้เยาวชนประชาชนทั่วไปเกิดความเข้าใจในการใช้ทรัพยากรธรรมชาติที่มีอยู่จำกัดให้คุ้มค่าและเกิดประโยชน์สูงสุด ให้แก่ประชาชน ให้ประชาชนรู้สึกว่าคุณมีความเกี่ยวข้องกับส่วนได้ส่วนเสียในการปกครองการบริหารท้องถิ่นเกิดความรับผิดชอบ และหวงแหนต่อประโยชน์อันพึงมีต่อท้องถิ่นที่ตนอยู่อาศัย อันจะนำมา ซึ่งความศรัทธาเลื่อมใสในระบอบการปกครองประชาธิปไตยในที่สุด (ชูศักดิ์ เทียงตรง, 2518) การปกครองท้องถิ่นทำให้ประชาชนในท้องถิ่นรู้จักการปกครองตนเอง (Self Government) หัวใจของการปกครองระบอบประชาธิปไตย ประการหนึ่งก็คือ การปกครองตนเองมิใช่ เป็นการปกครองอันเกิดจากคำสั่งเบื้องบน การปกครองตนเอง คือ การที่ประชาชนมีส่วนร่วมในการปกครอง ซึ่งผู้บริหารท้องถิ่นนอกจากจะได้รับเลือกตั้งมาเพื่อรับผิดชอบบริหารท้องถิ่น โดยอาศัยความร่วมมือร่วมใจจากประชาชนแล้ว ผู้บริหารท้องถิ่นจะต้องพึงเสีย ประชาชนด้วยวิถีทางประชาธิปไตยต่าง ๆ เช่น เปิดโอกาสให้ประชาชนออกเสียงประชามติ (Referendum) ให้ประชาชนมีอำนาจถอดถอน (Recall) ซึ่งจะทำให้ประชาชนเกิดความสำนึกในความสำคัญของตนต่อท้องถิ่น ประชาชนจะมีส่วนร่วมรับรู้ถึงอุปสรรคปัญหาและช่วยกันแก้ไขปัญหาของท้องถิ่นของตน(อนันต์ อนันตกุล, 2521) การให้ความรู้แก่ชุมชน สามารถป้องกันและแก้ไขปัญหาล้างแฉกและวัฒนธรรมของคนในชุมชนได้อย่างยั่งยืน การให้ความร่วมมือระหว่างชุมชน ภาครัฐ เอกชนช่วยป้องกันรักษาสภาพแวดล้อมได้ ซึ่งโครงการนี้สามารถสร้างเครือข่ายกลุ่มอนุรักษ์ทรัพยากรธรรมชาติและสิ่งแวดล้อม ในการจัดการทรัพยากรธรรมชาติและสิ่งแวดล้อม และยังสามารสรสร้างรายได้ให้กับคนในชุมชน ถ้าป่าไม้มีความอุดมสมบูรณ์ทำให้เกิดแหล่งอาหารที่เกิดขึ้นตามธรรมชาติ เช่น เห็ด หน่อไม้ กบ เขียด รวมทั้งสัตว์ต่างๆ ที่สามารถนำมาประกอบอาหารได้ การดูแลและการอนุรักษ์ทรัพยากรธรรมชาติป่าไม้เป็นโครงการนี้มีประโยชน์กับประชาชนจากการที่ดำเนินการจัดอบรมการให้ความรู้ ปลุกจิตสำนึกคนในชุมชนเป็นการกระตุ้นให้คนในชุมชนมีความรักหวงแหนทรัพยากรป่าไม้ของชุมชนเพื่อให้เกิดความคุ้มค่ากับงบประมาณที่ดำเนินการ และการประชาสัมพันธ์ให้นักเรียน เยาวชน ชุมชน ประชาชนทั่วไป ได้ตระหนักในผลกระทบของภาวะโลกร้อนอย่างสม่ำเสมอ การปกครองท้องถิ่นสามารถสนองความต้องการของท้องถิ่นตรงเป้าหมาย และมีประสิทธิภาพ เนื่องจากท้องถิ่นมีความแตกต่างกันไม่ว่าทางสภาพภูมิศาสตร์ ทรัพยากร ประชาชนความต้องการ และปัญหาอย่างแตกต่างกันออกไป ผู้ที่ให้บริการหรือ

แก้ไขปัญหาให้ถูกต้อง และสอดคล้องกับความต้องการของประชาชนก็ต้องเป็น ผู้รู้ถึงปัญหาและความต้องการของประชาชนเป็นอย่างดี การบริหารงานจึงจะเป็นไปอย่างรวดเร็วและมีประสิทธิภาพไม่ต้องเสียเวลาเสนอเรื่องขออนุมัติ ไปยังส่วนเหนือขึ้นไปท้องถิ่น จะบริหารงานให้เสร็จสิ้นลงภายในท้องถิ่นนั่นเอง ไม่ต้องสิ้นเปลืองเวลาและค่าใช้จ่ายโดยไม่จำเป็น การปกครองท้องถิ่นสอดคล้องกับแนวความคิดในการพัฒนาชนบทแบบพึ่งพาตนเอง การปกครองท้องถิ่น โดยยึดหลักการกระจายอำนาจ ทำให้เกิดการพัฒนาชนบท แบบพึ่งตนเอง ทั้งทางการเมือง เศรษฐกิจ และสังคม การดำเนินงานพัฒนาชนบท ที่ผ่านมายังมีอุปสรรคสำคัญประการหนึ่ง คือ การมีส่วนร่วมจากประชาชนในท้องถิ่นอย่างเต็มที่ซึ่งการพัฒนาชนบทที่สัมฤทธิ์ผลนั้น จะต้องมาจากการริเริ่มช่วยตนเองของท้องถิ่น ทำให้เกิดความร่วมมือร่วมแรงกัน โดยอาศัยโครงสร้างความเป็นอิสระ ในการปกครองตนเองซึ่งต้องมาจากการกระจายอำนาจอย่างแท้จริง

การติดตามและประเมินผลโครงการอาสาสมัครพิทักษ์ป่า(รสป.) ในพื้นที่จังหวัดขอนแก่น ได้ดำเนินการประเมินตามรูปแบบและวัตถุประสงค์ที่กำหนด กล่าวคือ การสร้างความรู้ ความเข้าใจในการบริหารโครงการ เพื่อปลูกจิตสำนึกของประชาชนในชุมชนได้มีส่วนร่วมในการดูแล รักษาป่าให้คงความอุดมสมบูรณ์ มีการร่วมคิดร่วมทำ ร่วมตรวจสอบและร่วมรับประโยชน์ หน่วยงานภาครัฐ เอกชน มีแนวทางในการบริหารจัดการป่า รวมทั้งประชาชนและทุกภาคส่วนในพื้นที่ ร่วมมือ ร่วมใจ รักสามัคคีกับคนในชุมชน ดังคำกล่าวที่ว่า “ป่าอยู่ได้เพราะชุมชน คนอยู่ได้เพราะมีป่า” การปลูกป่า เป็นการดำเนินงานด้านการอนุรักษ์ป่าไม้อย่างหนึ่ง เมื่อป่าไม้ในพื้นที่ถูกตัดฟันลงไม่ว่ากรณีใดก็ตามนโยบายการรักษาป่าไม้จะกำหนดให้มีการปลูกป่าขึ้นทดแทนและส่งเสริมให้มีการปลูกสร้างสวนป่าในทุกรูปแบบเพื่อให้ทรัพยากรป่าไม้คงอยู่ถาวรตลอดไป

5.5 ข้อเสนอแนะ

ข้อเสนอแนะที่ได้จากการติดตามและประเมินผลฯ มีดังนี้

1. ข้อเสนอแนะในการนำไปใช้

- 1) ควรดำเนินการริบเร่งปลูกสร้างสวนป่า ในพื้นที่ที่ถูกทำลาย หรือ เป็นป่าเสื่อมโทรม เพื่อให้ได้ผลผลิตไว้ใช้ในอนาคต ช่วยป้องกันการพังทลาย และให้ป่าไม้มีความอุดมสมบูรณ์
- 2) ควรพัฒนาเพิ่มพื้นที่ปลูกป่าให้เป็นศูนย์การเรียนรู้ ให้เป็นป่าเศรษฐกิจให้มีความหลากหลาย สำหรับชุมชนที่มีความเข้มแข็ง เพื่อเอาไว้เป็นที่ศึกษาดูงานสำหรับบุคคลทั่วไปที่มีความสนใจ นำไปขยายผลให้กว้างขวางออกไปให้ครอบคลุมทุกอำเภอ เพื่อจัดทำเป็นศูนย์เรียนรู้ระดับอำเภอ
- 3) ควรจัดกิจกรรมอบรมให้ความรู้ด้านการปลูกป่าไม้เศรษฐกิจ ที่ให้ความอุดมสมบูรณ์แหล่งอาหารที่หลากหลาย ให้ประชาชน เยาวชน เห็นคุณค่าและตระหนัก ในสิ่งแวดล้อมและธรรมชาติ รวมทั้งผลกระทบจากการทำกิจกรรม ที่ส่งผลต่อสิ่งแวดล้อม สร้างความรู้สึกรับผิดชอบ ต่อปัญหาที่เกิดขึ้น ระหว่างสิ่งแวดล้อม และการพัฒนาการสร้างความจิตสำนึกกับการอนุรักษ์สิ่งแวดล้อม

2. ข้อเสนอแนะในการแก้ไขปัญหา

- 1) ควรบูรณาการกับส่วนราชการ ภาครัฐ เอกชน องค์กรปกครองส่วนท้องถิ่นที่ดูแลพื้นที่ป่าชุมชน ริบเร่งปลูกสร้างสวนป่า ในพื้นที่ที่ถูกทำลาย หรือ เป็นป่าเสื่อมโทรม เพื่อให้ได้ผลผลิตไว้ใช้ในอนาคต
- 2) ส่งเสริมการให้การศึกษาเกี่ยวกับสิ่งแวดล้อมป่า โดยเน้นให้เยาวชน ได้รู้จักธรรมชาติที่อยู่รอบตัวมนุษย์อย่างแท้จริง โดยให้มีการศึกษาถึง นิเวศวิทยา และความสัมพันธ์ ระหว่างมนุษย์ และสิ่งแวดล้อม ใช้ประโยชน์จากธรรมชาติอย่างสิ้นเปลืองน้อยที่สุด ทำให้เกิดทรัพยากรมนุษย์ ที่มีคุณภาพเป็นที่ต้องการของสังคม และประเทศชาติ ในการพัฒนา

3) ส่งเสริมให้มีการปรับเปลี่ยนพฤติกรรม โดยให้เฝ้าระวังสิ่งแวดล้อมดำรงชีวิต โดยสอดคล้องกับธรรมชาติ ซึ่งการปรับเปลี่ยน พฤติกรรม ที่เฝ้าระวังสิ่งแวดล้อมนี้ จะเป็นการสร้างจิตสำนึกทำให้มีการดำรงชีวิตโดยไม่เบียดเบียนธรรมชาติ

4) เน้นการจัดกิจกรรม แบบมีส่วนร่วมของชุมชน โดยการให้ความรู้ เทคนิค ขั้นตอน เกี่ยวกับ “คนกับป่าอยู่อย่างไรให้มีความสุข”

5) แนวทางการจัดตั้งงบประมาณเพื่อดำเนินการโครงการอนุรักษ์ป่าโดยให้คนในชุมชนมีจิตอาสา ดูแล ปกป้อง เพื่อให้คนในชุมชนเกิดความรักและหวงแหนในการดำเนินชีวิตแบบดั้งเดิมเพื่อความอุดมสมบูรณ์ของป่าของท้องถิ่นและประเทศชาติต่อไป

บรรณานุกรม

- กรมส่งเสริมการปกครองท้องถิ่น ร่วมกับมหาวิทยาลัยธรรมศาสตร์ **คู่มือการติดตามและประเมินผลการจัดทำและ
แปลงแผนไปสู่การปฏิบัติขององค์กรปกครองส่วนท้องถิ่น.** กรุงเทพฯ : ม.ป.พ.
- ชูวงศ์ ฉายะบุตร. 2539. **การปกครองท้องถิ่นไทย.** กรุงเทพฯ : โรงพิมพ์ส่วนท้องถิ่น
กรมการปกครอง.
- ทวีทอง หงส์วิวัฒน์. 2527. **การมีส่วนร่วมของประชาชนในการพัฒนา.** กรุงเทพฯ :
ศักดิ์โสภณาการพิมพ์.
- นิรันดร์ จงวุฒิเวศย์. (๒๕๒๗). **การมีส่วนร่วมของประชาชนในการพัฒนา.** กรุงเทพมหานคร: สำนักพิมพ์
มหาวิทยาลัยมหิดล.
- สำเร็จ จันทรสวรรณ และสุวรรณ บัวทวน. **สถิติการวิจัยทางสังคมศาสตร์.** ขอนแก่น :
มหาวิทยาลัยขอนแก่น, 2547.
- อนันต์ อนันตกุล. 2521. **การปกครองท้องถิ่นไทย.** กรุงเทพฯ : โรงพิมพ์มหาวิทยาลัยธรรมศาสตร์.
กรมทรัพยากรป่าไม้. **การอนุรักษ์ทรัพยากรธรรมชาติและสิ่งแวดล้อม.**
กระทรวงทรัพยากรธรรมชาติและสิ่งแวดล้อม.
- องค์การบริหารส่วนจังหวัดขอนแก่น **แผนดำเนินงานประจำปีงบประมาณ พ.ศ.๒๕๖๒, ๒๕๖๓**
กองแผนและงบประมาณ องค์การบริหารส่วนจังหวัดขอนแก่น, ๒๕๖๒,๒๕๖๓
- องค์การบริหารส่วนจังหวัดขอนแก่น **ข้อบัญญัติองค์การบริหารส่วนจังหวัดขอนแก่น**
ประจำปี ๒๕๖๒, ๒๕๖๓ กองแผนและงบประมาณ องค์การบริหารส่วนจังหวัดขอนแก่น,
๒๕๖๒
- ค้นหาจากเว็บไซต์ <http://www.google.co.th>
<http://www.maceducation.com/e-knowledge/2343104100/02.htm>
<https://sites.google.com/site/buu54310342/kar-xnuraks-pa-mi>
[https://sites.google.com/site/pitchathak78/kar-xnuraks-sing-waedlxm/withi-
-thraphyakr-pa-mi](https://sites.google.com/site/pitchathak78/kar-xnuraks-sing-waedlxm/withi-
-thraphyakr-pa-mi)

ภาคผนวก



แบบสอบถามโครงการราษฎรอาสาสมัครพิทักษ์ป่า(รสทป.)ในพื้นที่จังหวัดขอนแก่น
องค์การบริหารส่วนจังหวัดขอนแก่น

วัตถุประสงค์

1. เพื่อปลูกจิตสำนึกให้กับผู้นำชุมชน เยาวชน คนในชุมชนรู้จักอนุรักษ์และหวงแหนป่าไม้
2. เพื่อทราบผลกระทบ ประโยชน์ ในการอนุรักษ์ทรัพยากรธรรมชาติป่าไม้
3. เพื่อทราบถึงการมีส่วนร่วมของผู้นำชุมชน เยาวชน ประชาชนในพื้นที่ร่วมกันดูแลป่าไม้
4. เพื่อทราบปัญหา อุปสรรค การดำเนินงานขององค์การบริหารส่วนจังหวัดขอนแก่น

ส่วนที่ 1 ข้อมูลทั่วไปของผู้ตอบแบบสอบถาม

1. เพศ ชาย หญิง
2. อายุ ต่ำกว่า 20 ปี 21 – 30 ปี 31 - 40 ปี
 41 – 50 ปี 51 – 60 ปี 61 ปีขึ้นไป
3. สถานภาพ ประชาชนทั่วไป ข้าราชการ/เจ้าหน้าที่ของรัฐ ผู้บริหารท้องถิ่น/สมาชิกสภาท้องถิ่น
 ผู้นำชุมชน/ผู้ใหญ่บ้าน/กำนัน อื่นๆ (ระบุ).....
4. ระดับการศึกษา ประถมศึกษา มัธยมศึกษาตอนต้น มัธยมศึกษาตอนปลาย/เทียบเท่า
 อนุปริญญา/เทียบเท่า ปริญญาตรี สูงกว่าปริญญาตรี อื่นๆ(ระบุ).....
5. อาชีพหลัก เกษตรกร รับจ้างทั่วไป ธุรกิจส่วนตัว/ค้าขาย ข้าราชการ/พนักงานรัฐวิสาหกิจ
 พนักงานเอกชน นักเรียน/นักศึกษา อื่นๆ (ระบุ).....
6. รายได้ครัวเรือน ต่ำกว่า 5,000 บาท/ปี ระหว่าง 5,001-10,000 บาท/ปี ระหว่าง 10,001-30,000 บาท/ปี
 ระหว่าง 30,001- 50,000 บาท/ปี 50,000 บาทขึ้นไป

/มีต่อด้านหลัง.....

ส่วนที่ 3 ความพึงพอใจต่อผลการดำเนินงานของโครงการ

ลำดับที่	ความพึงพอใจต่อผลการดำเนินงาน	ระดับความพึงพอใจ				
		มากที่สุด (5)	มาก (4)	ปานกลาง (3)	น้อย (2)	น้อยที่สุด (1)
1	โครงการนี้ปลูกจิตสำนึกให้คนในชุมชนรักและหวงแหนพื้นที่ป่าสาธารณะ ป่าชุมชนได้					
2	โครงการนี้สร้างความรู้ความเข้าใจในการอนุรักษ์ทรัพยากรธรรมชาติด้านป่าไม้					
3	ส่งเสริมการมีส่วนร่วมของประชาชนในการฟื้นฟู รักษาระบบนิเวศป่าไม้ให้สมบูรณ์					
4	การประชาสัมพันธ์ ให้เยาวชน ประชาชนทั่วไป เกิดความเข้าใจในการใช้ทรัพยากรธรรมชาติที่มีอยู่จำกัดให้คุ้มค่าและเกิดประโยชน์สูงสุด					
5	การประชาสัมพันธ์ให้นักเรียน เยาวชน ชุมชน ประชาชนทั่วไป ได้ตระหนักในผลกระทบของภาวะโลกร้อนอย่างสม่ำเสมอ					
6	โรงเรียน วัด ชุมชน องค์กรเอกชน ส่วนราชการในพื้นที่ มีการจัดกิจกรรมรณรงค์ ร่วมกันในการเฝ้าระวังรักษาทรัพยากรป่าไม้ไม่ให้ถูกทำลาย					
7	ส่งเสริมให้นักเรียน เยาวชน ประชาชนในหมู่บ้านร่วมกันรักษาสิ่งแวดล้อมโดยการจัดโครงการปลูกป่าชุมชนให้เพิ่มขึ้น					
8	การให้ความร่วมมือระหว่าง ชุมชน ภาครัฐ เอกชน ช่วยป้องกันรักษาสภาพแวดล้อมได้					
9	การบริหารจัดการพื้นที่ป่าสาธารณะให้มีความสมบูรณ์ทำให้เกิดประโยชน์ต่อชุมชน					
10	การให้ความรู้แก่ชุมชน สามารถป้องกันและแก้ไขปัญหาสิ่งแวดล้อมและวัฒนธรรมของคนในชุมชนได้อย่างยั่งยืน					
11	โครงการนี้มีประโยชน์ มีความคุ้มค่ากับงบประมาณที่ดำเนินการ					
12	การจัดการทรัพยากรธรรมชาติและสิ่งแวดล้อม สามารถสร้างรายได้ให้กับคนในชุมชน					
13	โครงการนี้สามารถสร้างเครือข่ายกลุ่มอนุรักษ์ทรัพยากรธรรมชาติและสิ่งแวดล้อม					
14	ท่านคิดว่าโครงการนี้มีประโยชน์สมควรดำเนินการอย่างต่อเนื่อง					
15	ภาพรวมทั้งหมดของโครงการอาสาสมัครพิทักษ์ป่าในครั้งนี้ ท่านมีความพึงพอใจระดับใด					

ส่วนที่ 3 การมีส่วนร่วมในด้านการบริหารโครงการ

ลำดับที่	การมีส่วนร่วมในด้านการบริหารโครงการ	ระดับการมีส่วนร่วม				
		มากที่สุด (5)	มาก (4)	ปานกลาง (3)	น้อย (2)	น้อยที่สุด (1)
1	มีการเปิดโอกาสให้ประชาชนมีส่วนร่วมในโครงการ/กิจกรรม					
2	มีการประชาสัมพันธ์ให้ประชาชนร่วมรับรู้ข่าวสารของโครงการ/กิจกรรม					
3	มีการรายงานผลจากการติดตามผลการดำเนินงานของโครงการ/กิจกรรม					
4	มีความโปร่งใสและเปิดโอกาสให้ประชาชนมีส่วนร่วมตรวจสอบการดำเนินโครงการ/กิจกรรม					
5	มีส่วนร่วมในการรับประโยชน์จากการดำเนินโครงการ/กิจกรรม					
6	โครงการนี้คุ้มค่ากับงบประมาณที่ได้รับ					
7	โครงการนี้ตรงกับความต้องการของประชาชนและแก้ไขปัญหาได้อย่างรวดเร็ว					

ข้อเสนอแนะอื่นๆ

ขอบคุณที่ให้ความร่วมมือ

การติดตามและประเมินผลโครงการอาสาสมัครพิทักษ์ป่า(รสบท.)ในพื้นที่จังหวัดขอนแก่น

.....

คณะที่ปรึกษา

- | | |
|---------------------------------|--|
| 1. ดร.พงษ์ศักดิ์ ตั้งวานิชกพงษ์ | นายกองค์การบริหารส่วนจังหวัดขอนแก่น |
| 2. นายสิทธิกุล ภูคำวงศ์ | รองนายกองค์การบริหารส่วนจังหวัดขอนแก่น |
| 3. นางวัชรารัตน์ ผ่องใส | รองนายกองค์การบริหารส่วนจังหวัดขอนแก่น |
| 4. นายพิทักษ์ชน ช่างเหลา | รองนายกองค์การบริหารส่วนจังหวัดขอนแก่น |
| 5. นางพัฒนาวดี วิริยปิยะ | ปลัดองค์การบริหารส่วนจังหวัดขอนแก่น |
| 6. นายประสิทธิ์ อุดมธนะธีระ | รองปลัดองค์การบริหารส่วนจังหวัดขอนแก่น |

คณะกรรมการติดตามและประเมินผลแผนพัฒนาองค์การบริหารส่วนจังหวัดขอนแก่น

- | | | |
|---------------------------------------|--|-------------------|
| 1. นายประสิทธิ์ ทองแท้ไทย | สมาชิกสภาองค์การบริหารส่วนจังหวัดขอนแก่น | ประธานกรรมการ |
| 2. นายตระกูล เจริญเชื้อ | สมาชิกสภาองค์การบริหารส่วนจังหวัดขอนแก่น | กรรมการ |
| 3. นายฉันทชัย ชานนท์ | ผู้แทนประชาคมท้องถิ่น | กรรมการ |
| 4. นางจิตติรัตน์ อัครสุริย์ | ผู้แทนประชาคมท้องถิ่น | กรรมการ |
| 5. ท้องถิ่นจังหวัดขอนแก่น | หัวหน้าส่วนราชการ | กรรมการ |
| 6. โยธาธิการและผังเมืองจังหวัดขอนแก่น | หัวหน้าส่วนราชการ | กรรมการ |
| 7. นายประสิทธิ์ อุดมธนะธีระ | รองปลัดองค์การบริหารส่วนจังหวัดขอนแก่น | กรรมการ |
| 8. นายประยุทธ์ ชาญนุกุศล | ผู้ทรงคุณวุฒิ | กรรมการ |
| 9. ดร.มงคล อติสุนทรรัตน์ | ผู้ทรงคุณวุฒิ | กรรมการ |
| 10. นายพีเชิร มูลป้อม | ผู้อำนวยการกองแผนและงบประมาณ | กรรมการ/เลขานุการ |

คณะทำงาน

- | | | |
|----------------------------|----------------------------------|----------|
| 1. นางสาวศิริวรรณ สุรินทะ | นักบริหารงานทั่วไป ระดับต้น | คณะทำงาน |
| 2. นางนวลมณี เหล่ากุนทา | นักวิเคราะห์นโยบายและแผนชำนาญการ | คณะทำงาน |
| 3. นายอภิเดช สุระมณี | นักวิเคราะห์นโยบายและแผนชำนาญการ | คณะทำงาน |
| 4. นายพงศ์พีระ ศรีบุญเรือง | นักวิชาการคอมพิวเตอร์ปฏิบัติการ | คณะทำงาน |
| 5. นางรุ่งฤทัย ดำรงชัย | ผู้ช่วยนักวิชาการคอมพิวเตอร์ | คณะทำงาน |
| 6. นางสาวศิริวรรณ ตาหมื่น | พนักงานจ้างเหมาบริการ | คณะทำงาน |

ภาพกิจกรรม

การติดตามและประเมินผลโครงการราชภัฏอาสาสมัครพิทักษ์ป่า(รสทป.)
ในพื้นที่จังหวัดขอนแก่น (หลังดำเนินการ)







การติดตามและประเมินผลโครงการอาสาสมัครพิทักษ์ป่า(รสบท.)ในพื้นที่จังหวัดขอนแก่น

.....

คณะที่ปรึกษา

- | | |
|---------------------------------|--|
| 1. ดร.พงษ์ศักดิ์ ตั้งวานิชกพงษ์ | นายกองค์การบริหารส่วนจังหวัดขอนแก่น |
| 2. นายสิทธิกุล ภูคำวงศ์ | รองนายกองค์การบริหารส่วนจังหวัดขอนแก่น |
| 3. นางวัชรารัตน์ ผ่องใส | รองนายกองค์การบริหารส่วนจังหวัดขอนแก่น |
| 4. นายพิทักษ์ชน ช่างเหลา | รองนายกองค์การบริหารส่วนจังหวัดขอนแก่น |
| 5. นางพัฒนาวดี วิริยปิยะ | ปลัดองค์การบริหารส่วนจังหวัดขอนแก่น |
| 6. นายประสิทธิ์ อุดมธนะธีระ | รองปลัดองค์การบริหารส่วนจังหวัดขอนแก่น |

คณะกรรมการติดตามและประเมินผลแผนพัฒนาองค์การบริหารส่วนจังหวัดขอนแก่น

- | | | |
|---------------------------------------|--|-------------------|
| 1. นายประสิทธิ์ ทองแท้ไทย | สมาชิกสภาองค์การบริหารส่วนจังหวัดขอนแก่น | ประธานกรรมการ |
| 2. นายตระกูล เจริญเชื้อ | สมาชิกสภาองค์การบริหารส่วนจังหวัดขอนแก่น | กรรมการ |
| 3. นายฉันทชัย ชานนท์ | ผู้แทนประชาคมท้องถิ่น | กรรมการ |
| 4. นางจิตติรัตน์ อัครสุริย์ | ผู้แทนประชาคมท้องถิ่น | กรรมการ |
| 5. ท้องถิ่นจังหวัดขอนแก่น | หัวหน้าส่วนราชการ | กรรมการ |
| 6. โยธาธิการและผังเมืองจังหวัดขอนแก่น | หัวหน้าส่วนราชการ | กรรมการ |
| 7. นายประสิทธิ์ อุดมธนะธีระ | รองปลัดองค์การบริหารส่วนจังหวัดขอนแก่น | กรรมการ |
| 8. นายประยุทธ์ ชาญนุกุศล | ผู้ทรงคุณวุฒิ | กรรมการ |
| 9. ดร.มงคล อติสุนทรรัตน์ | ผู้ทรงคุณวุฒิ | กรรมการ |
| 10. นายพีเชิร มูลป้อม | ผู้อำนวยการกองแผนและงบประมาณ | กรรมการ/เลขานุการ |

คณะทำงาน

- | | | |
|----------------------------|----------------------------------|----------|
| 1. นางสาวศิริวรรณ สุรินทะ | นักบริหารงานทั่วไป ระดับต้น | คณะทำงาน |
| 2. นางนวลมณี เหล่ากุนทา | นักวิเคราะห์นโยบายและแผนชำนาญการ | คณะทำงาน |
| 3. นายอภิเดช สุระมณี | นักวิเคราะห์นโยบายและแผนชำนาญการ | คณะทำงาน |
| 4. นายพงศ์พีระ ศรีบุญเรือง | นักวิชาการคอมพิวเตอร์ปฏิบัติการ | คณะทำงาน |
| 5. นางรุ่งฤทัย ดำรงชัย | ผู้ช่วยนักวิชาการคอมพิวเตอร์ | คณะทำงาน |
| 6. นางสาวศิริวรรณ ตาหมื่น | พนักงานจ้างเหมาบริการ | คณะทำงาน |



กองแผนและงบประมาณ
องค์การบริหารส่วนจังหวัดขอนแก่น
โทร 0-4323-6793 www.kkpao.go.th