



การติดตามและประเมินผลโครงการ
การบริหารจัดการศึกษาโดยใช้โรงเรียนเป็นฐาน
ในการพัฒนาท้องถิ่น(SBMLD)



กองแผนและงบประมาณ
องค์การบริหารส่วนจังหวัดขอนแก่น

www.kkpao.go.th

บทสรุปผู้บริหาร

การติดตามและประเมินผลโครงการการบริหารจัดการศึกษาโดยใช้โรงเรียนเป็นฐานในการพัฒนาท้องถิ่น(SBMLD) โรงเรียนในสังกัดองค์การบริหารส่วนจังหวัดขอนแก่น ที่มีความพร้อมทางด้านทรัพยากรสำหรับใช้ในการจัดการศึกษา ซึ่งองค์การบริหารส่วนจังหวัดขอนแก่น เป็นองค์กรปกครองส่วนท้องถิ่นที่มีความพร้อมในการพัฒนาท้องถิ่นด้วยการจัดการศึกษาให้กับเด็กเยาวชนและประชาชนในท้องถิ่นได้เรียนรู้ทั้งการศึกษาในระบบ การศึกษานอกระบบ และการศึกษาตามอัธยาศัย องค์การบริหารส่วนจังหวัดขอนแก่นจึงได้ดำเนินการติดตามและประเมินผลโครงการที่องค์การบริหารส่วนจังหวัดขอนแก่นได้ดำเนินการมา เพื่อให้ทราบการบริหารจัดการโดยใช้โรงเรียนเป็นฐานในการพัฒนาท้องถิ่นด้านการเรียนการสอนโรงเรียนในสังกัดฯ ทราบรูปแบบการพัฒนาการบริหารจัดการ และทราบผลการดำเนินงานตามนโยบายการบริหารโดยใช้โรงเรียนเป็นฐานในการพัฒนาท้องถิ่น และใช้เป็นข้อมูลสารสนเทศขององค์การบริหารส่วนจังหวัดขอนแก่น

ดำเนินการเก็บรวบรวมข้อมูลโดยแจกแบบสอบถามให้กับโรงเรียนในสังกัดองค์การบริหารส่วนจังหวัดขอนแก่น จำนวน ๑๙ แห่ง ประกอบด้วย โรงเรียนพระธาตุขามแก่นพิทยาลัย, โรงเรียนพระยีนวิทยาการ, โรงเรียนเปรมติณสูลานนท์ โรงเรียนพิศาลปัญญานวิทยา, โรงเรียนซบสมบูรณพิทยาลัย, โรงเรียนแท่นศิลาทิพย์ศึกษา, โรงเรียนพุกัดพิทยาคม, โรงเรียนหนองโนประชาสรรค์, โรงเรียนโนนหันวิทยายน, โรงเรียนนาจิววิทยาสรรค์, โรงเรียนชำสูงพิทยาคม, โรงเรียนโนนโพธิ์ศรีวิทยา, โรงเรียนมัธยมหนองเขียด, โรงเรียนสีชมพูศึกษา, โรงเรียนโคกสูงประชาสรรค์ และ โรงเรียนศรีเสมาวิทยาเสริม

ประชากรกลุ่มตัวอย่างที่ใช้ในครั้งนี้ คือ ผู้บริหาร,ครู,บุคลากรทางการศึกษา, นักเรียนโรงเรียนในสังกัดองค์การบริหารส่วนจังหวัดขอนแก่น ที่เข้าร่วมโครงการบริหารจัดการศึกษาโดยใช้โรงเรียนเป็นฐานในการพัฒนาท้องถิ่น (SBMLD) ดำเนินการติดตามและประเมินผลโครงการครั้งนี้ใช้วิธีแจกแบบสอบถามโดยการสุ่มตัวอย่างผู้บริหารสถานศึกษา ครู บุคลากรทางการศึกษา นักเรียน รวมผู้ให้ข้อมูลทั้งสิ้น จำนวน ๗๗๑ คน

๑. ผู้ให้ข้อมูล (ผู้บริหาร, ครู, บุคลากรทางการศึกษา) จำนวนทั้งหมด ๑๒๒ คน พบว่า ส่วนใหญ่เป็นเพศหญิง จำนวน ๖๙ คน คิดเป็น ร้อยละ ๕๖.๕๕ เพศชาย จำนวน ๕๓ คน คิดเป็นร้อยละ ๔๓.๔๔ มีอายุระหว่าง ๓๑-๔๐ ปี จำนวน ๔๙ คน คิดเป็นร้อยละ ๔๐.๑๖ รองลงมาอายุระหว่าง ๔๑-๕๐ ปี จำนวน ๓๖ คน คิดเป็นร้อยละ ๒๙.๕๐ อายุต่ำสุดระหว่าง ๒๑-๓๐ ปี คิดเป็นร้อยละ ๘.๑๙ สถานะเป็นครู จำนวน ๙๗ คน คิดเป็นร้อยละ ๗๙.๕๐ รองลงมาเป็นผู้บริหารสถาน ศึกษา จำนวน ๑๓ คน คิดเป็นร้อยละ ๑๐.๖๕ และบุคลากรทางการศึกษา จำนวน ๑๑ คน คิดเป็นร้อยละ ๙.๐๑ การศึกษาส่วนใหญ่จบปริญญาโท จำนวน ๖๔ คน คิดเป็นร้อยละ ๕๒.๔๕ รองลงมาปริญญาตรี จำนวน ๕๓ คน คิดเป็นร้อยละ ๔๓.๔๔ น้อยสุดปริญญาเอก จำนวน ๑ คน คิดเป็นร้อยละ ๐.๘๒ ระยะเวลาการทำงานอยู่ในสถานศึกษาแห่งนี้ส่วนใหญ่ สูงสุด ๕-๑๐ ปี จำนวน ๖๗ คน คิดเป็นร้อยละ ๕๔.๙๑ รองลงมามากกว่า ๑๐ ปีขึ้นไป จำนวน ๓๑ คน คิดเป็นร้อยละ ๒๕.๔๑ และระยะเวลา น้อยกว่า ๓ ปี จำนวน ๒๔ คน คิดเป็นร้อยละ ๑๙.๖๗

๒. ผู้ให้ข้อมูล (นักเรียน) จำนวนทั้งสิ้น ๖๔๙ คน ส่วนใหญ่เป็นเพศหญิง จำนวน ๓๖๑ คน คิดเป็น ร้อยละ ๕๕.๖๒ เพศชาย จำนวน ๒๘๘ คน คิดเป็นร้อยละ ๔๔.๓๗ อายุส่วนใหญ่ ๑๖ ปีขึ้นไป จำนวน ๓๒๖ คน คิดเป็นร้อยละ ๕๐.๒๓ รองลงมา อายุระหว่าง ๑๓-๑๕ ปี จำนวน ๓๑๙ คน คิดเป็นร้อยละ ๔๙.๑๕ มีอายุต่ำกว่า ๑๒ ปี จำนวน ๔ คน คิดเป็นร้อยละ ๐.๖๑ สถานะเป็นนักเรียน จำนวน ๖๔๔ คน คิดเป็นร้อยละ ๙๙.๒๓ ระดับการศึกษาส่วนใหญ่จบมัธยมศึกษาตอนต้น จำนวน ๓๒๘ คน คิดเป็นร้อยละ ๕๐.๕๓ รองลงมามัธยมศึกษา ตอนปลาย จำนวน ๓๐๙ คน คิดเป็นร้อยละ ๔๗.๖๑ และระดับศึกษาน้อยสุดประถมศึกษา จำนวน ๑๒ คน คิดเป็นร้อยละ ๑.๘๔

การเดินทางมาเรียนส่วนใหญ่ มาโดย รถรับ – ส่งของโรงเรียน จำนวน ๓๕๗ คน คิดเป็นร้อยละ ๕๕.๐๐ รองลงมา รถจักรยานยนต์ จำนวน ๑๒๔ คน คิดเป็นร้อยละ ๑๙.๑๐ เดินเท้ามาโรงเรียน จำนวน ๙๐ คน คิดเป็นร้อยละ ๑๓.๘๖ และเดินทางมาโรงเรียนโดยรถยนต์น้อยสุด จำนวน ๗ คน คิดเป็นร้อยละ ๑.๐๗

ได้รับเงินมาโรงเรียนไม่เกิน ๑๐๐ บาท/วัน จำนวน ๕๔๘ คน คิดเป็นร้อยละ ๘๔.๔๓ รองลงมา ๑๐๐-๓๐๐ บาท/วัน จำนวน ๓๒ คน คิดเป็นร้อยละ ๔.๙๓ และได้เงินมากกว่า ๑,๐๐๐ บาท/เดือน จำนวน ๑๗ คน คิดเป็นร้อยละ ๒.๖๑

สรุปผลการติดตาม

จากการติดตามและประเมินผลโครงการการบริหารจัดการศึกษาโดยใช้โรงเรียนเป็นฐานในการพัฒนาท้องถิ่น(SBMLD) โรงเรียนในสังกัดองค์การบริหารส่วนจังหวัดขอนแก่น จำนวน ๑๖ แห่ง ที่เข้าร่วมโครงการ พบว่า

ด้านการบริหารจัดการ พบว่า ผู้บริหารสถานศึกษาโรงเรียนในสังกัดฯ ได้มีการจัดการเรียนการสอนโดยเน้นผู้เรียนเป็นสำคัญเป็นอย่างหลากหลายและมีการเรียนรู้จากการปฏิบัติจริง จะเห็นได้ว่าการจัดการเรียนการสอนโดยเน้นผู้เรียน นักเรียนสามารถนำไปปฏิบัติได้จริง เป็นไปแนวทางเดียวกันในส่วนการจัดกิจกรรมการเรียนการสอน นักเรียนจะเลือกเรียนในส่วนที่ตรงกับความต้องการของนักเรียนเอง ซึ่งทำให้นักเรียนมีความรู้ มีประสบการณ์ สอดคล้องเหมาะสมกับช่วงวัยและพัฒนาการของผู้เรียน ครู มีความรู้ ความสามารถที่มุ่งเน้นการพัฒนาการของผู้เรียน ครูและผู้เรียนยังสามารถพัฒนาโดยใช้เทคโนโลยีเป็นสื่อในการเรียนการสอนเพื่อให้การศึกษาทันสมัย เพื่อเพิ่มความรู้ ทักษะ ในการเรียนรู้ที่หลากหลายเพิ่มมากขึ้น และยังเน้นคุณธรรม ซื่อสัตย์ สุจริต อดทนมีระเบียบวินัย ควบคู่กับการจัดการการสอนในโรงเรียน พร้อมจัดสภาพแวดล้อมในโรงเรียนให้มีความพร้อมรวมทั้งวัสดุ อุปกรณ์ ที่ใช้ประกอบในการเรียน โดยใช้เทคโนโลยีเพื่อการศึกษาที่ทันสมัย และเหมาะสมกับผู้เรียน มีการวางแผนในการพัฒนา และนำไปสู่การปฏิบัติได้จริงเพื่อเป็นฐานในการพัฒนาท้องถิ่น

รูปแบบการพัฒนาการบริหารจัดการ พบว่า ผู้บริหารสถานศึกษา ได้นำเทคโนโลยีมาช่วยในการจัดการศึกษาเพื่อให้ทันสมัยและเหมาะสมกับผู้เรียน ซึ่งเป็นสื่อช่วยในการเรียนการสอน มีการกระจายอำนาจให้กับผู้ดูแลในแต่ละกลุ่มสาระ เพื่อพัฒนาและช่วยเหลือผู้เรียนการเลือกเรียนในสิ่งที่ผู้เรียนชอบ หรือความถนัดและสถานศึกษา ยังจัดประชุมอบรมสัมมนาให้ความรู้ ความเข้าใจในเรื่องบทบาทและอำนาจหน้าที่ของคณะกรรมการสถานศึกษาขั้นพื้นฐาน แก่ผู้บริหารท้องถิ่น ครู ผู้ปกครอง และคณะกรรมการสถานศึกษาขั้นพื้นฐาน เพื่อให้เข้าใจถึงบทบาทหน้าที่ได้อย่างถูกต้อง ในการกำหนดทิศทางการจัดการศึกษาของโรงเรียน

ด้านความร่วมมือ พบว่า โรงเรียนยังเปิดโอกาสให้ พ่อ แม่ ผู้ปกครอง หรือชุมชน เข้ามามีส่วนร่วมในการจัดการเรียนการสอน โดยการสอดแทรกข้อมูลภูมิปัญญาของท้องถิ่นให้สอดคล้องกับวิชาเรียน เช่น ในด้าน สังคม ศิลปวัฒนธรรม และอาชีพ มีการสร้างเครือข่ายของชุมชน เอาประสบการณ์ที่หลากหลายของชุมชน มาช่วยในการบริหารจัดการรวมทั้งการพัฒนาครูและบุคลากรทางการศึกษาสร้างความสัมพันธ์กับชุมชน ให้มีความพร้อมในการพัฒนางานอย่างต่อเนื่อง จะเห็นได้จากการที่มีคณะกรรมการสถานศึกษาที่มาจากบุคคลภายนอก หน่วยงาน หรือ ผู้นำชุมชน ที่เข้ามามีส่วนร่วมเป็นคณะกรรมการฯ ในการบริหารจัดการศึกษาในโรงเรียน มีส่วนร่วมในการเสนอความคิดเห็นอื่นๆ ที่เป็นประโยชน์ กับโรงเรียน และนักเรียน ที่จะเติบโตเป็นเยาวชนที่มีคุณภาพในอนาคต คณะกรรมการสถานศึกษาขั้นพื้นฐานเป็นองค์กรบุคคลที่ทำงานร่วมกับสถานศึกษาเพื่อให้สถานศึกษาที่มีความเข้มแข็งสามารถบริหารจัดการด้วยตนเองได้ตามกรอบที่กฎหมายกำหนด ดังนั้น ความหลากหลาย ของบุคคลที่เข้าร่วมเป็นคณะกรรมการจึงเอื้อต่อการพัฒนาคุณภาพการศึกษาที่ต้องอาศัยความรู้ ความสามารถและประสบการณ์ในด้านต่าง ๆ บุคคลที่ได้รับการคัดเลือกเข้าร่วมเป็นคณะกรรมการสถานศึกษาจึงมีความ สำคัญต่อการจัดการศึกษาของสถานศึกษาเป็นอย่างยิ่ง

จากการติดตามและประเมินผลโครงการส่วนของผู้บริหาร พบว่า ผู้บริหาร,ครู,บุคลากรทางการศึกษา ให้ความสำคัญในด้านการจัดการเรียนการสอนโดยเน้นผู้เรียนเป็นสำคัญ ทั้งนี้ อาจเนื่องมาจากสถานศึกษามีบุคลากรครูที่มีความรู้ความสามารถ และมีจำนวนเพียงพอ จึงทำให้สถานศึกษาจัดการเรียนการสอนได้หลากหลาย ไม่ว่าจะเป็นการศึกษาในระบบ การศึกษานอกระบบ และการศึกษาตามอัธยาศัย ทำให้ผู้เรียน ได้เรียนรู้ด้วยตัวเองตามความสนใจ ศักยภาพ และมีความเหมาะสม ให้นักเรียนในระดับชั้นต่างๆ ทางโรงเรียนได้ดำเนินการจัดกิจกรรมโดยวิธีต่างๆ อย่างหลากหลายมุ่งเน้นให้ผู้เรียนได้เรียนรู้อย่างแท้จริง โดยอาจใช้สื่อและเทคโนโลยีในการจัดการเรียนการสอน เช่น กิจกรรมโดยใช้คอมพิวเตอร์ช่วยสอน ซึ่งจะทำให้ผู้เรียนเกิดการเรียนรู้ด้วยตนเอง ผู้สอนจึงมีบทบาทเป็นผู้อำนวยการความสะดวกหลายๆ ลักษณะ ผู้บริหารสถานศึกษาได้จัดการเรียนการสอนโดยเน้นผู้เรียนเป็นสำคัญจะเน้นการพัฒนาเรียนรู้จากการปฏิบัติจริง ตามความต้องการของนักเรียน เน้นพัฒนาคุณภาพของนักเรียน จึงทำให้เกิดการวางแผนการจัดการเรียนการสอนอย่างเป็นระบบเมื่อเกิดปัญหาในชั้นเรียนควรจัดการแก้ปัญหาเป็นกลุ่มแสดงความคิดเห็นจนกว่าคำตอบจะเป็นไปในทางเดียวกัน

จากการติดตามและประเมินผลโครงการส่วนของนักเรียน พบว่า คือ ครูหรือบุคลากรทางการศึกษา ผู้ถ่ายทอดความรู้ให้กับนักเรียน เป็นผู้มีความรู้ ความสามารถ และมีจำนวนเพียงพอ โดยเริ่มจากครูจะต้องมีใบประกอบวิชาชีพครู มีประสบการณ์จากวิชาชีพอื่นๆ ครูมีความรู้ความสามารถสอดคล้องกับวิชาที่สอน มีการจัดแผนการเรียนการสอนตามหลักสูตรแกนกลางการศึกษาขั้นพื้นฐาน พ.ศ. ๒๕๕๑ แยกเป็นแต่ละด้านตามสาระการเรียนรู้ขั้นพื้นฐานและสาระการเรียนรู้เพิ่มเติม โดยสาระการเรียนรู้ขั้นพื้นฐานจะครอบคลุมทั้งวิชาคณิตศาสตร์ วิทยาศาสตร์ ภาษาอังกฤษ ดนตรี กีฬา และศิลปะ ส่วนสาระการเรียนรู้เพิ่มเติมมุ่งสู่วิชาการ ด้านกีฬา ด้านดนตรี ด้านศิลปะ และมีการพัฒนาระบบการบริหารจัดการศึกษาของสถานศึกษาเพื่อเตรียมความพร้อมรองรับประเทศไทย ๔.๐ ซึ่งครอบคลุมทั้งด้านบริหารวิชาการ ด้านบริหารทั่วไป ด้านบริหารงานบุคคล และด้านบริหารงบประมาณ และครูมีจำนวนเพียงพอ สถานศึกษามุ่งเน้นพัฒนาการของผู้เรียนให้มีความรู้ ทักษะ พฤติกรรมที่แสดงออกที่หลากหลาย โดยเน้นคุณธรรม ซื่อสัตย์ สุจริต อดทน มีระเบียบวินัย และภูมิใจในความเป็นท้องถิ่นของตน และนักเรียนเลือกเรียนในด้านที่ตนเองชอบและถนัด เหมาะสมกับช่วงวัยการพัฒนาการของผู้เรียน การจัดสภาพแวดล้อมในโรงเรียนมีการพัฒนาปรับปรุงเพื่อเป็นการเรียนรู้อย่างต่อเนื่อง รวมทั้งอาคารเรียน วัสดุ อุปกรณ์ ที่ใช้ประกอบในการเรียนการสอน

การจัดการศึกษาในสถานศึกษาจำเป็นต้องสร้างเครือข่ายและการมีส่วนร่วมของ พ่อ แม่ ผู้ปกครอง ตลอดจนผู้นำชุมชน และองค์กร หรือหน่วยงานอื่นเข้ามาร่วมบริหารจัดการเพื่อให้สถานศึกษาเป็นแหล่งเรียนรู้สำหรับการจัดการศึกษาตลอดชีวิตในการดำรงชีวิต และการประกอบอาชีพตลอดจนเพื่อการศึกษาต่อ ทั้งการศึกษาในระบบ การศึกษานอกระบบ และการศึกษาตามอัธยาศัย เพื่อให้ผู้เรียนมุ่งสู่ความเป็นเลิศตามอัจฉริยภาพ โดยเน้นการมีส่วนร่วมของทุกภาคส่วน

ข้อเสนอแนะจากการติดตามและประเมินผล

ข้อเสนอแนะในการนำไปใช้

จากผลการติดตามและประเมินผลในครั้งนี้ คณะกรรมการติดตามและประเมินผลมีข้อเสนอแนะที่อาจเป็นประโยชน์ต่อการพัฒนาการบริหารจัดการศึกษาในโรงเรียน การจัดสรรงบประมาณรายจ่ายประจำปี ในปีงบประมาณถัดไป ดังนี้

ข้อเสนอแนะของ ผู้บริหาร,ครู,บุคลากรทางการศึกษา

๑. หลักสูตรการจัดการศึกษาในระบบของกรมฯ ไม่ควรกำหนดรายวิชาให้โรงเรียน ควรเปิดโอกาสให้โรงเรียนพัฒนาตามศักยภาพ

๒. โครงการ SBMLD เป็นโครงการที่ดีมาก สามารถตอบสนองกิจกรรม/การบริหารจัดการภายในสถานศึกษาได้เป็นอย่างดี

๓. เป็นโครงการที่สามารถพัฒนาทักษะการทำงานของนักเรียนได้เป็นอย่างดีควรดำเนินการให้ต่อเนื่อง

๔. ควรมีการสำรวจความต้องการด้านการเรียนของผู้เรียนอย่างต่อเนื่องทุกๆปีใช้คำถามปลายเปิด ทำผลการสำรวจมาอภิปรายในห้องประชุมครู-กรรมการสถานศึกษา-ผู้ปกครอง

๕. ควรสนับสนุนงบประมาณอย่างต่อเนื่องและครอบคลุมทั้ง ๔ กรอบ คือ การจัดการศึกษาในระบบ การจัดการศึกษานอกระบบ การจัดการศึกษาตามอัธยาศัย และการพัฒนาศักยภาพความเข้มแข็ง ของคณะกรรมการสถานศึกษา

๖. ครูไม่เข้าใจ SBMLD ไม่เข้าใจวัตถุประสงค์ควรมีการพูดคุยทำความเข้าใจการทำโครงการมากกว่านี้

๗. งบประมาณ SBMLD ใช้ให้ตรงกับวัตถุประสงค์ ซึ่งบางครั้งไม่เข้าใจใน SBMLD เท่าที่ควร

๘. ควรมีการร่วมมือกับเครือข่ายชุมชนสถาบันให้มากยิ่งขึ้น

คำนำ

การติดตามและประเมินผลโครงการ การบริหารจัดการศึกษาโดยใช้โรงเรียนเป็นฐานในการพัฒนาท้องถิ่น(SBMLD) โรงเรียนในสังกัดองค์การบริหารส่วนจังหวัดขอนแก่น ซึ่งกรมส่งเสริมการปกครองได้สนับสนุนงบประมาณเงินอุดหนุนสำหรับส่งเสริมศักยภาพการจัดการศึกษาของท้องถิ่น เป็นค่าใช้จ่ายในการพัฒนาการบริหารจัดการศึกษาโดยใช้โรงเรียนเป็นฐานในการพัฒนาท้องถิ่น(SBMLD) เพื่อเป็นการพัฒนาความเข้มแข็งคณะกรรมการสถานศึกษาขั้นพื้นฐาน มีการจัดการศึกษาเป็น ๓ รูปแบบ การพัฒนาการจัดการศึกษาในระบบ การพัฒนาการจัดการศึกษานอกระบบ การพัฒนาการจัดการศึกษาตามอัธยาศัย ซึ่งการพัฒนาการจัดการศึกษาในแต่ละด้านนักเรียนเป็นผู้เลือกเรียนตามศักยภาพหรืออัจฉริยภาพของตนเอง ครอบคลุมครบถ้วนทั้งสาระการเรียนรู้คณิตศาสตร์ วิทยาศาสตร์ ภาษาต่างประเทศ เพิ่มเติมตามหลักสูตรแกนกลางการศึกษาขั้นพื้นฐาน พ.ศ. ๒๕๕๑ ให้แก่นักเรียนในระดับชั้นประถมศึกษาปีที่ ๑-๓ ระดับชั้นมัธยมศึกษาปีที่ ๑-๖ องค์การบริหารส่วนจังหวัดขอนแก่น ได้นำเงินงบประมาณเงินอุดหนุนที่ได้รับไปบริหารจัดการด้านจัดการศึกษาได้ตรงตามวัตถุประสงค์ของกรมส่งเสริมการปกครองท้องถิ่นกำหนด ซึ่งองค์การบริหารส่วนจังหวัดขอนแก่น ได้ดำเนินการเป็นไปตามวัตถุประสงค์และความต้องการของนักเรียนเพื่อให้เกิดผลสัมฤทธิ์ในผลสำเร็จของงาน และเกิดประโยชน์สูงสุดกับผู้เรียนในโรงเรียน

ทำยนี้ใคร่ขอขอบพระคุณคณะผู้บริหาร ขององค์การบริหารส่วนจังหวัดขอนแก่น ที่ให้การสนับสนุนและมองเห็นความสำคัญของการติดตามผลการดำเนินงานของหน่วยงาน และขอขอบคุณ ผู้บริหารสถานศึกษา ครู บุคลากรทางการศึกษา นักเรียน โรงเรียนในสังกัดองค์การบริหารส่วนจังหวัดขอนแก่น ทั้ง ๑๙ แห่ง ที่ให้ข้อมูลที่เป็นประโยชน์ต่อการดำเนินงานขององค์การบริหารส่วนจังหวัดขอนแก่น ในการติดตามและประเมินผลโครงการดังกล่าวสำเร็จลุล่วงด้วยดี จึงได้นำเสนอรายงานผลการติดตามฯ ต่อผู้บริหารฯ และเผยแพร่ให้ผู้สนใจได้รับทราบ หวังเป็นอย่างยิ่งว่าเอกสารรายงานผลการติดตามฯ ฉบับนี้จะเป็นประโยชน์สำหรับผู้สนใจหรือส่วนราชการ หน่วยงานอื่นที่เกี่ยวข้องในการดำเนินงานครั้งต่อไป

สารบัญ

	หน้า
บทสรุปสำหรับผู้บริหาร	
บทที่ ๑ บทนำ	๑
๑.๑ หลักการและเหตุผล	๑
๑.๒ วัตถุประสงค์ของการติดตาม	๒
๑.๓ ขอบเขตการติดตามและประเมินผล	๒
๑.๔ ประโยชน์ที่คาดว่าจะได้รับ	๒
๑.๕ นิยามศัพท์เฉพาะ	๒
บทที่ ๒ เอกสารที่เกี่ยวข้อง	๔
๒.๑ แนวคิดเกี่ยวกับการเรียนรู้	๔
๒.๒ แนวคิดเกี่ยวกับการศึกษา	๕
๒.๓ แนวคิดเกี่ยวกับการปฏิรูปการศึกษา	๖
๒.๔ แนวคิดเกี่ยวกับการบริหารจัดการ	๖
๒.๕ แนวคิดพื้นฐานเรื่องบริหารจัดการโดยใช้โรงเรียนเป็นฐานในการพัฒนาท้องถิ่น	๗
๒.๖ แนวคิดเกี่ยวกับองค์การบริหารส่วนจังหวัดขอนแก่น	๑๑
๒.๗ แนวคิดเกี่ยวกับการวางแผนพัฒนาท้องถิ่น	๑๖
บทที่ ๓ วิธีการติดตามและประเมินผล	๑๘
๓.๑ กลุ่มตัวอย่างผู้ให้ข้อมูล	๑๘
๓.๒ เครื่องมือที่ใช้ในการติดตามฯ	๑๘
๓.๓ การเก็บรวบรวมข้อมูล	๑๘
๓.๔ ระยะเวลาในการเก็บรวบรวมข้อมูล	๑๘
๓.๕ การวิเคราะห์ข้อมูล	๑๙
๓.๖ การนำเสนอ	๑๙
บทที่ ๔ ผลการวิเคราะห์ข้อมูล	๒๐
บทที่ ๕ สรุป อภิปรายผล ข้อเสนอแนะ	๒๗
บรรณานุกรม	
ภาคผนวก	
แบบสอบถาม	

บทที่ ๑

บทนำ

๑.๑ หลักการและเหตุผล

รัฐธรรมนูญแห่งราชอาณาจักรไทยพุทธศักราช 2550 มาตรา 289 ได้บัญญัติให้องค์กรปกครองส่วนท้องถิ่น มีสิทธิที่จะจัดการศึกษาอบรม และการฝึกอาชีพตามความเหมาะสมและตามความต้องการภายในท้องถิ่น นั้น และเข้าไปมีส่วนร่วมในการจัดการศึกษาอบรมของรัฐ โดยคำนึงถึงความสอดคล้องกับมาตรฐานและระบบการจัดการศึกษาของชาติ และคำนึงถึงการบำรุงรักษาศิลปะ จารีตประเพณี ภูมิปัญญาท้องถิ่น และวัฒนธรรมอันดีงามของท้องถิ่น ประกอบกับพระราชบัญญัติการศึกษาแห่งชาติพ.ศ.2542 แก้ไขเพิ่มเติม (ฉบับที่ 2) พ.ศ.2545 และ (ฉบับที่ 3) พ.ศ.2553 หมวด 5 การบริหารและการจัดการศึกษา ส่วนที่ 2 การบริหารและการจัดการศึกษาขององค์กรปกครองส่วนท้องถิ่น มาตรา 41 กำหนดให้ “องค์กรปกครองส่วนท้องถิ่นมีสิทธิจัดการศึกษาในระดับใด ระดับหนึ่งหรือทุกระดับตามความพร้อมความเหมาะสมและความต้องการภายในท้องถิ่น” โดยแบ่งการศึกษา ออกเป็น 3 รูปแบบ ได้แก่ การศึกษาในระบบ การศึกษานอกระบบและการศึกษาตามอัธยาศัย ปัจจุบันนี้ องค์กรปกครองส่วนท้องถิ่นจะมีบทบาทในการจัดการศึกษาของโรงเรียนในสังกัดโดยมีมาตรฐานการศึกษาที่สอดคล้องกับบริบทของท้องถิ่นและชุมชนแล้ว ยังมีบทบาทและส่วนร่วมในการส่งเสริมสนับสนุนการจัดการศึกษาในระดับต่างๆ ในท้องถิ่น มีการระดมทรัพยากรทางการศึกษาจัดตั้งและพัฒนาแหล่งเรียนรู้ มีส่วนร่วมในการเป็นคณะกรรมการสถานศึกษา การพัฒนาอาชีพของประชาชนและเยาวชนในท้องถิ่น ซึ่งถือว่าเป็นจุดเด่นขององค์กรปกครองส่วนท้องถิ่นที่สามารถกำหนดรูปแบบที่เหมาะสมในการจัดการศึกษาในท้องถิ่น อีกทั้งยังถือเป็นพันธะทางสังคมในท้องถิ่นนั้น ๆ การบริหารโดยใช้โรงเรียนเป็นฐานในการพัฒนาท้องถิ่น ถือเป็นนวัตกรรมทางการศึกษาใหม่ในท้องถิ่น ที่เกิดจากการกำหนดรูปแบบการศึกษาที่เกิดจากการผสมผสานระหว่างการศึกษาในระบบ การศึกษานอกระบบและการศึกษาตามอัธยาศัย โดยการมีส่วนร่วมของคณะกรรมการสถานศึกษาและผู้มีส่วนเกี่ยวข้องต่อการจัดการศึกษา โดยการกำหนดวิสัยทัศน์ ยุทธศาสตร์ และเป้าหมายในการจัดการศึกษา เพื่อให้สามารถพัฒนาคุณภาพชีวิตของประชาชน เยาวชนในท้องถิ่นได้อย่างต่อเนื่องตลอดชีวิต และมุ่งสู่ความเป็นเลิศตามอัจฉริยภาพของแต่ละบุคคล

องค์การบริหารส่วนจังหวัดขอนแก่น มีโรงเรียนในสังกัดทั้งหมด ๑๙ โรงเรียน เป็นการบริหารของนายกองค์การบริหารส่วนจังหวัดขอนแก่น อยู่ในตำแหน่งผู้อำนวยการสำนักการศึกษาฯ ตามพระราชบัญญัติกำหนดแผนและขั้นตอนการกระจายอำนาจให้องค์กรปกครองส่วนท้องถิ่น พ.ศ.๒๕๔๒ หมวด ๒ การกำหนดอำนาจและหน้าที่ในการจัดระบบการบริการสาธารณะ มาตรา ๑๗ ภายใต้อำนาจ มาตรา ๑๖ ให้ องค์การบริหารส่วนจังหวัดขอนแก่น มีอำนาจและหน้าที่ในการจัดระบบการบริการสาธารณะเพื่อประโยชน์ของประชาชนในท้องถิ่นตนเอง ข้อ ๖ การจัดการศึกษา ดังนี้ เพื่อให้เด็กได้รับการศึกษาเต็มศักยภาพ และตามนโยบายของกรมส่งเสริมการปกครองส่วนท้องถิ่น ในการบริหารจัดการศึกษาโดยใช้โรงเรียนเป็นฐานในการพัฒนาท้องถิ่น(SBMLD) โดยแบ่งการศึกษาเป็น ๓ รูปแบบ การจัดการศึกษาในระบบ การจัดการศึกษานอกระบบ การจัดการศึกษาตามอัธยาศัย ซึ่งมีคณะกรรมการสถานศึกษาเข้ามามีส่วนร่วม ทำหน้าที่ส่งเสริมและสนับสนุนกิจการของสถานศึกษา โดยใช้โรงเรียนเป็นฐานทางองค์การบริหารส่วนจังหวัดขอนแก่น ได้ตั้งงบประมาณให้การสนับสนุนโรงเรียนในสังกัดฯ จำนวน ๑๙ แห่ง ทุกปี ซึ่งจะต้องจัดการศึกษาเปลี่ยนแปลงตามทันกระแสโลกาภิวัตน์โดยให้เด็กเยาวชน มีศักยภาพและอัจฉริยภาพและมีความรู้ความสามารถในการนำไปใช้ประกอบอาชีพควบคู่กับการเรียนในโรงเรียนได้ รวมทั้งการพัฒนาสื่อการเรียนการสอนให้มีความทันสมัยทั้งทางด้านอุปกรณ์ทางการศึกษาให้มีความพร้อมในทุกๆ ด้าน

๑.๒ วัตถุประสงค์ของการติดตามและประเมินผล

- ๑.๒.๑ เพื่อให้ทราบสภาพการบริหารจัดการศึกษาโดยใช้โรงเรียนเป็นฐานในการพัฒนา
- ๑.๒.๒ เพื่อให้ทราบรูปแบบการพัฒนาการบริหารจัดการโดยใช้โรงเรียนเป็นฐานในการพัฒนา
- ๑.๒.๓ เพื่อให้ทราบผลการดำเนินงานตามนโยบายการบริหารโดยใช้โรงเรียนเป็นฐานในการพัฒนาท้องถิ่น
- ๑.๒.๔ เพื่อใช้เป็นข้อมูลสารสนเทศขององค์การบริหารส่วนจังหวัดขอนแก่น โรงเรียนในสังกัดฯ

๑.๓ ขอบเขตการติดตามและประเมินผล

๑.๓.๑ ประชากรกลุ่มตัวอย่าง คือ ผู้บริหารสถานศึกษา ครู บุคลากรทางการศึกษา นักเรียน ผู้เข้าร่วมโครงการบริหารจัดการศึกษาโดยใช้โรงเรียนเป็นฐานในการพัฒนาท้องถิ่น (SBMLD) โรงเรียนในสังกัดองค์การบริหารส่วนจังหวัดขอนแก่น ประจำปี ๒๕๖๐

๑.๓.๒ ขอบเขตพื้นที่ คือ โรงเรียนในสังกัดองค์การบริหารส่วนจังหวัดขอนแก่น ๑๖ แห่ง ที่เข้าร่วมโครงการ (SBMLD) คือ โรงเรียนพระธาตุขามแก่นพิทยาลัย โรงเรียนพระยีนวิทยาการ โรงเรียนเปรมติณสูลานนท์ โรงเรียนพิศาลปัญญวิทยา โรงเรียนชัชสมบุรณ์พิทยาลัย โรงเรียนแท่นศิลาทิพย์-ศึกษา โรงเรียนพุดพิทยาคม โรงเรียนหนองโนประชาสรรค์ โรงเรียนโนนหันวิทยายน โรงเรียนนาจิววิทยาสรรค์ โรงเรียนชำสูงพิทยาคม โรงเรียนโนนโพธิ์ศรีวิทยาคม โรงเรียนมัธยมหนองเขียด โรงเรียนสีชมพูศึกษา โรงเรียนโคกสูงประชาสรรค์ โรงเรียนศรีเสมาวิทยาเสริม

๑.๓.๓ ในเชิงระยะเวลา คือ ทำการติดตามและประเมินผลการดำเนินงานตามโครงการบริหารจัดการศึกษาโดยใช้โรงเรียนเป็นฐานในการพัฒนาท้องถิ่น (SBMLD) โรงเรียนในสังกัดองค์การบริหารส่วนจังหวัดขอนแก่น ระหว่างเดือน มกราคม – สิงหาคม ๒๕๖๐

๑.๔ ประโยชน์ที่คาดว่าจะได้รับ

- ๑.๔.๑. ทราบสภาพการบริหารจัดการศึกษาโดยใช้โรงเรียนเป็นฐานในการพัฒนา
- ๑.๔.๒ ทราบรูปแบบการพัฒนาการบริหารจัดการโดยใช้โรงเรียนเป็นฐานในการพัฒนา
- ๑.๔.๓ ทราบถึงผลการดำเนินงานตามนโยบายการบริหารโดยใช้โรงเรียนเป็นฐานในการพัฒนาท้องถิ่น
- ๑.๔.๔ มีข้อมูลสารสนเทศในการบริหารงานองค์การบริหารส่วนจังหวัดขอนแก่น

๑.๕ นิยามศัพท์เฉพาะ

การพัฒนาท้องถิ่น หมายถึง ความเจริญก้าวหน้าโดยทั่ว ๆ ไป เช่น การพัฒนาชุมชน พัฒนาประเทศ คือการทำสิ่งเหล่านั้นให้ดีขึ้น เจริญขึ้น สนองความต้องการของประชาชนส่วนใหญ่ให้ได้ดียิ่งขึ้น

การจัดการศึกษา หมายถึง การจัดการศึกษาต้องยึดหลักว่าผู้เรียนทุกคนมีความสามารถเรียนรู้และพัฒนาตนเองได้และถือว่าผู้เรียนมีความสำคัญที่สุด กระบวนการจัดการศึกษาต้องส่งเสริมให้ผู้เรียนสามารถพัฒนาตามธรรมชาติและเต็มศักยภาพ

การจัดการเรียนรู้ ด้านผู้เรียน หมายถึงกระบวนการเรียนรู้ เน้นผู้เรียนเป็นสำคัญ ที่ผู้เรียนมีส่วนร่วม เน้นการปฏิบัติจริง การพัฒนา กระบวนการคิด แรมมีอิสระในการเรียนรู้ ตามความถนัดและความสนใจด้วยวิธีการ และแหล่งเรียนรู้ที่หลากหลาย สามารถนำความรู้และประสบการณ์ไปใช้ได้

สื่อในการเรียนการสอน คือ ตัวกลางซึ่งมีความสำคัญในกระบวนการเรียนการสอนมีหน้าที่เป็นตัวนำความต้องการของครูไปสู่ตัวนักเรียนอย่างถูกต้องและรวดเร็ว เป็นผลให้นักเรียนเปลี่ยนแปลงพฤติกรรมไปตามจุดมุ่งหมายการเรียนการสอนได้อย่างถูกต้องเหมาะสม สื่อการสอนได้นำไปใช้ในการเรียนการสอนตลอด และยังได้รับการพัฒนาไปตามการเปลี่ยนแปลงทางวิทยาศาสตร์และเทคโนโลยี ซึ่งก้าวหน้าไปไม่หยุดยั้ง นักการศึกษาเรียกชื่อการสอนด้วยชื่อต่างๆ เช่น อุปกรณ์การสอน โสตทัศนูปกรณ์ เทคโนโลยีการศึกษา สื่อการเรียนการสอน สื่อการศึกษา เป็นต้น

ภูมิปัญญาของท้องถิ่น คือ ความรู้ของชาวบ้าน ซึ่งเรียนรู้มาจากพ่อแม่ ปู่ย่าตายาย ญาติพี่น้อง หรือผู้มีความรู้ในหมู่บ้านในท้องถิ่นต่างๆ ความรู้เหล่านี้สอนให้เด็กเคารพผู้ใหญ่ มีความกตัญญูรู้คุณพ่อแม่ และผู้มีพระคุณ มีความเอื้ออาทรต่อคนอื่น รู้จักช่วยเหลือแบ่งปันข้าวของของตนให้แก่ผู้อื่น ความรู้ที่เป็นภูมิปัญญาเป็นความรู้ที่มีคุณธรรม สอนให้คนเป็นคนดี สอนให้คนเคารพธรรมชาติ รู้จักพึ่งพาอาศัยธรรมชาติโดยไม่ทำลาย ให้เคารพสิ่งศักดิ์สิทธิ์ และคนที่ล่วงลับไปแล้ว

การมีส่วนร่วมของชุมชน คือ การรับฟังความคิดเห็นของชุมชนเป็นการเปิดโอกาสให้ชุมชนมีส่วนร่วมในการให้ข้อมูลที่เป็นข้อเท็จจริง ทราบถึงปัญหาที่แท้จริงของชุมชน

โรงเรียนในสังกัดองค์กรปกครองท้องถิ่น คือ โรงเรียนที่มีการบริหารโดยองค์กรปกครองส่วนท้องถิ่น

พฤติกรรมการเรียนรู้ คือ เป็นพฤติกรรมที่อาศัยประสบการณ์หรือการเรียนรู้เกี่ยวข้องกับระบบประสาท ต้องมีความสามารถในการจำ ทำให้มีการเรียนรู้ได้มากขึ้น

เครือข่ายสารสนเทศ คือ กลุ่มของคอมพิวเตอร์และอุปกรณ์ต่างๆ ที่ถูกนำมาเชื่อมต่อกันเพื่อให้ผู้ใช้ในเครือข่ายสามารถติดต่อสื่อสาร แลกเปลี่ยนข้อมูล และใช้อุปกรณ์ต่างๆ ในเครือข่ายร่วมกันได้" เครือข่ายนั้นมีหลายขนาด ตั้งแต่ขนาดเล็กที่เชื่อมต่อกันด้วยคอมพิวเตอร์เพียงสองสามเครื่อง เพื่อใช้งานในบ้านหรือในบริษัทเล็กๆ ไปจนถึงเครือข่ายขนาดใหญ่ที่เชื่อมต่อกันทั่วโลก

บทที่ ๒

เอกสารที่เกี่ยวข้อง

การติดตามและประเมินผลโครงการการบริหารจัดการศึกษาโดยใช้โรงเรียนเป็นฐานในการพัฒนาท้องถิ่น (SBMLD) โรงเรียนในสังกัดองค์การบริหารส่วนจังหวัดขอนแก่น ได้ศึกษาแนวคิด วิธีการดำเนินการและงานที่เกี่ยวข้องเพื่อนำมาเป็นแนวทางในการติดตามและประเมินผล ตามหัวข้อดังต่อไปนี้

๑. แนวคิดเกี่ยวกับการเรียนรู้
๒. แนวคิดเกี่ยวกับการศึกษา
๓. แนวคิดเกี่ยวกับการปฏิรูปการศึกษา
๔. แนวคิดเกี่ยวกับการบริหารจัดการ
๕. แนวคิดเกี่ยวกับองค์การบริหารส่วนจังหวัด

๒.๑ แนวคิดเกี่ยวกับการเรียนรู้

การเรียนรู้ (Learning)

การเรียนรู้ ความคิดที่นักวิชาการได้อ้างถึงทฤษฎีการเรียนรู้ที่เป็นพื้นฐาน กำหนดนิยามไว้อย่างกว้างขวาง ดังนี้

การเรียนรู้ หมายถึง เป็นการเปลี่ยนแปลงพฤติกรรมอย่างถาวรอันเป็นผลมาจากประสบการณ์ และการมีปฏิสัมพันธ์ระหว่างตนเองและสิ่งแวดล้อมรอบๆตัว

“การเรียนรู้ พฤติกรรมที่เกิดจากการเรียนรู้ (learned behavior หรือ Acquired behavior) เป็นพฤติกรรมที่ไม่ได้มีมาแต่กำเนิดเกิดจากการเรียนรู้ต้องอาศัยประสบการณ์มาก่อนจึงจะเกิดพฤติกรรมได้” (Williamson and Heyden , ๒๐๐๔)

แนวคิดที่ ๑ การเรียนรู้แบบฝังใจ (imprinting)

พฤติกรรมการเรียนรู้แบบจดจำ จะปฏิบัติตามวัตถุและทำตามสิ่งที่แรกที่ปรากฏเท่านั้นเป็นพฤติกรรมที่เกิดขึ้นในระยะเวลานั้นๆ เมื่อผ่านช่วงเวลานี้ไปแล้วจะไม่แสดงพฤติกรรมฝังใจอีก

พฤติกรรมที่เกิดขึ้นอย่างถาวร เมื่อเกิดการเรียนรู้และฝังใจต่อสิ่งใดแล้ว จะจดจำสิ่งนั้นและแสดงพฤติกรรมตอบสนองต่อสิ่งนั้นตลอดไป

พฤติกรรมฝังใจ จะเกิดขึ้นกับสิ่งแรกเกิดและสิ่งแรกเกิดนี้ มักจะแข็งแรงพอที่จะเดินตามแม่ของมันได้ เช่น ลูกไก่ ลูกเป็ด ลูกห่าน ลูกแพะ ลูกวัว เป็นต้น

พฤติกรรมที่สำคัญเป็นอย่างยิ่ง เนื่องจากทำให้ลูกและแม่ได้รู้จักกันได้ดูแลคุ้มครองลูกอ่อน และยังมีผลต่อเนื่องไปถึงพฤติกรรมต่างๆ ที่แสดงออกเมื่อสิ่งนี้มีอายุมากขึ้น ซึ่งเป็นพฤติกรรมทางสังคมของสิ่งนี้จะเหมือนกัน

แนวคิดที่ ๒ การเรียนรู้แบบแฮบิซูเอชัน แฮบิซูเอชัน (habituation) คือความเคยชิน เป็นพฤติกรรมตอบสนองที่ตัวกระตุ้นหรือสิ่งเร้าไม่มีความหมายต่อการดำรงชีวิต ทั้งในด้านบวกและในด้านลบและพฤติกรรมที่ตอบสนองจะค่อยๆ ลดลงเรื่อยๆ ที่ตัวกระตุ้นยังอยู่หรือเรียกอีกอย่างว่า การเพิกเฉย หรือละเลยต่อสิ่งเร้าที่ไม่มีความหมายต่อการดำรงชีวิต เช่น สัตว์เลี้ยงลูกด้วยนมจะตอบสนองต่อเสียงดังด้วยการหันหัวไปทางที่เกิดเสียงเสมอหากเสียงนั้นดังอยู่เป็นประจำและไม่มีความหมายอย่างใดต่อสัตว์นั้น จะทำให้พฤติกรรมในการหันหัวไปทางเสียงที่เกิดขึ้นลดลงเรื่อยๆ เมื่อนานเข้าๆ ก็จะไม่หันหัวไปทางเสียงนั้นเลย พฤติกรรมการเรียนรู้แบบความเคยชินนี้ ต้องอาศัยความจำและประสบการณ์เป็นพื้นฐาน คือ ต้องสามารถจำได้ว่าสิ่งกระตุ้นนั้นเป็นอะไร

และไม่มีผลต่อตนเองจึงไม่ตอบสนอง สิ่งมีชีวิตที่มีพฤติกรรมแบบนี้ได้ต้องมีสมองส่วนเซรีบรัมเจริญดี เพราะสมองส่วนนี้มีหน้าที่ในการจำและ คิดสิ่งต่างๆด้วย

แนวคิดที่ ๓ การเรียนรู้แบบมีเงื่อนไข (Conditioning) หรือการเรียนรู้แบบมีเงื่อนไข (Conditioned reflex หรือ Associative learning) เป็นการเรียนรู้ แบบที่มีต่อสิ่งเร้าสองสิ่ง สิ่งเร้า สิ่งหนึ่งเป็นสิ่งเร้าแท้ และสิ่งเร้าอีกสิ่งหนึ่งเป็นสิ่งเร้าเทียมโดยสิ่งเร้าเทียม จะทำหน้าที่แทนสิ่งเร้าแท้ได้ โดยที่มีผลตอบสนอง เช่นเดียวกับสิ่งเร้าแท้ อีวาน พาฟลอฟ (Ivan Pavlov) ได้ทดลองในสุนัข โดยให้อาหารสุนัข เมื่อสุนัขได้อาหารจะเกิดพฤติกรรมแบบรีเฟล็กซ์อย่างง่ายขึ้น คือ น้ำลายไหลออกมาขณะที่กินอาหาร ต่อมา พาฟลอฟ ให้อาหารพร้อมกับสั่นกระดิ่งไปด้วยหลายๆ ครั้ง สุนัขจะมีน้ำลายไหลออกมาด้วยเสมอ เพียงแต่ พาฟลอฟสั่นกระดิ่งเท่านั้น สุนัขก็เกิดอาการน้ำลายไหลแล้วทั้งๆ ที่ตามปกติ เสี่ยงกระดิ่ง ไม่สามารถทำให้สุนัขน้ำลายไหลได้ สรุปได้ดังนี้

แนวคิดที่ ๔ การเรียนรู้แบบลองผิดลองถูก (trail and error learning) การลองผิดลองถูก (trail and error) เป็นพฤติกรรมที่สัตว์ต้องเผชิญต่อสิ่งเร้าที่ยังไม่ทราบแน่ชัดว่าจะเป็นผลดีหรือผลเสียต่อตัวมัน แต่หากตอบสนองแล้วเป็นผลดีต่อมัน มันจะตอบสนองต่อสิ่งนั้น ถ้าหากตอบสนองแล้วเป็นผลเสียต่อมัน มันก็จะไม่ตอบสนองต่อสิ่งนั้นสัตว์ต่างๆ จะใช้เวลาในการเรียนรู้แบบนี้แตกต่างกัน เช่น มด จะตอบสนองได้เร็วกว่าไส้เดือน หนอนจะตอบสนองได้เร็วกว่ามด เพราะจำสิ่งต่างๆ ได้ดีกว่า การศึกษาพฤติกรรมของไส้เดือน โดยการใส่ไส้เดือนในกล่องพลาสติกรูปตัว T โดยด้านหนึ่งเป็นส่วนที่มีดและขึ้น อีกด้านหนึ่งโปร่งและมีกระแสไฟฟ้าอ่อนๆ ให้ไส้เดือนเคลื่อนตัว ไปในตอแรกๆ ไส้เดือนจะเคลื่อนที่ไปทางด้านมืดและขึ้นกับด้านโปร่งและมีกระแสไฟฟ้าจำนวนครั้งเท่าๆ กัน แต่เมื่อฝึกไปนานๆ ไส้เดือนจะเลือกทางถูก และเคลื่อนที่ไปทางด้านมืดและขึ้นเป็นส่วนใหญ่ เคลื่อนที่ไปทางด้านโปร่งและมีกระแสไฟฟ้าน้อยลงมาก พฤติกรรมแบบนี้ที่พบในคน

จากแนวคิดเกี่ยวกับการเรียนรู้ตามปัจจัยทางทฤษฎีการเรียนรู้ต่างๆ ทั้ง ๔ แนวคิดดังนี้จะกล่าวได้ว่า การที่พลเมืองแต่ละคนมีหน้าที่แตกต่างกันจึงทำให้ตอบสนองต่อการเรียนรู้ตามหน้าที่ เช่น ครูมีหน้าที่สอนหนังสือคือ ครู คือ ผู้ทำหน้าที่สอนหนังสือให้กับนักเรียนและผู้รับฟังและตอบสนองต่อสิ่งเร้าคือนักเรียนโดย นักเรียนต้องเรียนรู้ทั้งจากการได้ยินและสภาพแวดล้อมในห้องเรียนอย่างมีประสิทธิภาพ โดยสิ่งสำคัญคือ นักเรียน ที่ตอบสนองต่อผลลัพธ์

๒.๒ แนวคิดเกี่ยวกับการศึกษา

“การศึกษา คือ กระบวนการเรียนรู้ความจริงระดับต่างๆ เพื่อให้เกิดการเปลี่ยนแปลงไปในทางดีในตัวผู้รู้เอง ในคนอื่นและในสิ่งแวดล้อม การพัฒนาคนให้มีชีวิตที่ดีงาม การถ่ายทอดความรู้ทักษะและทัศนคติของคนรุ่นก่อนให้กับอนุชนรุ่นหลังของสังคม เพราะอนุชนรุ่นหลังคงไม่อาจเติบโตไปสู่ความเป็นผู้ใหญ่ถ้าไม่ได้ดูดซับความเชื่อเกี่ยวกับโลกทัศน์ และ ทักษะในการดำรงชีวิตและแก้ปัญหาของผู้ใหญ่ก่อนที่การศึกษาจะกลายมาเป็นกระบวนการสำคัญที่ต้องกระทำด้วยความตั้งใจและเป็นทางการและเป็นระบบ”

“การศึกษา คือการทำพลเมืองให้มีความประพฤติดีและมีอุปนิสัยที่ดีงาม”(โจฮัน เพรดเดอริค แฮร์บาร์ต)

“การศึกษา คือ การพัฒนาบุคคลและสังคมที่ทำให้คนได้มีการเรียนรู้ และพัฒนาขึ้นไปสู่ความเป็นสมาชิกที่ดี ของสังคม”

ตามพระราชบัญญัติการศึกษาแห่งชาติ พ.ศ. ๒๕๔๒ ได้ให้สาระสำคัญดังนี้

พ.ร.บ. การศึกษาแห่งชาติ พ.ศ. ๒๕๔๒ ระบุว่า “การศึกษา เป็นกระบวนการเรียนรู้เพื่อความเจริญงอกงามของบุคคลและสังคมโดยการถ่ายทอดความรู้, การฝึกการอบรม, การสืบสานทางวัฒนธรรม, การสร้างสรรค์จรรโลงความก้าวหน้าทางวิชาการ, การสร้างองค์ความรู้ขึ้นเกิดจากการจัดสภาพแวดล้อมสังคมการเรียนรู้และปัจจัยเกื้อหนุนให้บุคคลเรียนรู้อย่างต่อเนื่องตลอดชีวิต.”

๒.๓ แนวคิดเกี่ยวกับการปฏิรูปการศึกษา

ความหมายการปฏิรูปการศึกษา

การปฏิรูป คือ การทำให้สิ่งที่เราเห็นว่าเป็นปัญหา ผิดไปจากสภาพที่เหมาะสม มาจัดรูปแบบใหม่ ดังนั้นการปฏิรูป จึงไม่ใช่ “การพัฒนา” ที่เป็นการทำสิ่งที่มีอยู่แล้วให้ดีขึ้น ขาดอะไรที่ควรมีก็จัดให้มี ดังนั้นการปฏิรูป มักจะไม่มีทาง win-win ไปทุกฝ่าย มันจะต้องมีฝ่ายที่ได้ในบางเรื่อง เสียในบางเรื่อง ประเด็นจึงอยู่ที่ว่าการกระทำดังกล่าวมีเป้าหมายอย่างไร และจะส่งผลทั้งในระยะสั้น ระยะกลาง ระยะยาว อย่างไร

การปฏิรูปการศึกษา คือ การปรับเปลี่ยนพัฒนาเพื่อให้การศึกษาสามารถสร้างคนดีให้กับสังคมและเป็นพลังในการพัฒนาประเทศให้สามารถแข่งขันกับนานาชาติอารยประเทศ บนพื้นฐานของวัฒนธรรมและความเป็นไทยความก้าวหน้าของการปฏิรูประบบการศึกษาของภาครัฐ เชื่อว่าผลของการปฏิรูปจะทำให้ระบบการศึกษาของไทยมีประสิทธิภาพมากยิ่งขึ้น ซึ่งจะเป็นหัวใจสำคัญที่จะทำให้ประชากรไทยมีคุณภาพมากยิ่งขึ้น เช่นกัน แต่ในบรรยากาศของการปฏิรูปดังกล่าว ก็ยังคงมีมีปัญหาอุปสรรคของการปฏิรูปอยู่บ้างบางประการซึ่งพอสรุปได้ คือ

๑. ปัญหาความล่าช้าในกระบวนการพิจารณาทางกฎหมาย โดยเฉพาะการจัดทำกฎหมายเพื่อส่งเสริมให้มีการจัดการศึกษาในรูปแบบที่หลากหลาย เช่น ในรูปแบบศูนย์การเรียนรู้ การจัดการศึกษาโดยครอบครัว ตลอดจนร่าง พ.ร.บ. อีกหลายฉบับที่เกี่ยวข้องกับการปฏิรูประบบการศึกษาก็ยังไม่ได้มีการประกาศใช้

๒. ปัญหาในด้านการกำหนดนโยบายและแผนกล่าวคือในทางปฏิบัติแต่ละหน่วยงานจะกำหนดนโยบายและแผนเพื่อการปฏิบัติภารกิจของตนเอง โดยยึดถือ พ.ร.บ.การศึกษาแห่งชาติหรือร่างกฎหมายที่เกี่ยวข้องเป็นกรอบนโยบายกว้างๆในการดำเนินการถึงแม้จะยังไม่มีการประกาศใช้แต่ในบางเรื่องจำเป็นต้องมีนโยบายเพื่อเป็นกรอบและแนวทางที่ชัดเจนและมีเอกภาพในการดำเนินการแต่ยังไม่มีแนวทาง ให้ดำเนินการที่ชัดเจน จึงเกิดความล่าช้าในการปฏิรูปในบางเรื่องให้เป็นรูปธรรม

๓. ปัญหาในด้านการนำนโยบายและแผนไปสู่การปฏิบัติ เช่น การจัดการศึกษาเฉพาะทาง มีความก้าวหน้าในการนำนโยบายและแผนไปสู่การปฏิบัติค่อนข้างน้อย ส่วนใหญ่อยู่ในระหว่างขั้นเตรียมการ

ปัญหาอุปสรรคที่กล่าวมาแล้วข้างต้นเชื่อว่าภาครัฐก็คงทราบและตระหนักถึงปัญหาดังกล่าวเป็นอย่างดี และหาทางแก้ไขเพื่อนำไปสู่การปฏิรูประบบการศึกษาที่มีประสิทธิภาพมากยิ่งขึ้นการปฏิรูประบบการศึกษาจะสร้างคุณภาพให้กับประชากรอย่างแน่นอนตามที่กล่าวมา การปฏิรูปคนที่เกี่ยวข้องกับการปฏิรูปด้วย นอกจากเรา จะปฏิรูปคนที่มีส่วนเกี่ยวข้องโดยตรงต่อระบบการศึกษา เช่น ครู อาจารย์ ผู้บริหาร การศึกษา ผู้เรียน รวมไปถึง บิดามารดา ผู้ปกครองแล้ว เห็นว่ายังมีความจำเป็นที่จะต้องปฏิรูปคนที่มีส่วนเกี่ยวข้องทางอ้อมต่อระบบการศึกษา อีกด้วยอันได้แก่ สื่อมวลชน นักการเมือง ผู้ประกอบอาชีพ ที่เกี่ยวข้องกับกฎหมายผู้นำองค์กร ผู้นำชุมชน นักเขียน นักร้อง นักแสดง ศิลปิน ผู้มีอำนาจทางเศรษฐกิจ ซึ่งการปฏิรูปกลุ่มบุคคลเหล่านี้ น่าจะเป็นสิ่งจำเป็นอย่างยิ่ง เช่นกัน เนื่องจากคนทุกกลุ่มในสังคมจะต้องสามารถมีส่วนร่วม ถ่ายทอด อิทธิพลอุดมการณ์ทางการศึกษาตามแนวทางที่ต้องการปฏิรูปให้กับเด็กๆ และเยาวชนของชาติอันจะเป็นการช่วยให้การพัฒนาทางการศึกษาเป็นไปได้อย่างรวดเร็วและมีพลังมากยิ่งขึ้น ดังนั้นเราจำเป็นต้องปฏิรูปกลุ่มคนเหล่านี้ด้วยหากเราต้องการให้การปฏิรูป การศึกษาเป็นไปได้อย่างครอบคลุมและประสบความสำเร็จอย่างยั่งยืนเพื่อคุณภาพของประชากรในชาติ

๒.๔ แนวคิดเกี่ยวกับการบริหารจัดการ

การบริหารจัดการ (Administrative management)

“การบริหารจัดการ” ในอดีตที่ผ่านมาระบบการจัดการของการผลิต และกิจกรรมต่าง ๆ ก็ดี ทางเศรษฐกิจ ทางการตลาด มิได้มีความสลับซับซ้อนมากนัก และไม่ต้องอาศัยระบบของการจัดการเช่นในปัจจุบันนี้ กระทั่งเมื่อมีการปฏิวัติอุตสาหกรรมเกิดขึ้นในโลก (ประมาณ ปี ค.ศ. ๑๘๘๐ เป็นต้นมา) ซึ่งเป็นการเปลี่ยนแปลงอย่างมาก อันมีผลทำให้เศรษฐกิจ สังคม การเมือง มีการเปลี่ยนแปลงไปจากเดิมมาก ตลอดจนมีการเจริญเติบโต

ทางเศรษฐกิจอย่างรวดเร็ว และแนวคิดเกี่ยวกับการจัดการเริ่มเป็นที่ยอมรับและขยายตัวมากขึ้น มีการพัฒนามากขึ้นเป็นลำดับ

คำว่า การบริหาร (administration) มีรากศัพท์มาจากภาษาละติน “administratae” หมายถึง ช่วยเหลือ (assist) หรืออำนวยความสะดวก การบริหารมีความสัมพันธ์หรือมีความหมายใกล้เคียงกับคำว่า “minister” ซึ่งหมายถึง การรับใช้หรือผู้รับใช้ หรือผู้รับใช้รัฐ คือ รัฐมนตรี สำหรับความหมายดั้งเดิมของคำว่า administer หมายถึง การติดตามดูแลสิ่งต่าง ๆ

ส่วนคำว่า การจัดการ (management) นิยมใช้ในภาคเอกชนหรือภาคธุรกิจซึ่งมีวัตถุประสงค์ในการจัดตั้งเพื่อมุ่งแสวงหากำไร (profits) หรือกำไรสูงสุด (maximum profits) สำหรับผลประโยชน์ที่จะตกแก่สาธารณชนถือเป็นวัตถุประสงค์รองหรือเป็นผลพลอยได้ (by product) เมื่อเป็นเช่นนี้ จึงแตกต่างจากวัตถุประสงค์ในการจัดตั้งหน่วยงานภาครัฐที่จัดตั้งขึ้นเพื่อให้บริการสาธารณะทั้งหลาย (public services) แก่ประชาชน การบริหารภาครัฐทุกวันนี้หรืออาจเรียกว่า การบริหารจัดการ (management administration) เกี่ยวข้องกับภาคธุรกิจมากขึ้น เช่น การนำแนวคิดผู้บริหารสูงสุด (Chief Executive Officer) หรือ ซีอีโอ (CEO) มาปรับใช้ในวงราชการ การบริหารราชการด้วยความรวดเร็ว การลดพิธีการที่ไม่จำเป็น การลดขั้นตอนการปฏิบัติราชการ และการมุ่งใจด้วยการให้รางวัลตอบแทน เป็นต้น นอกเหนือจากการที่ภาครัฐได้เปิดโอกาสให้ภาคเอกชนหรือภาคธุรกิจเข้ามารับสัมปทานจากภาครัฐ เช่น ให้สัมปทานโทรศัพท์มือถือ การขนส่ง เหล้า บุหรี่ ไร่ อย่างไรก็ดี ภาคธุรกิจก็ได้ทำประโยชน์ให้แก่สาธารณะหรือประชาชนได้เช่นกัน เช่น จัดโครงการคืนกำไรให้สังคมด้วยการลดราคาสินค้า ขายสินค้าราคาถูก หรือการบริจาคเงินช่วยเหลือสังคม เป็นต้น

๒.๕ แนวคิดพื้นฐานเรื่องการบริหารโดยใช้โรงเรียนเป็นฐานในการพัฒนาท้องถิ่น

แนวความคิดพื้นฐานเรื่องการบริหารโดยใช้โรงเรียนเป็นฐานในการพัฒนาท้องถิ่น (School Based Management for Local Development: SBMLD) มีจุดเริ่มต้นจากแนวคิดที่ว่า “การจัดการศึกษาต้องนำไปสู่การเป็นคนดี มีอาชีพสุจริตเพื่อให้สามารถดำรงชีวิตอยู่ในสังคมได้อย่างมีความสุข” ทั้งสังคมไทยและสังคมโลก ไม่ใช่เป็นการจัดการศึกษาไปเพื่อมุ่งเน้นให้ผู้เรียนทุกคนมีความเป็นเลิศทางวิชาการแต่เพียงอย่างเดียวเพราะโดยธรรมชาติแล้ว มนุษย์แต่ละคนจะมีศักยภาพหรืออัจฉริยภาพที่แตกต่างกัน การจัดการศึกษาที่มุ่งเน้นการพัฒนาให้ผู้เรียนทุกคนมีความเป็นเลิศทางวิชาการแต่เพียงอย่างเดียวเป็นการจัดการศึกษาที่ไม่สอดคล้องกับหลักธรรมชาติ ในความแตกต่างกันของมนุษย์ เพราะเป็นการจัดการศึกษาที่ตั้งอยู่บนฐานความคิดที่ว่า “มนุษย์ทุกคนมีศักยภาพหรืออัจฉริยภาพไม่แตกต่างกัน” หากได้รับการพัฒนาเหมือนกัน ก็จะมีความเป็นเลิศในด้านที่ได้รับการพัฒนานั้นได้

การจัดการศึกษาที่มุ่งเน้นสู่ความเป็นเลิศทางด้านวิชาการแต่เพียงอย่างเดียวจึงเป็นการจัดการศึกษาที่ตอบสนองต่อความต้องการเฉพาะกลุ่มผู้เรียนที่มีศักยภาพหรืออัจฉริยภาพด้านวิชาการแต่เพียงกลุ่มเดียวเท่านั้น โดยไม่ให้ความสำคัญต่อการจัดการศึกษาเพื่อตอบสนองความต้องการของกลุ่มผู้เรียนที่มีศักยภาพหรืออัจฉริยภาพด้านอื่น ๆ ทำให้ผู้เรียนกลุ่มนี้ไม่ได้รับการพัฒนาเต็มตามศักยภาพและถูกบังคับให้เรียนรู้เพื่อมุ่งสู่ความเป็นเลิศด้านวิชาการ ซึ่งเป็นสิ่งที่เป็นไปได้ยาก หรืออาจเป็นไปได้เลย เท่ากับเป็นการทารุณกรรมกลุ่มผู้เรียนที่มีศักยภาพหรืออัจฉริยภาพด้านอื่น ๆ ที่ไม่ใช่ด้านวิชาการ เพราะกลุ่มผู้เรียนเหล่านี้จะไม่มีความเป็นเลิศในด้านใดทั้งสิ้นเลย เมื่อจบการศึกษาขั้นพื้นฐานไปแล้วและไม่มีโอกาสได้เรียนต่อก็จะไม่มีความรู้ที่จะนำไปใช้ในการประกอบอาชีพได้ กลายเป็นแรงงานไร้ฝีมือ ประกอบกับผู้เรียนของโรงเรียนในสังกัดองค์กรปกครองส่วนท้องถิ่นส่วนใหญ่มีฐานะยากจน มักไม่มีโอกาสได้เรียนต่อ ดังนั้น การจัดการศึกษาขั้นพื้นฐานของโรงเรียนในสังกัดองค์กรปกครองส่วนท้องถิ่นต้องสามารถตอบสนองต่อความต้องการของผู้เรียนทุกคน เพื่อให้ผู้เรียนได้ค้นพบศักยภาพหรืออัจฉริยภาพของตนเอง เพื่อที่จะได้ทำการพัฒนาให้มีความเป็นเลิศตามศักยภาพหรืออัจฉริยภาพของผู้เรียนแต่ละบุคคลสู่ความเป็นเลิศต่อไป

นอกจากนี้ โรงเรียนซึ่งเป็นสถานศึกษาที่จัดการศึกษาในระบบ ระดับการศึกษาขั้นพื้นฐานยังมีทรัพยากรสำหรับใช้ในการจัดการศึกษาเป็นจำนวนมาก แต่ใช้ทรัพยากรดังกล่าวอย่างไม่คุ้มค่า กล่าวคือโรงเรียนใช้ทรัพยากรต่าง ๆ จัดการศึกษาในระบบแต่เพียงอย่างเดียว ทั้ง ๆ ที่พระราชบัญญัติการศึกษาแห่งชาติ พ.ศ. ๒๕๔๒ มาตรา ๑๕ ให้สิทธิแก่สถานศึกษาในการจัดการศึกษานอกระบบ และการศึกษาตามอัธยาศัยด้วย ดังนั้น องค์กรปกครองส่วนท้องถิ่นซึ่งมีอำนาจหน้าที่ในการจัดการศึกษาให้แก่ เด็กเยาวชน และประชาชนในท้องถิ่นในระดับใด ระดับหนึ่ง หรือทุกระดับ ตามความพร้อม ความเหมาะสมและความต้องการภายในท้องถิ่น ตามพระราชบัญญัติการศึกษาแห่งชาติ พ.ศ. ๒๕๔๒ มาตรา ๔๑ จึงควรใช้โรงเรียนในสังกัดเป็นฐานในการพัฒนาท้องถิ่นด้วยการจัดการศึกษาตลอดชีวิตให้ เด็ก เยาวชนและประชาชนในท้องถิ่นได้เรียนรู้ได้เต็มตามศักยภาพตลอดชีวิตตามพระราชบัญญัติการศึกษาแห่งชาติ พ.ศ.๒๕๔๒มาตรา ๘ (๑)

โดยการจัดการศึกษาทั้งการศึกษาในระบบ (Formal Education) การศึกษานอกระบบ(Non-formal Education) และการศึกษาตามอัธยาศัย (Informal Education) อันจะส่งผลให้ประชาชนในท้องถิ่นเป็นคนดี มีอาชีพสุจริตสามารถดำรงชีวิตอยู่ในท้องถิ่นได้อย่างมีความสุข โดยไม่ต้องอพยพย้ายถิ่นฐานไปทำงานในเมืองใหญ่หรือเมืองอุตสาหกรรม ไม่ต้องทิ้งให้เด็กและคนชราอยู่ในท้องถิ่นตามลาพังครอบครัวขาดความอบอุ่น ชุมชนท้องถิ่นขาดความเข้มแข็ง ไม่มีพลังในการขับเคลื่อนการพัฒนาท้องถิ่นให้เจริญก้าวหน้าได้

๒.๕.๑ การบริหารโดยใช้โรงเรียนเป็นฐานในการพัฒนาท้องถิ่น กับ นโยบายการศึกษาของชาติ

การบริหารโดยใช้โรงเรียนเป็นฐานในการพัฒนาท้องถิ่นเป็นการบริหารจัดการศึกษาที่สนองตอบนโยบายการจัดการศึกษาของชาติ ซึ่งปรากฏตามพระราชบัญญัติการศึกษาแห่งชาติ พ.ศ. ๒๕๔๒ ดังนี้

มาตรา ๖ การจัดการศึกษาต้องเป็นไปเพื่อพัฒนาคนไทยให้เป็นมนุษย์ที่สมบูรณ์ทั้งร่างกาย จิตใจ สติปัญญา ความรู้และคุณธรรม มีจริยธรรมและวัฒนธรรมในการดำรงชีวิต สามารถอยู่ร่วมกับผู้อื่นได้อย่างมีความสุข

มาตรา ๗ ในกระบวนการเรียนรู้ต้องมุ่งปลูกฝังจิตสำนึกที่ถูกต้องเกี่ยวกับการเมืองการปกครอง ในระบอบประชาธิปไตยอันมีพระมหากษัตริย์ทรงเป็นประมุข รู้จักรักษาและส่งเสริมสิทธิ หน้าที่ เสรีภาพ ความเคารพกฎหมาย ความเสมอภาคและศักดิ์ศรีความเป็นมนุษย์ มีความภาคภูมิใจในความเป็นไทยรู้จักรักษาผลประโยชน์ส่วนรวมและของประเทศชาติ รวมทั้งส่งเสริมศาสนา ศิลปวัฒนธรรมของชาติภูมิปัญญาท้องถิ่น ภูมิปัญญาไทยและความรู้อันเป็นสากล การกีฬา อนุรักษ์ทรัพยากรธรรมชาติและสิ่งแวดล้อมมีความสามารถในการประกอบอาชีพ รู้จักพึ่งตนเอง มีความริเริ่มสร้างสรรค์ ใฝ่รู้ และเรียนรู้ด้วยตนเองอย่างต่อเนื่อง

มาตรา ๘ การจัดการศึกษาให้ยึดหลักดังนี้

- (๑) เป็นการศึกษาตลอดชีวิตสำหรับประชาชน
- (๒) ให้สังคมมีส่วนร่วมในการจัดการศึกษา
- (๓) การพัฒนาสาระและกระบวนการเรียนรู้ให้เป็นไปอย่างต่อเนื่อง

มาตรา ๑๕ การจัดการศึกษามีสามรูปแบบ คือ การศึกษาในระบบ การศึกษานอกระบบและ การศึกษาตามอัธยาศัย

(๑) การศึกษาในระบบ เป็นการศึกษาที่กำหนดจุดมุ่งหมาย วิธีการศึกษา หลักสูตร ระยะเวลาของการศึกษา การวัดและประเมินผล ซึ่งเป็นเงื่อนไขของการสำเร็จการศึกษาที่แน่นอน

(๒) การศึกษานอกระบบ เป็นการศึกษาที่มีความยืดหยุ่นในการกำหนดจุดมุ่งหมาย รูปแบบ วิธีการจัดการศึกษา ระยะเวลาของการศึกษา การวัดและประเมินผล ซึ่งเป็นเงื่อนไขสำคัญของการสำเร็จการศึกษา โดยเนื้อหาและหลักสูตรจะต้องมีความเหมาะสมสอดคล้องกับสภาพปัญหาและความต้องการของบุคคลแต่ละกลุ่ม

(ก) การศึกษาตามอัธยาศัย เป็นการศึกษาที่ให้ผู้เรียนได้เรียนรู้ด้วยตนเองตามความสนใจศักยภาพ ความพร้อมและโอกาส โดยศึกษาจากบุคคล ประสบการณ์ สังคม สภาพแวดล้อม สื่อหรือแหล่งความรู้อื่น ๆ สถานศึกษาอาจจัดการศึกษาในรูปแบบใดรูปแบบหนึ่งหรือทั้งสามรูปแบบก็ได้ให้มีการเทียบโอนผลการเรียน ที่ผู้เรียนสะสมไว้ในระหว่างรูปแบบเดียวกันหรือต่างรูปแบบได้ ไม่ว่าจะเป็ผลการเรียนรู้จากสถานศึกษาเดียวกันหรือไม่ก็ตาม รวมทั้งจากการเรียนรู้นอกระบบ ตามอัธยาศัยการฝึกอาชีพ หรือจากประสบการณ์การทำงาน

มาตรา ๒๒ การจัดการศึกษาต้องยึดหลักว่าผู้เรียนทุกคนมีความสามารถเรียนรู้และพัฒนาตนเองได้ และถือว่าผู้เรียนมีความสำคัญที่สุด กระบวนการจัดการศึกษาต้องส่งเสริมให้ผู้เรียนสามารถพัฒนาตามธรรมชาติและเต็มตามศักยภาพ

มาตรา ๒๓ การจัดการศึกษา ทั้งการศึกษาในระบบ การศึกษานอกระบบและการศึกษาตามอัธยาศัย ต้องเน้นความสำคัญทั้งความรู้ คุณธรรม กระบวนการเรียนรู้ และบูรณาการตามความเหมาะสมของแต่ละระดับการศึกษาในเรื่องต่อไปนี้

(๑) ความรู้เรื่องเกี่ยวกับตนเอง และความสัมพันธ์ของตนเองกับสังคม ได้แก่ ครอบครัว ชุมชน ชาติและสังคมโลก รวมถึงความรู้เกี่ยวกับประวัติศาสตร์ความเป็นมาของสังคมไทยและระบบการเมืองการปกครอง ในระบอบประชาธิปไตยอันมีพระมหากษัตริย์ทรงเป็นประมุข

(๒) ความรู้ ทักษะด้านวิทยาศาสตร์และเทคโนโลยี รวมทั้งความรู้ความเข้าใจและประสบการณ์ เรื่องการจัดการ การบำรุงรักษาและการใช้ประโยชน์จากทรัพยากรธรรมชาติและสิ่งแวดล้อมอย่างสมดุลยั่งยืน

(๓) ความรู้เกี่ยวกับศาสนา ศิลปะ วัฒนธรรม การกีฬา ภูมิปัญญาไทย การประยุกต์ใช้ภูมิปัญญา

(๔) ความรู้ และทักษะด้านคณิตศาสตร์ และด้านภาษาเน้นการใช้ภาษาไทยอย่างถูกต้อง

(๕) ความรู้และทักษะในการประกอบอาชีพและการดำรงชีวิตอย่างมีความสุข

มาตรา ๒๔ การจัดกระบวนการเรียนรู้ ให้สถานศึกษาและหน่วยงานที่เกี่ยวข้องดำเนินการ ดังต่อไปนี้

(๑) จัดเนื้อหาสาระและกิจกรรมให้สอดคล้องกับความสนใจและความถนัดของผู้เรียนโดยคำนึงถึงความแตกต่างระหว่างบุคคล

(๒) ฝึกทักษะ กระบวนการคิด การจัดการ การเผชิญสถานการณ์ และการประยุกต์ความรู้ มาใช้เพื่อป้องกันและแก้ไขปัญหา

(๓) จัดกิจกรรมให้ผู้เรียนได้เรียนรู้จากประสบการณ์จริง ฝึกการปฏิบัติให้ทำได้ คิดเป็นทาเป็น และรักการอ่านและเกิดการใฝ่รู้อย่างต่อเนื่อง

(๔) จัดการเรียนการสอนโดยผสมผสานสาระความรู้ด้านต่าง ๆ อย่างได้สัดส่วนสมดุลกัน รวมทั้งปลูกฝังคุณธรรม ค่านิยมที่ดีงามและคุณลักษณะอันพึงประสงค์ไว้ในทุกวิชา

(๕) ส่งเสริมสนับสนุนให้ผู้สอนสามารถจัดบรรยากาศ สภาพแวดล้อม สื่อการเรียนและอำนวยความสะดวกเพื่อให้ผู้เรียนเกิดการเรียนรู้ มีความรอบรู้ รวมทั้งสามารถใช้การวิจัยเป็นส่วนหนึ่งของกระบวนการเรียนรู้ ทั้งนี้ ผู้สอนและผู้เรียนอาจเรียนรู้ไปพร้อมกันจากสื่อการเรียนการสอนและแหล่งวิทยาการประเภทต่าง ๆ

(๖) จัดการเรียนรู้ให้เกิดขึ้นได้ทุกเวลาทุกสถานที่ มีการประสานความร่วมมือกับบิดามารดา ผู้ปกครอง และบุคคลในชุมชนทุกฝ่าย เพื่อร่วมกันพัฒนาผู้เรียนตามศักยภาพ

มาตรา ๒๕ รัฐต้องส่งเสริมการดำเนินงานและการจัดตั้งแหล่งการเรียนรู้ตลอดชีวิตทุกรูปแบบได้แก่ ห้องสมุดประชาชน พิพิธภัณฑ์ หอศิลป์ สวนสัตว์ สวนสาธารณะ สวนพฤกษศาสตร์ อุทยานวิทยาศาสตร์และเทคโนโลยี ศูนย์การกีฬาและนันทนาการ แหล่งข้อมูลและแหล่งการเรียนรู้อื่นอย่างพอเพียงและมีประสิทธิภาพ

มาตรา ๒๗ ให้คณะกรรมการการศึกษาขั้นพื้นฐานกำหนดหลักสูตรแกนกลางการศึกษาขั้นพื้นฐาน เพื่อความเป็นไทย ความเป็นพลเมืองที่ดีของชาติ การดำรงชีวิต และการประกอบอาชีพตลอดจนเพื่อการศึกษาต่อ ให้สถานศึกษาขั้นพื้นฐานมีหน้าที่จัดทำสาระของหลักสูตรตามวัตถุประสงค์ในวรรคหนึ่ง

ในส่วนที่เกี่ยวกับสภาพปัญหาในชุมชนสังคม ภูมิปัญญาท้องถิ่น คุณลักษณะอันพึงประสงค์เพื่อเป็นสมาชิกที่ดีของครอบครัว ชุมชน สังคม และประเทศชาติ

มาตรา ๔๑ องค์การปกครองส่วนท้องถิ่นมีสิทธิจัดการศึกษาในระดับใดระดับหนึ่งหรือทุกระดับตามความพร้อม ความเหมาะสมและความต้องการภายในท้องถิ่น

๒.๕.๒ ความหมายของการบริหารโดยใช้โรงเรียนเป็นฐานในการพัฒนาท้องถิ่น

การบริหารโดยใช้โรงเรียนเป็นฐานในการพัฒนาท้องถิ่น หมายถึง การบริหารจัดการศึกษาที่ใช้โรงเรียนสังกัดองค์กรปกครองส่วนท้องถิ่นเป็นแหล่งเรียนรู้สำหรับจัดการศึกษาตลอดชีวิต ทั้งการศึกษาในระบบ นอกระบบ และตามอัธยาศัย ให้ผู้เรียนได้เรียนรู้เต็มตามศักยภาพ มุ่งสู่ความเป็นเลิศตามอัจฉริยภาพ โดยเน้นการมีส่วนร่วมของทุกภาคส่วน

๒.๕.๖ ผลลัพธ์ของการบริหารโดยใช้โรงเรียนเป็นฐานในการพัฒนาท้องถิ่น

“ประชาชนในท้องถิ่นเป็นคนดี มีอาชีพสุจริต ก่อเกิดวิสาหกิจชุมชนด้วยความยั่งยืน สามารถดำรงชีวิตอยู่ในท้องถิ่นได้อย่างมีความสุข”

๒.๕.๗ หลักการสำคัญในการบริหารโดยใช้โรงเรียนเป็นฐานในการพัฒนาท้องถิ่น

๑. หลักการเสริมสร้างความเข้มแข็งให้แก่คณะกรรมการสถานศึกษาขั้นพื้นฐาน

การเสริมสร้างความเข้มแข็งให้แก่คณะกรรมการสถานศึกษาขั้นพื้นฐาน มีวัตถุประสงค์เพื่อให้คณะกรรมการสถานศึกษาเข้ามามีบทบาทในการจัดการศึกษาของสถานศึกษา อันจะทำให้การจัดการศึกษาขั้นพื้นฐานสามารถนำไปสู่การแก้ไขปัญหาและการสนองตอบความต้องการของท้องถิ่นนั้น ๆ ได้อย่างแท้จริง

๒. หลักการจัดการศึกษาตลอดชีวิตสู่ความเป็นเลิศตามศักยภาพหรืออัจฉริยภาพของผู้เรียน

การจัดการศึกษาตลอดชีวิตของโรงเรียน มีวัตถุประสงค์เพื่อใช้โรงเรียนในสังกัดเป็นฐานในการพัฒนาท้องถิ่นด้วยการจัดการศึกษาในระบบ การศึกษานอกระบบ และการศึกษาตามอัธยาศัยให้เด็ก เยาวชนและประชาชนในท้องถิ่นได้เรียนรู้ตลอดชีวิต อันจะส่งผลให้ประชาชนในท้องถิ่นเป็นคนดีมีอาชีพสุจริตสามารถดำรงชีวิตอยู่ในท้องถิ่นได้อย่างมีความสุข โดยอพยพย้ายถิ่นฐานไปทำงานในเมืองใหญ่หรือเมืองอุตสาหกรรม ทำให้ครอบครัวอบอุ่น และชุมชนเข้มแข็ง สามารถขับเคลื่อนการพัฒนาท้องถิ่นให้เจริญก้าวหน้าต่อไปได้

๒.๕.๘ รูปแบบการบริหารโดยใช้โรงเรียนเป็นฐานในการพัฒนาท้องถิ่น

เนื่องจากการบริหารโดยใช้โรงเรียนเป็นฐานในการพัฒนาท้องถิ่นด้วยการจัดการศึกษาตลอดชีวิตเป็นการจัดการศึกษาที่นำไปสู่การแก้ไขปัญหาและการสนองตอบความต้องการของประชาชนในท้องถิ่นทำให้ประชาชนในท้องถิ่นเป็นคนดี มีอาชีพสุจริตสามารถดำรงชีวิตอยู่ในท้องถิ่นได้อย่างมีความสุข ครอบครัวยุติธรรม และชุมชนเข้มแข็ง สามารถขับเคลื่อนการพัฒนาท้องถิ่นให้เจริญก้าวหน้าต่อไปได้ ดังนั้น รูปแบบการบริหารโดยใช้โรงเรียนเป็นฐานในการพัฒนาท้องถิ่นจึงเป็นรูปแบบการบริหารที่มีผู้มีส่วนได้เสียของโรงเรียนเป็นหลัก ได้แก่ ผู้เรียน พ่อ แม่ ผู้ปกครอง คณะกรรมการสถานศึกษาขั้นพื้นฐานครูและบุคลากรทางการศึกษา ตลอดจนชุมชนและองค์กรปกครองส่วนท้องถิ่น

๒.๖ แนวคิดเกี่ยวกับองค์การบริหารส่วนจังหวัด

๒.๖.๑ ประวัติและความเป็นมาขององค์การบริหารส่วนจังหวัด

องค์การบริหารส่วนจังหวัดตั้งขึ้นเป็นครั้งแรกตามพระราชบัญญัติจัดระเบียบเทศบาลพุทธศักราช ๒๔๗๖ พระราชบัญญัตินี้มี ๒ ส่วน คือ ส่วนที่ ๑ ว่าด้วยเรื่องเทศบาล และส่วนที่ ๒ ว่าด้วยเรื่องสภาจังหวัด การจัดตั้งสภาจังหวัดในครั้งแรกนี้ได้กำหนดให้ประชาชนเลือกตั้งผู้แทนของตนเข้ามาเป็นสมาชิกโดยให้สมาชิกสภาจังหวัดมีหน้าที่เป็นที่ปรึกษาผู้ว่าราชการจังหวัดต่อมาปี พ.ศ. ๒๔๘๑ รัฐบาลได้ตราพระราชบัญญัติสภาจังหวัด พ.ศ. ๒๔๘๑ เพื่อแยกกฎหมายที่เกี่ยวกับสภาจังหวัดโดยเฉพาะโดยแยกออกมาต่างหากจากพระราชบัญญัติเทศบาล พ.ศ. ๒๔๗๖ ต่อมาในปี พ.ศ. ๒๔๘๘ จึงได้มีการแก้ไขปรับปรุงกฎหมายขึ้นมาใหม่ คือ พระราชบัญญัติระเบียบบริหารราชการส่วนจังหวัด พ.ศ. ๒๔๘๘ มีฐานะเป็นนิติบุคคล มีผู้ว่าราชการจังหวัด ปลัดจังหวัด ทำหน้าที่เป็นฝ่ายบริหาร และกำหนดให้สภาจังหวัดซึ่งเลือกประชาชนเลือกตั้งสมาชิกสภาจังหวัดเข้ามาปฏิบัติหน้าที่ในสภาจังหวัดเป็นสภาจังหวัดเป็นสภานิติบัญญัติ มีหน้าที่ควบคุม ดูแลการปฏิบัติงานของฝ่ายบริหารและนอกจากนั้นยังมีอำนาจหน้าที่สอบถามการปฏิบัติงานของข้าราชการส่วนภูมิภาคในจังหวัดด้วยบทบาทหน้าที่ที่สำคัญขององค์การบริหารส่วนจังหวัดคือการพัฒนาท้องถิ่น ต่อมา พ.ร.บ. องค์การบริหารส่วนจังหวัดได้รับการแก้ไขปรับปรุง บทบาทอำนาจหน้าที่และโครงสร้างการบริหารงานใหม่จึงได้มีการตราพระราชบัญญัติขึ้นใหม่คือพระราชบัญญัติขึ้นใหม่คือพระราชบัญญัติองค์การบริหารส่วนจังหวัด พ.ศ.๒๕๔๐ และในปี พ.ศ.๒๕๔๒ ก็มีการแก้ไขเพิ่มเติมพระราชบัญญัติองค์การบริหารส่วนจังหวัดอีกครั้งจนถึงปัจจุบัน

๒.๖.๒ โครงสร้างการบริหารองค์การบริหารส่วนจังหวัด พ.ศ.๒๕๔๐ แบ่งออกเป็น ๒ ฝ่าย ดังนี้

๑. ฝ่ายนิติบัญญัติ ประกอบด้วยสมาชิกสภาองค์การบริหารส่วนจังหวัด จากทุกอำเภอ รวมกันจำนวน ๔๒ คน ทำหน้าที่ในสภาองค์การบริหารส่วนจังหวัด เพื่อทำการออกข้อบัญญัติงบประมาณการกำหนดนโยบาย การอนุมัติ การจัดทำแผนพัฒนา การกำกับดูแล การปฏิบัติงานของฝ่ายบริหารให้เป็นไปตามมติของสภา
๒. ฝ่ายบริหาร มาจากการเลือกตั้งโดยตรงของประชาชนในเขตองค์การบริหารส่วนจังหวัดขอนแก่น ผู้ที่ได้รับการเลือกตั้ง คือ นายพงษ์ศักดิ์ ตั้งวานิชกพงษ์ เป็นนายกองค์การบริหารส่วนจังหวัดขอนแก่น ได้รับการเลือกตั้งจากประชาชนโดยตรงตามพระราชบัญญัติการเลือกตั้งสมาชิกสภาท้องถิ่นหรือผู้บริหารท้องถิ่น

๒.๖.๓ อำนาจหน้าที่ขององค์การบริหารส่วนจังหวัด

กรอบนโยบายของพระราชบัญญัติที่เกี่ยวข้องกับอำนาจหน้าที่ขององค์การบริหารส่วนจังหวัด พระราชบัญญัติองค์การบริหารส่วนจังหวัด พ.ศ. ๒๕๔๐ และฉบับแก้ไขเพิ่มเติม (ฉบับที่ ๒) พ.ศ.๒๕๔๒ บทบัญญัติที่เกี่ยวข้องกับอำนาจหน้าที่ขององค์การบริหารส่วนจังหวัด คือ ม. ๔๕ องค์การบริหารส่วนจังหวัด อำนาจหน้าที่ดำเนินการภายในเขตองค์การบริหารส่วนจังหวัด ดังต่อไปนี้

- (๑) ตราข้อบัญญัติโดยไม่ขัดหรือแย้งต่อกฎหมาย
- (๒) จัดทำแผนพัฒนาองค์การบริหารส่วนจังหวัด และประสานการจัดทำแผนพัฒนาจังหวัดตามระเบียบที่คณะรัฐมนตรี
- (๓) สนับสนุนสภาพตำบลและราชการส่วนท้องถิ่นอื่นในการพัฒนาท้องถิ่น
- (๔) ประสานและให้ความร่วมมือในการปฏิบัติหน้าที่ของสภาตำบลและราชการส่วนท้องถิ่นอื่น
- (๕) แบ่งสรรเงินซึ่งตามกฎหมายจะต้องแบ่งให้แก่สภาตำบลและราชการส่วนท้องถิ่น
- (๖) อำนาจหน้าที่ของจังหวัดตามพระราชบัญญัติระเบียบบริหารราชการส่วนจังหวัด พ.ศ.๒๕๔๘
- (๗) คุ้มครอง ดูแล และบำรุงรักษาทรัพยากรธรรมชาติและสิ่งแวดล้อม
- (๘) ทำนุบำรุงรักษา ศิลปะ จารีตประเพณี ภูมิปัญญาท้องถิ่นและวัฒนธรรมอันดีของท้องถิ่น

(๙) จัดทำกิจการใด ๆ อันเป็นอำนาจหน้าที่ของส่วนราชการท้องถิ่นที่อยู่ในเขต องค์การบริหารส่วนจังหวัดและกิจการนั้นเป็นการสมควรให้ราชการส่วนท้องถิ่นอื่นร่วมกันดำเนินการหรือให้องค์การบริหารส่วนจังหวัดจัดทำ ทั้งนี้ตามที่กำหนดในกฎกระทรวง

(๑๐) จัดทำกิจกรรมอื่นใดตามที่กำหนดไว้ในพระราชบัญญัตินี้หรือกฎหมายอื่นกำหนดให้เป็นอำนาจหน้าที่ขององค์การบริหารส่วนจังหวัด

บรรดาอำนาจหน้าที่ใดซึ่งเป็นของราชการส่วนกลางหรือราชการส่วนภูมิภาคอาจมอบให้องค์การบริหารส่วนจังหวัดปฏิบัติได้ ทั้งนี้ตามที่กำหนดในกฎกระทรวง

พระราชบัญญัติกำหนดแผนและขั้นตอนการกระจายอำนาจให้แก่องค์กรปกครองส่วนท้องถิ่น ๒๕๔๘ บทบัญญัติที่เกี่ยวข้องกับอำนาจหน้าที่ขององค์การบริหารส่วนจังหวัด หมวด ๒ การกำหนดอำนาจและหน้าที่ในการจัดระบบการบริการสาธารณะ

มาตรา ๑๗ ภายใต้บังคับมาตรา ๑๖ ให้องค์การบริหารส่วนจังหวัดมีอำนาจและหน้าที่ในการจัดระบบการบริการสาธารณะเพื่อประโยชน์ของประชาชนในท้องถิ่นของตนเอง ดังนี้

(๑) การจัดทำแผนพัฒนาท้องถิ่นของตนเอง และประสานการจัดทำแผนพัฒนาจังหวัดตามระเบียบที่คณะรัฐมนตรีกำหนด

(๒) การสนับสนุนองค์กรปกครองส่วนท้องถิ่นอื่นในการพัฒนาท้องถิ่น

(๓) การประสานและให้ความร่วมมือในการปฏิบัติหน้าที่ขององค์กรปกครองส่วนท้องถิ่นอื่น

(๔) การแบ่งสรรเงินซึ่งตามกฎหมายจะต้องแบ่งให้แก่องค์กรปกครองส่วนท้องถิ่นอื่น

(๕) การคุ้มครอง ดูแล และบำรุงรักษาป่าไม้ ที่ดิน ทรัพยากรธรรมชาติและสิ่งแวดล้อม

(๖) การจัดการศึกษา

(๗) การส่งเสริมประชาธิปไตย ความเสมอภาค และสิทธิเสรีภาพของประชาชน

(๘) การส่งเสริมการมีส่วนร่วมของราษฎรในการพัฒนาท้องถิ่น

(๙) การส่งเสริมการพัฒนาเทคโนโลยีที่เหมาะสม

(๑๐) การจัดตั้งและดูแลระบบบำบัดน้ำเสียรวม

(๑๑) การกำจัดมูลฝอยและสิ่งปฏิกูลรวม

(๑๒) การจัดการสิ่งแวดล้อมและมลพิษต่างๆ

(๑๓) การจัดการและดูแลสถานียกส่งทั้งทางบกและทางน้ำ

(๑๔) การส่งเสริมการท่องเที่ยว

(๑๕) การพาณิชย์ การส่งเสริมการลงทุน และการทำกิจการไม่ว่าจะดำเนินการเองหรือร่วมกับบุคคลอื่นหรือจากสหการ

(๑๖) การสร้างและบำรุงรักษาทางบกและทางน้ำที่เชื่อมต่อระหว่างองค์กรปกครองส่วนท้องถิ่นอื่น

(๑๗) การจัดตั้งและดูแลตลาดกลาง

(๑๘) การส่งเสริมการกีฬา จารีตประเพณี และวัฒนธรรมอันดีงามของท้องถิ่น

(๑๙) การจัดให้มีโรงพยาบาลจังหวัด การรักษาพยาบาล การป้องกันและควบคุมโรคติดต่อ

(๒๐) การจัดให้มีพิพิธภัณฑ์และหอจดหมายเหตุ

(๒๑) การขนส่งมวลชนและการวิศวกรรมจราจร

(๒๒) การป้องกันและบรรเทาสาธารณภัย

(๒๓) การจัดให้มีระบบรักษาความสงบเรียบร้อยในจังหวัด

(๒๔) จัดทำกิจการได้อันเป็นอำนาจและหน้าที่ขององค์กรปกครองส่วนท้องถิ่นอื่นที่อยู่ในเขต และกิจการนั้นเป็นการสมควรให้องค์กรปกครองส่วนท้องถิ่นอื่นร่วมกันดำเนินการหรือให้องค์การบริหารส่วนจังหวัดจัดทำ ทั้งนี้ตามที่คณะกรรมการประกาศกำหนด

(๒๕) สนับสนุนหรือช่วยเหลือส่วนราชการ หรือองค์กรปกครองส่วนท้องถิ่นอื่นในการพัฒนา ท้องถิ่น

(๒๖) การให้บริการแก่เอกชน ส่วนราชการ หน่วยงานของรัฐ รัฐวิสาหกิจหรือ องค์กรปกครองส่วนท้องถิ่นอื่น

(๒๗) การสังคมสงเคราะห์ และการพัฒนาคุณภาพชีวิตเด็ก สตรี คนชรา และผู้ด้อยโอกาส

(๒๘) จัดทำกิจการอื่นใดตามที่กำหนดไว้ในพระราชบัญญัตินี้หรือกฎหมายอื่น กำหนดให้เป็นอำนาจและหน้าที่ขององค์การบริหารส่วนจังหวัด

(๒๙) กิจการอื่นใดที่เป็นผลประโยชน์ของประชาชนในท้องถิ่นตามที่คณะกรรมการประกาศกำหนด

๒.๖.๔ โครงสร้างและอัตรากำลังขององค์การบริหารส่วนจังหวัดขอนแก่น

โครงสร้างการบริหารองค์การบริหารส่วนจังหวัดขอนแก่น พ.ศ. ๒๕๔๐ แบ่งออกเป็น ๒ ฝ่ายดังนี้คือ

๑.ฝ่ายนิติบัญญัติ ประกอบด้วยสมาชิกสภาองค์การบริหารส่วนจังหวัด จากทุกอำเภอ รวมกันจำนวน ๔๒ คน ทำหน้าที่ในสภาองค์การบริหารส่วนจังหวัด เพื่อทำการออกข้อบัญญัติ งบประมาณ การกำหนดนโยบาย การอนุมัติ การจัดทำแผนพัฒนา การกำกับดูแล การปฏิบัติงานของฝ่ายบริหารให้เป็นไปตามมติของสภา

๒.ฝ่ายบริหาร มาจากการเลือกตั้งโดยตรงของประชาชนในเขตจังหวัดขอนแก่น ผู้ที่ได้รับการเลือกตั้งจะอยู่ในตำแหน่งนายกองค์การบริหารส่วนจังหวัดขอนแก่น ได้รับการเลือกตั้งจากประชาชนโดยตรงตามพระราชบัญญัติการเลือกตั้งสมาชิกสภาท้องถิ่นหรือผู้บริหารท้องถิ่น

องค์การบริหารส่วนจังหวัดขอนแก่น ประกอบด้วย สภาองค์การบริหารส่วนจังหวัดขอนแก่น และฝ่ายบริหาร

ฝ่ายบริหาร ประกอบด้วย นายกองค์การบริหารส่วนจังหวัด ๑ คน เป็นการเลือกตั้งโดยตรงโดยใช้เขตจังหวัดเป็นเขตเลือกตั้ง และมีรองนายกองค์การบริหารส่วนจังหวัดแต่งตั้งโดยนายกองค์การบริหารส่วนจังหวัด จำนวน ๓ คน

สภาองค์การบริหารส่วนจังหวัดขอนแก่น มีสมาชิกสภาองค์การบริหารส่วนจังหวัดจำนวน ๔๒ คน ประกอบด้วย ประธานสภาองค์การบริหารส่วนจังหวัด ๑ คน รองประธานสภาองค์การบริหารส่วนจังหวัด ๒ คน และมีคณะกรรมการประจำสภาองค์การบริหารส่วนจังหวัด รวม ๑๔ คณะ ได้แก่

๑.คณะกรรมการสามัญประจำสภาฯ

๒.คณะกรรมการตรวจรายงานการประชุม

๓.คณะกรรมการแปรญัตติร่างข้อบัญญัติ

๔.คณะกรรมการสังคมสงเคราะห์และสวัสดิการประชาชน

๕.คณะกรรมการส่งเสริมอาชีพ

๖.คณะกรรมการติดตามและประเมินผลการปฏิบัติตามมติสภาองค์การบริหารส่วนจังหวัดขอนแก่น

๗.คณะกรรมการสุขภาพอนามัยและสิ่งแวดล้อม

๘.คณะกรรมการกีฬา – ท้องเที่ยว

๙.คณะกรรมการประชาสัมพันธ์

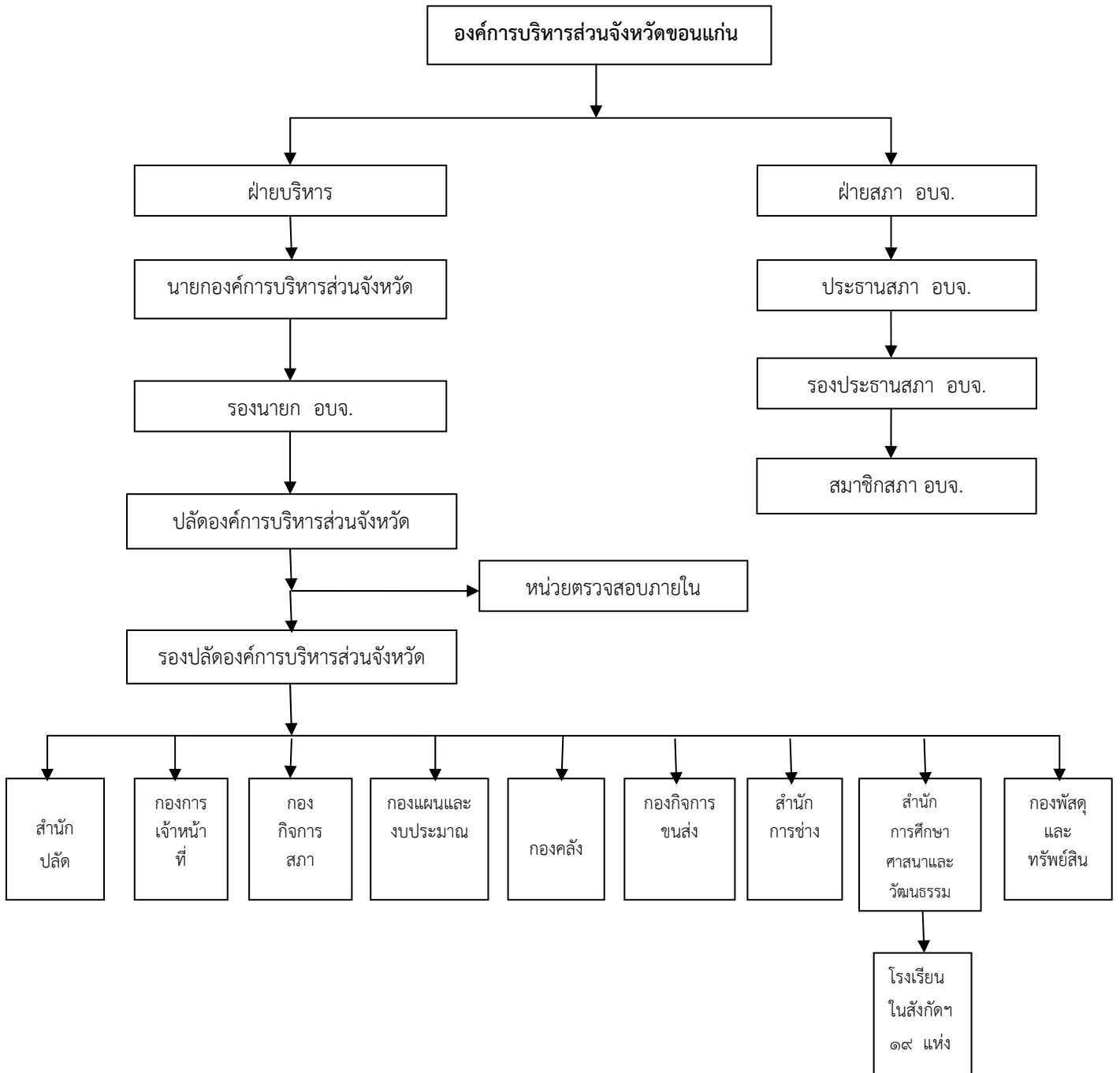
๑๐.คณะกรรมการส่งเสริมการมีส่วนร่วมของประชาชน

๑๑.คณะกรรมการศึกษา – เทคโนโลยี

๑๒.คณะกรรมการโยธา – คมนาคม

๑๓. คณะกรรมการส่งเสริมศิลปะ วัฒนธรรม จารีต ประเพณีและภูมิปัญญาท้องถิ่น
 ๑๔. คณะกรรมการพัฒนารายได้ขององค์การบริหารส่วนจังหวัดขอนแก่น

โครงสร้างและอัตรากำลังขององค์การบริหารส่วนจังหวัดขอนแก่น



ณ วันที่ ๑๘ กรกฎาคม ๒๕๖๐ องค์การบริหารส่วนจังหวัดขอนแก่น มีข้าราชการองค์การบริหารส่วนจังหวัดขอนแก่น และอัตรากำลังขององค์การบริหารส่วนจังหวัดขอนแก่น จำนวน ๑,๑๕๘ คน แยกเป็นข้าราชการ ๗๗๗ คน ลูกจ้างประจำ ๓๘ คน พนักงานจ้างผู้เชี่ยวชาญ ๒ คน และพนักงานจ้างตามภารกิจ ๒๔๙ คน และพนักงานจ้างทั่วไป ๙๒ คน

ตารางแสดงอัตรากำลังขององค์การบริหารส่วนจังหวัดขอนแก่น

ข้อมูล ณ วันที่ ๑๘ กรกฎาคม ๒๕๖๐

ที่	ส่วนราชการ	จำนวนอัตรากำลัง				
		ข้าราชการ	ลูกจ้างประจำ	พนักงานจ้างผู้เชี่ยวชาญ	พนักงานจ้างตามภารกิจ	พนักงานจ้างทั่วไป
๑	สำนักปลัดองค์การบริหารส่วนจังหวัดขอนแก่น	๒๕	๕	-	๒๖	๓๑
๒	กองกิจการสภาองค์การบริหารส่วนจังหวัดขอนแก่น	๘	๒	-	๒	-
๓	กองแผนและงบประมาณ	๒๑	-	๑	๗	-
๔	กองคลัง	๒๘	-	-	๑๑	-
๕	สำนักการช่าง	๖๖	๑๒	-	๓๒	-
๖	สำนักการศึกษา ศาสนาและวัฒนธรรม	๒๗	-	๑	๙๖	๒๘
๗	กองกิจการขนส่ง	๑๓	๑	-	๓๓	๑๗
๘	กองพัสดุและทรัพย์สิน	๑๕	-	-	๕	-
๙	หน่วยตรวจสอบภายใน	๓	-	-	๒	-
๑๐	กองการเจ้าหน้าที่	๒๓	-	-	๗	-
๑๑	โรงเรียน ๑๙ โรง	๕๔๘	๑๘	-	๒๘	๑๖
	รวม	๗๗๗	๓๘	๒	๒๔๙	๙๒

ที่มา : กองการเจ้าหน้าที่ องค์การบริหารส่วนจังหวัดขอนแก่น

๒.๖.๕ การติดตามและประเมินแผนพัฒนา

ระเบียบกระทรวงมหาดไทย ว่าด้วยการจัดทำแผนพัฒนาขององค์กรปกครองส่วนท้องถิ่น พ.ศ. ๒๕๔๘ หมวด ๖ กำหนดให้องค์กรปกครองส่วนท้องถิ่นดำเนินการติดตามและประเมินผลงานตามโครงการกำหนดดังนี้

ข้อ ๒๘ ให้ผู้บริหารท้องถิ่นแต่งตั้งคณะกรรมการติดตามประเมินผลแผนพัฒนาท้องถิ่น ประกอบด้วย

- (๑) สมาชิกสภาท้องถิ่นที่สภาท้องถิ่นคัดเลือกจำนวนสามคน
- (๒) ผู้แทนประชาคมท้องถิ่นที่ประชาคมคัดเลือกจำนวนสองคน

- (๓) ผู้แทนหน่วยงานที่เกี่ยวข้องที่ผู้บริหารท้องถิ่นคัดเลือกจำนวนสองคน
- (๔) หัวหน้าส่วนการบริหารที่คัดเลือกจำนวนสองคน
- (๕) ผู้ทรงคุณวุฒิที่ผู้บริหารท้องถิ่นคัดเลือกจำนวนสองคน

โดยให้คณะกรรมการคัดเลือกกรรมการหนึ่งคนทำหน้าที่ประธานคณะกรรมการ และกรรมการอีกหนึ่งคนทำหน้าที่เลขานุการของคณะกรรมการ กรรมการตามข้อ ๒๘ ให้ผู้มีวาระอยู่ในตำแหน่งคราวละ ๒ ปี และอาจได้รับการคัดเลือกอีกได้

ข้อ ๒๙ คณะกรรมการติดตามประเมินผลแผนพัฒนาท้องถิ่น มีอำนาจหน้าที่ ดังนี้

- (๑) กำหนดแนวทางวิธีการในการติดตามประเมินผลแผนพัฒนา
- (๒) ดำเนินการติดตามและประเมินผลแผนพัฒนา
- (๓) รายงานผลและเสนอความเห็นซึ่งได้จากการประเมินผลแผนพัฒนาต่อผู้บริหารท้องถิ่น

เพื่อให้ผู้บริหารท้องถิ่นเสนอต่อสภาท้องถิ่น คณะกรรมการพัฒนาท้องถิ่น และประกาศผลการติดตามและประเมินผลแผนพัฒนาท้องถิ่นทราบโดยทั่วกันอย่างน้อยปีละหนึ่งครั้ง ภายในเดือนธันวาคมของทุกปี ทั้งนี้ให้เปิดโอกาสโดยเปิดเผยไม่น้อยกว่าสามสิบวัน

๒.๗ แนวคิดเกี่ยวกับการวางแผนพัฒนาท้องถิ่น

นับแต่ได้มีการประกาศใช้รัฐธรรมนูญแห่งราชอาณาจักรไทย พุทธศักราช ๒๕๔๐ เป็นต้นมา บทบาทอำนาจหน้าที่และความรับผิดชอบขององค์กรปกครองส่วนท้องถิ่นได้เปลี่ยนแปลงไปจากเดิมอย่างมากรัฐธรรมนูญฉบับปัจจุบันให้ความสำคัญกับการกระจายอำนาจให้แก่องค์กรปกครองส่วนท้องถิ่น โดยกำหนดกรอบความเป็นอิสระในการปกครองตนเองตามเจตนารมณ์ของประชาชนและความเป็นอิสระในการกำหนดนโยบายการปกครอง การบริหาร การบริหารงานบุคคล การเงินและการคลัง และมีอำนาจหน้าที่ของตนเองโดยเฉพาะ

พระราชบัญญัติกำหนดแผนและขั้นตอนการกระจายอำนาจให้แก่องค์กรปกครองส่วนท้องถิ่น พ.ศ. ๒๕๔๒ โดยคณะกรรมการการกระจายอำนาจให้แก่องค์กรปกครองส่วนท้องถิ่นและกำหนดหน้าที่ขององค์กรปกครองส่วนท้องถิ่นในการให้บริการสาธารณะที่จำเป็นแก่ท้องถิ่น

ความหมายของการวางแผน คือ กระบวนการทางสติปัญญาที่พิจารณากำหนดแนวทางปฏิบัติงาน มีรากฐานการตัดสินใจตามวัตถุประสงค์ ความรู้และการคาดคะเน อย่างใช้ดุลยพินิจ

ตามระเบียบกระทรวงมหาดไทยว่าด้วยการจัดทำแผนพัฒนาขององค์กรปกครองส่วนท้องถิ่น (ฉบับที่ ๒) พ.ศ. ๒๕๕๙

ข้อ ๓ ให้แก้ไขคำว่า “แผนพัฒนาสามปี” เป็น “แผนพัฒนาท้องถิ่นสี่ปี” ในระเบียบกระทรวงมหาดไทยว่าด้วยการจัดทำแผนพัฒนาขององค์กรปกครองส่วนท้องถิ่น พ.ศ. ๒๕๔๘ ทุกแห่ง

ข้อ ๔ ให้ยกเลิกบทนิยามคำว่า “แผนพัฒนา” “แผนยุทธศาสตร์การพัฒนา” “แผนพัฒนาสามปี” “โครงการพัฒนา” “การเพิ่มเติม” และ “การเปลี่ยนแปลง” ในข้อ ๔ ของระเบียบกระทรวงมหาดไทยว่าด้วยการจัดทำแผนพัฒนาขององค์กรปกครองส่วนท้องถิ่น พ.ศ. ๒๕๔๘ และให้ใช้ความต่อไปนี้แทน

“แผนพัฒนา” หมายความว่า แผนพัฒนาท้องถิ่นสี่ปีขององค์กรปกครองส่วนท้องถิ่น

“แผนพัฒนาท้องถิ่นสี่ปี” หมายความว่า แผนพัฒนาขององค์กรปกครองส่วนท้องถิ่น ที่กำหนดวิสัยทัศน์ ประเด็นยุทธศาสตร์ เป้าประสงค์ ตัวชี้วัด ค่าเป้าหมาย และกลยุทธ์ โดยสอดคล้องกับแผนพัฒนาจังหวัด ยุทธศาสตร์การพัฒนา ขององค์กรปกครองส่วนท้องถิ่นในเขตจังหวัด แผนพัฒนาอำเภอแผนพัฒนาตำบล แผนพัฒนาหมู่บ้านหรือแผนชุมชน อันมีลักษณะเป็นการกำหนดรายละเอียดแผนงานโครงการพัฒนา ที่จัดทำขึ้น

สำหรับปีงบประมาณแต่ละปี ซึ่งมีความต่อเนื่องและเป็นแผนก้าวหน้าและให้หมายความรวมถึงการเพิ่มเติมหรือเปลี่ยนแปลงแผนพัฒนาท้องถิ่นสี่ปี

“โครงการพัฒนา” หมายความว่า โครงการที่มีวัตถุประสงค์สนองต่อแผนพัฒนาท้องถิ่นสี่ปี ขององค์กรปกครองส่วนท้องถิ่นและดำเนินการเพื่อให้การพัฒนาบรรลุตามวิสัยทัศน์ที่กำหนดไว้

๑. การพัฒนาอย่างยั่งยืน (Sustainable Development) การพัฒนาที่ประสบความสำเร็จนั้นต้องเป็นการพัฒนาอย่างยั่งยืน หมายถึงเป็นการพัฒนาที่ทำให้ประชาชนสามารถพึ่งตนเองได้ มีคุณภาพชีวิตที่ดีขึ้น อยู่ท่ามกลางสภาพแวดล้อมและสังคมที่ดำรงเข้มแข็งพอที่จะช่วยเหลือผู้อื่นและเข้าไปมีส่วนร่วมในกิจกรรมสาธารณะ

๒. ภูมิปัญญาท้องถิ่น (Local Wisdom) การพัฒนาที่ดำเนินไม่จำเป็นต้องติดอยู่กับตำราหรือทฤษฎี การพัฒนาแบบตะวันตกที่อาจไม่สอดคล้องกับสภาพสังคมไทย ดังนั้นการศึกษาค้นคว้าภูมิปัญญาท้องถิ่นเพื่อนำมาประยุกต์ใช้ในการพัฒนาท้องถิ่นจึงเป็นแนวทางที่นักบริหารการพัฒนาพึงให้ความสำคัญเป็นความจำเป็น ที่ผู้นำองค์กรท้องถิ่นต้องรู้เท่าทัน มองเห็นโลกทั้งใบ แต่ต้องเข้าใจท้องถิ่นของตนเองอย่างแท้จริง เพื่อออกแบบการพัฒนาให้เหมาะสมและสอดคล้องกับสภาพ “ภูมิสังคม” ของท้องถิ่นนั้นๆ “Think Globally, but Act Locally” (Peter Drucker)

๓. ความเสมอภาค (Equity) เป็นหัวใจสำคัญของสังคมประชาธิปไตยที่ให้ความเคารพในศักดิ์ศรีของความเป็นมนุษย์อย่างเท่าเทียมกัน กระบวนการพัฒนาที่เช่นเดียวกัน ประชาชนทุกคนต้องมีความเท่าเทียมกันในการได้รับโอกาสจากการพัฒนา นโยบายสาธารณะและโครงการพัฒนาด้านต่างๆ ขององค์กรท้องถิ่นจึงต้องอยู่บนพื้นฐานของความเสมอภาค ไม่ใช่กำหนดมาจากพรรคพวก, หัวคะแนนหรือฐานคะแนนเสียง โดยเฉพาะอย่างยิ่งการพัฒนาเศรษฐกิจนั้นก็ควรคำนึงถึงโครงสร้างของการกระจายรายได้ควบคู่ไปกับความเจริญเติบโตด้วย

๔. การกระจายอำนาจ (Empowerment) สังคมโลกปัจจุบันเป็นสังคมแห่งการกระจายอำนาจทั้งในระดับโลก ระดับชาติ และระดับท้องถิ่น ด้วยความเป็นโลกแห่งการสื่อสารไร้พรมแดน การกระจายอำนาจจึงเป็นแนวคิดสำคัญสำหรับการพัฒนาทุกระดับภายใต้หลักการที่ว่าไม่มีผู้ปกครองใดที่เข้าใจใกล้ชิด และเข้าถึงประชาชน และการแก้ปัญหาได้ดีเท่ากับผู้ที่ปกครองที่มาจากประชาชนด้วยตนเอง การบริหารการพัฒนายุคใหม่ จึงต้องเน้นกระบวนการมีส่วนร่วมของประชาชน (Participation) เพื่อให้การพัฒนาและการแก้ปัญหาสอดคล้อง กับความต้องการของประชาชนในท้องถิ่นอย่างแท้จริง และวิธีการพัฒนานั้นต้องเป็นแบบจากล่างขึ้นบน (Bottom Up) ไม่ใช่แบบบนลงล่าง (Top Down Management) เหมือนอย่างในอดีต

๕. ความคุ้มค่า (Productivity) หมายถึงการพัฒนาต่างๆนั้นมีความคุ้มค่าหรือไม่เมื่อเปรียบเทียบกับทรัพยากรที่ใช้ไปกับผลที่ได้รับกลับมา ในภาคเอกชนนั้นมักจะเน้นการบริหารที่มีประสิทธิภาพ (Efficiency) คือทำถูกวิธี (Do Thing Right) เพื่อให้ต้นทุนต่ำสุด ได้กำไรสูงสุด แต่ในภาครัฐหรือองค์กรท้องถิ่นที่มีประโยชน์สาธารณะ (Public Benefit) เป็นเป้าหมายนั้นควรเน้นการบริหารที่มีประสิทธิผล (Effective) คือทำถูกเรื่อง (Do right Thing) โดยมุ่งที่ประโยชน์สุขของประชาชนเป็นหลัก โครงการพัฒนาบางอย่างอาจไม่คุ้มค่าในเชิงเศรษฐกิจ แต่ถ้ามีความคุ้มค่าในเชิงสังคม, วัฒนธรรม, การศึกษา หรือคุณภาพชีวิตของประชาชนก็อาจดำเนินการได้

บทที่ ๓

วิธีการติดตามและประเมินผล

ในการติดตามประเมินผลโครงการการบริหารจัดการศึกษาโดยใช้โรงเรียนเป็นฐานในการพัฒนาท้องถิ่น (SBMLD) โรงเรียนในสังกัดองค์การบริหารส่วนจังหวัดขอนแก่น ประจำปีงบประมาณ พ.ศ. ๒๕๖๐ เป็นการติดตามเชิงปริมาณ ซึ่งได้กำหนดหัวข้อและวิธีการติดตามและประเมินผลโครงการดังต่อไปนี้

๑. ประชากร
๒. เครื่องมือที่ใช้ในการติดตามประเมินผล
๓. การเก็บรวบรวมข้อมูล
๔. การวิเคราะห์ข้อมูล
๕. ระยะเวลาในการเก็บรวบรวมข้อมูล
๖. การนำเสนอ

๓.๑ ประชากร (Population)

ประชากรกลุ่มตัวอย่าง คือ ผู้บริหารสถานศึกษา ครู บุคลากรทางการศึกษา โรงเรียนสังกัดองค์การบริหารส่วนจังหวัดขอนแก่นที่เข้าร่วมโครงการฯ จำนวน ๑๖ แห่ง คือ โรงเรียนพระธาตุขามแก่นพิทยาลัย โรงเรียนพระยีนวิทยาการ โรงเรียนเปรมติณสูลานนท์ โรงเรียนพิศาลปัญญวิทยา โรงเรียนชัยสมบูรณพิทยาลัย โรงเรียนแท่นศิลาทิพย์ศึกษา โรงเรียนพู่ดีพิทยาคม โรงเรียนหนองโนประชาสรรค์ โรงเรียนโนนหันวิทยายน โรงเรียนนาจิววิทยาสรรค์ โรงเรียนชำสูงพิทยาคม โรงเรียนโนนโพธิ์ศรีวิทยาคม โรงเรียนมัธยมหนองเขียด โรงเรียนสีชมพูศึกษา โรงเรียนโคกสูงประชาสรรค์ โรงเรียนศรีเสมาวิทยาเสริม

๓.๒ เครื่องมือที่ใช้ในการติดตามประเมินผล

เครื่องมือที่ใช้ในการติดตามประเมินผล ได้แก่ แบบสอบถามปลายปิดและปลายเปิด แบบมีโครงสร้างแบบสอบถามมีทั้งหมด ๓ ส่วน ดังนี้

- ส่วนที่ ๑ ข้อมูลทั่วไป
- ส่วนที่ ๒ ด้านการบริหารจัดการ
- ส่วนที่ ๓ ความคิดเห็นและข้อเสนอแนะ

๓.๓ การเก็บรวบรวมข้อมูล

การเก็บรวบรวมข้อมูลโดยแจกแบบสอบถามโรงเรียนที่เข้าร่วมโครงการฯ โรงเรียนในสังกัดองค์การบริหารส่วนจังหวัดขอนแก่น ประจำปี พ.ศ. ๒๕๖๐ แบบสอบถามมีโครงสร้างแบบปลายปิดและปลายเปิด ประชากรกลุ่มตัวอย่าง จำนวน ๗๗๑ ราย จากโรงเรียน ๑๖ แห่ง ในสังกัดองค์การบริหารส่วนจังหวัดขอนแก่น จำแนกเป็นผู้บริหาร, ครู, บุคลากรทางการศึกษา จำนวน ๑๒๒ ราย และนักเรียน จำนวน ๖๔๙ ราย

เก็บรวบรวมข้อมูลจากแบบสอบถาม ในส่วนแบบสอบถามปลายเปิด แบบมีโครงสร้างจะได้ดำเนินการเก็บรวบรวมข้อมูล ข้อคิดเห็นต่างๆ ของผู้เข้าร่วมโครงการโดยละเอียด

๓.๔ ระยะเวลาในการเก็บรวบรวมข้อมูล

เก็บรวบรวมข้อมูลตั้งแต่เดือนมกราคม – สิงหาคม ๒๕๖๐

๓.๕ การวิเคราะห์ข้อมูล

ทำการวิเคราะห์ข้อมูลที่ได้จากแบบสอบถาม นำมาวิเคราะห์โดยหาค่าเฉลี่ย (\bar{x}) หาส่วนเบี่ยงเบนมาตรฐาน (SD.) สถิติที่ใช้ในการวิเคราะห์ข้อมูลทั่วไป ส่วนข้อมูลประเด็นคำถามจากแบบสอบถาม ใช้ในการวิเคราะห์โดยการหาค่าเฉลี่ย และส่วนเบี่ยงเบนมาตรฐาน ในส่วนคำถามแบบปลายปิดจะจัดเก็บรวบรวมข้อมูลในเชิงลึก การแปลความหมายของข้อมูลพิจารณาจากค่าเฉลี่ย (\bar{x}) โดยแบ่งคะแนนเฉลี่ยเป็น ๕ ระดับสเกลคำถามมี ๕ ระดับ ดังนี้ มากที่สุด (๕) มาก (๔) ปานกลาง (๓) น้อย (๒) น้อยที่สุด (๑) เพื่อแปลผลซึ่งได้จากการแบ่งช่วงคะแนนเฉลี่ย ดังนี้ (จากชูศรี วงศ์รัตน์: ๒๕๔๑: ๒๕)

$$\text{ขนาดชั้น} = \frac{\text{คะแนนสูงสุด} - \text{คะแนนต่ำสุด}}{\text{จำนวนชั้น}}$$

$$\text{ขนาดชั้น} = \frac{5 - 0}{5} = 1 = 1 - 0.01 = 0.99$$

$$(\text{ขีดจำกัดบนของชั้นแรก} = \text{ขีดจำกัดล่างของชั้นแรก} + \text{ขนาดชั้น} - 0.01)$$

ช่วงคะแนนเฉลี่ย	แปลผล
๔.๕๑ - ๕.๐๐	มากที่สุด
๓.๕๑ - ๔.๕๐	มาก
๒.๕๑ - ๓.๕๐	ปานกลาง
๑.๕๑ - ๒.๕๐	น้อย
๑.๐ - ๑.๕๐	น้อยที่สุด

๓.๖ การนำเสนอ

จัดทำรายงานผลการติดตามและประเมินผลในรูปแบบของความถี่ร้อยละในเชิงพรรณนา บทที่ ๔ ในรูปแบบของตารางแจกแจงความถี่ และแสดงรายละเอียดในประเด็นคำตอบต่างๆ ได้จากแบบสอบถามของประชากร ค่าสถิติที่ใช้จะเป็น ค่าเฉลี่ย ค่าร้อยละ ส่วนเบี่ยงเบนมาตรฐาน และสรุปผลการติดตามในภาพรวม จะแสดงอยู่ในบทที่ ๕ แล้วรวบรวมเป็นรูปเล่ม รายงานผู้บริหาร และลงใน website ขององค์การบริหารส่วนจังหวัดขอนแก่น เพื่อเผยแพร่ให้ประชาชน และผู้สนใจทราบต่อไป

บทที่ ๔

ผลการวิเคราะห์ข้อมูล

จากการติดตามและประเมินผลโครงการการบริหารจัดการศึกษาโดยใช้โรงเรียนเป็นฐานในการพัฒนาท้องถิ่น (SBMLD) โรงเรียนในสังกัดองค์การบริหารส่วนจังหวัดขอนแก่น ประจำปี พ.ศ. ๒๕๖๐ ได้ดำเนินการแจกแบบสอบถามให้นักเรียน ครู บุคลากรทางการศึกษา โรงเรียนสังกัดองค์การบริหารส่วนจังหวัดขอนแก่น จำนวน ๑๖ แห่ง ประชากรกลุ่มตัวอย่าง ๗๗๑ คน แยกเป็น ผู้บริหารสถานศึกษา ครู บุคลากรทางการศึกษา จำนวน ๑๒๒ คน นักเรียนโรงเรียนในสังกัดองค์การบริหารส่วนจังหวัดขอนแก่น จำนวน ๖๔๙ คน ผลการวิเคราะห์ข้อมูลนำเสนอในรูปตารางประกอบคำบรรยาย แบ่งเป็น ๒ หัวข้อ ดังนี้

๔.๑ ผู้บริหาร ครู บุคลากรทางการศึกษา

๑) ข้อมูลทั่วไป ของบุคลากรการบริหารจัดการทางการศึกษา

๒) ผลการประเมินการดำเนินงานโครงการการบริหารจัดการศึกษาโดยใช้โรงเรียนเป็นฐานในการพัฒนาท้องถิ่น ประจำปี พ.ศ. ๒๕๖๐ ดังนี้

๒.๑) จำนวนผู้บริหารสถานศึกษา ครู บุคลากรทางการศึกษา

๒.๒) รายชื่อโรงเรียนที่เข้าร่วม

๒.๓) หัวข้อความคิดเห็นต่อโครงการในด้านการบริหารจัดการสถานศึกษา

๔.๒ นักเรียนโรงเรียนในสังกัดองค์การบริหารส่วนจังหวัดขอนแก่น

๑) ข้อมูลทั่วไป ของนักเรียนโรงเรียนในสังกัดองค์การบริหารส่วนจังหวัดขอนแก่น

๒) ผลการประเมินการดำเนินงานโครงการ

๔.๑ ส่วนที่ ๑ ข้อมูลทั่วไปผู้ตอบแบบสอบถาม (สำหรับผู้บริหาร,ครู,บุคลากรทางการศึกษา)

ตารางที่ ๑ ข้อมูลทั่วไปผู้ตอบแบบสอบถาม เป็นข้อมูลเกี่ยวกับ เพศ อายุ สถานภาพ ระดับการศึกษา ระยะเวลาการทำงานหรือมีภารกิจเกี่ยวข้องในสถานศึกษา ข้อมูลปรากฏดังนี้

(n=๑๒๒)			
ที่	รายการ	จำนวน(คน)	ร้อยละ
๑.เพศ			
	ชาย	๕๓	๔๓.๔๔
	หญิง	๖๙	๕๖.๕๕
	รวม	๑๒๒	๑๐๐.๐๐
๒. อายุ			
	ต่ำกว่า ๒๐ ปี	๐	๐.๐๐
	๒๑ - ๓๐ ปี	๑๐	๘.๑๙
	๓๑ - ๔๐ ปี	๔๙	๔๐.๑๖
	๔๑ - ๕๐ ปี	๓๖	๒๙.๕๐
	๕๑ - ๖๐ ปี	๒๗	๒๒.๑๓
	รวม	๑๒๒	๑๐๐.๐๐

ที่	รายการ	จำนวน(คน)	ร้อยละ
๓. สถานภาพ			
	ผู้บริหารสถานศึกษา	๑๓	๑๐.๖๕
	บุคลากรทางการศึกษา	๑๑	๙.๐๑
	ครู	๙๗	๗๙.๕๐
	อื่นๆ ระบุ	๑	๐.๘๒
	รวม	๑๒๒	๑๐๐.๐๐

๔. ระดับการศึกษา			
	ประถมศึกษา	๐	๐.๐๐
	มัธยมศึกษาตอนต้น	๔	๓.๒๗
	มัธยมศึกษาตอนปลาย	๐	๐.๐๐
	ปวช./ ปวส.	๐	๐.๐๐
	ปริญญาตรี	๕๓	๔๓.๔๔
	ปริญญาโท	๖๔	๕๒.๔๕
	ปริญญาเอก	๑	๐.๘๒
	รวม	๑๒๒	๑๐๐.๐๐

๕. ระยะเวลาการทำงานหรือมีภารกิจเกี่ยวข้องในสถานศึกษา			
	น้อยกว่า ๓ ปี	๒๔	๑๙.๖๗
	ตั้งแต่ ๕-๑๐ ปี	๖๗	๕๔.๙๑
	มากกว่า ๑๐ ปีขึ้นไป	๓๑	๒๕.๔๑
	รวม	๑๒๒	๑๐๐.๐๐

จากตารางที่ ๑ พบว่า โครงการบริหารจัดการศึกษาโดยใช้โรงเรียนเป็นฐานในการพัฒนาท้องถิ่น (SBMLD) โรงเรียนในสังกัดองค์การบริหารส่วนจังหวัดขอนแก่น (สำหรับผู้บริหาร, ครู, บุคลากรทางการศึกษา) มีจำนวนทั้งหมด ๑๒๒ คนจากกลุ่มตัวอย่างแบบสอบถาม ส่วนใหญ่เป็นเพศหญิง จำนวน ๖๙ คน คิดเป็นร้อยละ ๕๖.๕๕ เพศชาย จำนวน ๕๓ คน คิดเป็นร้อยละ ๔๓.๔๔ มีอายุมากที่สุดระหว่าง ๓๑-๔๐ ปี จำนวน ๔๙ คน คิดเป็นร้อยละ ๔๐.๑๖ รองลงมาอายุระหว่าง ๔๑-๕๐ ปี จำนวน ๓๖ คน คิดเป็นร้อยละ ๒๙.๕๐ อายุต่ำสุดระหว่าง ๒๑-๓๐ ปี คิดเป็นร้อยละ ๘.๑๙ มีสถานะเป็นครู จำนวน ๙๗ คน คิดเป็นร้อยละ ๗๙.๕๐ รองลงมาเป็นผู้บริหารสถานศึกษา จำนวน ๑๓ คน คิดเป็นร้อยละ ๑๐.๖๕ และบุคลากรทางการศึกษา จำนวน ๑๑ คน คิดเป็นร้อยละ ๙.๐๑ มีระดับการศึกษาสูงสุดปริญญาโท จำนวน ๖๔ คน คิดเป็นร้อยละ ๕๒.๔๕ รองลงมาปริญญาตรี จำนวน ๕๓ คน คิดเป็นร้อยละ ๔๓.๔๔ และน้อยสุดปริญญาเอก จำนวน ๑ คน คิดเป็นร้อยละ ๐.๘๒ มีระยะเวลาการทำงานหรือมีภารกิจเกี่ยวข้องในสถานศึกษาแห่งนี้ สูงสุด ๕-๑๐ ปี จำนวน ๖๗ คน คิดเป็นร้อยละ ๕๔.๙๑ รองลงมามากกว่า ๑๐ ปีขึ้นไป จำนวน ๓๑ คน คิดเป็นร้อยละ ๒๕.๔๑ และระยะเวลาน้อยกว่า ๓ ปี จำนวน ๒๔ คน คิดเป็นร้อยละ ๑๙.๖๗

ส่วนที่ ๒ ด้านการบริหารจัดการสถานศึกษา (สำหรับผู้บริหาร,ครู,บุคลากรทางการศึกษา)

ตารางที่ ๒ แสดงระดับความคิดเห็นเกี่ยวกับการบริหารจัดการสถานศึกษาในความรับผิดชอบของผู้บริหาร ครู บุคลากรทางการศึกษา โรงเรียนในสังกัดองค์การบริหารส่วนจังหวัดขอนแก่น ข้อมูลปรากฏ ดังนี้ (n = ๑๒๒)

รายการ	SD	ค่าเฉลี่ย	ระดับ
๑. สถานศึกษา สามารถจัดโครงการและกิจกรรมการเรียนการสอนได้เองตามความต้องการของผู้เรียน/ชุมชน/ ประชาชน	๐.๕๖	๔.๔๙	มาก
๒. การจัดการเรียนการสอน เป็นไปอย่างหลากหลายและเป็นการจัดการเรียนรู้จากการปฏิบัติจริง	๐.๕๓	๔.๕๒	มากที่สุด
๓. การสร้างเครือข่ายและการมีส่วนร่วมของชุมชนในการบริหารจัดการ	๐.๖๖	๔.๓๒	มาก
๔. การพัฒนาฐานข้อมูลและเครือข่ายสารสนเทศ เพื่อการบริหารและการเรียนการสอน	๐.๕๗	๔.๒๓	มาก
๕. การสร้างความสัมพันธ์กับชุมชน มีการเรียนรู้และพัฒนาอย่างต่อเนื่อง	๐.๕๘	๔.๔๑	มาก
๖. การวางแผนการพัฒนานำไปสู่การปฏิบัติได้จริง	๐.๕๗	๔.๔๗	มาก
๗. การพัฒนาสภาพแวดล้อมเพื่อการเรียนรู้	๐.๕๘	๔.๔๕	มาก
๘. การจัดการเรียนการสอนโดยเน้นผู้เรียนเป็นสำคัญ	๐.๕๖	๔.๕๙	มากที่สุด
๙. การกระจายอำนาจในการบริหารจัดการในโรงเรียน	๐.๖๐	๔.๔๖	มาก
๑๐. การพัฒนาครูและบุคลากรทางการศึกษาให้มีความพร้อม	๐.๖๐	๔.๔๔	มาก
๑๑. เปิดโอกาสให้พ่อแม่ ผู้ปกครองหรือชุมชน ร่วมให้ข้อมูลเพื่อความสอดคล้องกับวิชาการจัดการเรียนการสอน (เช่น สังคมศิลปวัฒนธรรม อาชีพ)	๐.๖๕	๔.๓๔	มาก
๑๒. ให้ความสำคัญกับผู้เรียนต้องจัดประสบการณ์อย่างหลากหลายให้สอดคล้องกับช่วงวัยและพัฒนาการของผู้เรียน	๐.๕๖	๔.๔๘	มาก
๑๓. ครูและผู้เรียน ใช้เทคโนโลยีเพื่อการศึกษาที่ทันสมัยและเหมาะสมกับผู้เรียน เป็นสื่อในการเรียนการสอน	๐.๖๓	๔.๒๙	มาก
๑๔.เปิดโอกาสให้พ่อแม่ผู้ปกครองภูมิปัญญาท้องถิ่นที่มีความรู้ความสามารถเข้ามาช่วยจัดการเรียนการสอน	๐.๖๔	๔.๒๙	มาก
๑๕. การประเมินผล มุ่งเน้นการ พัฒนาการของผู้เรียน ให้มีความรู้ ทักษะ พฤติกรรมการเรียนรู้ ที่หลากหลาย	๐.๕๙	๔.๓๙	มาก
รวม	๐.๖๐	๔.๔๑	มาก

จากตารางที่ ๒ พบว่า ระดับความคิดเห็นเกี่ยวกับการบริหารจัดการศึกษา ต่อสถานศึกษาของ ผู้บริหาร, ครู, บุคลากรทางการศึกษา โรงเรียนในสังกัดองค์การบริหารส่วนจังหวัดขอนแก่น โดยภาพรวมมีระดับ ความคิดอยู่ในระดับมาก ($\bar{X} = 4.41, S.D. = 0.60$) เมื่อพิจารณาเป็นรายข้อพบว่า ระดับความคิดเห็นส่วนใหญ่ อยู่ในระดับมากทุกข้อ ทั้ง ๑๕ ข้อ และข้อที่มีระดับความคิดเห็นมากที่สุด คือ ด้านการจัดการเรียนการสอนโดย เน้นผู้เรียนเป็นสำคัญ ($\bar{X} = 4.55, S.D.=0.56$) มากที่สุดอันดับ ๒ คือ การจัดการเรียนการสอน เป็นไปอย่าง หลากหลายและเป็นการจัดการเรียนรู้จากการปฏิบัติจริง ($\bar{X} = 4.52, S.D. = 0.53$) รองลงมาอันดับ ๓ คือ สถานศึกษาสามารถจัดโครงการและกิจกรรมการเรียนการสอนได้เองตามความต้องการของผู้เรียน/ชุมชน/ ประชาชน ($\bar{X} = 4.45, S.D. = 0.56$) และข้อที่มีค่าเฉลี่ยต่ำสุด คือ ด้านการพัฒนาฐานข้อมูลและเครือข่าย สารสนเทศ เพื่อการบริหารและการเรียนการสอน ($\bar{X}=4.23, S.D.=0.57$)แต่ระดับความคิดเห็นยังอยู่ในระดับมาก

๔.๒ ส่วนที่ ๑ ข้อมูลทั่วไปผู้ตอบแบบสอบถาม (สำหรับนักเรียน)

ตารางที่ ๓ ข้อมูลทั่วไปผู้ตอบแบบสอบถาม เป็นข้อมูลเกี่ยวกับ เพศ อายุ สถานภาพ ระดับการศึกษา การเดินทางมาเรียน ได้เงินมาโรงเรียน/วัน/เดือน ข้อมูลปรากฏดังนี้

(n=๖๔๙)

ที่	รายการ	จำนวน(คน)	ร้อยละ
๑. เพศ			
	ชาย	๒๘๘	๔๔.๓๗
	หญิง	๓๖๑	๕๕.๖๒
	รวม	๖๔๙	๑๐๐.๐๐
๒. อายุ			
	ต่ำกว่า ๑๒ ปี	๔	๐.๖๑
	๑๓ - ๑๕ ปี	๓๑๙	๔๙.๑๕
	๑๖ ปีขึ้นไป	๓๒๖	๕๐.๒๓
	รวม	๖๔๙	๑๐๐.๐๐
๓. สถานภาพ			
	ผู้บริหารสถานศึกษา	๒	๐.๓๐
	นักเรียน	๖๔๔	๙๙.๒๓
	ครู	๓	๐.๔๖
	รวม	๖๔๙	๑๐๐.๐๐
๔.ระดับการศึกษา			
	ประถมศึกษา	๑๒	๑.๘๔
	มัธยมศึกษาตอนต้น	๓๒๘	๕๐.๕๓
	มัธยมศึกษาตอนปลาย	๓๐๙	๔๗.๖๑
	รวม	๖๔๙	๑๐๐.๐๐

๕. การเดินทางมาเรียน

เดินเท้ามา	๙๐	๑๓.๘๖
รถรับ – ส่งของโรงเรียน	๓๕๗	๕๕.๐๐
ผู้ปกครองมาส่ง	๓๕	๕.๓๙
รถจักรยานยนต์	๑๒๔	๑๙.๑๐
รถโดยสาร/สองแถว	๓๖	๕.๕๔
รถยนต์	๗	๑.๐๗
รวม	๖๔๙	๑๐๐.๐๐

๖. ได้เงินมาโรงเรียน/วัน/เดือน

ต่ำกว่า ๑๐๐ บาท/วัน	๕๔๘	๘๔.๔๓
๑๐๐ – ๓๐๐ บาท/วัน	๓๒	๔.๙๓
๕๐๐ บาท/เดือน	๒๘	๔.๓๑
๖๐๐ – ๑,๐๐๐ บาท/เดือน	๒๔	๓.๖๙
มากกว่า ๑,๐๐๐ บาท/เดือน	๑๗	๒.๖๑
รวม	๖๔๙	๑๐๐.๐๐

จากตารางที่ ๓ พบว่า โครงการบริหารจัดการศึกษาโดยใช้โรงเรียนเป็นฐานในการพัฒนาท้องถิ่น (SBMLD) โรงเรียนในสังกัดองค์การบริหารส่วนจังหวัดขอนแก่น (สำหรับนักเรียน) มีจำนวนทั้งสิ้น ๖๔๙ คน ส่วนใหญ่เป็นเพศหญิง จำนวน ๓๖๑ คน คิดเป็นร้อยละ ๕๕.๖๒ เพศชาย จำนวน ๒๘๘ คน คิดเป็นร้อยละ ๔๔.๓๗ มีอายุ ๑๖ ปีขึ้นไป จำนวน ๓๒๖ คน คิดเป็นร้อยละ ๕๐.๒๓ รองลงมา อายุระหว่าง ๑๓-๑๕ ปี จำนวน ๓๑๙ คน คิดเป็นร้อยละ ๔๙.๑๕ และมีอายุต่ำกว่า ๑๒ ปี จำนวน ๔ คน คิดเป็นร้อยละ ๐.๖๑ มีสถานะเป็นนักเรียน จำนวน ๖๔๔ คน คิดเป็นร้อยละ ๙๙.๒๓ มีระดับการศึกษามากสุดมัธยมศึกษาตอนต้น จำนวน ๓๒๘ คน คิดเป็นร้อยละ ๕๐.๕๓ รองลงมามัธยมศึกษาตอนปลาย จำนวน ๓๐๙ คน คิดเป็นร้อยละ ๔๗.๖๑ และระดับการศึกษาต่ำสุดระดับประถมศึกษา จำนวน ๑๒ คน คิดเป็นร้อยละ ๑.๘๔ การเดินทางมาเรียนมากที่สุด มาโดย รถรับ – ส่งของโรงเรียน จำนวน ๓๕๗ คน คิดเป็นร้อยละ ๕๕.๐๐ รองลงมาใช้รถจักรยานยนต์ จำนวน ๑๒๔ คน คิดเป็นร้อยละ ๑๙.๑๐ เดินเท้ามาโรงเรียน จำนวน ๙๐ คน คิดเป็นร้อยละ ๑๓.๘๖ และเดินทางมาโรงเรียนโดยรถยนต์น้อยสุด จำนวน ๗ คน คิดเป็นร้อยละ ๑.๐๗ ได้รับเงินมาโรงเรียน ต่ำกว่า ๑๐๐ บาท/วัน จำนวน ๕๔๘ คน คิดเป็นร้อยละ ๘๔.๔๓ รองลงมา ๑๐๐-๓๐๐ บาท/วัน จำนวน ๓๒ คน คิดเป็นร้อยละ ๔.๙๓ และได้เงินมาโรงเรียนมากกว่า ๑,๐๐๐ บาท/เดือน จำนวน ๑๗ คน คิดเป็นร้อยละ ๒.๖๑

ส่วนที่ ๒ ด้านการบริหารจัดการสถานศึกษา (สำหรับนักเรียน)

ตารางที่ ๔ แสดงระดับความคิดเห็นของนักเรียนเกี่ยวกับการบริหารจัดการศึกษาโดยใช้โรงเรียนเป็นฐานในการพัฒนาท้องถิ่นโรงเรียนในสังกัดองค์การบริหารส่วนจังหวัดขอนแก่น ปรากฏ ดังนี้

(n = ๖๔๙)

รายการ	SD	ค่าเฉลี่ย(\bar{x})	ระดับ
๑. หลักสูตรการจัดการเรียนการสอนตรงตามความต้องการของผู้เรียน	๐.๗๕	๔.๑๑	มาก
๒. ครู มีความรู้ ความสามารถและมีจำนวนเพียงพอที่สุด	๐.๖๖	๔.๓๑	มาก
๓. สื่อและเทคโนโลยีเพื่อศึกษาคอมพิวเตอร์ อินเทอร์เน็ต มีอย่างเพียงพอและมีคุณภาพ	๐.๙๙	๓.๘๐	มาก
๔. การจัดการเรียนการสอนเป็นไปอย่างหลากหลายและให้มีการเรียนรู้จากการปฏิบัติจริง	๐.๗๗	๔.๑๑	มาก
๕. พ่อ แม่ ผู้ปกครอง เข้ามา ร่วมในการจัดการเรียนการสอน อาศัยภูมิปัญญาของท้องถิ่น (สังคม, ศิลปวัฒนธรรม, อาชีพ)	๐.๙๐	๓.๙๔	มาก
๖. มีการจัดการศึกษาโดยเน้น คุณธรรม ซื่อสัตย์ สุจริต อดทน มีระเบียบวินัย ภูมิใจในความเป็นท้องถิ่นของตน	๐.๗๔	๔.๒๑	มาก
๗. ให้ความสำคัญกับผู้เรียนที่ ต้องจัดประสบการณ์ อย่างหลากหลาย หลายให้สอดคล้องกับช่วงวัยและพัฒนาการผู้เรียน	๐.๗๘	๔.๑๕	มาก
๘.การจัดสภาพแวดล้อมในโรงเรียนมีการพัฒนาเพื่อการเรียนรู้อย่างต่อเนื่อง	๐.๗๙	๔.๑๔	มาก
๙. อาคารเรียน วัสดุ อุปกรณ์ ที่ใช้ ประกอบในการเรียนมีเพียงพอ	๐.๘๒	๔.๐๘	มาก
๑๐. การสร้างเครือข่ายและการมีส่วนร่วมของชุมชนในการจัดการเรียนการสอน	๐.๘๑	๔.๐๕	มาก
๑๑.สถานศึกษา มุ่งเน้นพัฒนาการของผู้เรียน ให้มีความรู้ ทักษะ พฤติกรรมที่แสดงออกที่หลากหลาย	๐.๗๑	๔.๓๐	มาก
รวม	๐.๘๑	๔.๑๑	มาก

จากตารางที่ ๔ พบว่า ระดับความคิดเห็นต่อสถานศึกษาของนักเรียนของโรงเรียนในสังกัดองค์การบริหารส่วนจังหวัดขอนแก่น ในภาพรวมอยู่ในระดับมากทุกข้อ (\bar{x} = ๔.๑๑, S.D = ๐.๘๑) เมื่อพิจารณาเป็นรายข้อพบว่า ระดับความคิดเห็นของนักเรียนเกี่ยวกับการบริหารจัดการศึกษาโดยใช้โรงเรียนเป็นฐานอยู่ในรับมากทุกข้อ โดยข้อที่มีระดับความคิดเห็นมากอันดับแรก คือ ครู มีความรู้ ความสามารถ และมีจำนวนเพียงพอ(\bar{x} = ๔.๓๑, S.D = ๐.๖๖) รองลงมาอันดับสอง คือ ด้านสถานศึกษา มุ่งเน้นพัฒนาการของผู้เรียนให้มีความรู้ ทักษะ พฤติกรรมที่แสดงออกที่หลากหลาย (\bar{x} = ๔.๓๐, S.D = ๐.๗๑) รองลงมาอันดับสาม คือ มีการจัดการศึกษาโดยเน้นคุณธรรม ซื่อสัตย์ สุจริต อดทน มีระเบียบวินัย ภูมิใจในความเป็นท้องถิ่นของตน (\bar{x} = ๔.๒๑, S.D = ๐.๗๔) และรองลงมา คือ ให้ความสำคัญกับผู้เรียนที่ต้องจัดประสบการณ์อย่างหลากหลายให้สอดคล้องกับช่วงวัยและพัฒนาการผู้เรียน (\bar{x} = ๔.๑๕, S.D = ๐.๗๘) การจัดสภาพแวดล้อมในโรงเรียนมีการพัฒนาเพื่อการเรียนรู้อย่างต่อเนื่อง (\bar{x} = ๔.๑๔, S.D = ๐.๗๙) และข้อที่มีค่าต่ำสุด คือ สื่อและเทคโนโลยีเพื่อการศึกษา คอมพิวเตอร์ อินเทอร์เน็ตมีอย่างเพียงพอและมีคุณภาพ (\bar{x} = ๓.๘๐, S.D = ๐.๙๙) แต่ระดับความคิดเห็นยังอยู่ในระดับมาก

ส่วนที่ ๓ ข้อคิดเห็นอื่นๆ ข้อเสนอแนะอื่น ๆ

๑. ต้องการให้มีโครงการจัดกลุ่มสาระต่างๆ ไปดูงานนอกสถานที่ทั้งในประเทศและต่างประเทศ
๒. ต้องการให้มีการเรียนการสอนภาษาอาเซียนให้ครบทุกประเทศ
๓. ต้องการให้มีหลักสูตรแบบใหม่ๆ ในการจัดการเรียนการสอน
๕. ต้องการให้มีหลักสูตรเพิ่มเติมมากขึ้นและให้มีครูต่างประเทศเจ้าของภาษาเป็นผู้สอน
๖. อยากให้มีหลักสูตรการเรียนการสอนภาษาต่างประเทศ เช่น ภาษาจีน ญี่ปุ่น ฯลฯ
๗. ต้องการให้เพิ่มการพัฒนาการเรียนการสอนด้านวิชาเรียนควบคู่กับการปฏิบัติจริง เพื่อให้มีประสบการณ์เพิ่มขึ้น
๘. อยากให้เพิ่มการพัฒนาการเรียนการสอนให้เป็นด้านการปฏิบัติหรือลงมือ
๙. ต้องการให้เพิ่มการเรียนการสอนด้านวิชาชีพอีกขอการประดิษฐ์เพราะได้ฝึกสมาธิ
๑๐. การเรียนการสอนในโรงเรียนมีความพร้อมมาก แต่อยากให้โรงเรียนพาไปทัศนศึกษานอกสถาน
อย่างน้อยปีละครั้ง
๑๑. การเรียนการสอนที่ดีที่สุดแล้วแต่เหลือแก่นักเรียนไม่มีความร่วมมือ

บทที่ ๕

สรุป อภิปรายผล และข้อเสนอแนะ

การติดตามและประเมินผลโครงการการบริหารจัดการศึกษาโดยใช้โรงเรียนเป็นฐานในการพัฒนาท้องถิ่น(SBMLD) มีวัตถุประสงค์เพื่อทราบรูปแบบการบริหารจัดการฯ รูปแบบการพัฒนาฯ โดยใช้โรงเรียนเป็นฐาน ทราบผลการดำเนินงานตามนโยบาย ซึ่งได้แสดงระดับความคิดเห็นของผู้บริหารสถานศึกษา ครู บุคลากรทางการศึกษา พร้อมทั้งนักเรียนในโรงเรียนสังกัดองค์การบริหารส่วนจังหวัดขอนแก่น และยังใช้เป็นข้อมูลสารสนเทศขององค์การบริหารส่วนจังหวัดขอนแก่น ในการบริหารจัดการด้านการเรียนการสอนเพื่อเพิ่มประสิทธิภาพให้กับครู บุคลากรทางการศึกษา นักเรียน และสามารถนำงบประมาณมาบริหารจัดการ ใช้ถูกต้องตามวัตถุประสงค์ของโครงการที่ตั้งไว้ มีการศึกษาตามอัธยาศัย การศึกษาในระบบ การศึกษานอกระบบ ตามอำนาจหน้าที่ให้บริการสาธารณะเพื่อประโยชน์ของประชาชนในท้องถิ่น เพื่อให้เด็กได้รับการศึกษาเต็มศักยภาพ ได้ดำเนินการเก็บรวบรวมข้อมูลโรงเรียนในสังกัดฯ จำนวน ๑๖ แห่ง

๕.๑ สรุปผลการติดตามและประเมินผล

๕.๑.๑ ข้อมูลทั่วไปของผู้ตอบแบบสอบถาม

ดำเนินการแจกแบบสอบถามให้กับโรงเรียนในสังกัดองค์การบริหารส่วนจังหวัดขอนแก่น จำนวน ๑๖ แห่ง ประกอบด้วย โรงเรียนพระธาตุขามแก่นพิทยาลัย, โรงเรียนพระยีนวิทยาการ, โรงเรียนเปรมติณสูลานนท์โรงเรียนพิศาลปัญญวิทยา, โรงเรียนชัยสมบูรณพิทยาลัย, โรงเรียนแท่นศิลาทิพย์ศึกษา, โรงเรียนพุดพิทยาคม, โรงเรียนหนองโนประชาสรรค์, โรงเรียนโนนหันวิทยายน, โรงเรียนนาจิววิทยาสรรค์, โรงเรียนชำสูงพิทยาคม, โรงเรียนโนนโพธิ์ศรีวิทยา, โรงเรียนมัธยมหนองเขียด, โรงเรียนสีชมพูศึกษา, โรงเรียนโคกสูงประชาสรรค์ และ โรงเรียนศรีเสมาวิทยาเสริม

ประชากรกลุ่มตัวอย่างที่ใช้ในครั้งนี้ คือ ผู้บริหาร,ครู,บุคลากรทางการศึกษา, นักเรียนโรงเรียนในสังกัดองค์การบริหารส่วนจังหวัดขอนแก่น ที่เข้าร่วมโครงการบริหารจัดการศึกษาโดยใช้โรงเรียนเป็นฐานในการพัฒนาท้องถิ่น (SBMLD) ดำเนินการติดตามและประเมินผลโครงการครั้งนี้ใช้วิธีแจกแบบสอบถามโดยการสุ่มตัวอย่าง ผู้บริหารสถานศึกษา ครู บุคลากรทางการศึกษา จำนวน ๑๒๒ คน และนักเรียน จำนวน ๖๔๙ คน รวมผู้ให้ข้อมูลทั้งสิ้น จำนวน ๗๗๑ คน

๕.๑.๒ ลักษณะของประชากร (ผู้บริหาร, ครู, บุคลากรทางการศึกษา)

ผู้ให้ข้อมูล จำนวนทั้งหมด ๑๒๒ คน พบว่า ส่วนใหญ่เป็นเพศหญิง จำนวน ๖๙ คน คิดเป็นร้อยละ ๕๖.๕๕ เพศชาย จำนวน ๕๓ คน คิดเป็นร้อยละ ๔๓.๔๔

อายุมากที่สุดระหว่าง ๓๑-๔๐ ปี จำนวน ๔๙ คน คิดเป็นร้อยละ ๔๐.๑๖ รองลงมาอายุระหว่าง ๔๑-๕๐ ปี จำนวน ๓๖ คน คิดเป็นร้อยละ ๒๙.๕๐ อายุต่ำสุดระหว่าง ๒๑-๓๐ ปี คิดเป็นร้อยละ ๘.๑๙

สถานะส่วนใหญ่เป็นครู จำนวน ๙๗ คน คิดเป็นร้อยละ ๗๙.๕๐ รองลงมาเป็นผู้บริหารสถานศึกษา จำนวน ๑๓ คน คิดเป็นร้อยละ ๑๐.๖๕ และบุคลากรทางการศึกษา จำนวน ๑๑ คน คิดเป็นร้อยละ ๙.๐๑

การศึกษาส่วนใหญ่จบปริญญาโท จำนวน ๖๔ คน คิดเป็นร้อยละ ๕๒.๔๕ รองลงมาปริญญาตรี จำนวน ๕๓ คน คิดเป็นร้อยละ ๔๓.๔๔ และน้อยสุดปริญญาเอก จำนวน ๑ คน คิดเป็นร้อยละ ๐.๘๒

ระยะเวลาการทำงานหรือมีภารกิจเกี่ยวข้องในสถานศึกษาแห่งนี้ส่วนใหญ่ สูงสุด ๕-๑๐ ปี จำนวน ๖๗ คน คิดเป็นร้อยละ ๕๔.๙๑ รองลงมามากกว่า ๑๐ ปีขึ้นไป จำนวน ๓๑ คน คิดเป็นร้อยละ ๒๕.๔๑ และระยะเวลาน้อยกว่า ๓ ปี จำนวน ๒๔ คน คิดเป็นร้อยละ ๑๙.๖๗

๕.๑.๓ ลักษณะประชากร(นักเรียน)

ผู้ให้ข้อมูล จำนวนทั้งสิ้น ๖๔๙ คน ส่วนใหญ่เป็นเพศหญิง จำนวน ๓๖๑ คน คิดเป็นร้อยละ ๕๕.๖๒ เพศชาย จำนวน ๒๘๘ คน คิดเป็นร้อยละ ๔๔.๓๗

อายุส่วนใหญ่ ๑๖ ปีขึ้นไป จำนวน ๓๒๖ คน คิดเป็นร้อยละ ๕๐.๒๓ รองลงมา อายุระหว่าง ๑๓-๑๕ ปี จำนวน ๓๑๙ คน คิดเป็นร้อยละ ๔๙.๑๕ และมีอายุต่ำกว่า ๑๒ ปี จำนวน ๔ คน คิดเป็นร้อยละ ๐.๖๑ สถานะเป็นนักเรียน จำนวน ๖๔๔ คน คิดเป็นร้อยละ ๙๙.๒๓

ระดับการศึกษาส่วนใหญ่มัธยมศึกษาตอนต้น จำนวน ๓๒๘ คน คิดเป็นร้อยละ ๕๐.๕๓ รองลงมา มัธยมศึกษาตอนปลาย จำนวน ๓๐๙ คน คิดเป็นร้อยละ ๔๗.๖๑ และระดับศึกษาน้อยสุดระดับ ประถมศึกษา จำนวน ๑๒ คน คิดเป็นร้อยละ ๑.๘๔

การเดินทางมาเรียนส่วนใหญ่ มาโดย รถรับ - ส่งของโรงเรียน จำนวน ๓๕๗ คน คิดเป็นร้อยละ ๕๕.๐๐ รองลงมา รถจักรยานยนต์ จำนวน ๑๒๔ คน คิดเป็นร้อยละ ๑๙.๑๐ เดินเท้ามาโรงเรียน จำนวน ๙๐ คน คิดเป็นร้อยละ ๑๓.๘๖ และเดินทางมาโรงเรียนโดยรถยนต์น้อยสุด จำนวน ๗ คน คิดเป็นร้อยละ ๑.๐๗

ได้รับเงินมาโรงเรียนไม่เกิน ๑๐๐ บาท/วัน จำนวน ๕๔๘ คน คิดเป็นร้อยละ ๘๔.๔๓ รองลงมา ๑๐๐-๓๐๐ บาท/วัน จำนวน ๓๒ คน คิดเป็นร้อยละ ๔.๙๓ และได้เงินมากกว่า ๑,๐๐๐ บาท/เดือน จำนวน ๑๗ คน คิดเป็นร้อยละ ๒.๖๑

๕.๒ อภิปรายผล

จากการติดตามและประเมินผลโครงการการบริหารจัดการศึกษาโดยใช้โรงเรียนเป็นฐานในการพัฒนาท้องถิ่น(SBMLD) โรงเรียนในสังกัดองค์การบริหารส่วนจังหวัดขอนแก่น จำนวน ๑๖ แห่ง ที่เข้าร่วมโครงการ พบว่า

ด้านการบริหารจัดการ พบว่า ผู้บริหารสถานศึกษาโรงเรียนในสังกัดฯ ได้มีการจัดการเรียนการสอน โดยเน้นผู้เรียนเป็นสำคัญเป็นอย่างหลากหลายและมีการเรียนรู้จากการปฏิบัติจริง จะเห็นได้ว่าการจัดการเรียนการสอนโดยเน้นผู้เรียน นักเรียนสามารถนำไปปฏิบัติได้จริง เป็นไปแนวทางเดียวกันในส่วนการจัดกิจกรรมการเรียนการสอนนักเรียนจะเลือกเรียนในส่วนที่ตรงกับความต้องการของนักเรียนเอง ซึ่งทำให้นักเรียนมีความรู้ มีประสบการณ์สอดคล้องเหมาะสมกับช่วงวัยและพัฒนาการของผู้เรียน ครู มีความรู้ ความสามารถที่มุ่งเน้นการพัฒนาการของผู้เรียน ครูและผู้เรียนยังสามารถพัฒนาโดยใช้เทคโนโลยีเป็นสื่อในการเรียนการสอนเพื่อให้เกิดการเรียนรู้ เพื่อเพิ่มความรู้ทักษะ ในการเรียนรู้ที่หลากหลายเพิ่มมากขึ้น และยังเน้นคุณธรรม ซื่อสัตย์ สุจริต อดทนมีระเบียบวินัย ควบคู่กับการจัดการเรียนการสอนในโรงเรียน พร้อมจัดสภาพแวดล้อมในโรงเรียนให้มีความพร้อมรวมทั้งวัสดุ อุปกรณ์ ที่ใช้ประกอบในการเรียน โดยใช้เทคโนโลยีเพื่อการศึกษาที่ทันสมัย และเหมาะสมกับผู้เรียน มีการวางแผนในการพัฒนา และนำไปสู่การปฏิบัติได้จริงเพื่อเป็นฐานในการพัฒนาท้องถิ่น

ดังนั้น การบริหารจัดการศึกษาจนถึงการพัฒนาท้องถิ่นต้องสอดคล้องกับความเปลี่ยนแปลงจากเดิม เป็นการศึกษาตามพระราชบัญญัติกำหนดแผนและขั้นตอนการกระจายอำนาจให้แก่องค์กรปกครองส่วนท้องถิ่น พ.ศ.๒๕๔๒ เปลี่ยนมาสร้างอาชีพโดยใช้ความรู้จากการศึกษาจากการจัดการเรียนการสอนภายในโรงเรียน โดยเน้นเพิ่มอุปกรณ์การเรียนการสอนจากงบประมาณโครงการการบริหารจัดการศึกษาโดยใช้โรงเรียนเป็นฐานในการพัฒนาท้องถิ่น (SBMLD) ทั้งนี้ จากการที่โรงเรียนมีการบริหารจัดการในด้านการเรียนการสอนที่มีความพร้อมด้าน ผู้เรียน ครู บุคลากรทางการศึกษา ทั้งด้านวิชาการควบคู่กับการปฏิบัติจริงส่งผลให้โรงเรียนในสังกัดองค์การบริหารส่วนจังหวัดขอนแก่นจึงสอดคล้องกับรางวัลที่ได้รับหลายๆ อย่าง ที่เป็นผลมาจากการบริหารจัดการที่เป็นระบบที่มีการจัดการเรียนการสอนที่หลากหลายโดยเน้นผู้เรียนที่เรียนรู้จากการปฏิบัติจริง

รูปแบบการพัฒนาการบริหารจัดการ พบว่า ผู้บริหารสถานศึกษา ได้นำเทคโนโลยีมาช่วยในการจัดการศึกษาเพื่อให้ทันสมัยและเหมาะสมกับผู้เรียน ซึ่งเป็นสื่อช่วยในการเรียนการสอน มีการกระจายอำนาจให้กับผู้ดูแลในแต่ละกลุ่มสาระ เพื่อพัฒนาและช่วยเหลือผู้เรียนการเลือกเรียนในสิ่งที่ผู้เรียนชอบ หรือความถนัด และสถานศึกษายังจัดประชุมอบรมสัมมนาให้ความรู้ ความเข้าใจในเรื่องบทบาทและอำนาจหน้าที่ของคณะกรรมการสถานศึกษาขั้นพื้นฐาน แก่ผู้บริหารท้องถิ่น ครู ผู้ปกครอง และคณะกรรมการสถานศึกษาขั้นพื้นฐาน เพื่อให้เข้าใจถึงบทบาทหน้าที่ได้อย่างถูกต้อง ในการกำหนดทิศทางการจัดการศึกษาของโรงเรียน

ด้านการมีส่วนร่วม พบว่า โรงเรียนยังเปิดโอกาสให้ พ่อ แม่ ผู้ปกครอง หรือชุมชน เข้ามามีส่วนร่วมในการจัดการเรียนการสอน โดยการสอดแทรกข้อมูลภูมิปัญญาของท้องถิ่นให้สอดคล้องกับวิชาเรียน เช่น ในด้านสังคม ศิลปวัฒนธรรม และอาชีพ มีการสร้างเครือข่ายของชุมชน เอาประสบการณ์ที่หลากหลายของชุมชน มาช่วยในการบริหารจัดการรวมทั้งการพัฒนาครูและบุคลากรทางการศึกษาสร้างความสัมพันธ์กับชุมชน ให้ความร่วมมือในการพัฒนางานอย่างต่อเนื่อง จะเห็นได้จากการที่มีคณะกรรมการสถานศึกษาที่มาจากบุคคลภายนอก หน่วยงาน หรือผู้นำชุมชน ที่เข้ามามีส่วนร่วมเป็นคณะกรรมการฯ ในการบริหารจัดการศึกษาในโรงเรียน มีส่วนร่วมในการเสนอความคิดเห็นอื่นๆ ที่เป็นประโยชน์ กับโรงเรียน และนักเรียน ที่จะเติบโตเป็นเยาวชนที่มีคุณภาพในอนาคต คณะกรรมการสถานศึกษาขั้นพื้นฐานเป็นองค์คณะบุคคลที่ทำงานร่วมกับสถานศึกษาเพื่อให้สถานศึกษามีความเข้มแข็งสามารถบริหารจัดการด้วยตนเองได้ตามกรอบที่กฎหมายกำหนด ดังนั้น ความหลากหลาย ของบุคคลที่เข้าร่วมเป็นคณะกรรมการจึงเอื้อต่อการพัฒนาคุณภาพการศึกษาที่ต้องอาศัยความรู้ ความสามารถและประสบการณ์ในด้านต่าง ๆ บุคคลที่ได้รับการคัดเลือกเข้าร่วมเป็นคณะกรรมการสถานศึกษาจึงมีความ สำคัญต่อการจัดการศึกษาของสถานศึกษาเป็นอย่างยิ่ง

๕.๓ ผลการติดตามและประเมินผล

๕.๓.๑ จากการติดตามและประเมินผลโครงการส่วนของผู้บริหาร พบว่า ผู้บริหาร,ครู,บุคลากรทางการศึกษา ให้ความสำคัญในด้านการจัดการเรียนการสอนโดยเน้นผู้เรียนเป็นสำคัญ ทั้งนี้ อาจเนื่องมาจากสถานศึกษามีบุคลากรครู ที่มีความรู้ความสามารถ และมีจำนวนเพียงพอ จึงทำให้สถานศึกษาจัดการเรียนการสอนได้หลากหลาย ไม่ว่าจะเป็นการศึกษาในระบบ การศึกษานอกระบบ และการศึกษาตามอัธยาศัย ทำให้ผู้เรียน ได้เรียนรู้ด้วยตัวเองตามความสนใจ ศักยภาพ และมีความเหมาะสม ให้แก่นักเรียนในระดับชั้นต่างๆ ทางโรงเรียนได้ดำเนินการจัดกิจกรรมโดยวิธีต่างๆ อย่างหลากหลายมุ่งเน้นให้ผู้เรียนได้เรียนรู้อย่างแท้จริง โดยอาจใช้สื่อและเทคโนโลยีในการจัดการเรียนการสอน เช่น กิจกรรมโดยใช้คอมพิวเตอร์ช่วยสอน ซึ่งจะช่วยให้ผู้เรียนเกิดการเรียนรู้ด้วยตนเอง ผู้สอนจึงมีบทบาทเป็นผู้อำนวยความสะดวกหลายๆ ลักษณะ ผู้บริหารสถานศึกษาได้จัดการเรียนการสอนโดยเน้นผู้เรียนเป็นสำคัญจะเน้นการพัฒนาเรียนรู้จากการปฏิบัติจริง ตามความต้องการของนักเรียน เน้นพัฒนาคุณภาพของนักเรียน จึงทำให้เกิดการวางแผนการจัดการเรียนการสอนอย่างเป็นระบบเมื่อเกิดปัญหาในชั้นเรียนควรจัดการแก้ปัญหาเป็นกลุ่มแสดงความคิดเห็นจนกว่าคำตอบจะเป็นไปในทางเดียวกัน

๕.๓.๒ จากการติดตามและประเมินผลโครงการส่วนของนักเรียน พบว่า คือ ครูหรือบุคลากรทางการศึกษา ผู้ถ่ายทอดความรู้ให้กับนักเรียน เป็นผู้มีความรู้ ความสามารถ และมีจำนวนเพียงพอ โดยเริ่มจากครูจะต้องมีใบประกอบวิชาชีพครู มีประสบการณ์จากวิชาชีพอื่นๆ ครูมีความรู้ความสามารถสอดคล้องกับวิชาที่สอน มีการจัดแผนการเรียนการสอนตามหลักสูตรแกนกลางการศึกษาขั้นพื้นฐาน พ.ศ. ๒๕๕๑ แยกเป็นแต่ละด้านตามสาระการเรียนรู้ขั้นพื้นฐานและสาระการเรียนรู้เพิ่มเติม โดยสาระการเรียนรู้ขั้นพื้นฐานจะครอบคลุมทั้งวิชาคณิตศาสตร์ วิทยาศาสตร์ ภาษาอังกฤษ ดนตรี กีฬา และศิลปะ ส่วนสาระการเรียนรู้เพิ่มเติมมุ่งสู่ด้านวิชาการ ด้านกีฬา ด้านดนตรี ด้านศิลปะ และมีการพัฒนาระบบการบริหารจัดการศึกษาของสถานศึกษาเพื่อเตรียมความ

พร้อมรองรับประเทศไทย ๔.๐ ซึ่งครอบคลุมทั้งด้านบริหารวิชาการ ด้านบริหารทั่วไป ด้านบริหารงานบุคคล และด้านบริหารงบประมาณ และครูมีจำนวนเพียงพอ สถานศึกษามุ่งเน้นพัฒนาการของผู้เรียนให้มีความรู้ ทักษะ พฤติกรรมที่แสดงออกที่หลากหลาย โดยเน้นคุณธรรม ซื่อสัตย์ สุจริต อดทน มีระเบียบวินัย และภูมิใจในความเป็นท้องถิ่นของตน และนักเรียนเลือกเรียนในด้านที่ตนเองชอบและถนัด เหมาะสมกับช่วงวัยการพัฒนาการของผู้เรียน การจัดสภาพแวดล้อมในโรงเรียนมีการพัฒนาปรับปรุงเพื่อเป็นการเรียนรู้อย่างต่อเนื่อง รวมทั้งอาคารเรียน วัสดุ อุปกรณ์ ที่ใช้ประกอบในการเรียนการสอน

การจัดการศึกษาในสถานศึกษาจำเป็นต้องสร้างเครือข่ายและการมีส่วนร่วมของ พ่อ แม่ ผู้ปกครอง ตลอดจนถึงผู้นำชุมชน และองค์กร หรือหน่วยงานอื่นเข้ามาบริหารจัดการเพื่อให้สถานศึกษาเป็นแหล่งเรียนรู้ สำหรับจัดการศึกษาตลอดชีวิตในการดำรงชีวิต และการประกอบอาชีพตลอดจนเพื่อการศึกษาต่อ ทั้งการศึกษาในระบบ การศึกษานอกระบบ และการศึกษาตามอัธยาศัย เพื่อให้ผู้เรียนมุ่งสู่ความเป็นเลิศตามอัจฉริยภาพ โดยเน้นการมีส่วนร่วมของทุกภาคส่วน

๕.๔ แนวทางการบริหารโดยใช้โรงเรียนเป็นฐานในการพัฒนาท้องถิ่น มีดังนี้

๕.๔.๑ เสริมสร้างความเข้มแข็งของคณะกรรมการสถานศึกษาขั้นพื้นฐาน ให้สามารถเข้ามามีบทบาทในการจัดการศึกษาของโรงเรียนได้อย่างแท้จริง ทั้งนี้ เพื่อให้การจัดการศึกษาของโรงเรียนสามารถแก้ไขปัญหา และสนองตอบความต้องการของประชาชนในท้องถิ่น

๕.๔.๒ จัดการศึกษาในระบบ โดยการส่งเสริม สนับสนุนให้โรงเรียนจัดการเรียนการสอนที่ทำให้ผู้เรียนมีผลสัมฤทธิ์ทางการเรียนที่ดี และได้รับการพัฒนาหรือส่งเสริมให้มีความเป็นเลิศตามอัจฉริยภาพของผู้เรียนแต่ละคน จนสามารถนำไปประกอบอาชีพในท้องถิ่นได้

๕.๔.๓ จัดการศึกษานอกระบบ โดยการส่งเสริม สนับสนุนให้โรงเรียนจัดการฝึกอบรมให้ความรู้ตามความต้องการของเด็ก เยาวชนและประชาชนในท้องถิ่นเพื่อให้มีทักษะชีวิตและมีอาชีพที่สามารถดำรงชีวิตอยู่ในท้องถิ่นอย่างมีความสุข

๕.๔.๔ จัดการศึกษาตามอัธยาศัย โดยการส่งเสริม สนับสนุนให้โรงเรียนจัดหาแหล่งเรียนรู้ที่หลากหลายตามความต้องการของเด็ก เยาวชน และประชาชนในท้องถิ่น เพื่อเปิดโอกาสให้เด็ก เยาวชนและประชาชนได้เรียนรู้ตามความต้องการและตามศักยภาพของแต่ละบุคคล จนสามารถนำไปประกอบอาชีพและสามารถดำรงชีวิตอยู่ในท้องถิ่นได้อย่างมีความสุข

๕.๔.๕ สร้างวิสาหกิจชุมชนโดยการพัฒนาคมนในท้องถิ่น ด้วยการดำเนินการจัดตั้งกิจการของชุมชนที่เกิดจากการรวมตัวกันของประชาชนในท้องถิ่น ดำเนินการประกอบธุรกิจร่วมกัน นำไปสู่การสร้างรายได้และการพึ่งพาตนเองของครอบครัวและชุมชน

๕.๕ ข้อเสนอแนะ

ข้อเสนอแนะในการนำไปใช้

จากผลการติดตามและประเมินผลในครั้งนี้ คณะกรรมการติดตามและประเมินผลมีข้อเสนอแนะที่อาจเป็นประโยชน์ต่อการพัฒนาการบริหารจัดการศึกษาในโรงเรียน การจัดสรรงบประมาณรายจ่ายประจำปี ในปีงบประมาณถัดไป ดังนี้

ข้อเสนอแนะของ ผู้บริหาร,ครู,บุคลากรทางการศึกษา

๑. หลักสูตรการจัดการศึกษาในระบบของกรมฯ ไม่ควรกำหนดรายวิชาให้โรงเรียน ควรเปิดโอกาสให้โรงเรียนพัฒนาตามศักยภาพ

๒. โครงการ SBMLD เป็นโครงการที่ดีมาก สามารถตอบสนององกิจกรรม/การบริหารจัดการภายในสถานศึกษาได้เป็นอย่างดี

๓. เป็นโครงการที่สามารถพัฒนาทักษะการทำงานของนักเรียนได้เป็นอย่างดีควรดำเนินการให้ต่อเนื่อง

๔. ควรมีการสำรวจความต้องการด้านการเรียนของผู้เรียนอย่างต่อเนื่องทุกๆปีใช้คำถามปลายเปิด ทำผลการสำรวจมาอภิปรายในห้องประชุมครู-กรรมการสถานศึกษา-ผู้ปกครอง

๕. ควรสนับสนุนงบประมาณอย่างต่อเนื่องและครอบคลุมทั้ง ๔ กรอบ คือ การจัดการศึกษาในระบบ การจัดการศึกษานอกระบบ การจัดการศึกษาตามอัธยาศัย และการพัฒนาศักยภาพความเข้มแข็ง ของคณะกรรมการสถานศึกษา

๖. ครูไม่เข้าใจ SBMLD ไม่เข้าใจวัตถุประสงค์ควรมีการพูดคุยทำความเข้าใจการทำโครงการมากกว่านี้

๗. งบประมาณ SBMLD ใช้ให้ตรงกับวัตถุประสงค์ ซึ่งบางครั้งไม่เข้าใจใน SBMLD เท่าที่ควร

๘. ควรมีการร่วมมือกับเครือข่ายชุมชนสถาบันให้มากยิ่งขึ้น

ข้อเสนอแนะของนักเรียน

ข้อคิดเห็นอื่นๆที่ได้จากโครงการ

๑. มีโครงการจัดกลุ่มสาระไปดูงานที่สถานที่ต่างๆอยากให้มีครูต่างประเทศ

๒. อย่าย่ออกกฎเยอะไม่ยากให้ออกเงินไปทัศนศึกษามาก อยากรให้มีหลักสูตรแบบเดิม

๓. ต้องการให้มีหลักสูตรเพิ่มมากขึ้นทั้งในและนอกระบบ

๔. ต้องการให้เพิ่มการพัฒนาการเรียนการสอนให้เป็นด้านการปฏิบัติมากกว่าวิชาการ

๕. ต้องการเพิ่มชั่วโมงเรียนด้านคอมพิวเตอร์ ได้สืบค้นข้อมูลออกไปทำข้อสอบระบบออนไลน์

๖. ต้องการให้ปรับปรุงอาคารเรียน ห้องน้ำ ให้ได้มาตรฐาน รวมทั้งปรับปรุงภูมิทัศน์รอบโรงเรียน

๗. ต้องการสื่อและเทคโนโลยีคอมพิวเตอร์อินเทอร์เน็ตมีอย่างเพียงพอ

๘. ต้องการให้มีกิจกรรมพัฒนาการศึกษา(SBMLD) และให้พัฒนาการเรียนการสอนอย่างนี้ตลอดไป

๙. ต้องการให้โรงเรียนมีการพัฒนาทางด้านอาคารและความสะอาดของอาคารสถานที่และอยากให้มีจัดการเรียนการสอนที่ได้ลงมือปฏิบัติจริงด้วย และให้มีห้องสอนปฏิบัติแยกกันเช่น การทำขนม, ช่างซ่อมช่างปูนเพื่อเรียนวิชานั้นๆสะดวก

ข้อเสนอแนะในการดำเนินงานครั้งต่อไป

๑. เห็นควรให้ผู้บริหารสถานศึกษาเข้าอบรม สัมมนา เพื่อหาบุคลากรที่มีความสามารถในด้านต่างๆตามหลักสูตรเพื่อนำมาพัฒนานักเรียนให้มุ่งสู่ความเป็นเลิศด้านต่างๆ

๒. ควรจัดหาคู่มือประเมินการบริหารโดยใช้โรงเรียนเป็นฐานในการพัฒนาท้องถิ่น เพื่อเพิ่มความเข้าใจได้มากขึ้น และให้นักเรียนตอบแบบสอบถามโครงการบริหารจัดการศึกษาโดยใช้โรงเรียนเป็นฐานในการพัฒนาท้องถิ่น ทำให้ นักเรียน ครู ผู้บริหารสถานศึกษามีความสนใจในโครงการและเรียนรู้ได้มากขึ้น

๓. ดำเนินการให้ผู้ที่มีส่วนเกี่ยวข้องในโครงการได้เข้ามามีส่วนร่วมในการดำเนินโครงการแต่ละหลักสูตรการพัฒนาทั้งในการศึกษาในระบบ การศึกษานอกระบบ การศึกษาตามอัธยาศัยมากขึ้น

บรรณานุกรม

- กรมส่งเสริมการปกครองท้องถิ่น ร่วมกับมหาวิทยาลัยธรรมศาสตร์ **คู่มือติดตามและประเมินผลการจัดทำและแปลงแผนไปสู่การปฏิบัติขององค์การปกครองส่วนท้องถิ่น**. กรุงเทพฯ: ม.ป.พ.
- กรมส่งเสริมการปกครองท้องถิ่น กระทรวงมหาดไทย **คู่มือประเมินการบริหารโดยใช้โรงเรียนเป็นฐานในการพัฒนาท้องถิ่น (School-based Management for Local Development-SBMLD)**. กรุงเทพฯ : ๒๕๖๐
- พิชญ์ พงศ์ศรี . (๒๕๕๔). **การประเมินทางการศึกษา: แนวคิดสู่การปฏิบัติ**. กรุงเทพมหานคร : บริษัท ด้านสุทธาการพิมพ์ จำกัด.
- ไพรัตน์ เตชะรินทร์. (๒๕๒๗). **การมีส่วนร่วมของประชาชนในการพัฒนา**. กรุงเทพฯ : สำนักงานข้าราชการพลเรือน.
- วิญญู อังคนารักษ์. (๒๕๑๘). **แนวคิดในการกระจายอำนาจการปกครองส่วนท้องถิ่น**. กรุงเทพฯ : สำนักนโยบายและแผนมหาดไทย กระทรวงมหาดไทย.
- สำเร็จ จันทสุวรรณ, สุวรรณ บัวทวน. (๒๕๒๗). **ระเบียบวิธีวิจัยทางสังคมศาสตร์**. มหาวิทยาลัยขอนแก่น
- สุวรรณ พินิตานนท์ และ กาญจนา วัฒนสุนทร. (๒๕๕๕). **การบริหารโดยใช้โรงเรียนเป็นฐานในการพัฒนาท้องถิ่น (School Based Management for Local Development: SBMLD)**. กรุงเทพมหานคร : สำนักพิมพ์เอ็ดดูมีเดียพับลิชชิง.
- สำนักงานคณะกรรมการการศึกษาแห่งชาติ. **พระราชบัญญัติการศึกษาแห่งชาติ พ.ศ.๒๕๓๔** : กรุงเทพฯ, ๒๕๒๔
- องค์การบริหารส่วนจังหวัดขอนแก่น. (๒๕๕๖) . **แผนพัฒนาสามปีขององค์การบริหารส่วนจังหวัดขอนแก่น ประจำปี ๒๕๕๖ – ๒๕๕๙** กองแผนและงบประมาณ องค์การบริหารส่วนจังหวัดขอนแก่น.
- องค์การบริหารส่วนจังหวัดขอนแก่น. (๒๕๕๖). **เอกสารข้อบัญญัติงบประมาณรายจ่ายประจำปี ๒๕๕๖**. กองแผนและงบประมาณ องค์การบริหารส่วนจังหวัดขอนแก่น. องค์การบริหารส่วนจังหวัดขอนแก่น.
- องค์การบริหารส่วนจังหวัดขอนแก่น. (๒๕๕๖). **โครงการส่งเสริมการศึกษา ประจำปี ๒๕๕๖** กองการศึกษา ศาสนาและวัฒนธรรม องค์การบริหารส่วนจังหวัดขอนแก่น.
- ค้นหาจากเว็บไซต์ <http://www.google.co.th> / ICT: etraining/
<http://www.northeducation.ac.th/etraining/courses>

ภาคผนวก

(สำหรับผู้บริหาร, ครู, บุคลากรทางการศึกษา)



แบบสอบถามโครงการบริหารจัดการศึกษาโดยใช้โรงเรียนเป็นฐานในการพัฒนาท้องถิ่น(SBMLD)
โรงเรียนในสังกัดองค์การบริหารส่วนจังหวัดขอนแก่น

(ส่วนนี้สำหรับผู้บริหารสถานศึกษา)

1. โรงเรียน..... จำนวนครู.....คน
จำนวนนักเรียน.....คน จำนวนบุคลากรอื่น.....คน
- 2.กิจกรรมที่ดำเนินการ.....
- 3.เคยได้รับรางวัลจากกรมส่งเสริมส่งเสริมการปกครองท้องถิ่นหรือไม่ เคย ไม่เคย
- 4.(เคยได้รับ) งบประมาณที่ได้บาท

ส่วนที่ 1 ข้อมูลทั่วไปผู้ตอบแบบสอบถาม (ผู้บริหาร, ครู, บุคลากรทางการศึกษา)

1. เพศ ชาย หญิง
2. อายุ ต่ำกว่า 20 ปี 21 - 30 ปี 31 - 40 ปี 41 - 50 ปี 51 - 60 ปี
3. สถานภาพ ผู้บริหารสถานศึกษา ครู บุคลากรทางการศึกษา อื่นๆ ระบุ.....
4. ระดับการศึกษา ประถมศึกษา มัธยมศึกษาตอนต้น มัธยมศึกษาตอนปลาย ปวช./ปวส.
 ปริญญาตรี ปริญญาโท ปริญญาเอก
5. ระยะเวลาการทำงานหรือมีภารกิจเกี่ยวข้องในสถานศึกษาแห่งนี้
 น้อยกว่า 3 ปี ตั้งแต่ 5-10 ปี มากกว่า 10 ปีขึ้นไป

ส่วนที่ 2 ด้านการบริหารจัดการสถานศึกษา

แสดงระดับความคิดเห็นเกี่ยวกับการบริหารจัดการสถานศึกษาในความรับผิดชอบหรือเกี่ยวข้อง โดยทำเครื่องหมาย
 ✓ ลงในช่อง ตามความคิดเห็นของท่าน

ข้อที่	รายการ	ระดับความคิดเห็น				
		มากที่สุด	มาก	ปานกลาง	น้อย	น้อยที่สุด
1.	สถานศึกษา สามารถจัดโครงการและกิจกรรมการเรียนการสอนได้เองตามความต้องการของผู้เรียน /ชุมชน / ประชาชน					
2.	การจัดการเรียนการสอน เป็นไปอย่างหลากหลายและเป็นการจัดการเรียนรู้จากการปฏิบัติจริง					
3.	การสร้างเครือข่ายและการมีส่วนร่วมของชุมชนในการบริหารจัดการ					
4.	การพัฒนาฐานข้อมูลและเครือข่ายสารสนเทศ เพื่อการบริหารและการเรียนการสอน					
5.	การสร้างความสัมพันธ์กับชุมชน มีการเรียนรู้และพัฒนาอย่างต่อเนื่อง					
6.	การวางแผน การพัฒนา นำไปสู่การปฏิบัติได้จริง					
7.	การพัฒนาสภาพแวดล้อมเพื่อการเรียนรู้					
8.	การจัดการเรียนการสอนโดยเน้นผู้เรียนเป็นสำคัญ					
9.	การกระจายอำนาจในการบริหารจัดการในโรงเรียน					
10.	การพัฒนาครูและบุคลากรทางการศึกษาให้มีความพร้อม					
11.	เปิดโอกาสให้พ่อ แม่ ผู้ปกครอง หรือชุมชน ร่วมให้ข้อมูลเพื่อความสอดคล้องกับวิชาการจัดการเรียนการสอน (เช่น สังคม ศิลปวัฒนธรรม อาชีพ)					
12.	ให้ความสำคัญกับผู้เรียนต้องจัดประสบการณ์อย่างหลากหลาย ให้สอดคล้องกับช่วงวัยและพัฒนาการของผู้เรียน					
13.	ครูและผู้เรียน ใช้เทคโนโลยีเพื่อการศึกษาที่ทันสมัย และเหมาะสมกับผู้เรียน เป็นสื่อในการเรียนการสอน					
14.	เปิดโอกาสให้พ่อ แม่ ผู้ปกครอง ภูมิปัญญาท้องถิ่น ที่มีความรู้ความสามารถ เข้ามาช่วยจัดการเรียนการสอน					
15.	การประเมินผล มุ่งเน้นการพัฒนาการของผู้เรียน ให้มีความรู้ ทักษะ พฤติกรรมการเรียนรู้ ที่หลากหลาย					

ส่วนที่ 3 ความคิดเห็น และข้อเสนอแนะ

.....

.....

.....

ขอขอบคุณที่ให้ความร่วมมือ ฝ่ายตรวจติดตามและประเมินผล

กองแผนและงบประมาณ องค์การบริหารส่วนจังหวัดขอนแก่น โทร 043-239256

(สำหรับนักเรียน)



แบบสอบถามโครงการบริหารจัดการศึกษาโดยใช้โรงเรียนเป็นฐานในการพัฒนาท้องถิ่น(SBMLD)
โรงเรียนในสังกัดองค์การบริหารส่วนจังหวัดขอนแก่น

คำชี้แจง ให้ท่านทำเครื่องหมาย ลงในแบบสอบถาม พร้อมกับกรอกรายละเอียดตามความเป็นจริง

ชื่อโรงเรียน.....

ส่วนที่ 1 ข้อมูลทั่วไป

1. เพศ ชาย หญิง
2. อายุ ต่ำกว่า 12 ปี 13 - 15 ปี 16 ปีขึ้นไป
3. สถานภาพ ผู้บริหารสถานศึกษา ครู บุคลากรทางการศึกษา
 นักเรียน อื่นๆ ระบุ.....
4. ระดับการศึกษา ประถมศึกษา มัธยมศึกษาตอนต้น มัธยมศึกษาตอนปลาย
5. การเดินทางมาเรียน เดินเท้ามา ผู้ปกครองมาส่ง รถโดยสาร/สองแถว
 รถรับ - ส่งของโรงเรียน รถจักรยานยนต์ รถยนต์
6. ได้เงินมาโรงเรียน/
 ต่ำกว่า 100 บาท/วัน 100 - 300 บาท/วัน
 500 บาท/เดือน 600 - 1,000 บาท/เดือน
 มากกว่า 1,000 บาท/เดือน

ส่วนที่ 2 แสดงระดับความคิดเห็น การบริหารจัดการศึกษาในโรงเรียน

โดยให้ทำเครื่องหมาย ✓ ลงในช่อง □ ตามความคิดเห็นของท่าน

	รายการ	ระดับความคิดเห็น				
		มากที่สุด	มาก	ปานกลาง	น้อย	น้อยที่สุด
1	หลักสูตรการจัดการเรียนการสอนตรงตามความต้องการของผู้เรียน					
2	ครู มีความรู้ ความสามารถ และมีจำนวนเพียงพอ					
3	สื่อและเทคโนโลยีเพื่อการศึกษา คอมพิวเตอร์ อินเทอร์เน็ต มีอย่างเพียงพอและมีคุณภาพ					
4	การจัดการเรียนการสอนเป็นไปอย่างหลากหลายและให้มีการเรียนรู้จากการปฏิบัติจริง					
5	พ่อ แม่ ผู้ปกครอง เข้ามาร่วมในการจัดการเรียนการสอน อาศัย ภูมิปัญญาของท้องถิ่น (สังคม, ศิลปวัฒนธรรม, อาชีพ)					
6	มีการจัดการศึกษาโดยเน้นคุณธรรม ซื่อสัตย์ สุจริต อดทน มีระเบียบวินัย ภูมิใจในความเป็นท้องถิ่นของตน					
7	ให้ความสำคัญกับผู้เรียนที่ต้องจัดประสบการณ์อย่างหลากหลาย ให้สอดคล้องกับช่วงวัยและพัฒนาการผู้เรียน					
8	การจัดสภาพแวดล้อมในโรงเรียนมีการพัฒนาเพื่อการเรียนรู้ อย่างต่อเนื่อง					
9	อาคารเรียน วัสดุ อุปกรณ์ ที่ใช้ประกอบในการเรียนมีเพียงพอ					
10	การสร้างเครือข่ายและการมีส่วนร่วมของชุมชนในการจัดการเรียนการสอน					
11	สถานศึกษา มุ่งเน้นพัฒนาการของผู้เรียน ให้มีความรู้ ทักษะ พฤติกรรมที่แสดงออกที่หลากหลาย					

ส่วนที่ 3 ความคิดเห็น และข้อเสนอแนะ

.....

.....

.....

ขอขอบคุณที่ให้ความร่วมมือ ฝ่ายตรวจติดตามและประเมินผล

กองแผนและงบประมาณ องค์การบริหารส่วนจังหวัดขอนแก่น โทร 043 239256

การติดตามและประเมินผล

โครงการบริหารจัดการศึกษาโดยใช้โรงเรียนเป็นฐานในการพัฒนาท้องถิ่น(SBMLD) โรงเรียนในสังกัดองค์การบริหารส่วนจังหวัดขอนแก่น

คณะที่ปรึกษา

- | | |
|---------------------------------|--|
| ๑. ดร.พงษ์ศักดิ์ ตั้งวานิชกพงษ์ | นายกองค์การบริหารส่วนจังหวัดขอนแก่น |
| ๒. นางพัฒนาวดี วิริยปิยะ | ปลัดองค์การบริหารส่วนจังหวัดขอนแก่น |
| ๓. นายประสิทธิ์ อุดมชนะธีระ | รองปลัดองค์การบริหารส่วนจังหวัดขอนแก่น |
| ๔. นางสาวนงลักษณ์ รัตนจันทร์ | รองปลัดองค์การบริหารส่วนจังหวัดขอนแก่น |
| ๕. นายธาดา พรหมสาขา ณ สกลนคร | รองปลัดองค์การบริหารส่วนจังหวัดขอนแก่น |

คณะกรรมการติดตามและประเมินผลแผนพัฒนาองค์การบริหารส่วนจังหวัดขอนแก่น

- | | | |
|---|--|-------------------|
| ๑. นายอดุลย์ ความดิษฐ์ | สมาชิกสภาองค์การบริหารส่วนจังหวัดขอนแก่น | ประธานกรรมการ |
| ๒. นายสมาส นามพิกุล | สมาชิกสภาองค์การบริหารส่วนจังหวัดขอนแก่น | กรรมการ |
| ๓. นายอนุชา ตั้งวานิชกพงษ์ | สมาชิกสภาองค์การบริหารส่วนจังหวัดขอนแก่น | กรรมการ |
| ๔. นายธนโชติ กองอนันตระกูล | ผู้แทนประชาคมท้องถิ่น | กรรมการ |
| ๕. นางฐิติรัตน์ อัครสุริย์ | ผู้แทนประชาคมท้องถิ่น | กรรมการ |
| ๖. ท้องถิ่นจังหวัดขอนแก่น | | กรรมการ |
| ๗. โยธาธิการและผังเมืองจังหวัดขอนแก่น | | กรรมการ |
| ๘. รองศาสตราจารย์ วิไลวัจน์ กฤษณะภุมิตี | ผู้ทรงคุณวุฒิ | กรรมการ |
| ๙. นายประยุทธ์ ชาญนวงค์ | ผู้ทรงคุณวุฒิ | กรรมการ |
| ๑๐. นายธาดา พรหมสาขา ณ สกลนคร | รองปลัดองค์การบริหารส่วนจังหวัดขอนแก่น | กรรมการ |
| ๑๑. นายเพชร มุลป้อม | ผู้อำนวยการกองแผนและงบประมาณ | กรรมการ/เลขานุการ |

คณะทำงาน

- | | | |
|----------------------------|------------------------------------|----------|
| ๑. นายประเสริฐ ชมนาวัง | หัวหน้าฝ่ายตรวจติดตามและประเมินผลฯ | คณะทำงาน |
| ๒. นางนวลมณี เหล่ากุนทา | นักวิเคราะห์นโยบายและแผน ชำนาญการ | คณะทำงาน |
| ๓. นายอภิเดช สุระมณี | นักวิเคราะห์นโยบายและแผน ชำนาญการ | คณะทำงาน |
| ๔. นายพงศ์พีระ ศรีบุญเรือง | นักวิชาการคอมพิวเตอร์ปฏิบัติการ | คณะทำงาน |
| ๕. นางรุ่งฤทัย ดำรงชัย | ผู้ช่วยเจ้าหน้าที่ระบบคอมพิวเตอร์ | คณะทำงาน |
| ๖. นางสาวพัชรา โตเจริญ | พนักงานจ้างเหมาบริการ | คณะทำงาน |