



การสำรวจความคิดเห็นการมีส่วนร่วมในการพัฒนาท้องถิ่น
ของประชาชนในเขตพื้นที่จังหวัดขอนแก่น
ประจำปี พ.ศ. ๒๕๖๐



ฝ่ายตรวจติดตามและประเมินผล
กองแผนและงบประมาณ
องค์การบริหารส่วนจังหวัดขอนแก่น
โทรศัพท์/โทรสาร ๐-๔๓๒๓-๙๒๕๖
www.kkpao.go.th

คำนำ

ระเบียบกระทรวงมหาดไทย ว่าด้วยการจัดทำแผนพัฒนาขององค์กรปกครองส่วนท้องถิ่น พ.ศ. ๒๕๕๐ กำหนดให้รัฐต้องดำเนินการตามนโยบายด้าน การมีส่วนร่วมของประชาชน โดยส่งเสริมและสนับสนุนให้ประชาชนมีส่วนร่วมในการกำหนดนโยบาย การตัดสินใจทางการเมือง การวางแผนเศรษฐกิจ สังคม การเมือง รวมทั้งการจัดทำบริการสาธารณะ และเป็นไปตามประกาศคณะกรรมการกระจายอำนาจ ให้แก่องค์กรปกครองส่วนท้องถิ่น ลงวันที่ ๑๓ สิงหาคม ๒๕๕๖ ข้อ ๒(๑) การจัดทำแผนพัฒนาท้องถิ่นของตนเอง และประสานการจัดทำแผนพัฒนาจังหวัด โดยการสร้างและพัฒนาระบบการประสานแผนการพัฒนาท้องถิ่นของตนเองและประสานการใช้จ่ายงบประมาณในการพัฒนาขององค์กรปกครองส่วนท้องถิ่น และยังสอดคล้องกับแผนยุทธศาสตร์การพัฒนาจังหวัดขอนแก่น ในการพัฒนาศักยภาพในระดับพื้นที่ โดยเกิดจากกระบวนการมีส่วนร่วมของภาคีการพัฒนาหรือทุกภาคส่วนที่เกี่ยวข้องในการพัฒนาร่วมกันระดมความคิดเห็น จนเป็นฉันทามติร่วมกันในการรวมพลังขับเคลื่อนเพื่อให้การพัฒนาจังหวัดขอนแก่นสัมฤทธิ์ผลที่มุ่งหวังไว้ เช่น ด้านการพัฒนาคน ต้องการให้คนเป็นคนดี มีคุณภาพ คุณธรรม จริยธรรม สังคมสันติสุข ด้านการพัฒนาทรัพยากรธรรมชาติและสิ่งแวดล้อม ต้องการให้จังหวัดขอนแก่นมีทรัพยากรธรรมชาติและสิ่งแวดล้อมที่อุดมสมบูรณ์และใช้ประโยชน์ได้อย่างยั่งยืน ด้านเศรษฐกิจ ต้องการเพิ่มผลผลิต ด้านสินค้าและบริการ ฯลฯ เป็นต้น

องค์การบริหารส่วนจังหวัด เป็นองค์กรของรัฐรูปแบบหนึ่งมีหน้าที่สำคัญต่อการดำเนินชีวิตและความเป็นอยู่ของประชาชน ดังนั้น เพื่อให้มีข้อมูลความต้องการของประชาชนในการพัฒนาและรับทราบสภาพปัญหาของประชาชน จึงได้สำรวจความคิดเห็นของประชาชนในเขตพื้นที่จังหวัดขอนแก่นเพื่อนำไปเป็นข้อมูลในการจัดทำแผนพัฒนาท้องถิ่นและการจัดทำงบประมาณรายจ่ายประจำปี ให้สอดคล้องกับสภาพปัญหาและความต้องการของประชาชนในท้องถิ่นอย่างแท้จริง และเพื่อให้เกิดประโยชน์สูงสุดต่อประชาชนในท้องถิ่นอย่างยั่งยืนตลอดไป

ฝ่ายตรวจติดตามและประเมินผลแผนงาน/โครงการ

กองแผนและงบประมาณ

องค์การบริหารส่วนจังหวัดขอนแก่น

กรกฎาคม ๒๕๖๐

สารบัญ

	หน้า	
คำนำ	ก	
สารบัญ	ข	
บทที่		
๑	บทนำ	
	หลักการและเหตุผล	๑
	วัตถุประสงค์ของการติดตามและประเมินผล	๑
	ความสำคัญของการติดตามและประเมินผล	๑
	ขอบเขตการติดตามและประเมินผล	๑
	ระเบียบวิธีการติดตามและประเมินผล	๒
	นิยามคำศัพท์	๒
๒	วรรณกรรมที่เกี่ยวข้อง	
	แนวคิดเกี่ยวกับองค์การบริหารส่วนจังหวัด	๓
	แนวคิดเกี่ยวกับการพัฒนา	๘
	แนวคิดการมีส่วนร่วมของประชาชน	๑๐
	แนวคิดเกี่ยวกับความคิดเห็น	๑๒
๓	ระเบียบและวิธีการติดตามประเมินผล	
	ประชากรกลุ่มตัวอย่าง	๑๔
	เครื่องมือที่ใช้ในการติดตามและประเมินผล	๑๔
	การเก็บรวบรวมข้อมูล	๑๔
	ระยะเวลาในการเก็บรวบรวมข้อมูล	๑๕
	การวิเคราะห์ข้อมูล	๑๕
	การนำเสนอ	๑๕
๔	ผลการวิเคราะห์ข้อมูล	๑๖
๕	สรุป อภิปราย ข้อเสนอแนะ	๓๖
	บรรณานุกรม	๔๐
	ภาคผนวก	๔๑

บทที่ ๑

บทนำ

๑. หลักการและเหตุผล

พระราชบัญญัติกำหนดแผนและขั้นตอนการกระจายอำนาจให้แก่องค์กรปกครองส่วนท้องถิ่น พ.ศ. ๒๕๔๒ ให้องค์การบริหารส่วนจังหวัดมีอำนาจหน้าที่ในการจัดระบบบริการสาธารณะเพื่อประโยชน์ของประชาชนในท้องถิ่นของตนเอง และเป็นไปตามประกาศคณะกรรมการการกระจายอำนาจให้แก่องค์กรปกครองส่วนท้องถิ่น ลงวันที่ ๑๓ สิงหาคม ๒๕๔๖ ข้อ ๒ (๑) การจัดทำแผนพัฒนาท้องถิ่นของตนเองและประสานการจัดทำแผนพัฒนาจังหวัด ให้มีความสำคัญในการมีส่วนร่วมของทุกภาคส่วนและทุกระดับในการขับเคลื่อนการพัฒนาประเทศให้เกิดความสมดุลเป็นธรรม มั่นคงและยั่งยืน ยุทธศาสตร์การพัฒนาที่สำคัญในการมีส่วนร่วมของประชาชน ให้มีการกระจายรายได้อย่างเป็นธรรม โดยการสร้างและพัฒนาระบบการประสานแผนการพัฒนาท้องถิ่นของตนเอง และประสานการใช้จ่ายงบประมาณในการพัฒนาขององค์กรปกครองส่วนท้องถิ่น โดยส่งเสริมให้ประชาชนรวมรวมและรวมกลุ่มสร้างเครือข่ายการทำงานร่วมกัน เกิดความโปร่งใสในการพัฒนาประเทศ สร้างความเข้มแข็ง กลไกการตรวจสอบภาคประชาชน เพื่อติดตามตรวจสอบการใช้อำนาจของภาครัฐได้อย่างมีประสิทธิภาพและยุทธศาสตร์การกระจายอำนาจการบริหารจัดการประเทศสู่ภูมิภาค ท้องถิ่น และชุมชน ที่มีความสมดุลและคุ้มค่าทางเศรษฐกิจและตามรัฐธรรมนูญแห่งราชอาณาจักรไทย พุทธศักราช ๒๕๕๐ กำหนดให้รัฐต้องดำเนินการตามแนวนโยบายด้านการมีส่วนร่วมของประชาชน โดยส่งเสริมและสนับสนุนให้ประชาชนมีส่วนร่วมในการกำหนดนโยบาย การตัดสินใจทางการเมือง การวางแผนเศรษฐกิจ สังคม การเมือง

องค์การบริหารส่วนจังหวัดขอนแก่น เป็นองค์กรปกครองส่วนท้องถิ่นขนาดใหญ่ มีพื้นที่ต้องดูแลทั้งจังหวัด รวมทั้งให้การสนับสนุนองค์กรปกครองส่วนท้องถิ่นอื่น มีบทบาทและอำนาจหน้าที่เพิ่มขึ้น ทั้งในด้านโครงสร้างพื้นฐาน ส่งเสริมคุณภาพชีวิตด้านการจัดการระเบียบชุมชน/สังคมและด้านการวางแผนฯ ต่างๆ เพื่อนำไปสู่การใช้จ่ายงบประมาณขององค์การบริหารส่วนจังหวัดขอนแก่น ให้มีประสิทธิภาพและประสิทธิผล จึงได้จัดทำโครงการสำรวจความคิดเห็นการมีส่วนร่วมในการพัฒนาท้องถิ่นของประชาชนในเขตพื้นที่จังหวัดขอนแก่น

๒. วัตถุประสงค์ของการติดตามและประเมินผล

๑. เพื่อทราบปัญหาความต้องการของประชาชนในการพัฒนาท้องถิ่นของตนเอง
๒. เพื่อให้ประชาชนในพื้นที่มีส่วนร่วมในการจัดระบบบริหารจัดการท้องถิ่นของตนเอง
๓. เพื่อเปิดโอกาสให้ประชาชนมีส่วนร่วมในการแสดงความคิดเห็น และข้อเสนอแนะในการพัฒนาท้องถิ่น

๓. ความสำคัญของการติดตามและประเมินผล

๑. ทำให้ทราบความต้องการของประชาชนในการพัฒนาท้องถิ่น ว่าต้องการจะพัฒนาสิ่งใด
๒. นำผลจากการตรวจติดตามและประเมินผลโครงการ เป็นข้อมูลสารสนเทศ เพื่อนำไปเป็นข้อมูลในการจัดทำแผนพัฒนาท้องถิ่น ตลอดจนการประชาสัมพันธ์การดำเนินงานขององค์การบริหารส่วนจังหวัดขอนแก่น ให้ส่วนราชการ ภาคเอกชน บุคคลทั่วไปได้ทราบ

๔. ขอบเขตการติดตามและประเมินผล

๑. ประชาชนในเขตพื้นที่จังหวัดขอนแก่น จำนวน ๒๖ อำเภอ

๒. ในเชิงระยะเวลา คือ ทำการสำรวจความคิดเห็นการมีส่วนร่วมในการพัฒนาท้องถิ่นของประชาชนในเขตพื้นที่จังหวัดขอนแก่น ประจำปีงบประมาณ ๒๕๖๐ ตั้งแต่เดือนกุมภาพันธ์ – กรกฎาคม ๒๕๖๐

๕. วิธีการติดตามและประเมินผล

๑. ใช้ระเบียบการติดตาม ด้วยวิธีเชิงปริมาณ โดยใช้เกณฑ์การวัดระดับความต้องการและปัญหาของประชาชนในเขตพื้นที่จังหวัดขอนแก่นในการประเมิน
๒. ระเบียบสถิติที่ใช้ในการประเมิน ใช้เกณฑ์ความถี่ของคะแนน และจำนวนร้อยละในการเปรียบเทียบ โดยใช้โปรแกรมประเมินผลและวิเคราะห์ข้อมูลด้วยระบบคอมพิวเตอร์

๖. นิยามศัพท์เฉพาะ

๑. **ประชากร** หมายถึง ประชาชนในเขตพื้นที่จังหวัดขอนแก่น รวม ๒๖ อำเภอ
๒. **องค์กรปกครองส่วนท้องถิ่น** หมายถึง องค์กรบริหารส่วนจังหวัด องค์กรบริหารส่วนตำบล เทศบาล กรุงเทพมหานครและการปกครองพิเศษเมืองพัทยา ในการศึกษาี้ หมายถึง องค์กรบริหารส่วนจังหวัดขอนแก่น
๓. **ความพึงพอใจ** หมายถึง ระดับความพึงพอใจ ตามทัศนคติ ความคิดเห็น ความรู้สึกนึกคิดของประชากรที่ได้จากแบบสอบถามที่ทำการประเมินผลนี้
๔. **การพัฒนา** หมายถึง มีความเจริญ มีการเติบโต ความก้าวหน้า ความรุ่งเรือง มีการเปลี่ยนแปลงในทางที่ดีขึ้น
๕. **การมีส่วนร่วม** หมายถึง การมีส่วนร่วมของประชาชนในการบริหารจัดการโครงการขององค์กรบริหารส่วนจังหวัดขอนแก่น ตั้งแต่การเสนอโครงการ ประโยชน์ที่ได้รับ การแสดงความคิดเห็น, การติดตามและประเมินผล
๖. **ความคิดเห็น** หมายถึง ความรู้สึก นึกคิด ที่แสดงออกมาในรูปแบบของปัญหาความต้องการและอื่นๆ
๗. **ปัญหา** หมายถึง สภาพที่เป็นจริงที่มีผลกระทบ เป็นอุปสรรคในการดำเนินชีวิตของประชาชนในพื้นที่จังหวัดขอนแก่น
๘. **ความต้องการ** หมายถึง สิ่งที่ยากได้ อยากพัฒนาท้องถิ่นในพื้นที่จังหวัดขอนแก่น

บทที่ ๒

เอกสารที่เกี่ยวข้อง

การสำรวจความคิดเห็นการมีส่วนร่วมในการพัฒนาท้องถิ่นของประชาชนในเขตพื้นที่จังหวัดขอนแก่น ในยุคของการเปลี่ยนแปลงจากประชาธิปไตยแบบตัวแทน เป็นประชาธิปไตยแบบมีส่วนร่วม โดยเฉพาะภายใต้รัฐธรรมนูญใหม่ที่กล่าวถึงกระบวนการมีส่วนร่วมที่อยู่ในหลายๆ มาตรา จำเป็นต้องปรับเปลี่ยนกระบวนการทำงาน จากเดิมที่ผู้มีอำนาจจะโดยการแต่งตั้งหรือได้รับฉันทานุมัติจากประชาชนให้ไปทำการบริหาร ไม่ว่าจะในระดับท้องถิ่น ระดับประเทศหรือในองค์กรต่างๆ การพัฒนาท้องถิ่น หรือพัฒนาประเทศ จึงจำเป็นจะต้องเข้าใจหลักของการมีส่วนร่วมอย่างชัดเจน

๑. แนวคิดเกี่ยวกับองค์การบริหารส่วนจังหวัด
๒. แนวคิดเกี่ยวกับการพัฒนา
๓. แนวคิดเกี่ยวกับการมีส่วนร่วมของประชาชน
๔. แนวคิดเกี่ยวกับความคิดเห็น

๑. แนวคิดเกี่ยวกับองค์การบริหารส่วนจังหวัด

ประวัติและความเป็นมาขององค์การบริหารส่วนจังหวัด

ประวัติและความเป็นมาขององค์การบริหารส่วนจังหวัด องค์การบริหารส่วนจังหวัดตั้งขึ้นเป็นครั้งแรกตามพระราชบัญญัติจัดระเบียบ เทศบาล พุทธศักราช ๒๔๗๖ พระราชบัญญัตินี้มี ๒ ส่วน คือ ส่วนที่ ๑ ว่าด้วยเรื่องเทศบาล และส่วนที่ ๒ ว่าด้วยเรื่องสภาจังหวัด การจัดตั้งสภาจังหวัดในครั้งแรกนี้ได้กำหนดให้ประชาชนเลือกตั้งผู้แทนของตน เข้ามาเป็นสมาชิกโดยให้สมาชิกสภาจังหวัดมีหน้าที่เป็นที่ปรึกษาผู้ว่าราชการจังหวัดต่อมาปี พ.ศ.๒๔๘๑ รัฐบาลได้ตราพระราชบัญญัติสภาจังหวัด พ.ศ.๒๔๘๑ เพื่อแยกกฎหมายที่เกี่ยวกับสภาจังหวัดโดยเฉพาะ โดยแยกออกมาต่างหากจากพระราชบัญญัติเทศบาล พ.ศ. ๒๔๗๖ ต่อมาในปี พ.ศ.๒๔๘๘ จึงได้มีการแก้ไขปรับปรุงกฎหมายขึ้นมาใหม่ คือ พระราชบัญญัติระเบียบบริหารราชการส่วนจังหวัด พ.ศ. ๒๔๘๘ มีฐานะเป็นนิติบุคคล มีผู้ว่าราชการจังหวัด ปลัดจังหวัด ทำหน้าที่เป็นฝ่ายบริหาร และกำหนดให้สภาจังหวัดซึ่งประชาชนเลือกตั้งสมาชิกสภาจังหวัดเข้ามาปฏิบัติหน้าที่ในสภาจังหวัดเป็นสภานิติบัญญัติ มีหน้าที่ควบคุมดูแลการปฏิบัติงาน ของฝ่ายบริหาร และนอกจากนั้นยังมีอำนาจหน้าที่สอบถามการปฏิบัติงานของข้าราชการส่วนภูมิภาคในจังหวัดด้วยบทบาทหน้าที่ที่สำคัญขององค์การบริหารส่วนจังหวัดคือการพัฒนาท้องถิ่น ต่อมา พ.ร.บ.องค์การบริหารส่วนจังหวัดได้รับการแก้ไขปรับปรุงบทบาท อำนาจหน้าที่และโครงสร้างการบริหารงานใหม่จึงได้มีการตราพระราชบัญญัติขึ้น ใหม่คือพระราชบัญญัติ องค์การบริหารส่วนจังหวัด พ.ศ. ๒๕๔๐ และในปี พ.ศ. ๒๕๔๒ ก็มีการแก้ไขเพิ่มเติมพระราชบัญญัติองค์การบริหารส่วนจังหวัดอีกครั้งจนถึง ปัจจุบัน

โครงสร้างขององค์การบริหารส่วนจังหวัด

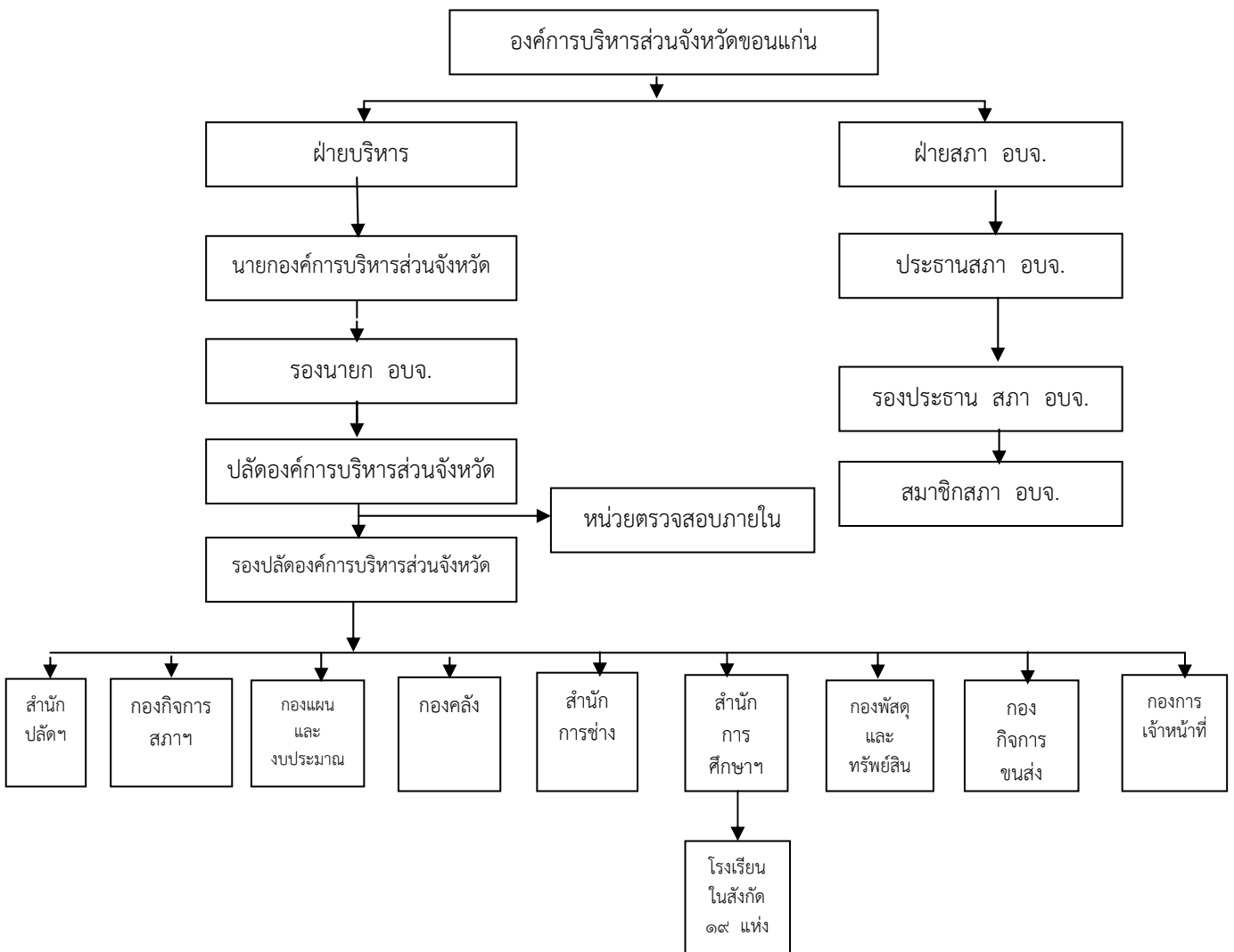
โครงสร้างการบริหารองค์การบริหารส่วนจังหวัด พ.ศ. ๒๕๔๐ แบ่งออกเป็น ๒ ฝ่าย ดังนี้คือ

๑. ฝ่ายนิติบัญญัติ มาจากการเลือกตั้งในท้องถิ่น เรียกว่า “สมาชิกสภาองค์การบริหารส่วนจังหวัด” จากทุกอำเภอรวมกันทำหน้าที่ในสภา องค์การบริหารส่วนจังหวัด เพื่อการออกข้อบัญญัติงบประมาณ การกำหนดนโยบาย การอนุมัติจัดทำแผนพัฒนาการกำกับดูแลการปฏิบัติงานของฝ่ายบริหารให้เป็นไป ตามมติของสภา สำหรับจำนวนสมาชิกสภาองค์การบริหารส่วนจังหวัดจะมีได้มากน้อยเพียงใดขึ้นอยู่กับจำนวนประชากรตามทะเบียน

ราษฎรปี่สุตท้ายที่มีการเลือกตั้ง คือ ในจังหวัดที่มีราษฎรไม่เกินห้าแสนคน มีได้ ๒๔ คน มีราษฎรตั้งแต่ห้าแสนคนไม่เกินหนึ่งล้านคน มีได้ ๓๐ คน มีราษฎรตั้งแต่หนึ่งล้านคนไม่เกินหนึ่งล้านห้าแสนคน มีได้ ๓๖ คน มีราษฎรตั้งแต่หนึ่งล้านห้าแสนคนไม่เกินสองล้านคน มีได้ ๔๒ คน และมีราษฎรตั้งแต่สองล้านคนขึ้นไป มีได้ ๔๘ คน ซึ่งกำหนดไว้ในพระราชบัญญัติองค์การบริหารส่วนจังหวัด พ.ศ. ๒๕๔๐ มาตรา ๙ โดยจะอยู่ในวาระคราวละ ๔ ปี

๒. ฝ่ายบริหาร นายองค์การบริหารส่วนจังหวัดปัจจุบันมาจากการเลือกตั้งโดยตรงของประชาชนตาม พ.ร.บ. ว่าด้วยองค์การบริหารส่วนจังหวัด พ.ศ. ๒๕๔๖ (เดิมมาจากการเลือกตั้งสมาชิกสภาองค์การบริหารส่วนจังหวัดด้วยกัน) และให้นายองค์การบริหารส่วนจังหวัดแต่งตั้งรองนายองค์การบริหารส่วนจังหวัด ขึ้นเป็นคณะผู้บริหารสำหรับจำนวนที่จะแต่งตั้งได้นั้นให้ถือจำนวนสมาชิกสภา องค์การบริหารส่วนจังหวัดเป็นเกณฑ์ คือ จังหวัดใดที่มีสมาชิก ๒๔ คน หรือ ๓๐ คน แต่งตั้งได้ ๒ คน จังหวัดใดที่มีสมาชิก ๓๖ คนหรือ ๔๒ คน แต่งตั้งได้ ๓ คน และจังหวัดใดที่มีสมาชิก ๔๘ คน แต่งตั้งได้ ๔ คนตามลำดับ ซึ่งได้กำหนดไว้ตาม พระราชบัญญัติองค์การบริหารส่วนจังหวัด พ.ศ. ๒๕๔๐ มาตรา ๓๕ ทั้งนี้ มีหน้าที่ในการบริหารงานตามภารกิจหน้าที่ขององค์การบริหารส่วนจังหวัด ภายใต้การกำกับดูแลของรัฐบาล เพื่อความมั่นคงความสงบเรียบร้อย และประโยชน์ของประชาชนโดยรวม

โครงสร้างและอัตรากำลังขององค์การบริหารส่วนจังหวัดขอนแก่น



ณ วันที่ ๑๘ กรกฎาคม ๒๕๖๐ องค์การบริหารส่วนจังหวัดขอนแก่น มีข้าราชการองค์การบริหารส่วนจังหวัดขอนแก่น และอัตรากำลังขององค์การบริหารส่วนจังหวัดขอนแก่น จำนวน ๑,๑๕๘ คน แยกเป็นข้าราชการ ๗๗๗ คน ลูกจ้างประจำ ๓๘ คน พนักงานจ้างผู้เชี่ยวชาญ ๒ คน และพนักงานจ้างตามภารกิจ ๒๔๙ คน และพนักงานจ้างทั่วไป ๙๒ คน

ตารางแสดงอัตรากำลังขององค์การบริหารส่วนจังหวัดขอนแก่น

ข้อมูล ณ วันที่ ๑๘ กรกฎาคม ๒๕๖๐

ที่	ส่วนราชการ	จำนวนอัตรากำลัง				
		ข้าราชการ	ลูกจ้างประจำ	พนักงานจ้างผู้เชี่ยวชาญ	พนักงานจ้างตามภารกิจ	พนักงานจ้างทั่วไป
๑	สำนักปลัดองค์การบริหารส่วนจังหวัดขอนแก่น	๒๕	๕	-	๒๖	๓๑
๒	กองกิจการสภาองค์การบริหารส่วนจังหวัดขอนแก่น	๘	๒	-	๒	-
๓	กองแผนและงบประมาณ	๒๑	-	๑	๗	-
๔	กองคลัง	๒๘	-	-	๑๑	-
๕	สำนักการช่าง	๖๖	๑๒	-	๓๒	-
๖	สำนักการศึกษา ศาสนาและวัฒนธรรม	๒๗	-	๑	๙๖	๒๘
๗	กองกิจการขนส่ง	๑๓	๑	-	๓๓	๑๗
๘	กองพัสดุและทรัพย์สิน	๑๕	-	-	๕	-
๙	หน่วยตรวจสอบภายใน	๓	-	-	๒	-
๑๐	กองการเจ้าหน้าที่	๒๓	-	-	๗	-
๑๑	โรงเรียน ๑๙ โรงเรียน	๕๔๘	๑๘	-	๒๘	๑๖
	รวม	๗๗๗	๓๘	๒	๒๔๙	๙๒

ที่มา : กองการเจ้าหน้าที่ องค์การบริหารส่วนจังหวัดขอนแก่น

อำนาจหน้าที่ขององค์การบริหารส่วนจังหวัด

กรอบนโยบายของพระราชบัญญัติที่เกี่ยวข้องกับอำนาจหน้าที่ขององค์การบริหารส่วนจังหวัด พระราชบัญญัติองค์การบริหารส่วนจังหวัด พ.ศ.๒๕๔๐ และฉบับแก้ไขเพิ่มเติม(ฉบับที่ ๒)พ.ศ. ๒๕๔๒ บทบัญญัติที่เกี่ยวข้องกับอำนาจหน้าที่ขององค์การบริหารส่วนจังหวัด คือ

ม.๔๕ องค์การบริหารส่วนจังหวัด มีอำนาจหน้าที่ดำเนินกิจการภายในเขตองค์การบริหารส่วนจังหวัด ดังต่อไปนี้

- ๑) ตราข้อบัญญัติโดยไม่ขัดหรือแย้งต่อกฎหมาย
- ๒) จัดทำแผนพัฒนาองค์การบริหารส่วนจังหวัด และประสานการจัดทำแผนพัฒนาจังหวัดตามระเบียบที่คณะกรรมการกำหนด
- ๓) สนับสนุนสภาพตำบลและราชการส่วนท้องถิ่นอื่นในการพัฒนาท้องถิ่น
- ๔) ประสานและให้ความร่วมมือในการปฏิบัติหน้าที่ของสภาตำบลและราชการส่วนท้องถิ่นอื่น

๕) แบ่งสรรเงินซึ่งตามกฎหมายจะต้องแบ่งให้แก่สภาตำบลและราชการส่วนท้องถิ่นอื่น

๖) อำนาจหน้าที่ของจังหวัดตามพระราชบัญญัติระเบียบบริหารราชการส่วนจังหวัด พ.ศ. ๒๔๙๘

เฉพาะภายในเขตสภาตำบล

๗) คຸ້ມครอง ดุแล และบำรุงรักษาทรัพยากรธรรมชาติและสิ่งแวดล้อม

๘) ทวี บำรุงรักษาศิลปะ จารีตประเพณี ภูมิปัญญาท้องถิ่นและวัฒนธรรมอันดีของท้องถิ่น

๙) จัดทำกิจการใด ๆ อันเป็นอำนาจหน้าที่ของส่วนราชการท้องถิ่นที่อยู่ในเขต องค์การบริหารส่วนจังหวัดและกิจการนั้นเป็นการสมควรให้ราชการส่วนท้องถิ่น อื่นร่วมกันดำเนินการหรือให้องค์การบริหารส่วนจังหวัดจัดทำ ทั้งนี้ตามที่กำหนดในกฎกระทรวง

๑๐) จัดทำกิจกรรมอื่นใดตามที่กำหนดไว้ในพระราชบัญญัตินี้หรือกฎหมายอื่นกำหนดให้เป็นอำนาจหน้าที่ขององค์การบริหารส่วนจังหวัด

บรรดาอำนาจหน้าที่ใดซึ่งเป็นของราชการส่วนกลางหรือราชการส่วนภูมิภาคอาจมอบให้องค์การบริหารส่วนจังหวัดปฏิบัติได้ ทั้งนี้ตามที่กำหนดในกฎกระทรวง

พระราชบัญญัติกำหนดแผนและขั้นตอนการกระจายอำนาจให้แก่องค์กรปกครองส่วนท้องถิ่น พ.ศ. ๒๕๔๒ บทบัญญัติที่เกี่ยวข้องกับอำนาจหน้าที่ขององค์การบริหารส่วนจังหวัด มีดังนี้

ม.๑๗ ให้องค์การบริหารส่วนจังหวัดมีอำนาจและหน้าที่ในการจัดระบบบริการสาธารณะ เพื่อประโยชน์ของประชาชนในท้องถิ่นของตนเอง ดังนี้

๑) การจัดทำแผนพัฒนาท้องถิ่นของตนเองและประสานการจัดทำแผนพัฒนาจังหวัดตามระเบียบที่คณะรัฐมนตรีกำหนด

๒) การสนับสนุนองค์กรปกครองส่วนท้องถิ่น ในการพัฒนาท้องถิ่น

๓) การประสานและให้ความร่วมมือในการปฏิบัติหน้าที่ขององค์กรปกครองส่วนท้องถิ่นอื่น

๔) การแบ่งสรรเงินซึ่งตามกฎหมายจะต้องแบ่งให้แก่องค์กรปกครองส่วนท้องถิ่นอื่น

๕) การคຸ້ມครอง ดุแลและบำรุงรักษาป่าไม้ ที่ดิน ทรัพยากรธรรมชาติและสิ่งแวดล้อม

๖) การจัดการศึกษา

๗) การส่งเสริมประชาธิปไตย ความเสมอภาค และสิทธิเสรีภาพของประชาชน

๘) การส่งเสริมการมีส่วนร่วมของราษฎร ในการพัฒนาท้องถิ่น

๙) การส่งเสริมการพัฒนาเทคโนโลยีที่เหมาะสม

๑๐) การจัดตั้งและดูแลระบบบำบัดน้ำเสียรวม

๑๑) การกำจัดขยะมูลฝอย และสิ่งปฏิกูลรวม

๑๒) การจัดการสิ่งแวดล้อมและมลพิษต่าง ๆ

๑๓) การจัดการและดูแลสถานีขนส่งทั้งทางบกและทางน้ำ

๑๔) การส่งเสริมการท่องเที่ยว

๑๕) การพาณิชย์ การส่งเสริมการลงทุน และการทำกิจการไม่ว่าจะดำเนินการเองหรือร่วมกับบุคคลอื่น หรือจากสหการ

๑๖) การสร้างและบำรุงรักษาทางบกและทางน้ำที่เชื่อมต่อระหว่างองค์กรปกครองส่วนท้องถิ่นอื่น

๑๗) การจัดตั้งและดูแลตลาดกลาง

๑๘) การส่งเสริมการกีฬา จารีตประเพณี และวัฒนธรรมอันดีงามของท้องถิ่น

๑๙) การจัดให้มีโรงพยาบาลจังหวัด การรักษาพยาบาล การป้องกันและควบคุมโรคติดต่อ

- ๒๐) การจัดให้มีพิพิธภัณฑ์ และหอจดหมายเหตุ
- ๒๑) การขนส่งมวลชน และการวิศวกรรมจราจร
- ๒๒) การป้องกันและบรรเทาสาธารณภัย
- ๒๓) จัดให้มีระบบรักษาความสงบเรียบร้อยในจังหวัด
- ๒๔) จัดทำกิจกรรมได้อันเป็นอำนาจและหน้าที่ขององค์การบริหารส่วนท้องถิ่นอื่นที่อยู่ ในเขตและ กิจการนั้นเป็นการสมควรให้องค์กรปกครองส่วนท้องถิ่นอื่นร่วมกันดำเนินการ หรือให้องค์การบริหารส่วนจังหวัดจัดทำ ทั้งนี้ตามที่คณะกรรมการประกาศกำหนด
- ๒๕) สนับสนุนหรือช่วยเหลือส่วนราชการหรือองค์กรปกครองส่วนท้องถิ่นอื่นในการพัฒนา ท้องถิ่น
- ๒๖) การให้บริการแก่เอกชน ส่วนราชการ หน่วยงานของรัฐ รัฐวิสาหกิจ หรือ องค์กรปกครองส่วนท้องถิ่นอื่น
- ๒๗) การสังคมสงเคราะห์ และการพัฒนาคุณภาพชีวิตเด็ก สตรี คนชรา และผู้ด้อยโอกาส
- ๒๘) จัดทำกิจการอื่นใดตามที่กำหนดไว้ในพระราชบัญญัตินี้ หรือกฎหมายอื่นกำหนดให้เป็นอำนาจและหน้าที่ขององค์การบริหารส่วนจังหวัด
- ๒๙) กิจการอื่นใดที่เป็นผลประโยชน์ของประชาชนในท้องถิ่นตามที่คณะกรรมการประกาศกำหนด
- จะเห็นได้ว่าองค์การบริหารส่วนจังหวัด เป็นองค์กรปกครองที่ใหญ่ ที่ต้องดูแลและพัฒนาท้องถิ่นทั้งจังหวัดในทุก ๆ ด้าน ตามพระราชบัญญัติกำหนดแผนและขั้นตอนการกระจายอำนาจให้องค์กรปกครองส่วนท้องถิ่น พ.ศ.๒๕๔๒ ที่บัญญัติหน้าที่ขององค์การบริหารส่วนจังหวัดเพิ่มเติมเพื่อประโยชน์สุขของ ประชาชน อันจะทำให้การบริหารงานขององค์การบริหารส่วนจังหวัด ครอบคลุมและทั่วถึงมากยิ่งขึ้น

รายได้ขององค์การบริหารส่วนจังหวัด

องค์การบริหารส่วนจังหวัด มีรายได้จากประเภทต่าง ๆ ดังนี้

- ๑) หมวดภาษีอากร
- (๑) ท้องถิ่นจัดเก็บเอง ได้แก่
- ก. น้ำมันเบนซินและน้ำมันที่คล้ายกัน น้ำมันดีเซล และน้ำมันที่คล้ายกับก๊าสปิโตรเลียม ซึ่งองค์การบริหารส่วนจังหวัดมีอำนาจออกข้อบัญญัติเรียกเก็บได้ไม่เกินลิตร ละสิบบสตางค์
- ข. อากรยาสูบ ซึ่งองค์การบริหารส่วนจังหวัด มีอำนาจออกข้อบัญญัติเรียกเก็บได้ในอัตรามวนละสิบบสตางค์
- ค. ค่าธรรมเนียมจากผู้พักในโรงแรมตามกฎหมายว่าด้วยโรงแรมซึ่งองค์การบริหารส่วนจังหวัดมีอำนาจออกข้อบัญญัติเรียกเก็บได้
- (๒) ท้องถิ่นมอบให้รัฐจัดเก็บ ได้แก่ ภาษีธุรกิจเฉพาะ ภาษีมูลค่าเพิ่ม(ในส่วนที่เป็นของท้องถิ่น) ภาษีสุรา ภาษีสรรพสามิต ค่าภาคหลวงแร่ ค่าภาคหลวงปิโตรเลียม
- (๓) รัฐจัดเก็บแล้วมอบให้ทั้งจำนวน ได้แก่ ภาษีและค่าธรรมเนียมรถยนต์และล้อเลื่อน
- ๒) หมวดค่าธรรมเนียม ค่าปรับ และใบอนุญาต
- ๓) หมวดรายได้จากทรัพย์สิน
- ๔) หมวดรายได้จากสาธารณูปโภคและการพาณิชย์
- ๕) พันธบัตรหรือเงินกู้ตามที่กฎหมายบัญญัติไว้

- ๖) ภาษีมูลค่าเพิ่มที่จัดเก็บตามประมวลรัษฎากร จัดเก็บได้ในจังหวัดแล้วส่งให้องค์การบริหารส่วนจังหวัด ร้อยละห้าของภาษีที่ จัดเก็บได้
- ๗) เงินอุดหนุน ซึ่งรัฐบาลต้องจัดสรรให้ในทุกปีงบประมาณ

รายการขององค์การบริหารส่วนจังหวัด

องค์การบริหารส่วนจังหวัด มีรายการได้แยกเป็นหมวดรายการ ดังนี้

- ๑) หมวดเงินเดือน
- ๒) หมวดค่าจ้างประจำ
- ๓) หมวดค่าตอบแทน
- ๔) หมวดค่าใช้สอย
- ๕) หมวดค่าวัสดุ
- ๖) หมวดค่าสาธารณูปโภค
- ๗) หมวดเงินอุดหนุน
- ๘) หมวดค่าครุภัณฑ์
- ๙) หมวดค่าที่ดินและสิ่งก่อสร้าง
- ๑๐) หมวดรายการอื่นตามที่มีข้อผูกพัน หรือตามที่กฎหมายหรือระเบียบกระทรวงมหาดไทยกำหนดไว้

จากการศึกษาแนวคิดเกี่ยวกับองค์การบริหารส่วนจังหวัด จะเห็นได้ว่าการปรับเปลี่ยนโครงสร้างใหม่ เป็นท้องถิ่นขนาดใหญ่เต็มรูปแบบ มีงบประมาณ รายได้เป็นของตนเอง ผู้บริหารมาจากการเลือกตั้งข้าราชการที่ปฏิบัติงานเป็นข้าราชการองค์การบริหารส่วนจังหวัด ซึ่งเป็นไปตามเจตนารมณ์ของรัฐธรรมนูญ พ.ศ. ๒๕๔๐ และองค์การบริหารส่วนจังหวัดมีหน้าที่โดยตรงในการส่งเสริมการท่องเที่ยว ส่งเสริมการลงทุน คุ้มครองดูแลและบำรุงรักษาป่าไม้ ที่ดิน ทรัพยากรธรรมชาติและสิ่งแวดล้อม ตลอดจนรักษาจารีตประเพณีและวัฒนธรรมอันดีงามของท้องถิ่น เพื่อให้ประชาชนในท้องถิ่นมีอาชีพ มีความเป็นอยู่ดีขึ้น มีสุขภาพอนามัยที่ดี มีสังคมที่ดี รู้จักการมีส่วนร่วม และเสียสละต่อส่วนรวม ตลอดจนมีจิตสำนึกต่อคุณประโยชน์ของประเทศชาติและพระมหากษัตริย์ คณะทำงาน การติดตามและประเมินผลจึงได้ศึกษาการมีส่วนร่วมขององค์การบริหารส่วนจังหวัดเป็นแนวคิด เพื่อนำไปเป็นกรอบในการติดตามฯ

๒. แนวความคิดเกี่ยวกับการพัฒนา

ความหมาย ได้มีนักวิชาการให้ความหมายของคำว่า “พัฒนา” ดังนี้

พจนานุกรม ฉบับราชบัณฑิตยสถาน พ.ศ. ๒๕๓๘ ได้ให้ความหมายของคำว่า พัฒนา ว่า ทำให้เจริญ คือ ทำให้เติบโตได้ งอกงาม ทำให้งอกงามและมากขึ้น

สนธยา พลศรี (๒๕๔๗) ให้ความหมายของการพัฒนาว่า เป็นการเปลี่ยนแปลงสิ่งใดสิ่งหนึ่งให้เกิดคุณภาพดีขึ้นกว่าเดิม

สัญญา สัญญาวิวัฒน์ (๒๕๓๙) ได้สรุปความคิดของนักพัฒนาว่า การพัฒนา หมายถึง การเปลี่ยนแปลงตามแผนหรือการเปลี่ยนแปลงที่มีการกำหนดทิศทาง นั่นคือ การพัฒนามีได้เป็นเรื่องธรรมชาติ หากเป็นความพยายามของมนุษย์ พยายามจะก่อให้เกิดการเปลี่ยนแปลงขึ้น โดยกำหนดทิศทางหรือรายละเอียดไว้ล่วงหน้าว่าจะพัฒนาอะไร พัฒนาอย่างไร ช้าเร็วอย่างไร ใครจะเป็นผู้พัฒนา ผู้ได้รับการพัฒนา ดังนั้น เป้าหมายของการพัฒนาจึงอยู่ที่คน คนเป็นผู้ที่ถูกพัฒนา และรับผลของการพัฒนา มองคนเป็นกลุ่มหรืออยู่ในกลุ่ม ดังนั้นการพัฒนา

คน จึงรวมถึงการพัฒนาเศรษฐกิจ การเมือง และสังคมวัฒนธรรม เป้าหมายของการพัฒนาคน กลุ่มคน หรือสังคม คือ ความอยู่ดีกินดีด้านต่าง ๆ หรือสร้างพลังสังคมที่รวมถึงสภาพทางเศรษฐกิจและการเมืองด้วย

ความหมายของคำว่า “การพัฒนา” นั้น ได้มีนักวิชาการหลาย ๆ ท่านได้ให้ความหมายไว้ต่าง จะได้นำมากล่าวเป็นตัวอย่างต่อไปคือ

รีดเดอร์ (Reeder, อ้างถึงใน โสภณ โสภณ, ๒๕๔๐ : ๑๕) ให้ความหมายของ “การพัฒนา” หมายถึงการเปลี่ยนแปลงในทางที่ดีขึ้น ซึ่งมีการเปลี่ยนแปลง ดังนี้

- ๑) ความแตกต่าง เช่น ปริมาณและคุณภาพของบริการข้อมูลและข่าวสาร ฐานะทางสังคม บทบาทและอาชีพ เป็นต้น
- ๒) การใช้ประโยชน์จากบริการที่มีอยู่และเพิ่มขึ้น
- ๓) มีเทคโนโลยีและความมีประสิทธิภาพกระจายทั่วทุกสังคม
- ๔) มีความเชื่อและความไม่เชื่อเช่นเป้าประสงค์ ความเชื่อพื้นฐาน ค่านิยม โอกาสและการสนับสนุน
- ๕) ทักษะคติ เช่น ระดับความพอใจ ความเป็นเอกภาพ ขวัญ และความพึงพอใจมากขึ้น
- ๖) มีพฤติกรรมเช่น ช่วยเหลือตนเอง มีประสิทธิภาพ การใช้ทรัพยากรมนุษย์ และมีความคิดริเริ่มมากขึ้น

วิวัฒนาการของแนวคิดพื้นฐานของการพัฒนาของมนุษย์ (ผู้นำและผู้ตาม) ที่ล้วนเกี่ยวข้องกับ ธรรมชาติ โดยเริ่มต้นจาก

๑. การพัฒนาในสภาพที่มนุษย์อยู่ภายใต้ อิทธิพลของธรรมชาติ และวิวัฒนาการมาเป็น
๒. การพัฒนาที่มนุษย์พยายามเอาชนะธรรมชาติ
๓. การพัฒนาที่มนุษย์เอาชนะธรรมชาติได้ และนำธรรมชาติมาใช้ประโยชน์

ทั้งหมดนี้เป็นการพัฒนาเพื่อก่อให้เกิดการเปลี่ยนแปลงในทิศทางที่ดีขึ้น (better change) ช่วยเพิ่มอัตราเร่งในการทำกิจกรรมหรือการผลิตให้รวดเร็วขึ้น (better speed) และทำให้สภาพความเป็นอยู่ของมนุษย์ดีขึ้น (better life) กว่าเดิมทั้งในด้านคุณภาพและปริมาณ

การพัฒนาชุมชนชนบทสมบูรณ์แบบ

การพัฒนาชุมชนชนบทสมบูรณ์แบบ หมายถึง การเปลี่ยนแปลงชุมชน ทั้งชุมชนตามแนวตั้ง และชุมชนแนวนอน จากสภาพไม่ถึงปรารถนาไปสู่สภาพที่ตั้งเป้าหมายไว้ ชุมชนมี ๒ ประเภท คือ ชุมชนชนบท และชุมชนเมือง ซึ่งทั้ง ๒ ชุมชนนี้ จะต้องมีความสัมพันธ์อย่างใกล้ชิดของแต่ละชุมชน แต่ละชุมชนจะต้องมีโครงสร้างทางสังคม เช่น ประชากร สถาบัน และองค์กรทางสังคมประเภทต่าง ๆ คือ การเมือง เศรษฐกิจ การศึกษา ศาสนา ครอบครัว นันทนาการ สาธารณสุข แต่ละสถาบันจะประกอบด้วย คน มีสถานภาพต่างกัน มีหน้าที่เฉพาะ (สัญญาวิวัฒน์, ๒๕๓๙)

ดังนั้น การที่พัฒนาชนบทแบบสมบูรณ์ จึงหมายถึง การพัฒนาทุกด้านของโครงสร้างสังคม โดยการดำเนินการไปพร้อม ๆ กัน เช่น การพัฒนาด้านการเมือง สถานภาพ ได้แก่ นักการเมือง ผู้นำท้องถิ่น ข้าราชการ หน้าที่ทางการเมือง คือ เพื่อปรับปรุงพัฒนาบทบาทหน้าที่ของบุคคลต่าง ๆ ที่เป็นองค์ประกอบของโครงสร้างการเมือง

การพัฒนาเศรษฐกิจ เป้าหมายหลักคือ การเพิ่มผลผลิต เพิ่มรายได้ของประชากรให้สูงขึ้นอย่างต่อเนื่อง ทั้งถึง เพิ่มงานอาชีพ และการทำงานให้ประชาชนได้มีงานทำมากขึ้น สามารถจะยกระดับการครองชีพให้สูงขึ้น

การพัฒนาการศึกษา บุคคลที่เกี่ยวข้องกับการศึกษาในชนบทคือ เด็ก ผู้ใหญ่ ครู ผู้บริหารการศึกษา จะต้องยกฐานะของผู้เรียนวิชาการและวิชาชีพให้สูงขึ้น หน้าที่คือ ต้องปฏิบัติหน้าที่ให้มีประสิทธิภาพมีการปรับปรุงพัฒนา

การพัฒนาด้านสาธารณสุข เป้าหมายหลักคือ ความมีพลานามัยที่ดีของประชาชน มีชุมชนที่สะอาดถูกสุขลักษณะ ไม่บั่นทอนสุขภาพอนามัยของผู้อยู่อาศัย จึงควรรักษาและบำรุงสภาพแวดล้อม จัดให้มีสถานที่พักผ่อนหย่อนใจ รักษาสิ่งแวดล้อมให้ดี

การพัฒนาสถาบันครอบครัว เป้าหมายหลักให้ทุกคนทั้งชายและหญิง ปฏิบัติหน้าที่ในครอบครัว เช่น พ่อ แม่ ลูก มีความสัมพันธ์ที่ดี มีความสามัคคีปรองดองกัน ให้เป็นครอบครัวที่มั่นคงอบอุ่น ควรอยู่บนรากฐานของเศรษฐกิจพอเพียง

สัญญา สัญญาวิวัฒน์ (๒๕๓๙) สรุปว่า หลักการพัฒนา คือ

๑. การช่วยตนเอง และพึ่งตนเอง
๒. การเริ่มจากสภาพที่เขาเป็นอยู่ กล่าวคือ เมื่อเขามีชีวิต มีความรู้ หรือฐานะอย่างไร ก็ให้เริ่มจากตรงนั้น แล้วจึงค่อย ๆ ปรับปรุงให้เปลี่ยนแปลงดีขึ้น
๓. การใช้ทรัพยากรท้องถิ่นเพราะเป็นทรัพยากรที่อยู่ใกล้ตัวไม่ต้องใช้เวลาเสียค่าใช้จ่ายไปจัดหาจากข้างนอก
๔. การมีส่วนร่วมของคนในท้องถิ่น
๕. วัฒนธรรมและผู้นำท้องถิ่น จะทำให้มีความเป็นไทย อนุรักษ์มรดกที่เป็นวัฒนธรรมที่ดี ผู้นำท้องถิ่นที่โปร่งใส มีภูมิปัญญาท้องถิ่น ควรจะได้สืบสานต่อไป
๖. ความมีประสิทธิภาพในการทำงานควรมีแผนงานและทำงานตามแผนงานนั้น ๆ และมีการติดตามประเมินผล แก้ไขสิ่งที่เป็นปัญหา จะทำให้งานมีประสิทธิภาพ
๗. การประสานงาน ควรมีการประสานงานกับองค์กร หน่วยงานอื่น ๆ
๘. การทำงานเชิงรุก จะเป็นหลักการที่ดีของการพัฒนาชุมชน ซึ่งจะทันต่อเหตุการณ์
๙. ความมีคุณธรรมและศิลปะ จะเป็นหลักการที่จะทำให้การพัฒนาชุมชนประสบผลดีได้
๑๐. การเชื่อมประสานด้านเวลา นักพัฒนาจะต้องคำนึงถึง สภาพในอดีตเชื่อมโยงกับอนาคต มองไปถึงกาลข้างหน้าด้วย จึงจะทำให้การพัฒนาบังเกิดผลดีได้

๓. แนวคิดการมีส่วนร่วมของประชาชน

แนวคิดการมีส่วนร่วมของประชาชน ได้เข้ามามีบทบาทสำคัญในการพัฒนาชนบท ทั้งนี้ ตั้งแต่แผนพัฒนาเศรษฐกิจและสังคมแห่งชาติ ฉบับที่ ๕ ที่มุ่งเน้นคนเป็นสำคัญมากกว่าการเติบโตทางเศรษฐกิจ ได้พยายามเปลี่ยนแปลงแนวทางการพัฒนาจากระดับบนลงล่าง (Top - down) มาเป็นจากระดับล่างขึ้นบน (Bottom - up) แนวทางดังกล่าวสอดคล้องกับแนวคิดของ โอคเลย์ (Oakley, ๑๙๘๔ : ๑๗) ได้กล่าวว่า แนวทางจากระดับล่างขึ้นบนนี้ เกี่ยวข้องอย่างยิ่งกับแนวคิดการมีส่วนร่วมของประชาชน ซึ่งเป็นสิ่งที่ขาดหาย (Missing ingredient) ในกระบวนการพัฒนา การมีส่วนร่วมของชุมชนนั้น มีนักวิชาการได้อธิบายและให้ความหมาย ปัจจัยขั้นตอนการมีส่วนร่วมของชุมชน รูปแบบของชุมชนต่อการมีส่วนร่วมในการจัดการศึกษาไว้มากมายซึ่งผู้วิจัยได้นำมากล่าวไว้เท่าที่จำเป็นและสอดคล้องกับแนวทางการศึกษา ดังนี้

๑. ความหมายของการมีส่วนร่วมของชุมชน

การมีส่วนร่วมของชุมชนนั้นมีนักวิชาการหลายท่านได้ให้ความหมายไว้ดังนี้

สุชาติ จักรพิสุทธิ์ (ออนไลน์, ๒๕๔๗) ศึกษาเรื่องชุมชนกับการมีส่วนร่วมจัดการศึกษาสรุปได้ว่า การมีส่วนร่วมของชุมชน แบ่งได้ออกเป็น ๒ ลักษณะ ได้แก่

๑. ลักษณะการมีส่วนร่วมจากความเกี่ยวข้องทางด้านเหตุผล โดยการเปิดโอกาสให้สังคม องค์กรต่างๆ ในชุมชน ประชาชนมีบทบาทหลักตามสิทธิ หน้าที่ในการเข้ามามีส่วนร่วมในการดำเนินงาน ตั้งแต่การคิดริเริ่ม การพิจารณาตัดสินใจ วางแผน การร่วมปฏิบัติและการรับผิดชอบในผลกระทบที่เกิดขึ้น รวมทั้งส่งเสริม ชักนำ สนับสนุนให้การดำเนินงานเกิดผลประโยชน์ต่อชุมชนตามจุดมุ่งหมายที่กำหนดด้วยความสมัครใจ

๒. ลักษณะการมีส่วนร่วมจากความเกี่ยวข้องทางด้านจิตใจ เป็นการมีส่วนร่วมของชุมชน ที่เกี่ยวข้องทางด้านจิตใจ อารมณ์ รวมทั้ง ค่านิยมของประชาชนเป็นเครื่องชี้นำตนเองให้เข้ามามีส่วนร่วม แสดงความคิดริเริ่มสร้างสรรค์ การกระทำให้บรรลุวัตถุประสงค์ที่กำหนดไว้ ทำให้ผู้ที่เข้ามามีส่วนร่วม เกิดความผูกพัน มีความรู้สึกรับผิดชอบต่อกิจกรรมที่ดำเนินงานด้วยความสมัครใจ

จากแนวคิดและทัศนะที่ได้กล่าวมาข้างต้นทั้งหมด สามารถแยกประเด็นสรุปได้ว่า การมีส่วนร่วมของประชาชนเกิดขึ้นจาก เป้าหมายที่ต้องการ ค่านิยม ความเชื่อ วัฒนธรรมประเพณี ความผูกพัน การเสริมแรง โอกาส ความสามารถ การสนับสนุน ความคาดหวังในสิ่งที่ต้องการ โดยมีพื้นฐานของการมีส่วนร่วม ดังนี้

๑. การมีส่วนร่วมบนพื้นฐานของเหตุผล
๒. การมีส่วนร่วมบนพื้นฐานของค่านิยม
๓. การมีส่วนร่วมบนพื้นฐานของประเพณี
๔. การมีส่วนร่วมบนพื้นฐานของความผูกพัน ความเสนาหา

โดยสรุป การมีส่วนร่วมของชุมชนนั้น เกิดจากจิตใจที่ต้องการเข้าร่วมในกิจกรรมใดกิจกรรมหนึ่ง เพื่อให้บรรลุถึงวัตถุประสงค์ของกลุ่มคนที่สอดคล้องกับวิถีชีวิตทางสังคม ซึ่งการเข้ามามีส่วนร่วมนั้น ผู้ดำเนินงานจะต้องมีความเข้าใจในวิธีการดำเนินชีวิต ค่านิยม ประเพณี ทัศนคติของบุคคล เพื่อให้เกิดความสมัครใจเข้าร่วมกิจกรรม

ขั้นตอนการมีส่วนร่วมของชุมชน

การเข้ามามีส่วนร่วมของประชาชนในชุมชน เพื่อการกระทำกิจกรรมใดกิจกรรมหนึ่งให้เกิดประโยชน์ต่อชุมชนนั้น มีนักวิชาการได้เสนอแนวคิดถึงขั้นตอนการมีส่วนร่วมของชุมชน ดังนี้

อภิญา กังสนารักษ์ (๒๕๔๔ : ๑๔ - ๑๕) ได้นำเสนอขั้นตอนการมีส่วนร่วมของชุมชนว่า ชุมชนต้องมีส่วนร่วมใน ๔ ขั้นตอน คือ

๑. การมีส่วนร่วมในการริเริ่มโครงการ ร่วมค้นหาปัญหาและสาเหตุของปัญหาภายในชุมชน ร่วมตัดสินใจกำหนดความต้องการและร่วมลำดับความสำคัญของความต้องการ

๒. การมีส่วนร่วมในขั้นการวางแผน กำหนดวัตถุประสงค์ วิธีการ แนวทางการดำเนินงาน รวมถึงทรัพยากรและแหล่งวิทยาการที่จะใช้ในโครงการ

๓. การมีส่วนร่วมในขั้นตอนการดำเนินโครงการ ทำประโยชน์ให้แก่โครงการ โดยร่วมช่วยเหลือด้านทุนทรัพย์ วัสดุอุปกรณ์ และแรงงาน

๔. การมีส่วนร่วมในการประเมินผลโครงการ เพื่อให้รู้ว่าผลจากการดำเนินงานบรรลุวัตถุประสงค์ที่กำหนดไว้หรือไม่ โดยสามารถกำหนดการประเมินผลเป็นระยะต่อเนื่องหรือประเมินผลรวมทั้งโครงการในคราวเดียวกันได้

อคิน รพีพัฒน์ (๒๕๔๗ : ๔๙) ได้แบ่งขั้นตอนการมีส่วนร่วมออกเป็น ๔ ขั้นตอน คือ

๑. การกำหนดปัญหา สาเหตุของปัญหา ตลอดจนแนวทางแก้ไข
๒. การตัดสินใจเลือกแนวทาง และวางแผนพัฒนา แก้ไขปัญหา
๓. การปฏิบัติงานในกิจกรรมการพัฒนาตามแผน
๔. การประเมินผลงานกิจกรรมการพัฒนา

จากแนวคิดเกี่ยวกับขั้นตอนการมีส่วนร่วมของชุมชนทั้งหมดสรุปได้ว่า ขั้นตอนของการเข้ามามีส่วนร่วมของชุมชนนั้นมี ๖ ขั้นตอน ได้แก่

๑. การค้นหาปัญหา สาเหตุของปัญหา และแนวทางแก้ไข
๒. ตัดสินใจกำหนดความต้องการ
๓. ลำดับความสำคัญ
๔. วางแผน กำหนดวัตถุประสงค์ วิธีการ แนวทางการดำเนินงาน ทรัพยากร
๕. วางแผน กำหนดวัตถุประสงค์ วิธีการ แนวทางการดำเนินงาน ทรัพยากร
๖. ดำเนินงานตามโครงการ และ/หรือ สนับสนุนการดำเนินงาน
๗. ประเมินผล

๔. แนวคิดเกี่ยวกับความคิดเห็น

ความหมายของความคิดเห็น

ประภาเพ็ญ สุวรรณ (๒๕๒๐: ๓) กล่าวว่า ความคิดเห็นเป็นการแสดงออกทางด้านทัศนคติอย่างหนึ่ง แต่การแสดงความคิดเห็นนั้นมักจะมีอารมณ์เป็นส่วนประกอบ และเป็นส่วนที่พร้อมจะมีปฏิกริยาเฉพาะต่อสถานการณ์ภายนอก

สุชา จันทร์อม (๒๕๔๒) กล่าวว่า ความหมายของความคิดเห็นไว้ว่า เป็นความรู้สึกของแต่ละบุคคลแต่เป็นลักษณะที่ไม่ลึกซึ้งเท่ากับทัศนคติ คนเราจะมีความคิดเห็นที่แตกต่างกัน และความคิดเห็นจะเป็นส่วนหนึ่งของทัศนคติ

กมลรัตน์ หล้าสูงษ์ (อ้างถึงใน สุพินดา วงษ์บุรี, ๒๕๔๗: ๑๐-๑๑) กล่าวว่า ความคิดเห็นเป็นการแสดงออกโดยการพูดหรือเขียนเกี่ยวกับทัศนคติหรือความเชื่อหรือค่านิยมของบุคคลความคิดเห็นไม่เหมือน ทัศนคติตรงที่ไม่จำเป็นต้องแสดงความรู้สึก อารมณ์หรือการแสดงพฤติกรรมที่จะตอบสนองต่อสิ่งใดสิ่งหนึ่ง เป็นคำพูดพร้อมเหตุผลที่บุคคลคิดขึ้นมา และถ้าไม่มีคนเห็นด้วยก็อาจเปลี่ยนคำพูดดังกล่าวได้ ดังนั้นบุคคลที่มีทัศนคติหรือความเชื่อหรือค่านิยมอย่างใดอย่างหนึ่ง แต่ถ้าไม่แสดงความคิดเห็นออกมา ก็จะไม่มีการโต้เถียงว่าบุคคลนั้นมีทัศนคติความเชื่อหรือค่านิยมเช่นใด

การวัดความคิดเห็น

วิเชียร เกตุสิงห์ (๒๕๔๑: ๙๔-๙๗) กล่าวว่า การใช้แบบสอบถามวัดระดับความคิดเห็นจะต้องระบุให้ผู้ตอบว่าเห็นด้วยหรือไม่เห็นด้วยกับข้อความที่กำหนดให้ แบบสอบถามประเภทนี้นิยมสร้างตามแนวคิดของลิเคิร์ต (Likert) ซึ่งแบ่งน้ำหนักของความคิดเห็นโดยแบ่งออกเป็น ๕ ระดับ ได้แก่ เห็นด้วยอย่างยิ่ง เห็นด้วย ไม่แน่ใจ ไม่เห็นด้วย ไม่เห็นด้วยอย่างยิ่ง ส่วนการให้คะแนนนั้นขึ้นอยู่กับใจความว่าจะเป็นทางปณิธาน

ความคิดเห็นที่นิยมกันมากที่สุด เพราะเป็นวิธีสร้างมาตรวัดที่ง่าย ประหยัดเวลา ผู้ตอบเวลา ผู้ตอบแบบสามารถแสดงทัศนคติในทางที่ชอบหรือไม่ชอบ โดยยึดอันดับความชอบหรือไม่ชอบ ซึ่งอาจมีคำตอบให้เลือก ๕ หรือ ๔ คำตอบ และให้คะแนน ๕ ๔ ๓ ๒ ๑ ตามลำดับ

ประโยชน์ของความคิดเห็น

เบสท์ (อ้างถึงใน ดวงอุมา โสภากา, ๒๕๕๑: ๒๔) กล่าวว่า ความคิดเห็นเป็นการสำรวจ ศึกษาความรู้สึกของบุคคลที่มีต่อสิ่งใดสิ่งหนึ่งซึ่งแต่ละคนจะแสดงความเชื่อและความรู้สึกใด ๆ ออกมาโดย คำพูด การเขียน การสำรวจความคิดเห็นจะเป็นประโยชน์ต่อการวางแผนนโยบายต่าง ๆ เพราะจะทำให้สำเร็จบรรลุตามเป้าหมายอย่างแท้จริง

บทที่ ๓

วิธีการติดตามและประเมินผล

ในการติดตามและประเมินผลโครงการสำรวจความคิดเห็นการมีส่วนร่วมในการพัฒนาท้องถิ่นของประชาชนในเขตพื้นที่จังหวัดขอนแก่น ประจำปี พ.ศ. ๒๕๖๐ ระหว่างเดือนกุมภาพันธ์ – กรกฎาคม ๒๕๖๐ ขององค์การบริหารส่วนจังหวัดขอนแก่น ซึ่งได้กำหนดหัวข้อและวิธีการติดตามและประเมินผลโครงการ ตามขั้นตอนดังต่อไปนี้

๑. ประชากรกลุ่มตัวอย่าง
๒. ขั้นตอนการติดตามและประเมินผล
๓. พื้นที่ดำเนินการติดตามและประเมินผล
๔. เครื่องมือที่ใช้ในการติดตามและประเมินผล
๕. การเก็บรวบรวมข้อมูล
๖. ระยะเวลาในการเก็บรวบรวมข้อมูล
๗. การวิเคราะห์ข้อมูล
๘. การนำเสนอ

๑. ประชากรกลุ่มตัวอย่าง

๑.๑ ประชากร(Population) คือ ประชาชนในพื้นที่จังหวัดขอนแก่น ทั้ง ๒๖ อำเภอ

๑.๒ กลุ่มตัวอย่าง(Sampling) คือ ประชากรที่ได้จากการสุ่มโดยไม่เจาะจงว่าเป็นใคร ไม่กำหนดเพศ อายุ อาชีพ แต่ต้องเป็นผู้ที่อาศัยอยู่ในพื้นที่จังหวัดขอนแก่น ทั้ง ๒๖ อำเภอ โดยการสุ่มตัวอย่างแบบไม่เจาะจง

๒. ขั้นตอนการติดตามและประเมินผล

ขั้นเตรียมการ

๑. ประชุมเจ้าหน้าที่กำหนดวิธีการสำรวจความคิดเห็น
๒. จัดเตรียมเครื่องมือสำรวจความคิดเห็นของประชาชนในท้องถิ่น

ขั้นดำเนินการ

เจ้าหน้าที่ลงพื้นที่สำรวจความคิดเห็น โดยแจกแบบสำรวจประชาชนในพื้นที่จังหวัดขอนแก่น จำนวน ๒๖ อำเภอ

ขั้นสุดท้าย

- ๑ เจ้าหน้าที่ฝ่ายตรวจติดตามและประเมินผลแผนงานโครงการ รวบรวมข้อมูลประมวลผล ข้อมูลจากแบบสำรวจความคิดเห็น
๒. สรุปผล นำเสนอผู้บริหารในรูปแบบรายงานด้านวิชาการ

๓. พื้นที่ดำเนินการติดตามและประเมินผล

๒๖ อำเภอ ในเขตพื้นที่จังหวัดขอนแก่น

๔. เครื่องมือที่ใช้ในการติดตามและประเมินผล

เครื่องมือที่ใช้ในการติดตามและประเมินผล เป็นแบบสอบถามปลายปิดและปลายเปิด เพื่อเปิดโอกาสให้ประชาชนสามารถแสดงความคิดเห็นต่างๆ แบบสอบถามมีทั้งหมด ๔ ส่วน ดังนี้

ส่วนที่ ๑ สถานภาพทั่วไปของผู้ตอบแบบสอบถาม มีลักษณะเป็นแบบตรวจสอบรายการ (Checklist) ใช้วิธีการหาค่าความถี่ ค่าร้อยละ ประกอบด้วย เพศ อายุ ระดับการศึกษา อาชีพ

ส่วนที่ ๒ สภาพปัญหาในครัวเรือนและชุมชนของประชาชนในเขตพื้นที่จังหวัดขอนแก่น มีลักษณะแบบมาตราส่วนประมาณค่า (Rating Scale) ใช้วิธีการหาค่าเฉลี่ย (Mean : \bar{x}) และค่าส่วนเบี่ยงเบนมาตรฐาน (Standard Deviation : S.D)

ส่วนที่ ๓ ความต้องการพัฒนาของประชาชนในเขตพื้นที่จังหวัดขอนแก่น มีลักษณะแบบมาตราส่วนประมาณค่า (Rating Scale) ใช้วิธีการหาค่าเฉลี่ย (Mean : \bar{x}) และค่าส่วนเบี่ยงเบนมาตรฐาน (Standard Deviation : S.D)

ส่วนที่ ๔ ข้อคิดเห็นอื่นๆ

๕. การเก็บรวบรวมข้อมูล

ทำการเก็บรวบรวมข้อมูลโดยใช้เจ้าหน้าที่ ในการแจกแบบสอบถามแบบมีโครงสร้างปลายปิดและปลายเปิดให้กับประชาชนในเขตพื้นที่จังหวัดขอนแก่น ทั้ง ๒๖ อำเภอ โดยได้แจกแบบสอบถาม และเก็บรวบรวมแบบสอบถามกลับคืนหลังเสร็จสิ้นโครงการในส่วนของคำถามปลายเปิด จัดเก็บข้อมูล ข้อคิดเห็นต่างๆ ของผู้เข้าร่วมโครงการโดยละเอียด

๖. ระยะเวลาในการเก็บรวบรวมข้อมูล

ระยะเวลาในการเก็บรวบรวมข้อมูลการติดตามและประเมินผลโครงการ ตั้งแต่เดือน กุมภาพันธ์ - กรกฎาคม ๒๕๖๐

๗. การวิเคราะห์ข้อมูล

ทำการวิเคราะห์ข้อมูลโดยใช้โปรแกรมวิเคราะห์ข้อมูลโดยใช้โปรแกรมคอมพิวเตอร์สำเร็จรูป สถิติที่ใช้ในการวิเคราะห์ข้อมูลทั่วไปใช้สถิติแบบแจกแจงความถี่และร้อยละ ส่วนคำถามปลายปิดและจัดเก็บรวบรวมข้อมูลในเชิงลึกในส่วนของคำถามปลายเปิด การแปลความหมายของข้อมูลพิจารณาจากค่าเฉลี่ย โดยแบ่งคะแนนเฉลี่ยเป็น ๕ ระดับ สเกลคำถามมี ๕ ระดับ ดังนี้ มากที่สุด (๕) มาก (๔) ปานกลาง (๓) น้อย (๒) น้อยที่สุด (๑) การวัดเป็นช่วงสเกล ของลิเคิร์ต (Likert five rating scale) โดยมีเกณฑ์การให้คะแนนดังนี้ (บุญชม ศรีสะอาด, ๒๕๔๕)

- ๕ หมายถึง มีความพึงพอใจ ในระดับมากที่สุด
- ๔ หมายถึง มีความพึงพอใจ ในระดับมาก
- ๓ หมายถึง มีความพึงพอใจ ในระดับปานกลาง
- ๒ หมายถึง มีความพึงพอใจ ในระดับน้อย
- ๑ หมายถึง มีความพึงพอใจ ในระดับน้อยที่สุด

จากหลักการดังกล่าว สามารถแบ่งความหมายของระดับคะแนนออกเป็น ๕ ระดับ ทิพยา กิจวิจารณ์ การวิจัยทางรัฐประศาสนศาสตร์(การวิจัยเชิงปริมาณ) ๒๕๕๑(หน้า ๑๒๓-๑๒๔ อ้างมาจากวาณี แสนมหาชัย) ดังนี้

<u>ระดับคะแนน</u>		<u>แปลผล</u>
๔.๒๑ - ๕.๐๐	ระดับความพึงพอใจ	มากที่สุด
๓.๔๑ - ๔.๒๐	ระดับความพึงพอใจ	มาก
๒.๖๑ - ๓.๔๐	ระดับความพึงพอใจ	ปานกลาง
๑.๘๑ - ๒.๖๐	ระดับความพึงพอใจ	น้อย
๑.๐๐ - ๑.๘๐	ระดับความพึงพอใจ	น้อยที่สุด

๘. การนำเสนอ

จัดทำรายงานผลการติดตามและประเมินผลในรูปแบบความถี่ร้อยละในเชิงพรรณนาในบทที่ ๔ รูปแบบตารางแจกแจงความถี่ และแสดงรายละเอียดในประเด็นคำตอบต่างๆ ได้จากแบบสอบถามของประชากร ค่าสถิติที่ใช้จะเป็นค่าเฉลี่ย ค่าร้อยละ และสรุปผลการติดตามในภาพรวม จะแสดงอยู่ในบทที่ ๕ แล้วรวบรวมเป็นรูปเล่มวิชาการ รายงานผู้บริหารและลงใน Website ขององค์การบริหารส่วนจังหวัดขอนแก่น เพื่อเผยแพร่ให้ประชาชนและผู้สนใจทราบต่อไป

บทที่ ๔

ผลการวิเคราะห์ข้อมูล

จากการสำรวจความคิดเห็นการมีส่วนร่วมในการพัฒนาท้องถิ่นของประชาชนในเขตพื้นที่จังหวัดขอนแก่น ประจำปี พ.ศ. ๒๕๖๐ จำนวน ๒๖ อำเภอ โดยแบ่งเขตอำเภอออกเป็น ๔ เขต ดำเนินการแจกและเก็บแบบสอบถามที่สามารถนำมาทำการวิเคราะห์ได้ จำนวน ๑,๐๖๗ ชุด ผลการวิเคราะห์ข้อมูลตามหัวข้อ ดังนี้

๑. สัญลักษณ์ที่ใช้ในการวิเคราะห์ข้อมูล
๒. ขั้นตอนในการวิเคราะห์ข้อมูล
๓. ผลการวิเคราะห์ข้อมูล

๑. สัญลักษณ์ที่ใช้ในการวิเคราะห์ข้อมูล

เพื่อให้เกิดความเข้าใจตรงกันในการสื่อความหมาย ได้กำหนดความหมายของสัญลักษณ์ที่ใช้ในการวิเคราะห์ข้อมูล ดังต่อไปนี้

n	แทน	จำนวนกลุ่มตัวอย่าง
\bar{x}	แทน	ค่าเฉลี่ย (Mean)
S.D	แทน	ส่วนเบี่ยงเบนมาตรฐาน

๒. ขั้นตอนในการวิเคราะห์ข้อมูล

ในการวิเคราะห์ข้อมูล ได้ดำเนินการตามลำดับ ดังนี้

๑. วิเคราะห์ข้อมูลพื้นฐานเกี่ยวกับผู้ตอบแบบสอบถาม ในส่วนที่ ๑ ข้อมูลเป็นแบบตรวจสอบรายการ(Check list) วิเคราะห์โดยหาค่าความถี่ (Frequency) และหาค่าร้อยละ (Percentage) ประกอบด้วย เพศ อายุ การศึกษา อาชีพ เป็นต้น
๒. วิเคราะห์ข้อมูลจากแบบสอบถาม ในส่วนที่ ๒ ระดับสภาพปัญหาในครัวเรือนและชุมชนของประชาชนในเขตพื้นที่จังหวัดขอนแก่น โดยหาค่าเฉลี่ย (Mean) และส่วนเบี่ยงเบนมาตรฐาน (Standard deviation)
๓. วิเคราะห์ข้อมูลแสดงระดับความต้องการพัฒนาของประชาชนในเขตพื้นที่จังหวัดขอนแก่น โดยหาค่าเฉลี่ย (Mean) และส่วนเบี่ยงเบนมาตรฐาน (Standard deviation)
๔. ข้อเสนอแนะอื่นๆ ของประชาชนในการแสดงความคิดเห็น

๓. ผลการวิเคราะห์ข้อมูล

การติดตามและประเมินผลการสำรวจความคิดเห็นการมีส่วนร่วมในการพัฒนาท้องถิ่นของประชาชนในเขตพื้นที่จังหวัดขอนแก่น จากแบบสอบถามที่ได้รับคืนมาและทำการวิเคราะห์ จำนวน ๑,๐๗๖ ชุด อ้างอิงจากตารางสำเร็จรูปคำนวณหาขนาดกลุ่มตัวอย่างของ R.V. Krejcie และ D.W. Morgan ผลการวิเคราะห์ข้อมูลปรากฏดังนี้

ส่วนที่ ๑ สถานภาพทั่วไปของผู้ตอบแบบสอบถาม

๑.๑ ข้อมูลทั่วไปของผู้ตอบแบบสอบถาม เป็นข้อมูลเกี่ยวกับ เพศ อายุ การศึกษา อาชีพ ที่อยู่
(n= ๑,๐๖๗)

ที่	รายการ	จำนวน	ร้อยละ
		(คน)	
๑.	เพศ		
	หญิง	๔๔๔	๔๑.๖๑
	ชาย	๖๒๓	๕๘.๓๙
	รวม	๑,๐๖๗	๑๐๐.๐๐
๒.	อายุ		
	ไม่เกิน ๒๐ ปี	๑๖	๑.๕๐
	๒๑ - ๓๐ ปี	๗๔	๖.๙๔
	๓๑ - ๔๐ ปี	๑๔๙	๑๓.๙๖
	๔๑ - ๕๐ ปี	๒๕๑	๒๓.๕๒
	๕๑ - ๖๐ ปี	๓๓๒	๓๑.๑๒
	๖๑ ปี ขึ้นไป	๒๔๕	๒๒.๙๖
	รวม	๑,๐๖๗	๑๐๐.๐๐
๓.	ระดับการศึกษา		
	ประถมศึกษา	๔๙๐	๔๕.๙๒
	มัธยมศึกษา	๔๐๗	๓๘.๑๔
	ประกาศนียบัตร/อนุปริญญา	๗๓	๖.๘๔
	ปริญญาตรี	๘๙	๘.๓๔
	สูงกว่าปริญญาตรี	๘	๐.๗๕
	รวม	๑,๐๖๗	๑๐๐.๐๐
๔.	อาชีพ		
	ธุรกิจส่วนตัว	๑๒๑	๑๑.๓๔
	พนักงานเอกชน	๒๑	๑.๙๗
	ข้าราชการ/พนักงานของรัฐวิสาหกิจ	๖๒	๕.๘๑
	เกษตรกร	๕๔๕	๕๑.๐๘
	รับจ้าง	๒๑๔	๒๐.๐๗
	อื่นๆ	๑๐๔	๙.๗๕
	รวม	๑,๐๖๗	๑๐๐.๐๐
๕.	ที่อยู่		
	เขต ๑	๓๕๒	๓๒.๙๘
	เขต ๒	๓๖๓	๓๔.๐๒
	เขต ๓	๒๐๖	๑๙.๓๐
	เขต ๔	๑๔๕	๑๔.๕๒
	รวม	๑,๐๖๗	๑๐๐.๐๐

จากตาราง การสำรวจความคิดเห็นการมีส่วนร่วมในการพัฒนาท้องถิ่นของประชาชน ในเขตพื้นที่จังหวัดขอนแก่น ประจำปี พ.ศ. ๒๕๖๐ รวม ๒๖ อำเภอ พบว่า จากกลุ่มตัวอย่างทั้งหมด ๑,๐๖๗ เป็นหญิง ๖๒๓ คน คิดเป็นร้อยละ ๕๘.๓๘ เป็นชาย ๔๔๔ คน คิดเป็นร้อยละ ๔๑.๖๑ มีอายุอยู่ในช่วง ๕๑ - ๖๐ ปี มากที่สุด ๓๓๒ คน คิดเป็นร้อยละ ๓๑.๑๒ รองลงมาอยู่ในช่วงอายุ ๔๑- ๕๐ ปี ๒๕๑ คน คิดเป็นร้อยละ ๒๓.๕๒ ระดับการศึกษามากที่สุด ประถมศึกษา ๔๙๐ คน คิดเป็นร้อยละ ๔๕.๙๒ รองลงมามัธยมศึกษา ๔๐๗ คน คิดเป็นร้อยละ ๓๘.๑๔ มีอาชีพเกษตรกรมากที่สุด ๕๔๕ คน คิดเป็นร้อยละ ๕๑.๐๘ รองลงมา รับจ้าง ๒๑๔ คน คิดเป็นร้อยละ ๒๐.๐๖

ส่วนที่ ๒ สภาพปัญหาในครัวเรือนและชุมชน

จากการสำรวจความคิดเห็นการมีส่วนร่วมในการพัฒนาท้องถิ่นของประชาชนในเขตพื้นที่จังหวัดขอนแก่น จำนวน ๒๖ อำเภอ ได้สำรวจระดับความคิดเห็นเกี่ยวกับสภาพปัญหาในครัวเรือนและชุมชนที่ประสบในรอบปีที่ผ่านมา และสำรวจโครงการที่ต้องการให้องค์การบริหารส่วนจังหวัดขอนแก่นดำเนินการในระยะ ๓ ปี โดยแบ่งเขตสำรวจออกเป็น ๔ เขต ดังนี้

เขต ๑ อำเภอเมืองขอนแก่น, อำเภอกระนวน, อำเภอซำสูง, อำเภอน้ำพอง, อำเภอเขาสวนกวาง และอำเภออุบลรัตน์

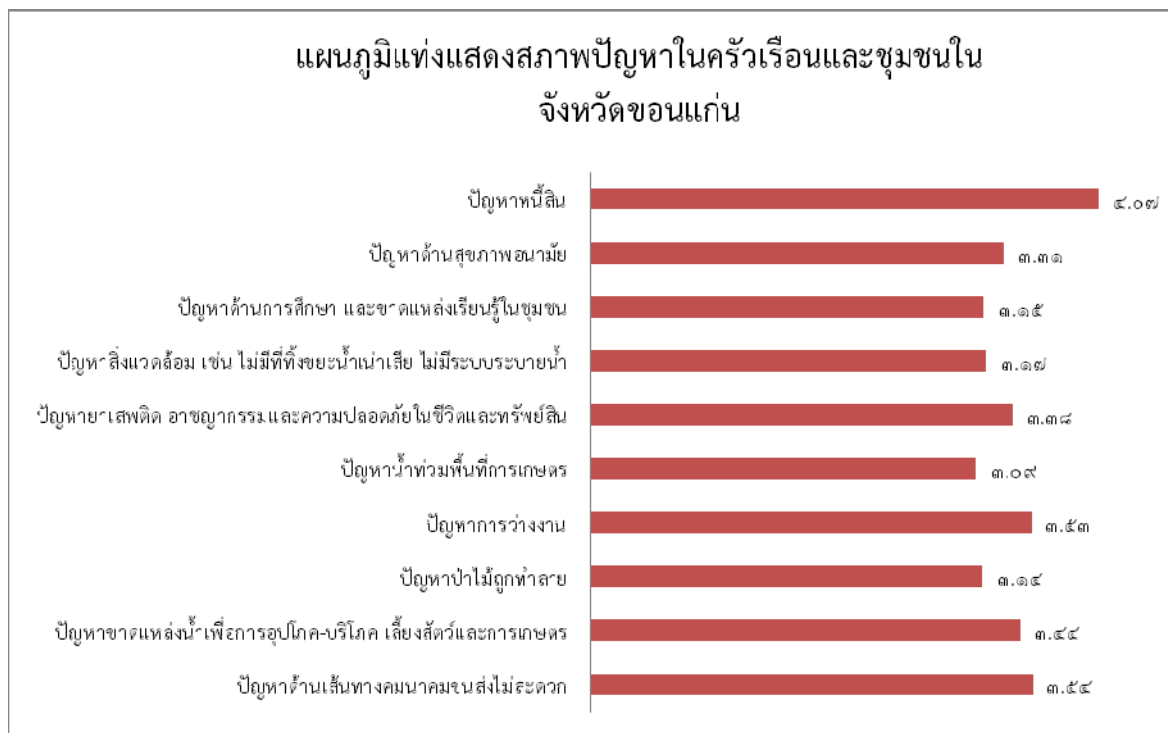
เขต ๒ อำเภอภูเวียง, อำเภอเวียงเก่า, อำเภอหนองนาคำ, อำเภอสีชมพู และอำเภอภูผาม่าน, อำเภอชุมแพ, อำเภอหนองเรือ

เขต ๓ อำเภอบ้านแฮด, อำเภอบ้านไผ่, อำเภอโนนศิลา, อำเภอพระยืน, อำเภอมีชัยบุรี, อำเภอบ้านฝาง

เขต ๔ อำเภอพล, อำเภอหนองสองห้อง, อำเภอเปือยน้อย, อำเภอแวงน้อย, อำเภอแวงใหญ่, อำเภอชนบท และอำเภอโคกโพธิ์ไชย

ภาพรวม แผนภูมิแท่งแสดงสภาพปัญหาในครัวเรือนและชุมชนในจังหวัดขอนแก่น ทั้ง ๔ เขต

จากการสำรวจความคิดเห็นการมีส่วนร่วมในการพัฒนาท้องถิ่นของประชาชนในเขตพื้นที่จังหวัดขอนแก่นทั้ง ๒๖ อำเภอ มีระดับความคิดเห็นกับสภาพปัญหาในครัวเรือนและชุมชนของประชาชน ดังนี้



จากแผนภูมิที่แสดง พบว่า สภาพปัญหาในครัวเรือนและชุมชนในพื้นที่จังหวัดขอนแก่น ทั้ง ๔ เขต รวม ๒๖ อำเภอ ปัญหาที่พบมากที่สุด คือ ปัญหาด้านนี้สึ่ม มีค่าเฉลี่ย ๔.๐๗ รองลงมาปัญหาด้านเส้นทางคมนาคม มีค่าเฉลี่ย ๓.๕๔ ปัญหาด้านการว่างงาน มีค่าเฉลี่ย ๓.๕๓ ปัญหาขาดแหล่งน้ำเพื่อการอุปโภค-บริโภค เลี้ยงสัตว์และการเกษตร มีค่าเฉลี่ย ๓.๔๔ ปัญหาด้านยาเสพติด อาชญากรรมและความปลอดภัยในชีวิตและทรัพย์สิน มีค่าเฉลี่ย ๓.๓๘ ปัญหาด้านสุขภาพอนามัย มีค่าเฉลี่ย ๓.๓๑ ปัญหาด้านสิ่งแวดล้อม เช่นไม่มีที่ทิ้งขยะ น้ำเน่าเสีย ไม่มีระบบระบายน้ำ มีค่าเฉลี่ย ๓.๑๗ ปัญหาด้านการศึกษาและขาดแหล่งเรียนรู้ในชุมชน มีค่าเฉลี่ย ๓.๑๕ ปัญหาป่าไม้ถูกทำลาย มีค่าเฉลี่ย ๓.๑๔ และปัญหาด้านน้ำท่วมพื้นที่การเกษตร มีค่าเฉลี่ยน้อยที่สุด ๓.๐๙

โครงการพัฒนาที่ต้องการให้องค์การบริหารส่วนจังหวัดขอนแก่นดำเนินการในระยะ ๓ ปี ทั้ง ๔ เขต

ระดับความคิดเห็นของประชาชนในพื้นที่จังหวัดขอนแก่นที่ต้องการให้องค์การบริหารส่วนจังหวัดขอนแก่นดำเนินการพัฒนาในระยะ ๓ ปี ทั้ง ๔ เขต รวม ๒๖ อำเภอ มีดังนี้

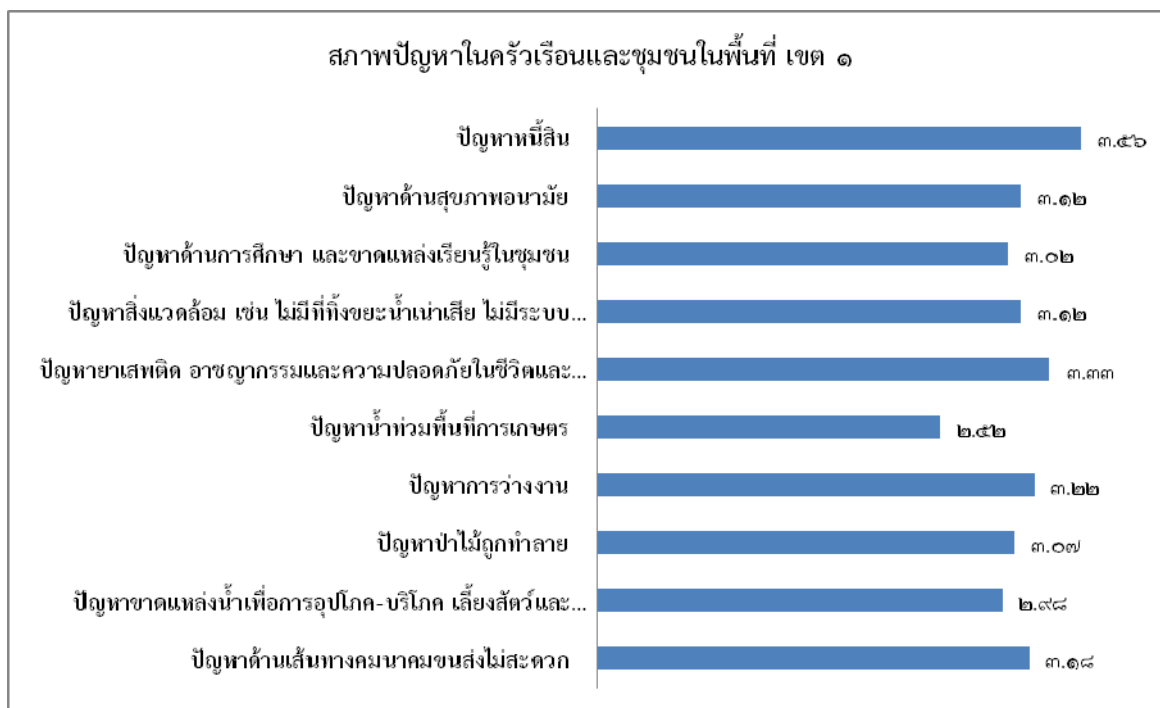


จากแผนภูมิที่แสดง พบว่า ประชากรในพื้นที่จังหวัดขอนแก่น ทั้ง ๔ เขต รวม ๒๖ อำเภอ ต้องการให้องค์การบริหารส่วนจังหวัดขอนแก่นดำเนินการในระยะ ๓ ปี โครงการที่ต้องการพัฒนามากที่สุด คือ โครงการป้องกันและแก้ไขปัญหาเสพติด มีค่าเฉลี่ย ๔.๐๖ รองลงมา โครงการพัฒนาด้านเส้นทางคมนาคมขนส่ง มีค่าเฉลี่ย ๓.๙๗ โครงการด้านการป้องกันและรักษาสุขภาพอนามัย มีค่าเฉลี่ย ๓.๙๒ โครงการอบรมด้านการส่งเสริมอาชีพ มีค่าเฉลี่ย ๓.๙๑ โครงการพัฒนาแหล่งน้ำเพื่อการอุปโภค - บริโภค มีค่าเฉลี่ย ๓.๙๐ โครงการพัฒนาการส่งเสริมด้านการศึกษา มีค่าเฉลี่ย ๓.๘๗ โครงการพัฒนาส่งเสริมและสนับสนุนด้านการเกษตรและปศุสัตว์ และ โครงการส่งเสริมและพัฒนาแหล่งท่องเที่ยว มีค่าเฉลี่ยเท่ากัน ๓.๗๘ โครงการด้านการแก้ไขปัญหาสิ่งแวดล้อม มีค่าเฉลี่ย ๓.๗๗ โครงการอนุรักษ์และส่งเสริมศิลปวัฒนธรรม กีฬาและนันทนาการ มีค่าเฉลี่ย ๓.๗๐ และโครงการอนุรักษ์และฟื้นฟูทรัพยากรธรรมชาติและสิ่งแวดล้อม มีค่าเฉลี่ย ๓.๗๒ ตามลำดับ

แผนภูมิแท่งแสดงสภาพปัญหาในครัวเรือนและชุมชนในจังหวัดขอนแก่น เป็นรายเขต เขตที่ ๑ - ๔ มีดังนี้

เขตที่ ๑ อำเภอเมืองขอนแก่น, อำเภอกระนวน, อำเภอซำสูง, อำเภอน้ำพอง, อำเภอเขาสวนกวาง และอำเภออุบลรัตน์

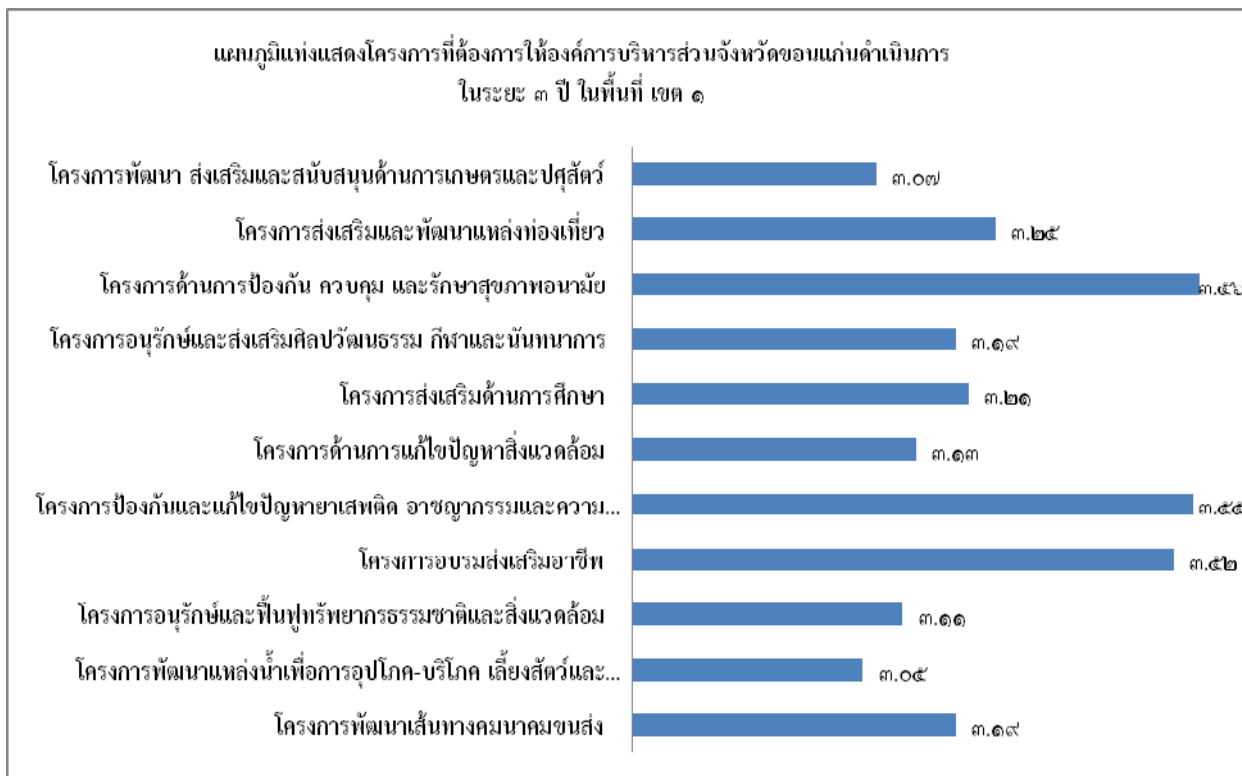
ระดับความคิดเห็นกับสภาพปัญหาในครัวเรือนและชุมชนที่ประสบในรอบปีที่ผ่านมาผลการประเมิน มีดังนี้



จากแผนภูมิที่แสดง พบว่า สภาพปัญหาในครัวเรือนและชุมชนในจังหวัดขอนแก่น พื้นที่ เขต ๑ ประกอบด้วย อำเภอเมืองขอนแก่น อำเภอกระนวน, อำเภอซำสูง, อำเภอน้ำพอง, อำเภอเขาสวนกวาง และอำเภออุบลรัตน์ ปัญหาที่พบมากที่สุด คือ ปัญหาด้านหนี้สิน มีค่าเฉลี่ย ๓.๕๖ รองลงมาปัญหาสุขภาพจิต อาชญากรรมและความปลอดภัยในชีวิตและทรัพย์สิน มีค่าเฉลี่ย ๓.๓๓ ปัญหาด้านการว่างงาน มีค่าเฉลี่ย ๓.๒๒ ปัญหาด้านเส้นทางคมนาคมขนส่งไม่สะดวก มีค่าเฉลี่ย ๓.๑๘ ปัญหาด้านสุขภาพอนามัย มีค่าเฉลี่ย ๓.๑๒ ปัญหาสิ่งแวดล้อม เช่น ไม่มีที่ทิ้งขยะน้ำเน่าเสีย ไม่มีระบบระบายน้ำ มีค่าเฉลี่ย ๓.๑๒ ปัญหาป่าไม้ถูกทำลาย มีค่าเฉลี่ย ๓.๐๗ ปัญหาด้านการศึกษาและขาดแหล่งเรียนรู้ในชุมชน มีค่าเฉลี่ย ๓.๐๒ ปัญหาขาดแคลนแหล่งน้ำเพื่อการอุปโภค-บริโภค เลี้ยงสัตว์และการเกษตร มีค่าเฉลี่ย ๒.๙๘ ตามลำดับ และปัญหาน้ำท่วมพื้นที่การเกษตร มีค่าเฉลี่ยน้อยที่สุด ๒.๕๒

โครงการพัฒนาที่ต้องการให้องค์การบริหารส่วนจังหวัดขอนแก่นดำเนินการในระยะ ๓ ปี ในพื้นที่เขต ๑

ระดับความคิดเห็นของประชาชนในพื้นที่จังหวัดขอนแก่นที่ต้องการให้องค์การบริหารส่วนจังหวัดขอนแก่นดำเนินการพัฒนาในระยะ ๓ ปี ในพื้นที่ เขต ๑ มีดังนี้



จากแผนภูมิแท่งที่แสดง พบว่า ประชากรในเขตพื้นที่จังหวัดขอนแก่น เขต ๑ ประกอบด้วย อำเภอเมืองขอนแก่น, อำเภอกระนวน, อำเภอซำสูง, อำเภอน้ำพอง, อำเภอเขาสนวงวาง และอำเภออุบลรัตน์ ต้องการให้องค์การบริหารส่วนจังหวัดขอนแก่นพัฒนามากที่สุดคือ โครงการด้านการป้องกันและควบคุมและรักษาสุขภาพอนามัย มีค่าเฉลี่ย ๓.๕๖ รองลงมาโครงการด้านการป้องกันและแก้ไขปัญหายาเสพติด อาชญากรรมและความปลอดภัยในชีวิตและทรัพย์สิน มีค่าเฉลี่ย ๓.๕๕ โครงการอบรมส่งเสริมอาชีพ มีค่าเฉลี่ย ๓.๕๒ โครงการส่งเสริมและพัฒนาแหล่งท่องเที่ยว มีค่าเฉลี่ย ๓.๒๕ โครงการส่งเสริมด้านศึกษา มีค่าเฉลี่ย ๓.๒๑ โครงการอนุรักษ์และส่งเสริมศิลปวัฒนธรรม กีฬาและนันทนาการ และโครงการพัฒนาเส้นทางคมนาคมขนส่ง มีค่าเฉลี่ย ๓.๑๙ เท่ากัน โครงการด้านการแก้ไขปัญหาสีงแวดล้อม มีค่าเฉลี่ย ๓.๑๓ โครงการอนุรักษ์และฟื้นฟูทรัพยากรธรรมชาติและสิ่งแวดล้อม มีค่าเฉลี่ย ๓.๑๑ โครงการพัฒนาส่งเสริมและสนับสนุนด้านการเกษตรและปศุสัตว์ มีค่าเฉลี่ย ๓.๐๗ ตามลำดับ และโครงการพัฒนาแหล่งน้ำเพื่อการอุปโภค - บริโภค มีค่าเฉลี่ยน้อยที่สุด ๓.๐๕

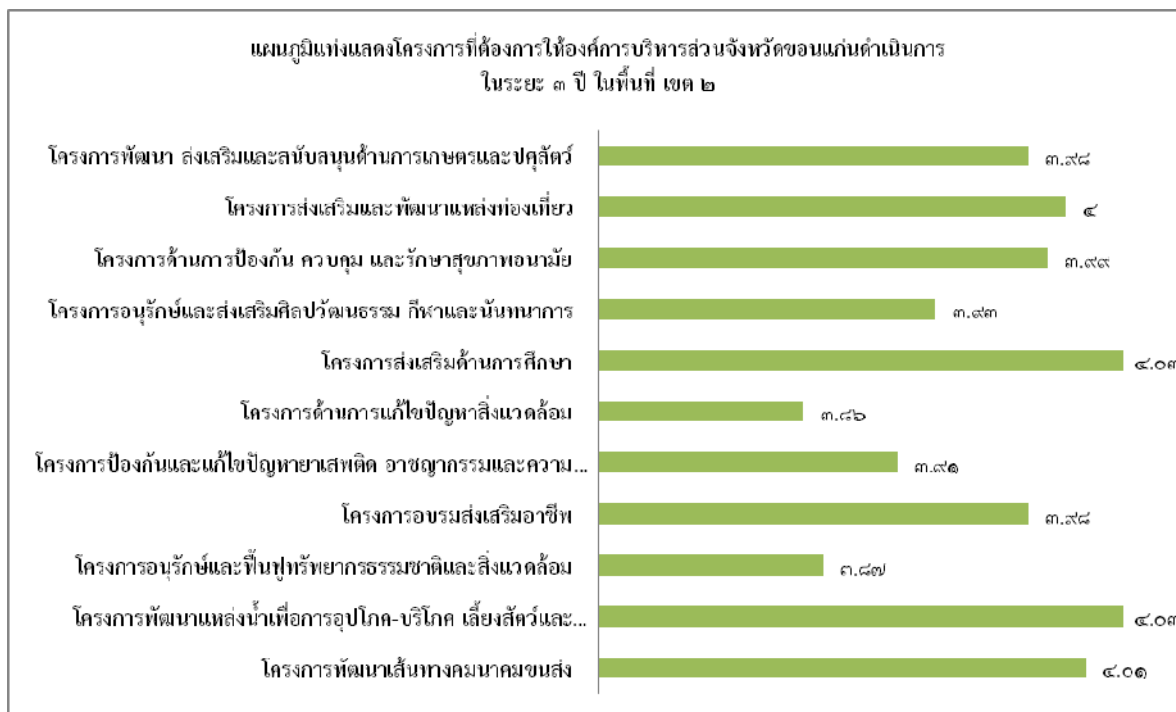
เขต ๒ อำเภอภูเวียง, อำเภอเวียงเก่า, อำเภอหนองนาคำ, อำเภอสีชมพู , อำเภอภูพาน, อำเภอชุมแพ และอำเภอหนองเรือ

ระดับความคิดเห็นกับสภาพปัญหาในครัวเรือนและชุมชนของประชาชนที่ประสบในรอบปีที่ผ่านมาผลการประเมิน มีดังนี้



จากแผนภูมิที่แสดง พบว่า สภาพปัญหาในครัวเรือนและชุมชนในเขตพื้นที่จังหวัดขอนแก่น เขต ๒ ประกอบด้วย อำเภอภูเวียง, อำเภอเวียงเก่า, อำเภอหนองนาคำ, อำเภอสีชมพู , อำเภอภูพาน, อำเภอชุมแพ และอำเภอหนองเรือ ประสบปัญหามากที่สุด คือ ปัญหาหนี้สิน มีค่าเฉลี่ย ๔.๐๗ รองลงมาปัญหาการว่างงาน มีค่าเฉลี่ย ๓.๗๓ ปัญหาป่าไม้ถูกทำลาย มีค่าเฉลี่ย ๓.๖๙ ปัญหาขาดแหล่งน้ำเพื่อการอุปโภค-บริโภค มีค่าเฉลี่ย ๓.๕๖ ปัญหาด้านเส้นทางคมนาคมขนส่งไม่สะดวก มีค่าเฉลี่ย ๓.๔๕ ปัญหาด้านสุขภาพอนามัย มีค่าเฉลี่ย ๓.๓๘ ปัญหาน้ำท่วมพื้นที่การเกษตร มีค่าเฉลี่ยน้อยที่สุด ๓.๓๖ ปัญหาสุขภาพจิตอาชญากรรมและความปลอดภัยในชีวิตและทรัพย์สิน มีค่าเฉลี่ย ๓.๓๔ ปัญหาสิ่งแวดล้อม เช่น ไม่มีที่ทิ้งขยะ น้ำเน่าเสีย ไม่มีระบบระบายน้ำ มีค่าเฉลี่ย ๓.๓๓ และปัญหาด้านการศึกษาและขาดแหล่งเรียนรู้ในชุมชน มีค่าเฉลี่ย ๓.๒๒ ตามลำดับ

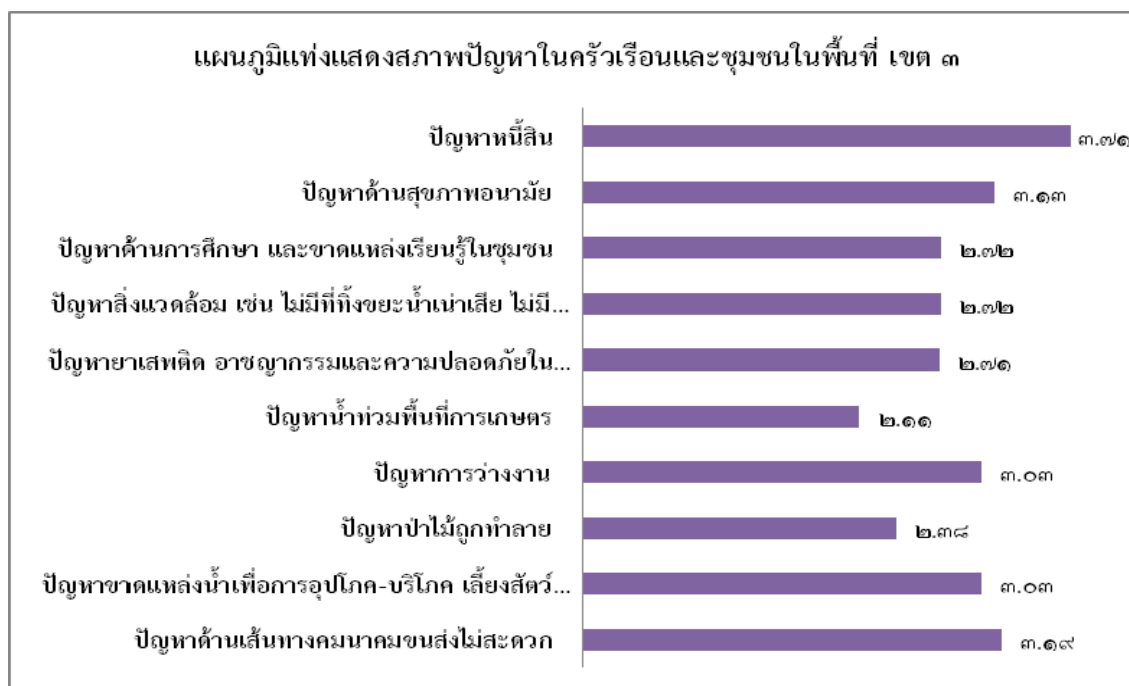
โครงการพัฒนาที่ต้องการให้องค์การบริหารส่วนจังหวัดขอนแก่นดำเนินการในระยะ ๓ ปีในพื้นที่ เขต ๒
ระดับความคิดเห็นของประชาชนในพื้นที่จังหวัดขอนแก่นที่ต้องการให้องค์การบริหารส่วนจังหวัด
ขอนแก่นดำเนินการพัฒนาในระยะ ๓ ปี ในพื้นที่ เขต ๒ มีดังนี้



จากแผนภูมิแท่งที่แสดง พบว่า ประชากรในเขตพื้นที่จังหวัดขอนแก่น เขต ๒ ประกอบด้วย อำเภอภูเวียง, อำเภอเวียงเก่า, อำเภอหนองนาคำ, อำเภอสีชมพู, อำเภอภูพานาน, อำเภอชุมแพ และอำเภอหนองเรือต้องการให้ องค์การบริหารส่วนจังหวัดขอนแก่นพัฒนามากที่สุดคือ โครงการด้านการป้องกันและแก้ไขปัญหาเสพิติด อาชญากรรมและความปลอดภัยในชีวิตและทรัพย์สิน มีค่าเฉลี่ย ๔,๐๐๔ รองลงมาโครงการพัฒนาเส้นทางคมนาคม ขนส่ง มีค่าเฉลี่ย ๓,๖๘๘ โครงการพัฒนาแหล่งน้ำเพื่อการอุปโภค-บริโภค เลี้ยงสัตว์และการเกษตร มีค่าเฉลี่ย ๓,๖๘๖ โครงการด้านการป้องกันควบคุมและรักษาสุขภาพอนามัย มีค่าเฉลี่ย ๓,๖๘๑ โครงการส่งเสริมด้านการศึกษา มีค่าเฉลี่ย ๓,๖๘๐ โครงการส่งเสริมอาชีพ มีค่าเฉลี่ย ๓,๖๗๖ โครงการอนุรักษ์และส่งเสริมศิลปวัฒนธรรมกีฬาและ นันทนาการ มีค่าเฉลี่ย ๓,๖๗๔ โครงการอนุรักษ์และฟื้นฟูทรัพยากรธรรมชาติและสิ่งแวดล้อม มีค่าเฉลี่ย ๓,๖๗๓ โครงการพัฒนาส่งเสริมและสนับสนุนด้านการเกษตรและปศุสัตว์ มีค่าเฉลี่ย ๓,๖๘๔ โครงการด้านการแก้ไขปัญหา สิ่งแวดล้อม มีค่าเฉลี่ย ๓,๖๗๗ ตามลำดับ โครงการส่งเสริมและพัฒนาแหล่งท่องเที่ยว มีค่าเฉลี่ยน้อยที่สุด ๓,๖๗๗

เขต ๓ อำเภอบ้านแฮด, อำเภอบ้านไผ่, อำเภอโนนศิลา, อำเภอพระยืน, อำเภอมัญจาคีรีและ อำเภอบ้านฝาง

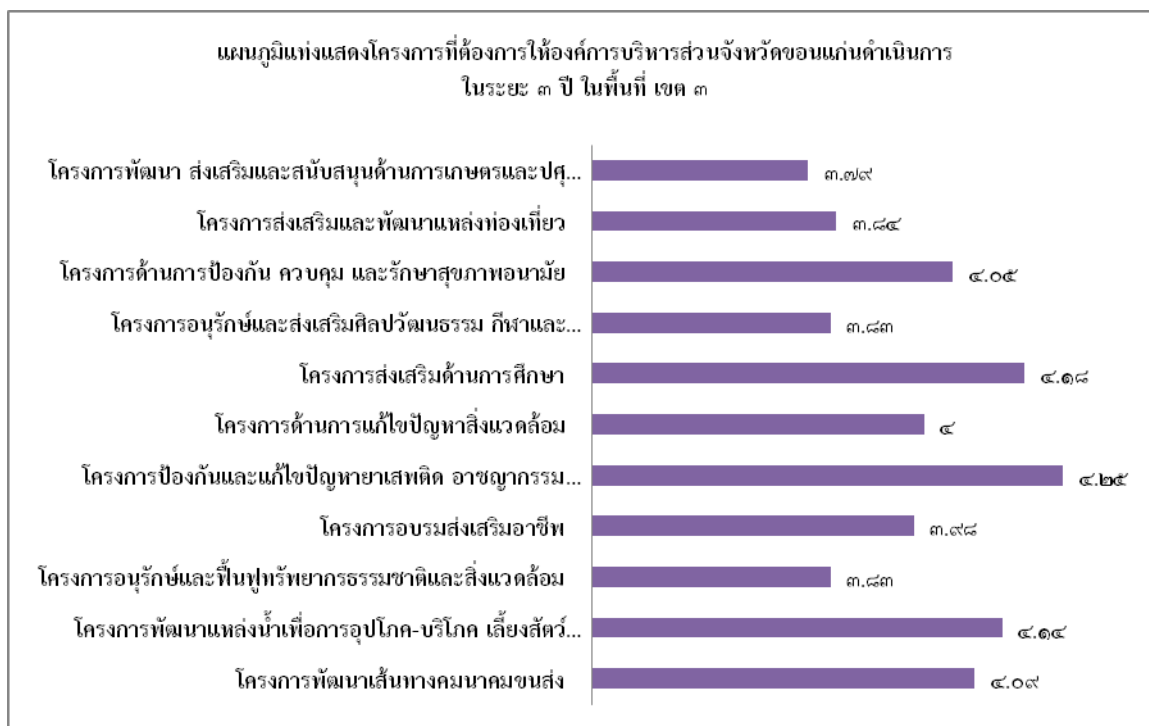
ระดับความคิดเห็นกับสภาพปัญหาในครัวเรือนและชุมชนของประชาชนที่ประสบในรอบปีที่ผ่านมา
ผลการประเมิน มีดังนี้



จากแผนภูมิที่แสดง พบว่า สภาพปัญหาในครัวเรือนและชุมชนในเขตพื้นที่จังหวัดขอนแก่น เขต ๓ ประกอบด้วย อำเภอบ้านแฮด, อำเภอบ้านไผ่, อำเภอโนนศิลา, อำเภอพระยืน, อำเภอมัญจาคีรีและอำเภอบ้านฝาง ประสบปัญหามากที่สุด คือ ปัญหาด้านหนี้สิน มีค่าเฉลี่ย ๓.๗๑ รองลงมาปัญหาด้านเส้นทางคมนาคมขนส่งไม่สะดวก มีค่าเฉลี่ย ๓.๑๙ ปัญหาด้านสุขภาพอนามัย มีค่าเฉลี่ย ๓.๑๓ ปัญหาขาดแหล่งน้ำเพื่อการอุปโภค-บริโภค เลี้ยงสัตว์และการเกษตร และปัญหาการว่างงาน มีค่าเฉลี่ยเท่ากัน ๓.๐๓ ปัญหาสิ่งแวดล้อม เช่นไม่มีที่ทิ้งขยะน้ำเน่าเสีย ไม่มีระบบระบายน้ำ และ ปัญหาทางการศึกษาและขาดแหล่งเรียนรู้ในชุมชน มีค่าเฉลี่ยเท่ากัน ๒.๗๒ ปัญหาสุขภาพจิต อาชญากรรมและความปลอดภัยในชีวิตและทรัพย์สิน มีค่าเฉลี่ย ๒.๗๑ และปัญหาป่าไม้ถูกทำลาย มีค่าเฉลี่ย ๒.๓๘ และปัญหาน้ำท่วมพื้นที่การเกษตร มีค่าเฉลี่ย ๒.๑๑ ตามลำดับ

โครงการพัฒนาที่ต้องการให้องค์การบริหารส่วนจังหวัดขอนแก่นดำเนินการในระยะ ๓ ปี ในพื้นที่เขต ๓

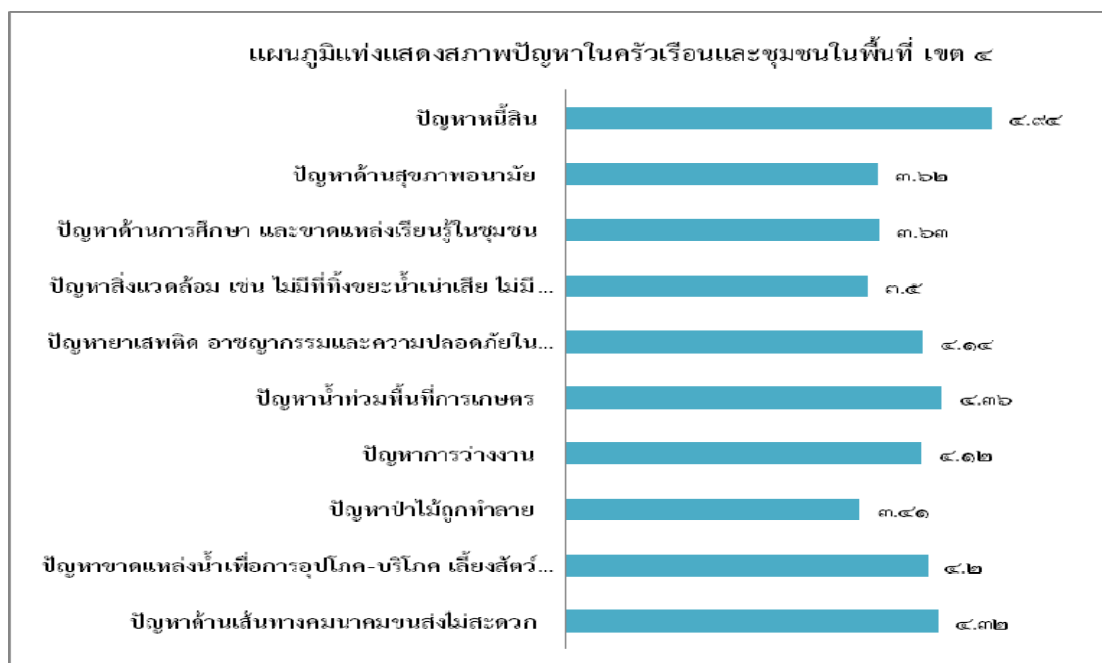
ระดับความคิดเห็นของประชาชนในพื้นที่จังหวัดขอนแก่นที่ต้องการให้องค์การบริหารส่วนจังหวัดขอนแก่นดำเนินการพัฒนาในระยะ ๓ ปี ในพื้นที่ เขต ๓ มีดังนี้



จากแผนภูมิที่แสดง พบว่า ประชากรในเขตพื้นที่จังหวัดขอนแก่น เขต ๓ ประกอบด้วย อำเภอ บ้านแฮด, อำเภอบ้านไผ่, อำเภอโนนศิลา, อำเภอพระยืน, อำเภอมีชัยบุรีและอำเภอบ้านฝาง ต้องการให้องค์การบริหารส่วนจังหวัดขอนแก่นพัฒนามากที่สุดคือ โครงการป้องกันและแก้ไขปัญหาสุขภาพเสียด อาชญากรรมและความปลอดภัยในชีวิตและทรัพย์สิน มีค่าเฉลี่ย ๔.๒๕ รองลงมาโครงการส่งเสริมด้านการศึกษา มีค่าเฉลี่ย ๔.๑๘ โครงการพัฒนาแหล่งน้ำเพื่อการอุปโภค-บริโภค เลี้ยงสัตว์และการเกษตร มีค่าเฉลี่ย ๔.๑๔ โครงการพัฒนาเส้นทางคมนาคมขนส่ง มีค่าเฉลี่ย ๔.๐๙ โครงการด้านการป้องกัน ควบคุมและรักษาสุขภาพอนามัย มีค่าเฉลี่ย ๔.๐๕ โครงการด้านการแก้ไขปัญหาสิ่งแวดล้อม มีค่าเฉลี่ย ๔.๐๐ โครงการอบรมส่งเสริมอาชีพ มีค่าเฉลี่ย ๓.๙๘ โครงการส่งเสริมและพัฒนาแหล่งท่องเที่ยว มีค่าเฉลี่ยน้อยที่สุด ๓.๘๔ โครงการอนุรักษ์และฟื้นฟูทรัพยากรธรรมชาติและสิ่งแวดล้อม มีค่าเฉลี่ย ๓.๘๓ โครงการอนุรักษ์และส่งเสริมศิลปวัฒนธรรม กีฬาและนันทนาการ มีค่าเฉลี่ย ๓.๘๓ และโครงการพัฒนาส่งเสริมและสนับสนุนด้านการเกษตรและปศุสัตว์ มีค่าเฉลี่ยน้อยสุด ๓.๗๙ ตามลำดับ

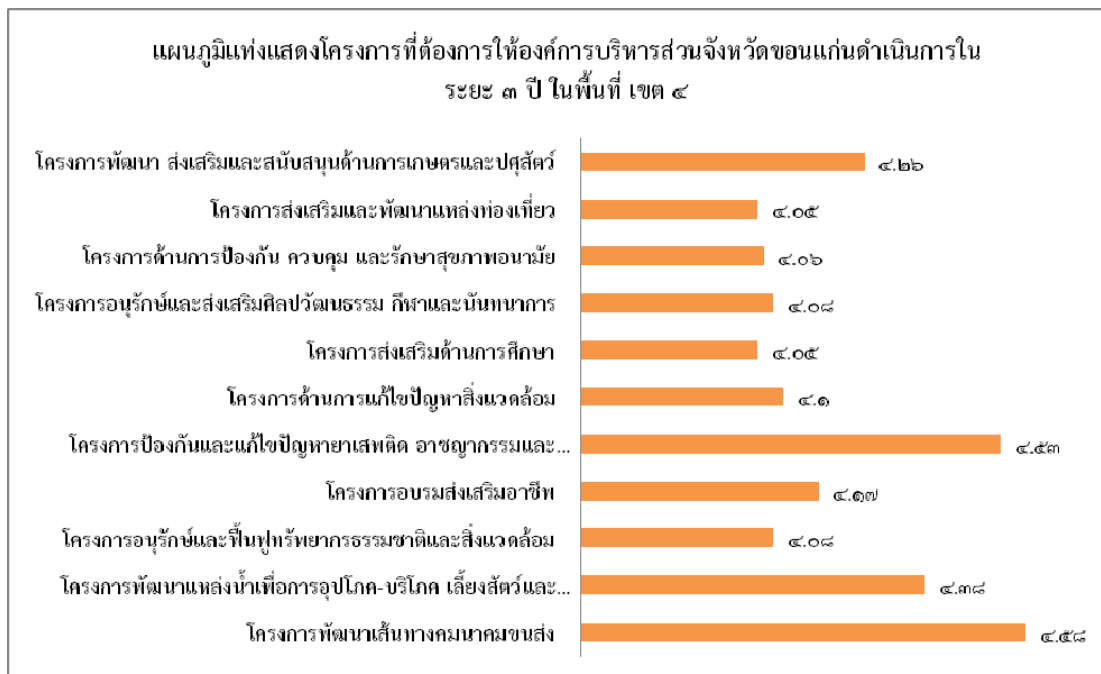
เขต ๔ อำเภอพล , อำเภอหนองสองห้อง, อำเภอเปือยน้อย , อำเภอแวงน้อย , อำเภอแวงใหญ่, อำเภอชนบทและอำเภอโคกโพธิ์ไชย

ระดับความคิดเห็นกับสภาพปัญหาในครัวเรือนและชุมชนของประชาชนที่ประสบในรอบปีที่ผ่านมาผลการประเมิน มีดังนี้



จากแผนภูมิที่แสดง พบว่า ประชากรในเขตพื้นที่จังหวัดขอนแก่น เขตที่ ๔ ประกอบด้วย อำเภอพล, อำเภอหนองสองห้อง, อำเภอเปือยน้อย, อำเภอแวงน้อย, อำเภอแวงใหญ่, อำเภอชนบทและอำเภอโคกโพธิ์ไชย ประสบปัญหามากที่สุด คือปัญหาหนี้สิน มีค่าเฉลี่ย ๔.๙๔ รองลงมา ปัญหาป่าไม้ถูกทำลาย มีค่าเฉลี่ย ๓.๔๑ ปัญหาน้ำท่วมพื้นที่การเกษตร มีค่าเฉลี่ย ๔.๓๖ ปัญหาด้านเส้นทางคมนาคมขนส่งไม่สะดวก มีค่าเฉลี่ย ๔.๓๒ ปัญหาขาดแหล่งน้ำเพื่อการอุปโภค - บริโภค เลี้ยงสัตว์และเกษตร มีค่าเฉลี่ย ๔.๒๐ ปัญหาสาธารณสุข อาชญากรรมและความปลอดภัยในชีวิตและทรัพย์สิน ๔.๑๔ ปัญหาการว่างงาน มีค่าเฉลี่ย ๔.๑๒ ปัญหาด้านการศึกษา และขาดแหล่งเรียนรู้ในชุมชน มีค่าเฉลี่ย ๓.๖๓ ปัญหาด้านสุขภาพอนามัย มีค่าเฉลี่ย ๓.๖๒ ปัญหาสิ่งแวดล้อม เช่น ไม่มีที่ทิ้งขยะ น้ำเน่าเสีย ไม่มีระบบระบายน้ำ มีค่าเฉลี่ย ๓.๕๐ และปัญหาอื่นๆ ที่ประชาชนประสบ มีค่าเฉลี่ย ๒.๖๘ ตามลำดับ

โครงการพัฒนาที่ต้องการให้องค์การบริหารส่วนจังหวัดขอนแก่นดำเนินการในระยะ ๓ ปี ในพื้นที่ เขต ๔
ระดับความคิดเห็นของประชาชนในพื้นที่จังหวัดขอนแก่นที่ต้องการให้องค์การบริหารส่วนจังหวัด
ขอนแก่นดำเนินการพัฒนาในระยะ ๓ ปี ในพื้นที่ เขต ๔ มีดังนี้



จากแผนภูมิแท่งที่แสดง พบว่า ประชากรในเขตพื้นที่จังหวัดขอนแก่น เขต ๔ ประกอบด้วย
อำเภอพล , อำเภอหนองสองห้อง, อำเภอเปือยน้อย , อำเภอแวงน้อย , อำเภอแวงใหญ่, อำเภอชนบทและอำเภอ
โคกโพธิ์ไชย ต้องการให้องค์การบริหารส่วนจังหวัดขอนแก่นพัฒนามากที่สุดคือ โครงการพัฒนาเส้นทางคมนาคม
ขนส่ง มีค่าเฉลี่ย ๔.๕๕ รองลงมาโครงการด้านการป้องกันและแก้ไขปัญหาภัยพิบัติ อาชญากรรมและความ
ปลอดภัยในชีวิตและทรัพย์สิน มีค่าเฉลี่ย ๔.๕๓ โครงการพัฒนาแหล่งน้ำเพื่อการอุปโภค - บริโภค เลี้ยงสัตว์
และการเกษตร มีค่าเฉลี่ย ๔.๓๔ โครงการพัฒนาส่งเสริมและสนับสนุนด้านการเกษตรและปศุสัตว์ มีค่าเฉลี่ย
๔.๒๖ โครงการอบรมส่งเสริมอาชีพ มีค่าเฉลี่ย ๔.๑๗ โครงการด้านการแก้ไขปัญหาสิ่งแวดล้อม มีค่าเฉลี่ย
๔.๑๐ โครงการอนุรักษ์และฟื้นฟูทรัพยากรธรรมชาติและสิ่งแวดล้อม และ โครงการอนุรักษ์และส่งเสริม
ศิลปวัฒนธรรม กีฬาและนันทนาการ มีค่าเฉลี่ยเท่ากัน ๔.๐๕ โครงการด้านการป้องกัน ควบคุมและรักษาสุขภาพ
อนามัย มีค่าเฉลี่ย ๔.๐๖ โครงการส่งเสริมด้านการศึกษา และโครงการส่งเสริมและพัฒนาแหล่งท่องเที่ยว มี
ค่าเฉลี่ยเท่ากัน ๔.๐๕ ตามลำดับ

สรุปปัญหาที่พบในแต่ละเขต เขต ๑ - ๔ ในพื้นที่จังหวัดขอนแก่น และโครงการที่ต้องการให้องค์การบริหารส่วนจังหวัดขอนแก่นดำเนินการในระยะเวลา ๓ ปี เรียงลำดับจากมากไปหาน้อย ดังนี้

เขตพื้นที่	ปัญหาที่พบ	ต้องการพัฒนา
เขต ๑	๑. ปัญหาด้านหนี้สิน ๒. ปัญหาด้านยาเสพติดอาชญากรรมและความปลอดภัยในชีวิตและทรัพย์สิน ๓. ปัญหาด้านการว่างงาน ๔. ปัญหาด้านเส้นทางคมนาคมขนส่งไม่สะดวก ๕. ปัญหาด้านสุขภาพอนามัย	๑. พัฒนาด้านการป้องกันควบคุมรักษาสุขภาพอนามัย ๒. พัฒนาด้านการป้องกันและแก้ไขปัญหา ยาเสพติด อาชญากรรม ๓. พัฒนาด้านการอบรมส่งเสริมอาชีพ ๔. พัฒนาด้านแหล่งท่องเที่ยว ๕. พัฒนาส่งเสริมด้านการศึกษา
เขต ๒	๑. ปัญหาด้านหนี้สิน ๒. ปัญหาด้านการว่างงาน ๓. ปัญหาด้านป่าไม้ถูกทำลาย ๔. ปัญหาด้านขาดแคลนแหล่งน้ำเพื่อการอุปโภค-บริโภค เลี้ยงสัตว์และการเกษตร ๕. ปัญหาด้านเส้นทางคมนาคมขนส่งไม่สะดวก	๑. พัฒนาส่งเสริมด้านการศึกษา ๒. พัฒนาด้านแหล่งน้ำเพื่อการอุปโภค-บริโภค เลี้ยงสัตว์และการเกษตร ๓. พัฒนาด้านเส้นทางคมนาคมขนส่ง ๔. พัฒนาด้านแหล่งท่องเที่ยว ๕. พัฒนาด้านการป้องกันควบคุมรักษาสุขภาพอนามัย
เขต ๓	๑. ปัญหาด้านหนี้สิน ๒. ปัญหาด้านเส้นทางคมนาคมขนส่งไม่สะดวก ๓. ปัญหาด้านสุขภาพอนามัย ๔. ปัญหาด้านขาดแคลนแหล่งน้ำเพื่อการอุปโภค-บริโภค เลี้ยงสัตว์และการเกษตร ๕. ปัญหาด้านการว่างงาน	๑. พัฒนาด้านการป้องกันและแก้ไขปัญหา ยาเสพติด อาชญากรรม ๒. พัฒนาด้านการศึกษา ๓. พัฒนาด้านแหล่งน้ำเพื่อการอุปโภค-บริโภค เลี้ยงสัตว์และการเกษตร ๔. พัฒนาด้านเส้นทางคมนาคมขนส่ง ๕. พัฒนาด้านการป้องกันควบคุมรักษาสุขภาพอนามัย
เขต ๔	๑. ปัญหาด้านหนี้สิน ๒. ปัญหาด้านป่าไม้ถูกทำลาย ๓. ปัญหาด้านน้ำท่วมพื้นที่การเกษตร ๔. ปัญหาด้านเส้นทางคมนาคมขนส่งไม่สะดวก ๕. ปัญหาขาดแคลนแหล่งน้ำเพื่อการอุปโภค-บริโภค เลี้ยงสัตว์และการเกษตร	๑. พัฒนาด้านเส้นทางคมนาคมขนส่ง ๒. พัฒนาด้านการป้องกันและแก้ไขปัญหา ยาเสพติด อาชญากรรม ๓. พัฒนาด้านแหล่งน้ำเพื่อการอุปโภค-บริโภค เลี้ยงสัตว์และการเกษตร ๔. พัฒนาส่งเสริมและสนับสนุนด้านการเกษตร และปศุสัตว์ ๕. พัฒนาด้านการอบรมส่งเสริมอาชีพ

สรุปภาพรวมสภาพปัญหาที่ประชาชนประสบในเขตพื้นที่จังหวัดขอนแก่น

ปัญหา	ค่าเฉลี่ย (x)	ค่า Std.	แปรผล
๑. ปัญหาด้านเส้นทางคมนาคมขนส่งไม่สะดวก	๓.๕๔	๑.๐๙๓	มาก (๒)
๒. ปัญหาขาดแหล่งน้ำเพื่อการอุปโภค - บริโภค เลี้ยงสัตว์ และเกษตร	๓.๔๔	๑.๑๓๖	ปานกลาง (๔)
๓. ปัญหาป่าไม้ถูกทำลาย	๓.๑๔	๑.๑๒๘	ปานกลาง
๔. ปัญหาการว่างงาน	๓.๕๓	๑.๐๘๗	มาก (๓)
๕. ปัญหาน้ำท่วมพื้นที่การเกษตร	๓.๐๙	๑.๒๕๓	ปานกลาง
๖. ปัญหายาเสพติด อาชญากรรมและความปลอดภัยในชีวิตและทรัพย์สิน	๓.๓๘	๑.๑๘๘	ปานกลาง (๕)
๗. ปัญหาสิ่งแวดล้อม เช่น ไม่มีที่ทิ้งขยะ น้ำเน่าเสีย ไม่มีระบบระบายน้ำ	๓.๑๗	๑.๒๑๗	ปานกลาง
๘. ปัญหาด้านการศึกษา และขาดแหล่งเรียนรู้ในชุมชน	๓.๑๕	๑.๑๓๙	ปานกลาง
๙. ปัญหาด้านสุขภาพอนามัย	๓.๓๑	๑.๑๕๒	ปานกลาง
๑๐. ปัญหาหนี้สิน	๔.๐๗	๑.๑๖๑	มาก (๑)
รวมเฉลี่ย	๓.๓๘	๑.๑๕๕	ปานกลาง

สรุปภาพรวมความต้องการพัฒนาของประชาชนในเขตพื้นที่จังหวัดขอนแก่น ในระยะเวลา ๓ ปี

โครงการพัฒนา	ค่าเฉลี่ย (x)	ค่า Std.	แปรผล
๑.โครงการพัฒนาเส้นทางคมนาคมขนส่ง	๓.๙๗	๑.๑๐๕	มาก (๒)
๒. โครงการพัฒนาแหล่งน้ำเพื่อการอุปโภค – บริโภค เลี้ยงสัตว์ และ เกษตร	๓.๙	๐.๙๙๖	มาก (๕)
๓. โครงการอนุรักษ์และฟื้นฟูทรัพยากรธรรมชาติและสิ่งแวดล้อม	๓.๗๒	๑.๐๔๘	มาก
๔. โครงการอบรมส่งเสริมอาชีพ	๓.๙๑	๑.๐๐๔	มาก (๔)
๕. โครงการป้องกันและแก้ไขปัญหาเสพติด อาชญากรรมและความ ปลอดภัยในชีวิตและทรัพย์สิน	๔.๐๖	๑.๐๑๖	มาก (๑)
๖. โครงการด้านการแก้ไขปัญหาสิ่งแวดล้อม	๓.๗๗	๐.๙๕๑	มาก
๗.โครงการส่งเสริมด้านการศึกษา	๓.๘๗	๐.๙๖๓	มาก
๘. โครงการอนุรักษ์และส่งเสริมศิลปวัฒนธรรม กีฬาและนันทนาการ	๓.๗๖	๑.๐๔๙	มาก
๙.โครงการด้านการป้องกัน ควบคุมและรักษาสุขภาพอนามัย	๓.๙๒	๐.๙๙	มาก (๓)
๑๐. โครงการส่งเสริมและพัฒนาแหล่งท่องเที่ยว	๓.๗๘	๑.๐๒๑	มาก
๑๑. โครงการพัฒนา ส่งเสริมและสนับสนุนด้านการเกษตรและปศุสัตว์	๓.๗๘	๑.๐๐๖	มาก
รวมเฉลี่ย	๓.๘๖	๑.๐๑๔	มาก

บทที่ ๕

สรุปผลการประเมิน

การสำรวจความคิดเห็นการมีส่วนร่วมในการพัฒนาท้องถิ่นของประชาชนในเขตพื้นที่จังหวัดขอนแก่น ประจำปี พ.ศ. ๒๕๖๐ จำนวน ๒๖ อำเภอ ระหว่างเดือนกุมภาพันธ์ – กรกฎาคม ๒๕๖๐ องค์การบริหารส่วนจังหวัดขอนแก่นได้ดำเนินการเสร็จเรียบร้อยแล้ว สรุปผลฯ ตามหัวข้อดังนี้

๑. วัตถุประสงค์
๒. สรุปผล
๓. ข้อเสนอแนะ

วัตถุประสงค์ของการติดตามและประเมินผล

๑. เพื่อทราบปัญหาและความต้องการของประชาชนในการพัฒนาท้องถิ่นของตนเอง
๒. เพื่อให้ประชาชนในพื้นที่มีส่วนร่วมในการจัดระบบบริหารจัดการท้องถิ่นของตนเอง
๓. เพื่อเปิดโอกาสให้ผู้เข้าร่วมโครงการมีส่วนร่วมแสดงความคิดเห็นและข้อเสนอแนะในการพัฒนาท้องถิ่น

สรุปผลการประเมิน

สถานภาพทั่วไปของประชากร

การสำรวจความคิดเห็นการมีส่วนร่วมในการพัฒนาท้องถิ่นของประชาชนในเขตพื้นที่จังหวัดขอนแก่น รวม ๒๖ อำเภอ เก็บรวบรวมข้อมูลจากแบบสอบถามจำนวน ๑,๐๖๗ เป็นหญิง ๖๒๓ คน คิดเป็นร้อยละ ๕๘.๓๘ เป็นชาย ๔๔๔ คน คิดเป็นร้อยละ ๔๑.๖๑ มีอายุอยู่ในช่วง ๕๑ - ๖๐ ปี มากที่สุด ๓๓๒ คน คิดเป็นร้อยละ ๓๑.๑๒ รองลงมาอยู่ในช่วงอายุ ๔๑- ๕๐ ปี ๒๕๑ คน คิดเป็นร้อยละ ๒๓.๕๒ ระดับการศึกษามากที่สุด ประถมศึกษา ๔๙๐ คน คิดเป็นร้อยละ ๔๕.๙๒ รองลงมามัธยมศึกษา ๔๐๗ คน คิดเป็นร้อยละ ๓๘.๑๔ มีอาชีพเกษตรกรมากที่สุด ๕๔๕ คน คิดเป็นร้อยละ ๕๑.๐๘ รองลงมา รับจ้าง ๒๑๔ คน คิดเป็นร้อยละ ๒๐.๐๖

๑. ระดับสภาพปัญหาในครัวเรือนและชุมชนของประชาชน อยู่ในระดับ ปานกลาง ค่าเฉลี่ย(\bar{x}) ๓.๓๘ โดยเรียงลำดับสภาพของปัญหาจากมากไปหาน้อย ๕ ลำดับดังนี้

- | | |
|---|--------------------------------|
| - ปัญหาด้านหนี้สิน | มีค่าเฉลี่ย (\bar{x}) ๔.๐๗ |
| - ปัญหาด้านการคมนาคมขนส่งไม่สะดวก | มีค่าเฉลี่ย (\bar{x}) ๓.๕๔ |
| - ปัญหาด้านการว่างงาน | มีค่าเฉลี่ย (\bar{x}) ๓.๕๓ |
| - ปัญหาด้านขาดแคลนแหล่งน้ำอุปโภค-บริโภค | มีค่าเฉลี่ย (\bar{x}) ๓.๔๔ |
| - ปัญหาด้านยาเสพติด อาชญากรรมฯ | มีค่าเฉลี่ย (\bar{x}) ๓.๓๘ |

๒. ระดับโครงการที่ต้องการให้องค์การบริหารส่วนจังหวัดขอนแก่นดำเนินการในระยะเวลา ๓ ปี มีความต้องการอยู่ในระดับมาก ค่าเฉลี่ย(\bar{x}) ๓.๘๖ โดยเรียงลำดับโครงการที่ต้องการดำเนินการ จากมากไปหาน้อย ๕ ลำดับดังนี้

- | | |
|--|-------------------------------|
| - โครงการด้านการป้องกันและแก้ไขปัญหายาเสพติด | มีค่าเฉลี่ย(\bar{x}) ๔.๐๖ |
| - โครงการพัฒนาด้านเส้นทางคมนาคมขนส่ง | มีค่าเฉลี่ย(\bar{x}) ๓.๙๗ |
| - โครงการด้านการป้องกัน ควบคุมและรักษาสุขภาพอนามัย | มีค่าเฉลี่ย(\bar{x}) ๓.๙๒ |
| - โครงการอบรมส่งเสริมอาชีพ | มีค่าเฉลี่ย(\bar{x}) ๓.๙๑ |
| - โครงการพัฒนาแหล่งน้ำเพื่อการอุปโภค - บริโภค | มีค่าเฉลี่ย(\bar{x}) ๓.๙๐ |

ผลการวิเคราะห์การติดตามประเมินผลในภาพรวม มีดังนี้

จากการติดตามและประเมินผลการสำรวจสภาพปัญหาที่ประชาชนในพื้นที่จังหวัดขอนแก่นประสบพบว่า โดยภาพรวมประชาชนในเขตพื้นที่จังหวัดขอนแก่น ประสบปัญหามากที่สุดเป็นอันดับหนึ่ง คือ ปัญหาด้านหนี้สิน เกือบทุกครัวเรือนของจังหวัดขอนแก่นที่เจอกับสถานะเป็นหนี้สิน ทั้งในระบบและนอกระบบ อาจสืบเนื่องมาจากจังหวัดขอนแก่นเป็นจังหวัดหนึ่งในภาคอีสาน ที่ประชาชนประกอบอาชีพเกษตรกรรม ทำนาปลูกข้าว ทำสวนทำไร่ โดยการกู้ยืมเงินมาใช้จ่ายด้านอุปโภค – บริโภค นำเงินไปลงทุนเพื่อประกอบอาชีพทำการเกษตร ขาดแคลนแหล่งน้ำเพื่อทำการเกษตรปลูกพืช เลี้ยงสัตว์ ผลผลิตไม่ได้ตามที่ตั้งไว้ขาดทุนสะสม ปัญหาเรื่องน้ำเพื่ออุปโภค-บริโภค น้ำเป็นปัจจัยหลัก เป็นหัวใจด้านการเกษตร เพราะประชาชนส่วนใหญ่ในพื้นที่จังหวัดขอนแก่นมีอาชีพหลักคือปลูกข้าว นอกจากนั้น ประชาชนยังทำสวน ทำไร่ ปลูกอ้อย มันสำปะหลัง ข้าวโพด รวมทั้งปลูกยางพารา ชาวบ้านต่างประสบกับปัญหาการขาดแคลนน้ำในการทำเกษตร ซึ่งเป็นปัญหาที่เรื้อรังมานาน จนถึงปัจจุบัน ช่วงฤดูฝน ๆ ตกหนักบางพื้นที่มีลักษณะไม่แน่นอนในแต่ละปี และมีแนวโน้มจะรุนแรงมากขึ้น ปัญหาการขาดแคลนน้ำในพื้นที่จังหวัดขอนแก่นทำให้พืชผลทางการเกษตรเสียหาย การปลูกข้าว อ้อย มันสำปะหลัง ผลผลิตลดลง ทำให้ขาดทุน รายได้ลด ต้องรับมือกับปัญหาหนี้สินตามมา รายได้ในครัวเรือนลดลงหนี้สินเพิ่มความยากจนตามมา ต้นทุนค่าครองชีพของคนในชุมชนสูงขึ้น ทำให้เกิดการเคลื่อนย้ายแรงงานจากภาคการเกษตรสูง มีการเปลี่ยนแปลงพื้นที่เกษตรเป็นชุมชน เป็นพื้นที่อุตสาหกรรม คนรุ่นใหม่ทำการเกษตรน้อยลง คนไม่ทำงาน เกิดการว่างงานขึ้น นำมาซึ่งเกิดปัญหาการมั่วสุม เสพยาเสพติด ก่อเกิดอาชญากรรมมากขึ้น ซึ่งนำมาซึ่งปัญหาของชุมชนและขยายไปในระดับประเทศที่มากขึ้น การดำเนินชีวิตในครัวเรือนของชุมชนมีการเปลี่ยนแปลงและผันผวนไปกับสถานะเศรษฐกิจในปัจจุบัน ซึ่งเป็นผลสืบเนื่องมาจากคนในพื้นที่การเกษตรเข้าไปทำงานในตัวเมืองจากภาคการเกษตรเป็นไปทำงานภาคอุตสาหกรรม ทำงานค่าแรงไม่พอเลี้ยงชีพค่าครองชีพของคนในชุมชนสูงขึ้น

จากผลการสำรวจความคิดเห็นของประชาชนในเขตพื้นที่จังหวัดขอนแก่น องค์การบริหารส่วนจังหวัดขอนแก่น จะได้นำความคิดเห็นของประชาชนตลอดจนข้อเสนอแนะต่างๆ มาเป็นข้อมูลประกอบในการจัดทำแผนพัฒนาขององค์การบริหารส่วนจังหวัดขอนแก่น เพื่อแก้ไขปัญหาความเดือดร้อนให้กับประชาชนในเขตพื้นที่จังหวัดขอนแก่น

๒. ประชาชนในพื้นที่จังหวัดขอนแก่นที่ต้องการให้องค์การบริหารส่วนจังหวัดจังหวัดขอนแก่นดำเนินการพัฒนาต่อไปอย่างต่อเนื่อง คือ พัฒนาป้องกันและแก้ไขปัญหาเสพติดในหมู่บ้าน เป็นอันดับแรก ทั้งนี้สอดคล้องกับสภาพปัญหาที่ประชาชนประสบในพื้นที่จังหวัดขอนแก่น อาจเป็นเพราะว่าประชาชนมีความเครียดจากผลผลิตด้านการเกษตรตกต่ำ รายได้ไม่พอกับรายจ่าย ทำให้มีหนี้สินเกิดขึ้นในครัวเรือน เกิดจากสถานะด้านเศรษฐกิจตกต่ำค่าครองชีพสูง พืชผลทางการเกษตรตกต่ำ และยังสอดคล้องกับสภาพปัญหาที่ประชาชนได้ประสบ จึงจำเป็นต้องมีพัฒนาการอบรมส่งเสริมอาชีพให้กับประชาชน บุคคลทั่วไป มีรายได้เสริมหลังจากการเก็บเกี่ยวพืชผลทางเกษตร เพื่อให้เกิดอาชีพเสริมเพิ่มรายได้ เป็นการลดปัญหาหนี้สินของเกษตรกร ได้อีกทางหนึ่ง และทำให้เกิดการรวมกลุ่มกันทำให้เป็นชุมชนเข้มแข็งขึ้น และร่วมกันพัฒนาปลูกจิตสำนึกให้กับเยาวชน ประชาชน บุคคลทั่วไป ร่วมกันอนุรักษ์และฟื้นฟูทรัพยากรธรรมชาติและสิ่งแวดล้อม โดยบูรณาการร่วมกัน กับทุกส่วนราชการ เพื่อความเข้มแข็งของชุมชนและให้เห็นเป็นรูปธรรม ธรรมชาติ ความอุดมสมบูรณ์จะกลับคืนมาอีกครั้งหนึ่ง

องค์การบริหารส่วนจังหวัดขอนแก่น ได้ตั้งงบประมาณตามความต้องการของประชาชนที่ได้จากการสำรวจฯ นำมาประกอบการวางแผน ซึ่งประชาชนในพื้นที่จังหวัดขอนแก่นมีความต้องการ แก้ไขปัญหาเรื่องหนี้สินในครัวเรือน อันดับแรก จัดหาแหล่งน้ำไว้อุปโภค-บริโภค และแก้ไขปัญหาด้านเส้นทางคมนาคม ได้นำข้อเสนอบรรจุไว้ในแผนพัฒนาสามปีเป็นแผนงาน/โครงการ และนำมาจัดทำเป็นข้อบัญญัติงบประมาณรายจ่ายประจำปี

ซึ่งในปีที่ผ่านมา องค์การบริหารส่วนจังหวัดขอนแก่นตั้งงบประมาณเพื่อจัดทำเป็นโครงการฝึกอบรมส่งเสริมอาชีพให้กับเกษตรกรและกลุ่มแม่บ้านหมู่บ้าน ตำบล อำเภอ ทุกอำเภอในเขตพื้นที่จังหวัดขอนแก่น และจัดหาแหล่งน้ำให้กับเกษตรกร เช่นขุดลอกลำห้วย ขุดลอกหน้าฝาย ขุดขยายหนอง คลอง บึง และขุดสระน้ำในไร่นาให้กับเกษตรกร เพื่อแก้ไขปัญหาความเดือดร้อนตามความต้องการของประชาชนในพื้นที่

การพัฒนาเส้นทางคมนาคมขนส่ง องค์การบริหารส่วนจังหวัดขอนแก่น ได้นำข้อเสนอแนะของประชาชนเพื่อประกอบการวางแผนพัฒนาฯ เพื่อแก้ไขปัญหาความเดือดร้อนให้กับประชาชนในเขตพื้นที่จังหวัดขอนแก่น ตามข้อเสนอแนะจึงได้นำมาจัดทำเป็นข้อบัญญัติงบประมาณรายจ่ายประจำปี ประกอบด้วยโครงการก่อสร้างถนนลาดยางฯ ก่อสร้างถนนคอนกรีตเสริมเหล็ก ก่อสร้างถนนหินคลุก ก่อสร้างถนนลูกรัง และยังได้ตั้งงบประมาณปรับปรุงซ่อมแซมถนนหลายสายฯลฯ ขึ้นอยู่กับความจำเป็นเร่งด่วนในการแก้ไขปัญหาความเดือดร้อนให้กับประชาชนในเขตพื้นที่จังหวัดขอนแก่น

การป้องกันและแก้ไขปัญหายาเสพติด อาชญากรรมและความปลอดภัยในชีวิตและทรัพย์สิน องค์การบริหารส่วนจังหวัดขอนแก่น ได้ตั้งงบประมาณรายจ่ายเพื่อรณรงค์แก้ไขปัญหาให้กับประชาชนในพื้นที่ โดยการจัดฝึกอบรมให้ความรู้ กับเยาวชน ผู้นำชุมชน ในพื้นที่จังหวัดขอนแก่น โดยเอาเยาวชนมาฝึกเป็นอาสาสมัครร่วมกับเจ้าหน้าที่รัฐ ดูแลความเรียบร้อยในหมู่บ้านหรือชุมชน หรือเรียกว่า อาสาสมัครตำรวจบ้าน(อสตร.) ทำให้ลดปัญหาที่เกิดขึ้นในหมู่บ้านหรือชุมชนลง

จากผลการสำรวจความต้องการของประชาชนในเขตพื้นที่จังหวัดขอนแก่นในระยะ ๓ ปี องค์การบริหารส่วนจังหวัดขอนแก่น ได้นำความคิดเห็น ตลอดจนข้อเสนอแนะต่างๆ มาเป็นข้อมูลประกอบการจัดทำแผนพัฒนาขององค์การบริหารส่วนจังหวัดขอนแก่น ตลอดจนหาทางแก้ไข เพื่อบรรเทาความเดือดร้อนให้กับประชาชนในเขตพื้นที่จังหวัดขอนแก่น และเพื่อให้ประชาชนได้รับประโยชน์สูงสุด

ข้อเสนอแนะอื่นๆ

ข้อเสนอแนะอื่นที่เป็นประโยชน์ต่อการพัฒนาท้องถิ่น นอกเหนือจากประเด็นคำถามที่กำหนดส่วนใหญ่เป็นโครงการด้านส่งเสริมอาชีพ เพื่อทำเป็นอาชีพเสริม เป็นการเพิ่มรายได้ให้กับครัวเรือน โครงการพัฒนาอาชีพซึ่งเป็นโครงการที่ประชาชนต้องการให้องค์การบริหารส่วนจังหวัดขอนแก่นส่งเสริมอาชีพอย่างต่อเนื่องและหลากหลายอาชีพ เพื่อแก้ไขปัญหาความเดือดร้อนให้กับประชาชน และยังได้เสนอโครงการอื่นๆ

เช่น โครงการขยายเขตไฟฟ้าสู่แหล่งเกษตร, จัดทำระบบน้ำเพื่อการเกษตรด้วยพลังแสงอาทิตย์ อำเภอบ้านไผ่, พัฒนาแหล่งน้ำอ่างเก็บน้ำ ขุดลอกห้วยน้ำไหล ให้เป็นแหล่งท่องเที่ยว เป็นสถานที่พักผ่อน หรือออกกำลังกาย, จัดหาสถานที่ตั้งขยะให้กับประชาชน, โครงการก่อสร้างสถานีสูบน้ำให้เกษตรกร อำเภอมีนบุรี,โครงการส่งเสริมและพัฒนาแหล่งท่องเที่ยวเชิงอนุรักษ์ของอำเภอภูเวียง,โครงการขุดเจาะบ่อบาดาลให้กับชาวบ้าน ประสบภัยแล้ง,โครงการปรับปรุงซ่อมแซมถนนหลังน้ำท่วม, โครงการพัฒนาก่อสร้างศูนย์เรียนรู้ประจำหมู่บ้าน อำเภอ ให้เป็นที่รู้จักโครงการก่อสร้างถนนบ้านหนองร้านหญ้า-บ้านหนองนางขวัญ ไร่วัดพระเจ้าใหญ่ อำเภอ บ้านไผ่, โครงการขุดลอกและปรับปรุงภูมิทัศน์หนองกองแก้ว ให้เป็นสถานที่ท่องเที่ยว อำเภอชนบท, พัฒนาแหล่งท่องเที่ยวหมู่บ้านสูงอาจ ต.โคกสง่า อำเภอโนนสูง โดยการก่อสร้างศาลากลางน้ำทำสะพานเชื่อม ทำเป็นสถานที่พักผ่อนเพื่อดึงดูดนักท่องเที่ยว, โครงการก่อสร้างพังกันน้ำในเขตอำเภอโคกโพธิ์ไชย ให้ครบทุกหมู่บ้าน ที่ติดแม่น้ำชีเพื่อป้องกันน้ำท่วม, โครงการแก้ไขปัญหาขยะเน่าเสีย น้ำขัง ไม่มีทางระบายน้ำอำเภอเมืองขอนแก่น และจัดอบรมส่งเสริมอาชีพให้กับผู้สูงอายุและผู้มีรายได้น้อยในชุมชนด้วย จะได้ทำเป็นอาชีพเสริมเพิ่มรายได้ ชุมชนในเขตตำบลในเมือง อำเภอเมืองขอนแก่น

ข้อเสนอแนะเพื่อนำไปใช้

ผลจากการสำรวจความคิดเห็นของประชาชนในพื้นที่จังหวัดขอนแก่น เป็นข้อมูลพื้นฐานที่องค์การบริหารส่วนจังหวัดขอนแก่น ดำเนินการสำรวจเพื่อรับทราบปัญหาและความต้องการพัฒนา จากประชาชนในพื้นที่จังหวัดขอนแก่น เพื่อนำไปเป็นข้อมูลในการจัดทำแผนพัฒนาขององค์การบริหารส่วนจังหวัดขอนแก่น ในการแก้ไขปัญหาให้กับประชาชนในแต่ละพื้นที่ โดยนำข้อมูลไปจัดตั้งงบประมาณ บรรเทาความเดือดร้อนของประชาชน เห็นควรแจ้งประสานไปยังองค์กรปกครองส่วนท้องถิ่น ในเขตจังหวัดขอนแก่น รวมทั้งตัวแทนของประชาชนในเขตองค์การบริหารส่วนจังหวัดขอนแก่นแต่ละเขต (สมาชิกสภาองค์การบริหารส่วนจังหวัดขอนแก่น) เพื่อนำข้อมูลที่ได้ไปพัฒนาและส่งเสริมความรู้ความเข้าใจให้ประชาชนในพื้นที่ เพื่อแก้ไขปัญหาให้กับประชาชนในการพัฒนาท้องถิ่นของตนเอง

ข้อเสนอแนะสำหรับการดำเนินการในครั้งต่อไป

องค์การบริหารส่วนจังหวัดขอนแก่น ควรดำเนินการติดตามและประเมินผลโครงการที่องค์การบริหารส่วนจังหวัดขอนแก่น ดำเนินการผ่านมาสัก ๑-๒ ปี โดยให้ประชาชนมีส่วนร่วมในการปฏิบัติงานในหลายๆ ด้าน เพื่อจะได้รับทราบปัญหา การวิเคราะห์ การวางแผนแนวทางแก้ไขปัญหา การปฏิบัติงานเพื่อนำไปแก้ไขปัญหา อันจะก่อให้เกิดประโยชน์ต่อการวางแผนพัฒนาขององค์การบริหารส่วนจังหวัดขอนแก่นต่อไป

บรรณานุกรม

- กรมส่งเสริมการปกครองท้องถิ่น **คู่มือติดตามและประเมินผลการจัดทำและแปลงแผนไปสู่การปฏิบัติขององค์กรปกครองส่วนท้องถิ่น**
 กมลรัตน์ หล้าสุวรรณ. ๒๕๕๗. **จิตวิทยาการศึกษา**. พิมพ์ครั้งที่ ๒. กรุงเทพฯ :
 ห้างหุ้นส่วนจำกัดศรีเดชา, ๒๕๒๘
- วิเชียร เกตุสิงห์. **คู่มือการวิจัยเชิงปฏิบัติ**. พิมพ์ครั้งที่ ๓. ไทยวัฒนาพานิช จำกัด, ๒๕๕๑.
 สำเร็จ จันทรสวรรณ, สุวรรณ บัวทวน. (๒๕๕๗) **ระเบียบวิธีวิจัยทางสังคมศาสตร์ มหาวิทยาลัยขอนแก่น**
 สนธยา พลศรี. ๒๕๕๗. **ทฤษฎีและหลักการพัฒนาชุมชน**. กรุงเทพฯ : โอเดียนสโตร์, ๒๕๕๗
- สุชา จันทรเอม. ๒๕๕๔. **จิตวิทยาทั่วไป**. กรุงเทพมหานคร : ไทยวัฒนาพานิช จำกัด.
 สุชาดา จักรพิสุทธ์. “การศึกษาทางเลือกของชุมชน”, **วารสารศึกษาศาสตร์ มหาวิทยาลัยขอนแก่น**.
 ๒๗ (๔) : ๑๘ – ๒๓. (มิถุนายน – สิงหาคม ๒๕๕๗).
- อคิน ระพีพัฒน์. ๒๕๒๗. **การมีส่วนร่วมของประชาชนในการพัฒนา**. กรุงเทพฯ :
 ศูนย์การพัฒนานโยบายสาธารณสุข มหาวิทยาลัยมหิดล.
- อภิญา กังสนารักษ์. **รูปแบบการบริหารแบบมีส่วนร่วมในองค์กรที่มีประสิทธิผลระดับคณะของสถาบันอุดมศึกษา**. กรุงเทพฯ : จุฬาลงกรณ์มหาวิทยาลัย, ๒๕๕๔.
- องค์การบริหารส่วนจังหวัดขอนแก่น **แผนพัฒนาสามปีขององค์การบริหารส่วนจังหวัดขอนแก่น ประจำปี ๒๕๖๐** กองแผนและงบประมาณ องค์การบริหารส่วนจังหวัดขอนแก่น, ๒๕๖๐
- องค์การบริหารส่วนจังหวัดขอนแก่น **เอกสารนโยบายนายกองค์การบริหารส่วนจังหวัดขอนแก่น**
 สำนักปลัดองค์การบริหารส่วนจังหวัด, ๒๕๕๖
- ค้นหาจากเว็บไซต์ <http://www.google.co.th>
<http://www.khonhaenpoc.com>

ภาคผนวก

**การสำรวจความคิดเห็นการมีส่วนร่วมในการพัฒนาท้องถิ่นของประชาชนในเขตพื้นที่จังหวัดขอนแก่น
ประจำปี พ.ศ. ๒๕๖๐**

คณะที่ปรึกษา

๑. ดร.พงษ์ศักดิ์ ตั้งวานิชกพงษ์	นายกองค์การบริหารส่วนจังหวัดขอนแก่น
๒. นายสิทธิกุล ภูคำวงศ์	รองนายกองค์การบริหารส่วนจังหวัดขอนแก่น
๓. นางวัชรภรณ์ ผ่องใส	รองนายกองค์การบริหารส่วนจังหวัดขอนแก่น
๔. นายวัฒนา ช่างเหลา	รองนายกองค์การบริหารส่วนจังหวัดขอนแก่น
๕. นางพัฒนาดี วิริยปิยะ	ปลัดองค์การบริหารส่วนจังหวัดขอนแก่น
๖. นายธาดา พรหมสาขา ณ สกลนคร	รองปลัดองค์การบริหารส่วนจังหวัดขอนแก่น
๗. นางสาวนงลักษณ์ รัตนจันทร์	รองปลัดองค์การบริหารส่วนจังหวัดขอนแก่น
๘. นายประสิทธิ์ อุดมชนะธีระ	รองปลัดองค์การบริหารส่วนจังหวัดขอนแก่น

คณะกรรมการติดตามและประเมินผลแผนพัฒนาองค์การบริหารส่วนจังหวัดขอนแก่น

๑. นายอดุลย์ คามดิษฐ์	สมาชิกสภาองค์การบริหารส่วนจังหวัดขอนแก่น	ประธานกรรมการ
๒. นายอนุชา ตั้งวานิชกพงษ์	สมาชิกสภาองค์การบริหารส่วนจังหวัดขอนแก่น	กรรมการ
๓. นายสมาส นามพิกุล	สมาชิกสภาองค์การบริหารส่วนจังหวัดขอนแก่น	กรรมการ
๔. นางฐิติรัตน์ อัครสุริย์	ผู้แทนประชาคมท้องถิ่น	กรรมการ
๕. นายธนโชติ กองอนันตระกูล	ผู้แทนประชาคมท้องถิ่น	กรรมการ
๖. ท้องถิ่นจังหวัดขอนแก่น	หัวหน้าส่วนราชการ	กรรมการ
๗. โยธาธิการและผังเมือง	หัวหน้าส่วนราชการ	กรรมการ
๘. รองศาสตราจารย์ วิไลวัจน์ กฤษณะภูติ	ผู้ทรงคุณวุฒิ	กรรมการ
๙. นายประยุทธ์ ชาญนวงศ์	ผู้ทรงคุณวุฒิ	กรรมการ
๑๐. นายธาดา พรหมสาขา ณ สกลนคร	รองปลัดองค์การบริหารส่วนจังหวัดขอนแก่น	กรรมการ
๑๑. นายเพชร มูลป้อม	ผู้อำนวยการกองแผนและงบประมาณ	กรรมการ/เลขานุการฯ

คณะทำงาน

๑. นายประเสริฐ ชมนาวัง	นักบริหารงานทั่วไป ระดับต้น	คณะทำงาน
๒. นางนวลมณี เหล่ากุนทา	นักวิเคราะห์นโยบายและแผนชำนาญการ	คณะทำงาน
๓. นายอภิเดช สุระมณี	นักวิเคราะห์นโยบายและแผนชำนาญการ	คณะทำงาน
๔. นายพงศ์พีระ ศรีบุญเรือง	นักวิชาการคอมพิวเตอร์ปฏิบัติงาน	คณะทำงาน
๕. นางรุ่งฤทัย ดำรงชัย	ผู้ช่วยนักวิชาการคอมพิวเตอร์	คณะทำงาน
๖. นางสาวพัชรา โตเจริญทรัพย์	พนักงานจ้างเหมา	คณะทำงาน

